

# Vårgårda före Vårgårda

## Arkeologi längs E20

---

Anna Gustavsson och Sara Lyttkens



**Vårgårda före Vårgårda**  
Arkeologi längs E20

© Rio Göteborg Natur- och kulturkooperativ publikation nr. 4.  
Göteborg 2026

Författare: Anna Gustavsson och Sara Lyttkens

Länsstyrelsens diarienummer: 431-6928-2020, 431-57997-2020 och 431-44313-2021.

Beställare: Trafikverket

Arkiv: Rio Göteborg Natur- och kulturkooperativ

Foton: Där fotograf ej anges är bilder tagna av personalen

Omslagsbild: Den förhistoriska boplatzen L1959:2538 under utgrävning med E20 till vänster i bild.

Kartor och situationsplaner: Framställda av Johanna Lega, Göta Arkeologi med data från Fornsök och Lantmäteriet (medgivandeavtal © Lantmäteriet Dnr R50321710\_140001, GSD-Terrängkartan efter Lantmäteriets Öppna data, CC0 Creative commons).

Redigering, grafisk form och layout: Sara Lyttkens, Berglund Lyttkens AB

Rio Göteborg Natur- och kulturkooperativ  
Slakthusgatan 8 A  
415 02 GÖTEBORG  
www.riogbg.se  
kontakt@riogbg.se

Göta Arkeologi AB  
Lyckebovägen 15 518 40 Sjömarken  
www.gotaarkeologi.se  
kontakt@gotaarkeologi.se

## INNEHÅLL

Inledning .....	1
Vad är en fornlämning? .....	2
Vad är uppdragsarkeologi och hur fungerar kulturmiljölagen? .....	2
Det uppdragsarkeologiska förfarandet steg för steg .....	3
Vårgårdas förhistoriska landskap .....	4
Vårgårda - en plats med stora tidsdjup .....	6
Om de arkeologiska utgrävningarna 2021–2022 .....	8
Hur arbetar arkeologer i fält? .....	10
L-nummer, vad är det för någonting? .....	11
De arkeologiska upptäckterna och resultaten längs E20 .....	12
Ett steg 1 .....	12
De äldsta spåren .....	12
En ovanlig hydda från stenålder .....	12
Järnåldern .....	14
Ett litet grophus .....	14
Boplatser med många hus .....	16
Långhus i olika form och storlek .....	22
Ett steg 2 .....	24
Fler gårdar än väntat .....	24
Hålvägar .....	26
Järnframställning och blåsterugnar .....	28
Matlagning och lågtemperaturugnar .....	29
Några djupdyk i Vårgårdas förhistoria .....	30
Människor och djur under samma tak .....	30
Ett bränt bröd från 400-talet .....	32
Runda hus .....	33
En ensam grav? .....	34
Den gåtfulla svarta stenen .....	35
Mysteriet i dumphögen .....	36
Avslutande ord .....	37
Bildförteckning .....	37
Vill du veta mer? .....	38

# Vårgårda före Vårgårda

## Arkeologi längs E20

Anna Gustavsson och Sara Lyttkens



Drönarfoto över undersökningsytan av fornlämning L1965:5079. Hålen i marken är rester av arkeologiska anläggningar exempelvis stolphål, härdar och gropar. E20 syns till vänster i bild.



## Inledning

Under åren 2021 och 2022 undersökte Rio Göteborg Natur- och kulturkooperativ, tillsammans för Förvaltningen för Kulturutveckling Västra Götalandsregionen och Göta Arkeologi, 18 fornlämningar som påverkades av utbyggnaden av E20 förbi Vårgårda. Vägen behövde breddas och förbättras och alla fornlämningar i området behövde undersökas och dokumenteras innan de togs bort för att lämna plats åt den nya vägen. Undersökningarna gjordes enligt beslut från Länsstyrelsen i Västra Götalands Län och bekostades av Trafikverket.

Arkeologiska utredningar och förundersökningar i området hade redan visat många spår av forntiden, och nu skulle dessa platser grävas ut helt och hållet. De arkeologiska utgrävningarna var uppdelade i olika delprojekt och etapper.

Under de månader som de arkeologiska undersökningarna pågick, arbetade 21 arkeologer i olika omgångar och grävteam, på plats i Vårgårda på de olika fornlämningarna. Totalt undersöktes en yta på över tre hektar. Under projektets gång deltog även flera olika specialister i fältarbetet med fokus på analys av keramik, metallurgi, metalldetektering, markkemisk provtagning och arkeobotanik.

Utgrävningarna avslöjade bland annat ett stort antal förhistoriska hus. Tusentals stolphål, hundratals härdar och gropar, flera brunnar, ugnar och andra lämningar efter vardagsliv och arbete upptäcktes och undersöktes.

Mängder av fynd hittades också och samlades in och analyserades. Fyndkategorierna bestod bland annat av stora mängder keramik och bränd lera, brända ben efter både djur och människa, ett fåtal bearbetade flintor och ett par stenredskap, enstaka metallföremål samt slagg efter rester av järnframställning. Till fynden som sticker ut hör bl.a ett förgyllt och glasinfattat beslag, ett förkolnat förhistorisk bröd samt en mystisk skiffersten.

I denna artikel berättar vi lite om de samlade resultaten av de arkeologiska utgrävningarna och om ett urval av fynden. I artikeln finns även faktarutor som kortfattat beskriver den uppdragsarkeologiska processen, hur kulturmiljölagen fungerar samt vad en fornlämning faktiskt är. Vi redogör för vissa begrepp som används under en arkeologisk undersökning samt berättar överskådligt om olika förhistoriska perioder aktuella för utgrävningarna i Vårgårda.

Läsaren får här även en inblick i arkeologers sätt att arbeta i fält samt vad studier och analyser av fynd, anläggningar och prover kan ge för kunskap om de förhistoriska boplatser som påträffades under utgrävningarna i Vårgårda.

Sammantaget gav undersökningarna mycket ny information och en spännande bild av Vårgårdas förhistoriska gårdar och bosättningar. Det visade sig att Vårgårda inte bara var en central punkt under järnåldern med långväga kontakter, utan också att området var välanvänt redan under stenåldern.

## Vad är en fornlämning?

En fornlämning är en lämning efter människors verksamhet under forna tider, som tillkommit genom äldre tiders bruk. För att en lämning skall klassas som fornlämning skall den ha tillkommit före 1850 och vara varaktigt övergiven. Till alla fornlämningar hör ett fornlämningsområde, som är en del av fornlämningen och har samma skydd som själva lämningen. Lämningar som tillkommit efter 1850 kan registreras som övrig kulturhistorisk lämning. De har inte lika starkt lagskydd som fornlämningar, även om det rekommenderas att hänsyn tas till dem vid till exempel byggprojekt.

”Det är en nationell angelägenhet att skydda och vårda kulturmiljön. Ansvaret för kulturmiljön delas av alla. Såväl enskilda som myndigheter ska visa hänsyn och aktsamhet mot kulturmiljön.”

*Kulturmiljölagen, 1 kap, 1 §*

## Vad är uppdragsarkeologi och hur fungerar kulturmiljölagen?

Den största mängden av arkeologiska undersökningar i Sverige utförs inför markexploateringar, så kallad uppdragsarkeologi. Uppdragsarkeologin regleras av 2 kap. 10–14 §§ i Kulturmiljölagen (KML) och av Riksantikvarieämbetets föreskrifter.

I Sverige är alla fornlämningar skyddade enligt lag. Det betyder att det är förbjudet att göra åverkan på eller ta bort en fornlämning utan tillstånd från Länsstyrelsen. För att ge tillstånd kan Länsstyrelsen bestämma att det först ska göras en arkeologisk undersökning. Arkeologiska utgrävningar kräver alltid tillstånd från Länsstyrelsen.

Kulturmiljölagen (KML) är den lagstiftning som skyddar Sveriges fornlämningar och reglerar hur de ska hanteras när de berörs av markarbeten och exploatering. Lagen utgår från att fornlämningar är en oersättlig del av vårt gemensamma kulturarv och ska bevaras för framtiden. Det är förbjudet att utan tillstånd rubba, ta bort, gräva ut, täcka över eller på annat sätt skada en fornlämning. Om en fornlämning riskerar att påverkas av ett bygg- eller anläggningsprojekt kan länsstyrelsen kräva arkeologiska utredningar och undersökningar för att klarlägga dess omfattning och värde. Om lämningen inte kan bevaras, dokumenteras den genom arkeologiska undersökningar innan den tas bort. På så sätt säkerställer lagen att kunskap om människors liv och verksamhet i det förflutna bevaras även när landskapet förändras.

## Det uppdragsarkeologiska förfarandet steg för steg

### Arkeologisk utredning

En arkeologisk utredning görs för att ta reda på om det finns fornlämningar i ett område där man planerar att bygga eller genomföra andra markarbeten. Arkeologerna börjar med att studera kartor, arkiv och tidigare kunskap om området och gör sedan en inventering på plats. I vissa fall grävs mindre provgropar eller sökschakt för att undersöka marken närmare. Utredningen ska inte skada eventuella fornlämningar, och marken återställs efter arbetet. Resultatet sammanställs i en rapport som hjälper länsstyrelsen och exploitören att planera projektet och ta hänsyn till kulturarvet.

### Arkeologisk förundersökning

En arkeologisk förundersökning görs när en fornlämning riskerar att påverkas av ett bygg- eller anläggningsprojekt. Syftet är att fastställa fornlämningens utbredning, karaktär, ålder och innehåll samt att ge länsstyrelsen underlag för beslut om hur fornlämningen ska hanteras. Arkeologerna undersöker platsen genom schaktning och mindre utgrävningar där lämningar och fynd dokumenteras. Resultaten sammanställs i en rapport och kan användas både för att anpassa projektet så att fornlämningen undviks och som underlag inför en eventuell större arkeologisk undersökning.

### Arkeologisk undersökning

En arkeologisk undersökning (tidigare kallad slutundersökning) genomförs när en fornlämning inte kan bevaras och måste tas bort för att ge plats åt ett bygg- eller anläggningsprojekt. Syftet är att dokumentera och undersöka fornlämningen så noggrant som möjligt innan den försvinner, så att kunskapen om platsen bevaras för framtiden. Arkeologerna gräver fram, dokumenterar, analyserar och samlar in fynd som sedan används för att tolka fornlämningens historia. Resultaten sammanställs i en rapport och större undersökningar leder ofta även till information riktad till allmänheten. När undersökningen är avslutad är området fritt för fortsatt exploatering ur fornlämningsynpunkt.

# Vårgårdas förhistoriska landskap

Vårgårda med omnejd ligger i en fornlämningsrik bygd mellan ån Nossan i norr och Sävån i söder. I närheten av det område som vi arkeologer undersökte ansluter även Toppebäcken och i ett par kilometer löper den nästan parallellt längs med E20 genom åkerlandskapet. Vattendragen tycks ha utgjort både avgränsningar och kommunikationsleder i ett landskapsrum där Vårgårda, med omgivande jordbrukslandskap, framstår som en central bygd under förhistorisk tid. Längs dalgångarnas sidor och i lite högre terräng finns sandmarker som valdes ut som lämpliga platser för husbyggnation på grund av att de var så väl-dränerade.

I Vårgårda finns fornlämningar från i stort sett alla förhistoriska perioder. Idag är landskapet öppet utmed dalgångarna, vilket är ett resultat av lång tids jordbruk och bebyggelse. Precis som Vårgårdaområdet är den anslutande trakten norrut, vid Södra Härene, mycket rik på fornlämningar.

I Tumberg och Södra Härene socknar har fornlämningslandskapet länge dominerats av de fornläm-

ningar som syns ovan mark. Dessa ligger främst längs kanter av dalgångarna, på höjder och vid bergs-simpediment. Utmed de större vattendragen finns rikligt med spår från stenåldern. Bland annat står Jättakullen, en av Nordens största hällkistor, intill E20 mitt emot Södra Härene kyrka.

Vid tidigare undersökningar i området har det gjorts dateringar som visar att fornlämningarna i huvudsak kan dateras till järnåldern, som sträckte sig från 500 f. kr till 1050 e. Kr., men människor har levt i området sedan inlandsisen drog sig tillbaka från området för cirka 12 000 år sedan.

Landskapet är bitvis helt uppodlat idag, och fler fornlämningar kan ha funnits men skadats eller plöjts bort på de mest intensivt odlade ytorna under årens lopp. Längs de befintliga vägar som löper norrut ligger idag fornlämningar som på ett pärlband, strategiskt placerade i landskapsrummet. Lämningarna vittnar om hur befolkningen ökade under järnåldern och hur man under den expansiva fasen av romersk järnålder tog nya marker i besittning.



Utsikt från gravfältet Lundskullen och några av de resta stenarna som finns där.

I Vårgårda kommun finns åtskilliga historiskt kända bytomter, varav flera redan i de äldsta jordböckerna har 3–4 gårdar. Dessa kan på goda grunder antas ha förhistoriskt ursprung. Det finns även en rik förekomst av högar, stensättningar, domarringar och resta stenar och flera av dessa gravfält är imponerande i omfattning. Ett sådant gravfält är Lundskullen. Gravfältet innehåller en hällkista, flertalet högar och stensättningar, en treudd, en domarring och 40 resta stenar.

Norrut längs E20 finns även flera exempel på historiska gårdar och byar med förhistoriska gravar och gravfält i omedelbar närhet, vilket även det pekar mot en etablerad jordbruksbebyggelse i förhistorisk tid.

Med sin strategiska placering växer bilden fram av Vårgårda som en metalltida (brons- och järnålder) samlingspunkt för odling och bebyggelse som även gav goda förutsättningar för handel och resande.

I Vårgårdatrakten har skogen och myrmarkerna utgjort en resurs sedan länge. Under järnåldern kom kunskap om nya tekniker, och förändring i nyttjande av naturresurser. Ur skogarna hämtades ved för koltillverkning, och ur myrmarker och sjöar hämtades malm. Namnet Kullings-Skövde och Kullings härad kommer ur betydelsen kolrik trakt och har troligen sin grund i detta resursutnyttjande. Båda resurserna är en förutsättning för att kunna framställa järn under järnålder.

I Vårgårda har även flera riktiga praktfynd påträffats under 1900-talets första halva. I början av 1900-talet hittades två bronssvärd från trakten kring Södra Härene. Det ena i höjd med gården Kivenäbb norr om det här aktuella projektområdet och det andra bronssvärdet hittades vid plöjning inom Fötene Nordgårdens marker. Inom samma fastighet har även en holkyxa i brons påträffats.

År 1950 hittades ett praktfynd i form av en ceremoniyxa i brons, samt sex halsringar i samband med grustäkt. Yxan kunde sedermera klassas som en så kallad Skogstorpkyxa och kom att kallas Galstadyxan.



Praktfynden Galstadyxan och ett av de bronssvärd som hittades i närheten av Södra Härene



## Vårgårda - en plats med stora tidsdjup

Här till höger ser du en tidslinje över förhistorisk tid och medeltid. Förhistorien är den tid vi inte har skrivna källor ifrån - "tiden före historien". I Sverige brukar man säga att förhistorien tar slut vid år 1066. Samma år som vikingarna förlorade makten över England.

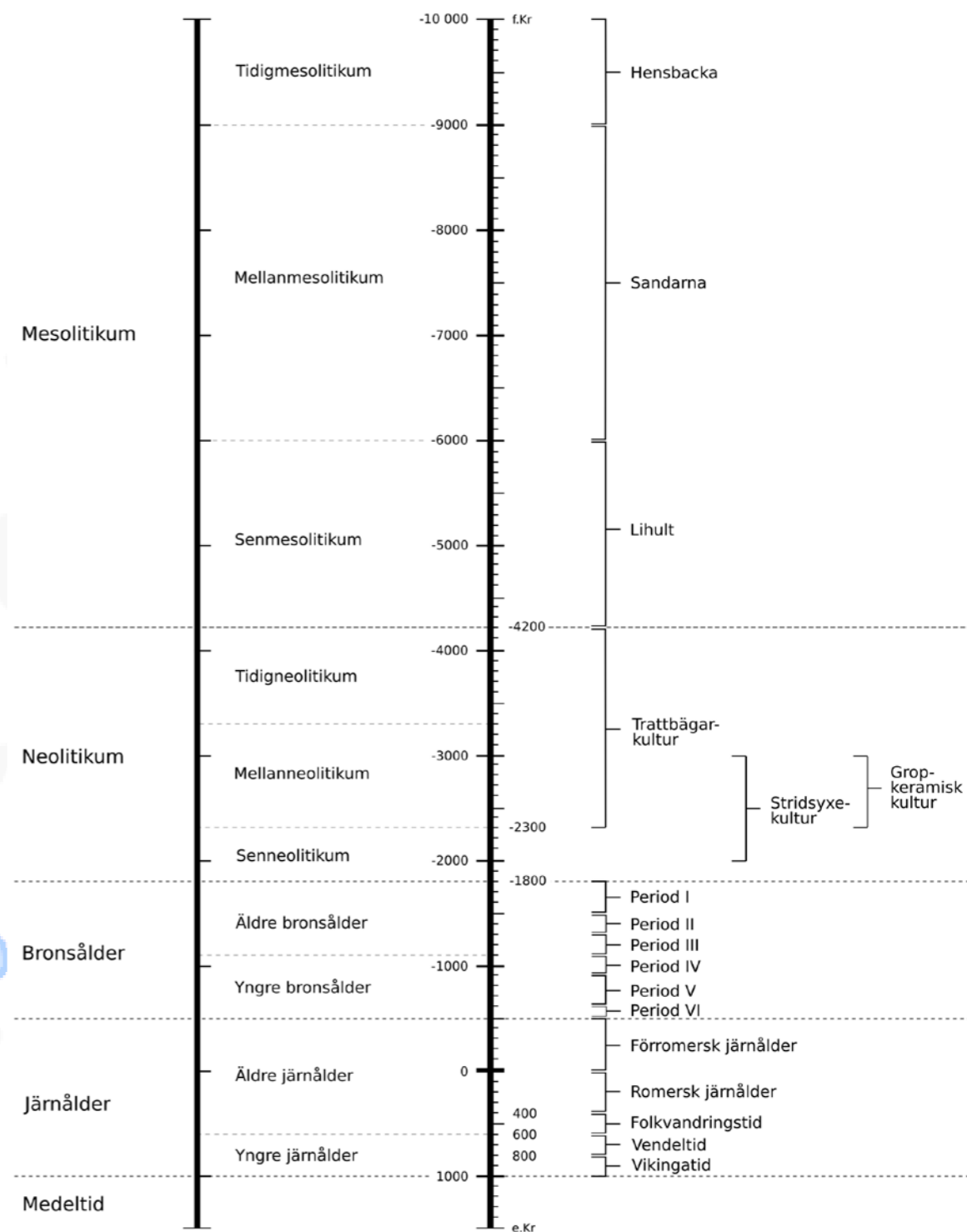
Förhistorien delas in i tre större perioder - stenålder, bronsålder och järnålder. Dessa stora tidsperioder som sträcker sig över tusentals år delas i sin tur in i kortare perioder, utifrån lite olika principer.

Den äldsta delen av stenålder kallas mesolitikum och är detsamma som jägar/samlarstenålder. Inom detta större tidsblock ingår de Västsvenska delperioderna Hensbacka, Sandarna och Lihult vilka är namngivna efter platser där karakteristiska fynd för dessa perioder påträffats. Yngre stenålder, neolitikum, är detsamma som bondestenålder. Under denna period har man istället namngett underperioderna efter tidstypiska fyndkategorier exempelvis trattbägarkeramisk, stridsyxor och gropkeramik.

Bronsåldern delas in i äldre och yngre bronsålder men även i kortare tidsspän som kallas Period I-Period VI.

Järnålder i sin tur, delas in i förromersk järnålder, romersk järnålder, folkvandringstid, vendeltid och vikingatid som följs av medeltid.

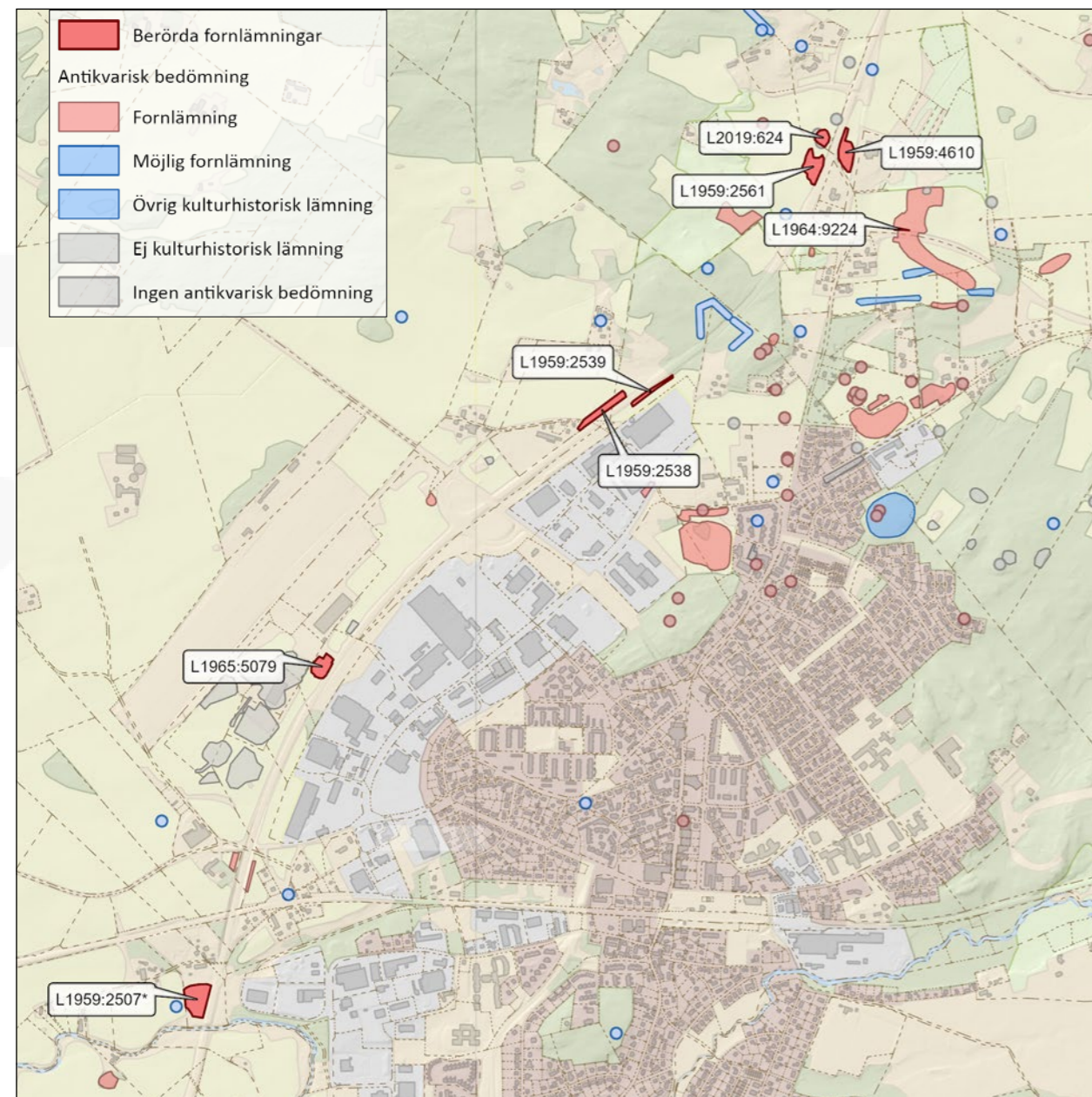
## Förhistorisk tidslinje



## Om de arkeologiska utgrävningarna 2021–2022

När E20 skulle byggas om fick vi möjlighet att undersöka en stor del av detta spännande landskap med spår av mänsklig aktivitet från flera olika tidsperioder. En av de viktigaste frågorna inför undersökningarna var hur bebyggelsen i området utvecklades under järnåldern och varför människor valde att bosätta sig just här. En teori är att kombinationen av naturresurser och kom-

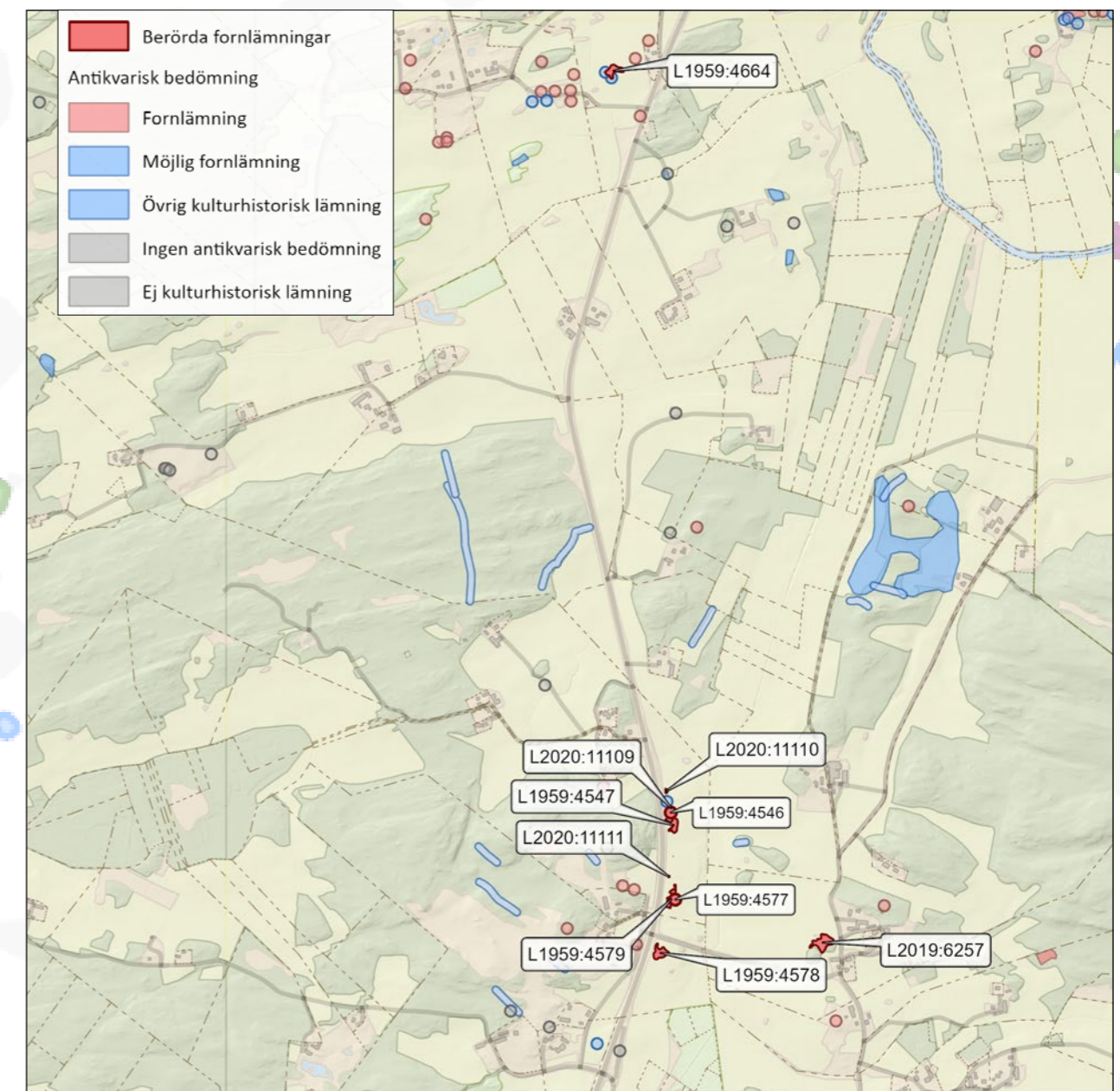
munikationsmöjligheter spelade en avgörande roll. I närområdet fanns som sagt både myrmalm och skog, två viktiga resurser för järnframställning. Samtidigt gav vattendragen Säveån och Nossan goda möjligheter till transporter och kontakter med omvärlden. Kanske var det just dessa förutsättningar som gjorde Vårgårda till en viktig plats under järnåldern.



Översiktskarta där alla fornlämningar som grävdes under Etapp 1 syns längs med E20.

Vägsträckan som berördes delades upp i två delsträckor och undersöktes i två etapper - etapp 1 och etapp 2. Den första delsträckan som grävdes under etapp 1 löpte från Säveån i sydväst till vägkrogen Rasta i nordost och inkluderade åtta fornlämningar: Dessa var: L1959:2538, L1959:2539, L1959:2561, L1959:4610, L1964:9224, L1965:5079, L2019:624 och L1959:2507.

Den andra delsträckan gick från vägkrogen Rasta norrut och vidare mot öster i riktning mot Saxtorp. Etapp 2 inkluderade tio fornlämningar vilka var: L1959:4578, L1959:4579, L2020:11109, L2020:11110, L2020:11111, L1959:4546, L1959:4547, L1959:4635, L2019:6257 och L1959:4664, där den sistnämnda låg längre norrut vid Fötene söder om Stora Härene vilket man ser på kartan här nedan.



Översiktskarta där alla fornlämningar som grävdes under Etapp 2 syns längs med E20.

## Hur arbetar arkeologer i fält?

Vid arkeologiska undersökningar är det första steget ofta att avlägsna matjorden med hjälp av grävmaskin. I Vårgårda var matjordslagret mellan 20–50 centimeter tjockt. När det tagits bort framträdde mörka fläckar i den ljusare undergrunden – spår efter mänsklig aktivitet som arkeologer kallar anläggningar. Anläggningarna kan bestå av härdar, avfallsgropar, brunnar eller stolphål efter hus, hägnader och andra byggnader.

Genom att dokumentera och analysera dessa lämningar går det att återskapa en bild av hur människor levde och använde landskapet. Arkeologer kan ofta göra preliminära dateringar redan i fält genom att jämföra husformer, keramik och andra fynd med tidigare undersökningar. Dessa så kallade typologiska dateringar kompletteras sedan med naturvetenskapliga analyser, framför allt kol-14-dateringar. Genom kol-14-dateringar kan forskare mer exakt ta reda på hur gamla organiska fynd och anläggningar är.

## Liten ordlista för olika typer av arkeologiska anläggningar som påträffades vid utgrävningarna i Vårgårda:

**Grop** är en nedgrävning i marken. Groparnas funktion är inte entydigt känd. De kan ha nyttjats för förvaring, matberedning eller dylikt.

**Grophus** är ett hus med nedgrävt golvplan.

**Härd** är en avgränsad eldplats som anlagts utomhus eller inne i en hydda eller hus. Funktionen att värma upp ett område eller ett föremål.

**Härdgrop** är en grop fylld med sot och kol och ibland enstaka skörbrända stenar. Funktionen är kraftig eldning för att skapa kol, smälta material, tillaga något stort.

**Kokgrop** är en grop med tät stenpackning av företrädesvis skörbränd sten men utan sot och kol. Dock förekommer ibland en tunn sotlins mot botten. Stenen har varit varm ock kokat det som lagts ned i gropen.

**Stolphål** är hålet som är grävt för att en stolpe till exempelvis till/för ett hus ska kunna stå stadigt i det. Ibland måste man lägga i stenar i hålet för att stolpen ska bli stabil – då kallas det för stenskott stolphål.

## L-nummer, vad är det för någonting?

Ett L-nummer är en unik identitetsbeteckning för en kulturhistorisk lämning i Sveriges kulturmiljöregister. Numret fungerar ungefär som ett personnummer för en fornlämning och gör det möjligt att hitta samma lämning i kartor, rapporter och myndighetsregister.

L-numren består av bokstaven L (för *lämning*), ett årtal och ett löpnummer, till exempel L1959:2538. Det första numret, årtalet, står för det årtal som lämningen registrerades i kulturmiljöregistret. Löpnumret å andra sidan säger i sig inget om lämningens ålder eller typ, utan används för att skilja den från alla andra registrerade lämningar i landet. När arkeologer, myndigheter eller markägare hänvisar till en lämning är det ofta L-numret som används för att säkerställa att man talar om exakt samma plats.

Tidigare gavs varje nyupptäckt fornlämning ett nummer i Riksantikvarieämbetets kulturmiljöregister, ett s.k. RAÄ-nummer som byggde på sockennamn och löpnummer. Systemet med L-numren används sedan 2018 och ersatte de äldre så kallade RAÄ-numren. I många äldre rapporter förekommer därför båda systemen parallellt.

Sveriges alla kända fornlämningar finns registrerade i Kulturmiljöregistret (KMR). Det är Riksantikvarieämbetets digitala register och databas över alla kända registrerade fornlämningar och andra kulturhistoriska lämningar i Sverige. Databasen innehåller över 1,5 miljoner lämningar.

Via söktjänsten Fornsök kan allmänheten, kommuner och företag söka i KMR och se var skyddade fornlämningar finns på en karta. Fornsök nås via denna webbadress:

<https://app.raa.se/open/fornsok/>

# De arkeologiska upptäckterna och resultaten längs E20

## Etapp 1

Den första delsträckan undersöktes under våren och sommaren 2021. Här berördes sammanlagt åtta fornlämningar, samtliga var boplatser med lämningar efter förhistoriska hus. När resultaten sammanställdes blev det tydligt att Vårgårdaområdets historia är betydligt mer komplex än vad man tidigare trott. Området kan inte förstås som en enda sammanhängande boplatser eller bygd med samma funktion genom tiden. Istället framträder ett landskap där olika platser haft olika roller och där människor har använt marken på skilda sätt under flera tusen år.

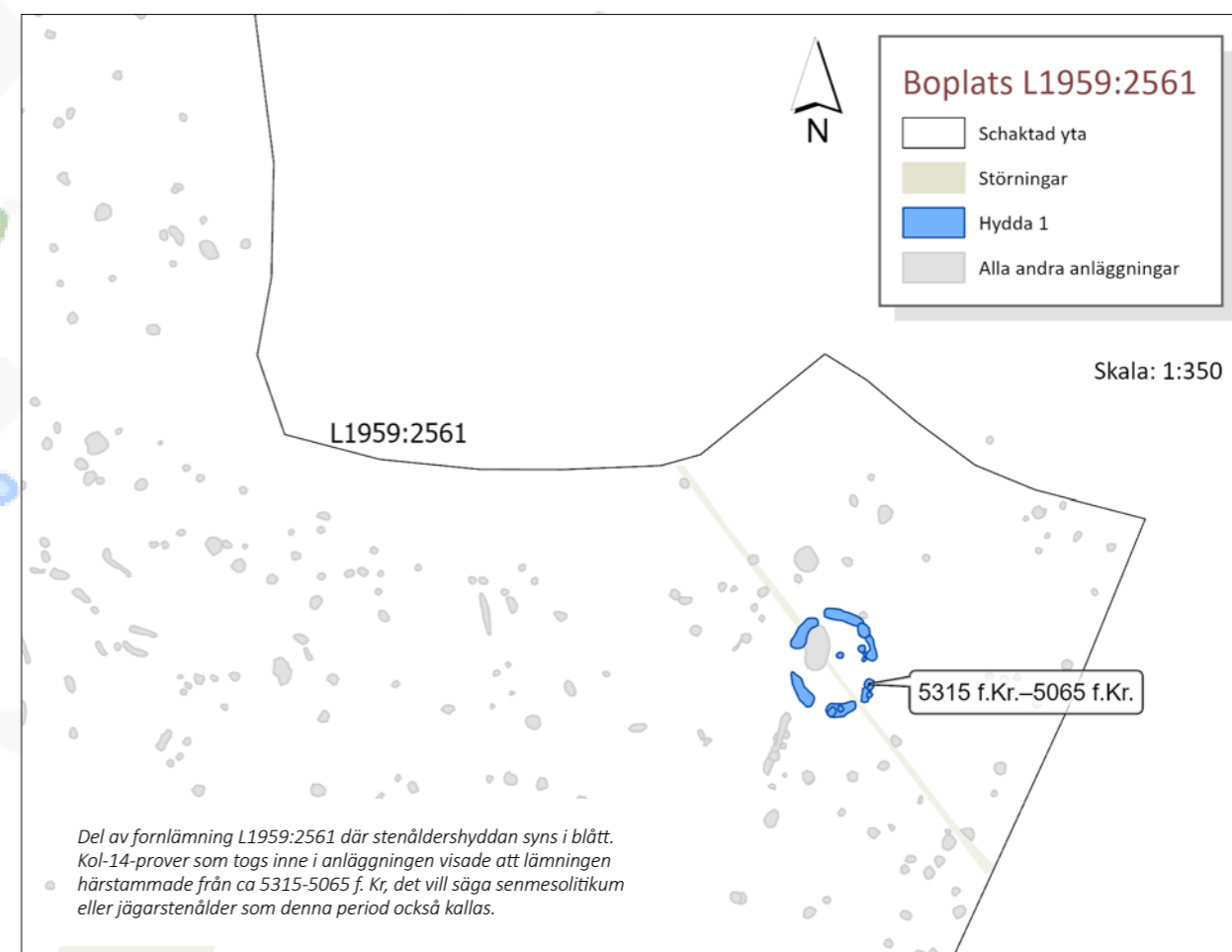
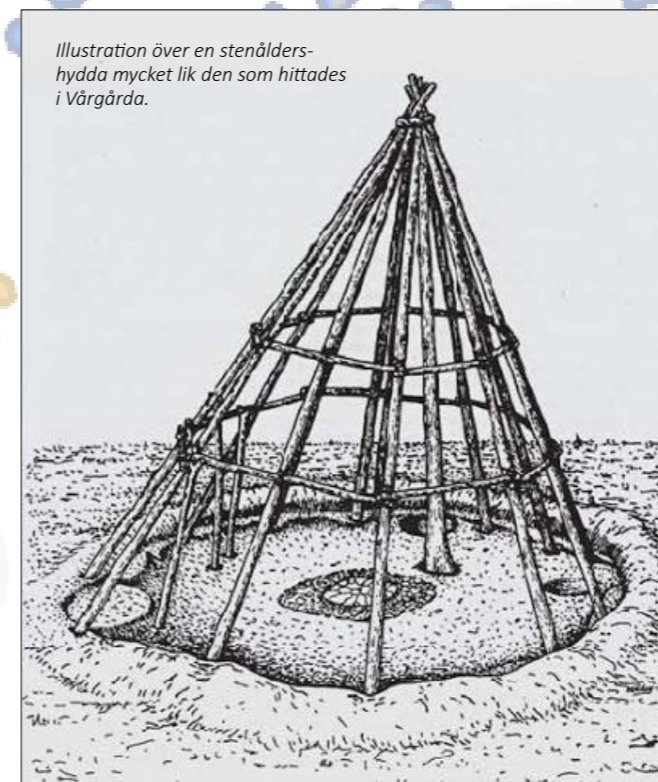
## De äldsta spåren

Särskilt tydligt blev detta när man jämför de nordligare områdena kring Rasta med boplatserna längre söderut mot Sävåen. I Rastaområdet påträffades spår efter människor från stenåldern, bronsåldern och järnåldern. Här fanns tecken på att människor återkommit till samma områden under mycket lång tid, men lämningarna tyder inte på någon omfattande eller permanent bosättning. Istället verkar flera av platserna ha använts tillfälligt eller för särskilda aktiviteter.

## En ovanlig hydda från stenålder

Vid boplatser L1956:2561 påträffades bland annat en rund hydda bestående av flera stolphål och rännor i en ring. Hyddan daterades med hjälp av kol-14 till senmesolitikum, d.v.s jägarstenåldern. Sådana lämningar är sällsynta i Västsveriges inland och ger en ovanlig inblick i hur människor levde i området flera tusen år före jordbrukets genombrott. Områdets närhet till vatten, våtmarker och jaktmarker kan ha gjort det attraktivt som vistelseplats under delar av året.

De arkeologiska resultaten visar också att människorna i inlandet hanterade sina resurser annorlunda än samtida grupper längs västkusten. Flintfynden från Vårgårda är få och ofta kraftigt återanvända. Gamla redskap har slagits sönder och återanvänts som råmaterial för nya verktyg. Det antyder att flinta varit en värdefull och begränsad resurs som man noggrant hushöll med.



### Järnåldern

I södra delen av undersökningsområdet förändras bilden. Här framträdde under undersökningarna istället ett landskap dominerat av jordbrukande gårdar från äldre järnålder.

Kring Säveån låg flera gårdar nära varandra och mycket tyder på att de existerade samtidigt. Husen var stora och bildade tillsammans en ovanligt tät bebyggelsemiljö för Västergötland. Här fann vi spår av flera gårdar som sannolikt samverkat inom samma område.

### Ett litet grophus

Vid Fogdegården, nära Säveån, undersöktes en boplats (L1959:2507) där vi fann ett så kallat grophus – en byggnadstyp som ofta förknippas med hantverk. Här hittades en vacker sten av skiffer, som kan vara en probersten, ett redskap som användes för att kontrollera halten av ädelmetaller. Kanske har platsen varit en hantverksplats där man har kunnat forsla varor på ån?

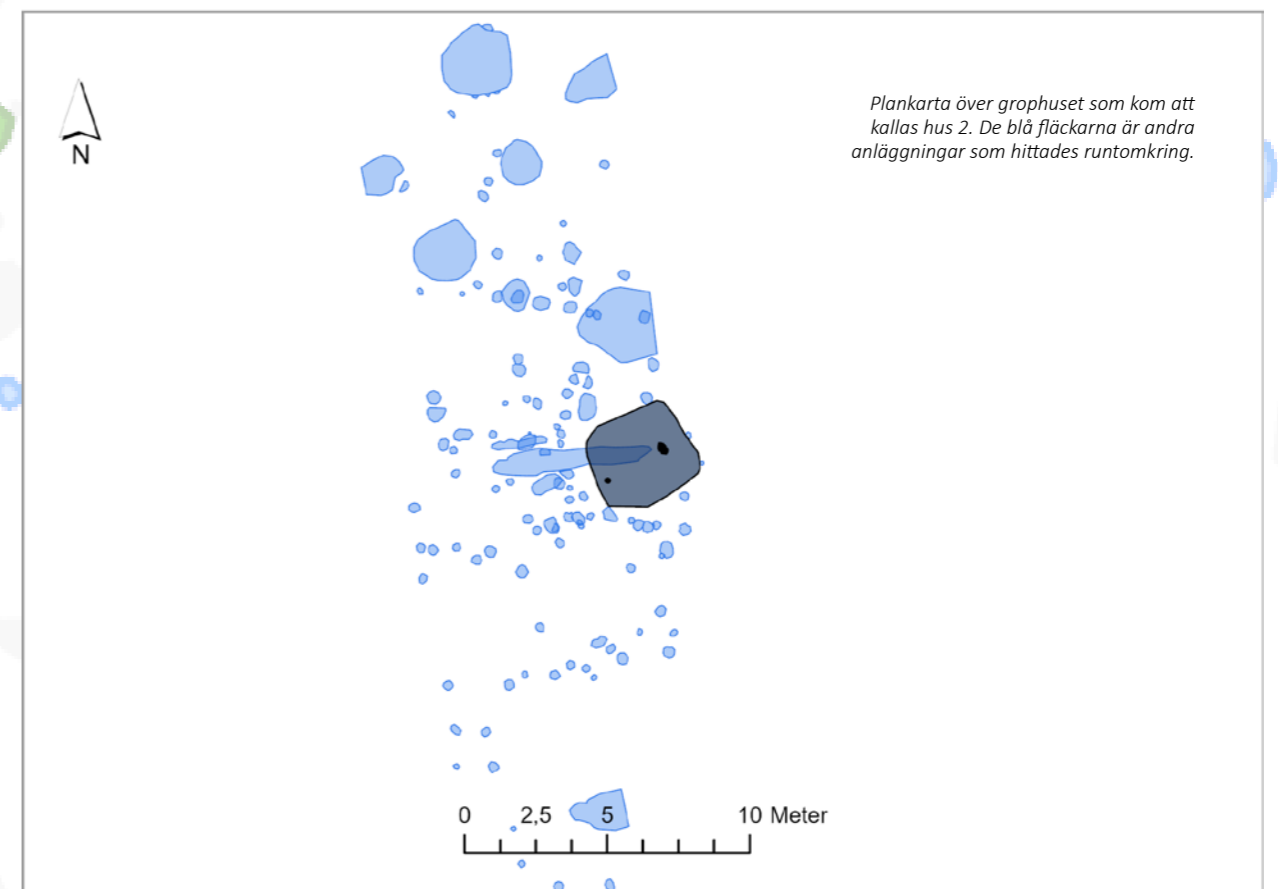
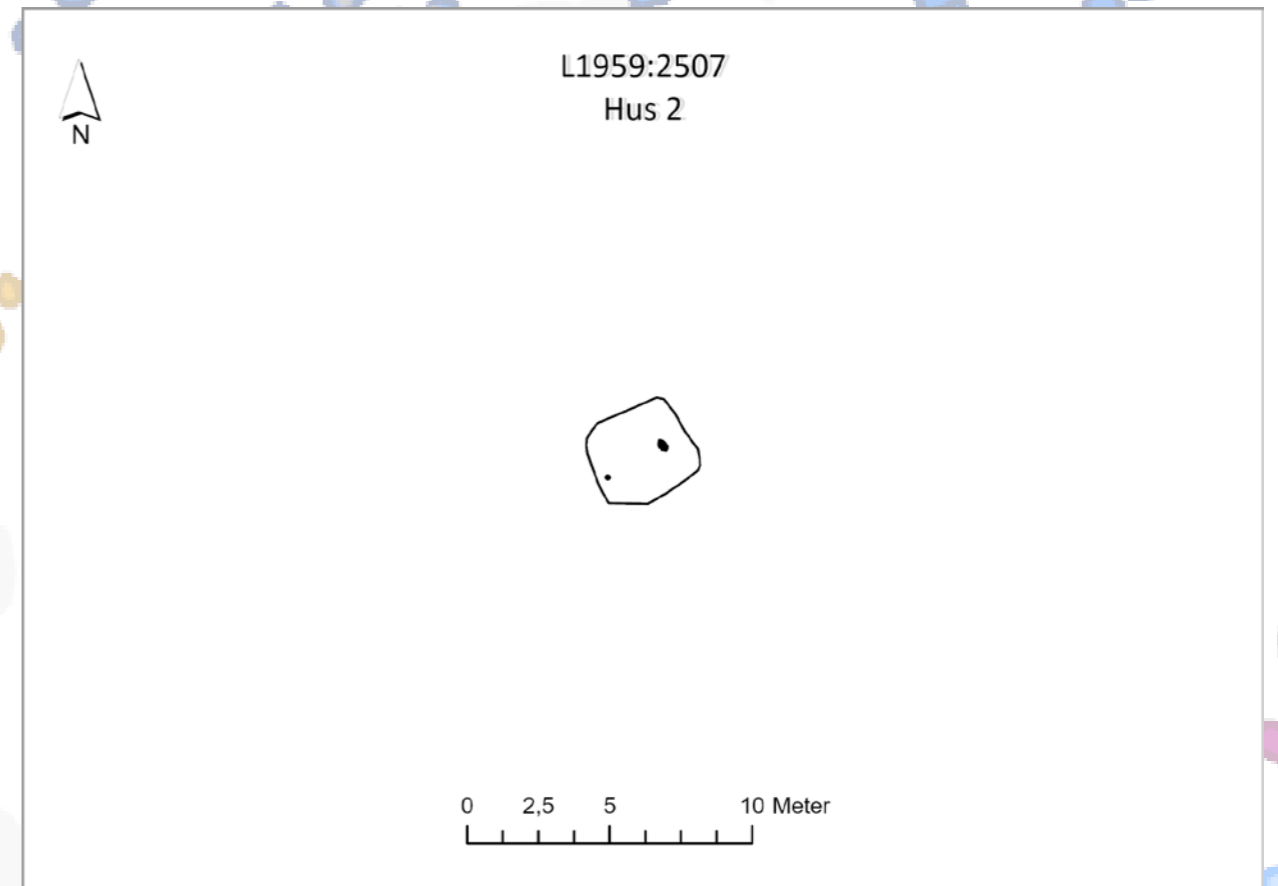
Läs mer om fyndet och möjliga tolkningar under rubriken *Den gåtfulla svarta stenen*.



Grophuset syns som en stor, mörkbrun fyrkant i stark kontrast mot den ljusa sanden. I bilden nedanför har grophuset börjat grävas ut i fyra sektioner. Detta för att lättare dokumentera var olika fynd framkommer samt för att kunna få en så bra bild som möjligt om hur huskonstruktionen var uppbyggd.



I grophuset påträffades en liten trekantig skiffersten som möjligen skulle kunna vara en probersten.



Plankarta över grophuset som kom att kallas hus 2. De blå fläckarna är andra anläggningar som hittades runtomkring.

*Boplatser med många hus*

Inte långt från platsen vid Säveån, vid Hoberg, fanns en annan boplats (L1959:2538) där vi dokumenterade hela nio byggnader av olika typer. Fem av dem var långhus som sannolikt fungerade som huvudbyggnader, medan övriga kan ha haft andra funktioner.

Mellan husen låg en brunn och runt omkring fanns spår efter matlagning, förvaring och möjligen hantverk. Tillsammans ger lämningarna bilden av en gårdsmiljö där flera byggnader varit i bruk samtidigt. På platsen hittades även en malsten och en underliggare till en malsten och flera intressanta keramikföremål, bland annat en sil som kan ge ledtrådar till hur mat och dryck framställdes.



Underliggare till en malsten som använts för att mala säd.



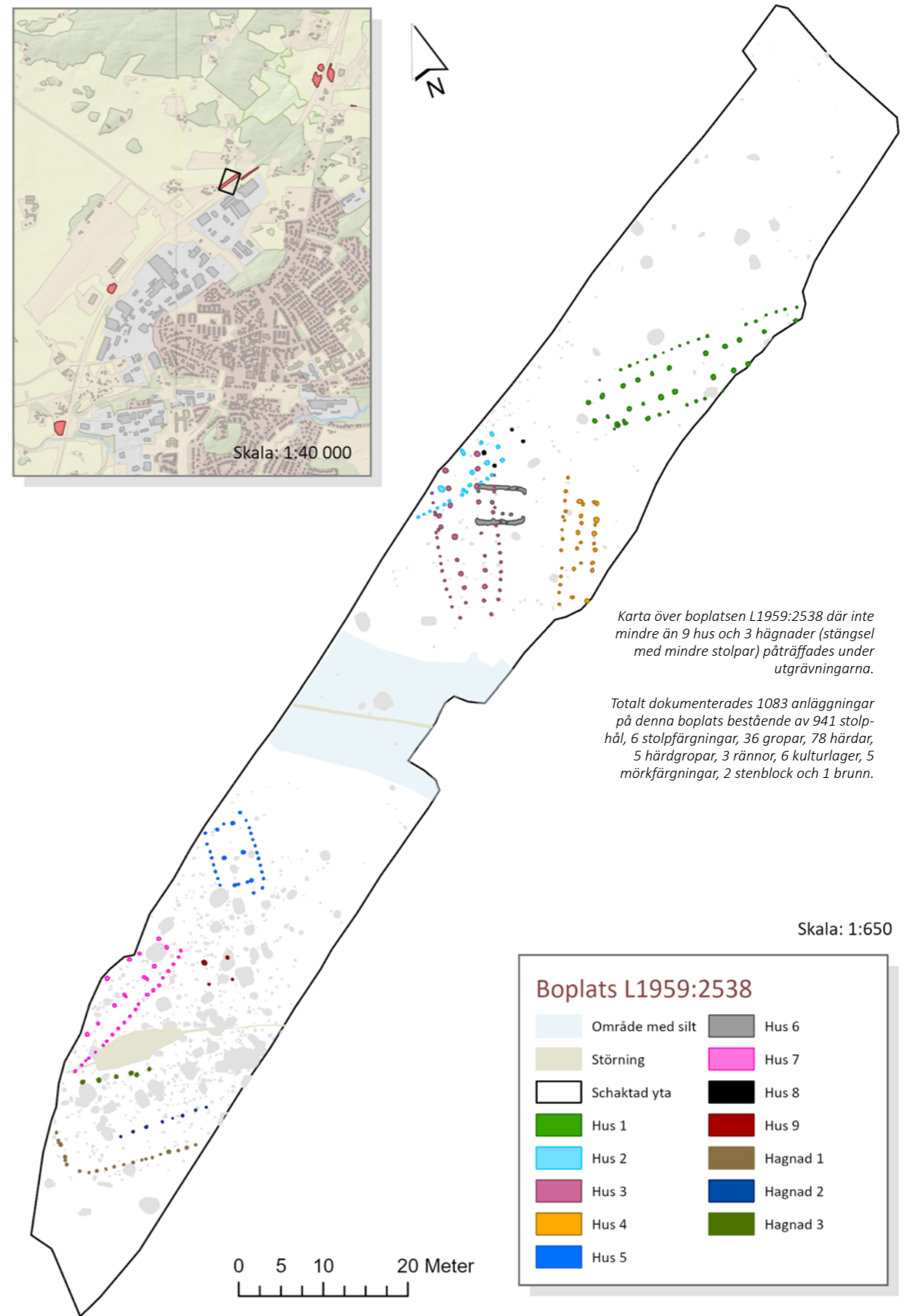
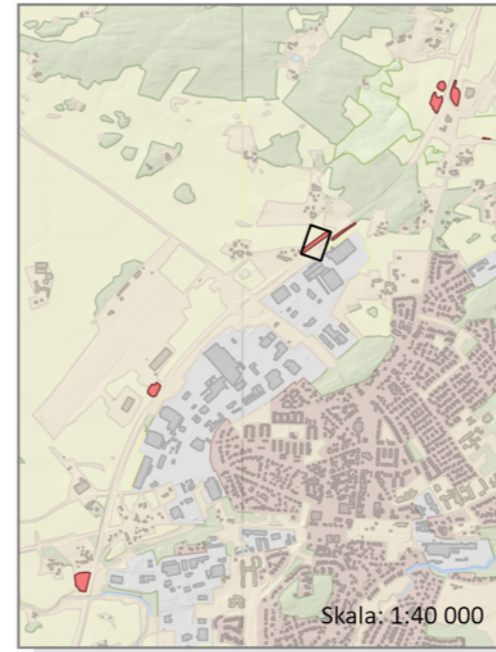
Dekorerad keramik



Delar av det silkärl i keramik som påträffades.



Till vänster syns den stora brunnen som låg mellan husen vid boplats L1959:2538. I bilden nedan ser man hur den såg ut i profil efter genomgrävning.





I denna härd påträffades obrända ben samt bränd lera och keramik på flera ställen i anläggningen. Notera det kraftfulla kollagret i botten.



Här syns en härdgrop full med skörbränd sten, kol och sot. Anläggningar grävs oftast ut i profil för att de skall kunna fotograferas, beskrivas och ritas av.

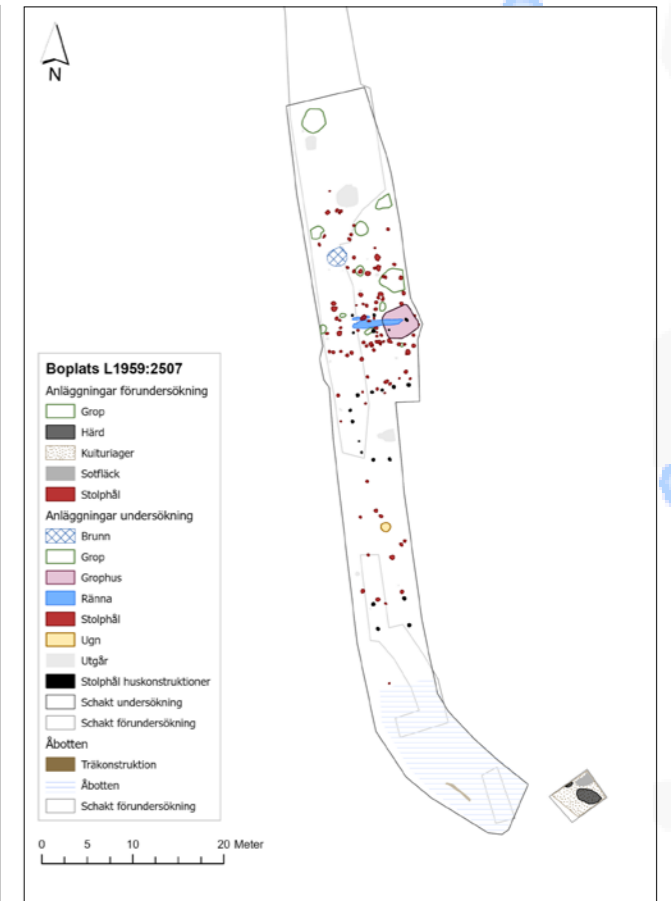
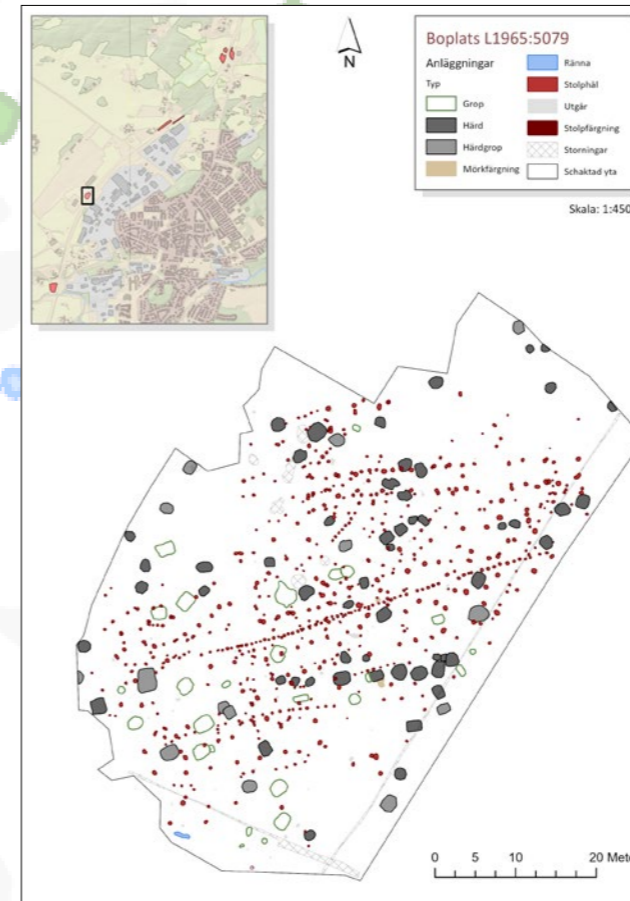
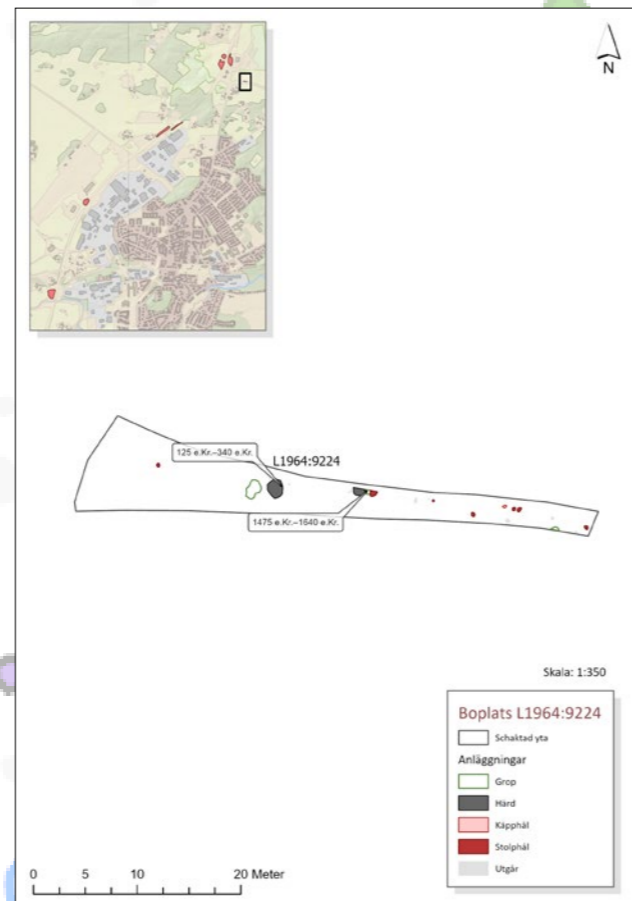
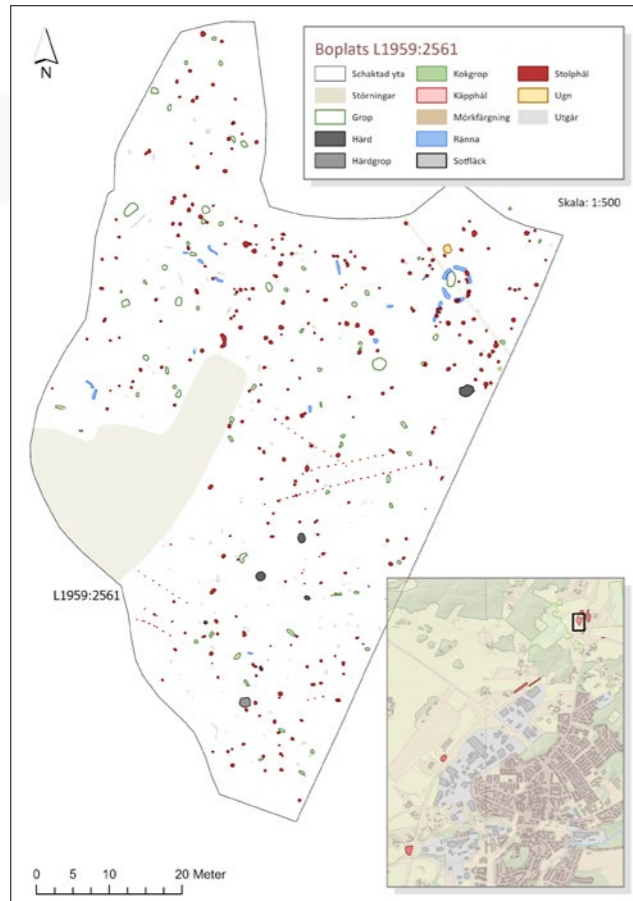
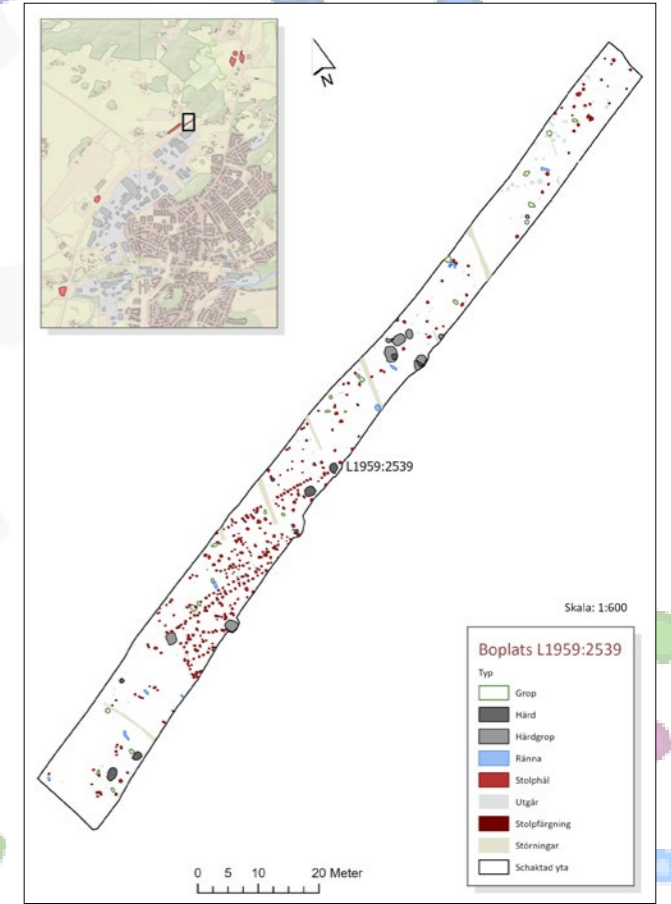
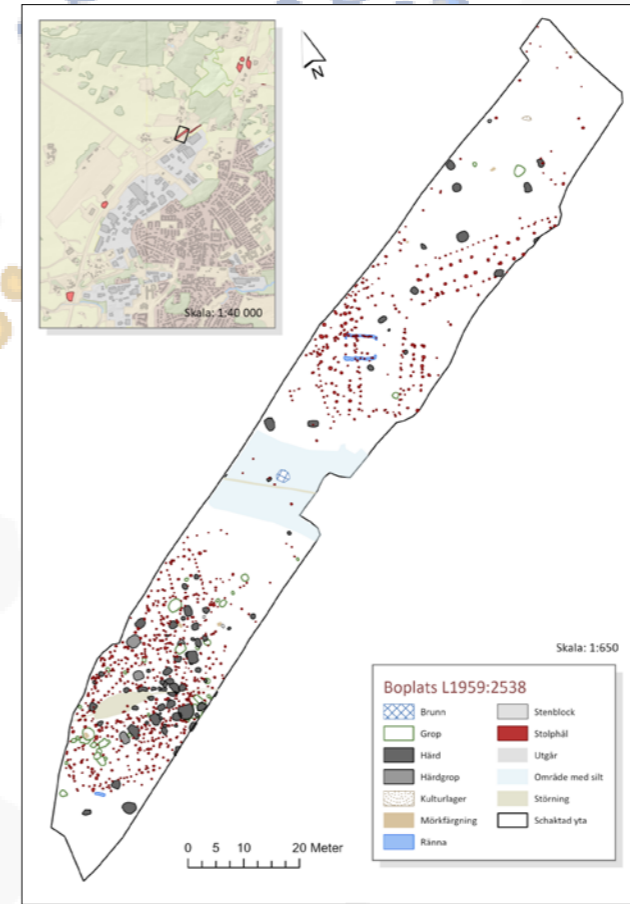
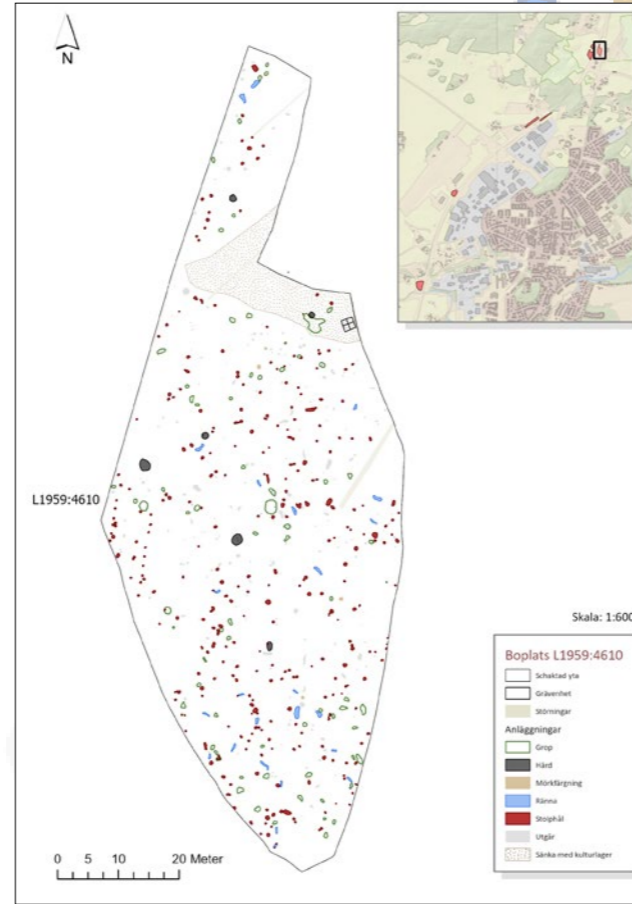
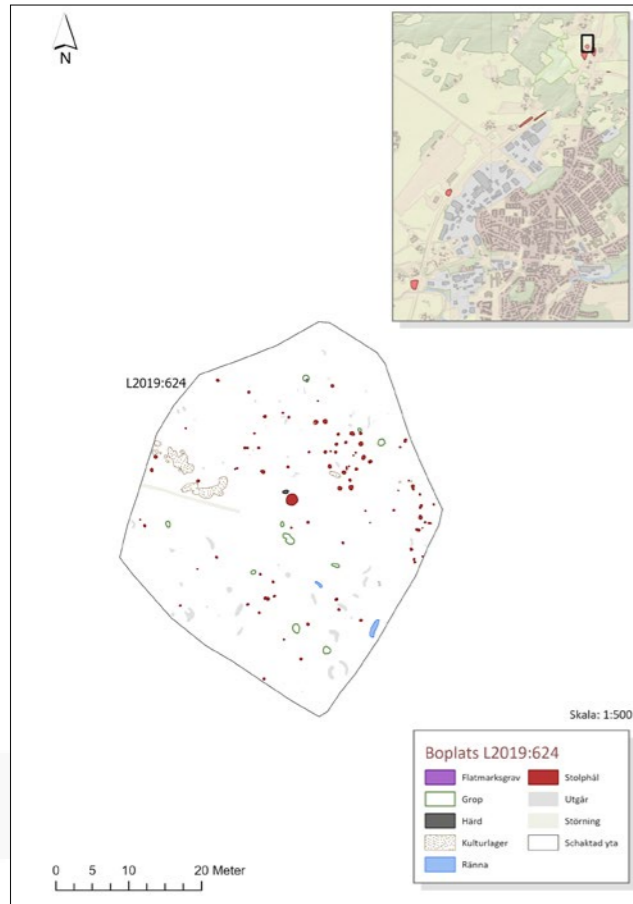


På denna bild syns en stor djup grop som innehöll värmepåverkad sten, kol och bränd lera, varav en del mycket hårt bränd. Fynd av keramik och slagg gjordes i fyllningen.



En bild som visar mängden anläggningar vid fornlämningen L1959:2539. Varje gul "fjärp" är en anläggning. Alla anläggningar mäts in med gps för att arkeologerna sedan skall kunna göra plankartor där alla anläggningar är med.

På detta uppslag ser du alla fornlämningar som undersöktes under etapp 1 samt alla anläggningar som påträffades på varje yta.



### Långhus i olika form och storlek

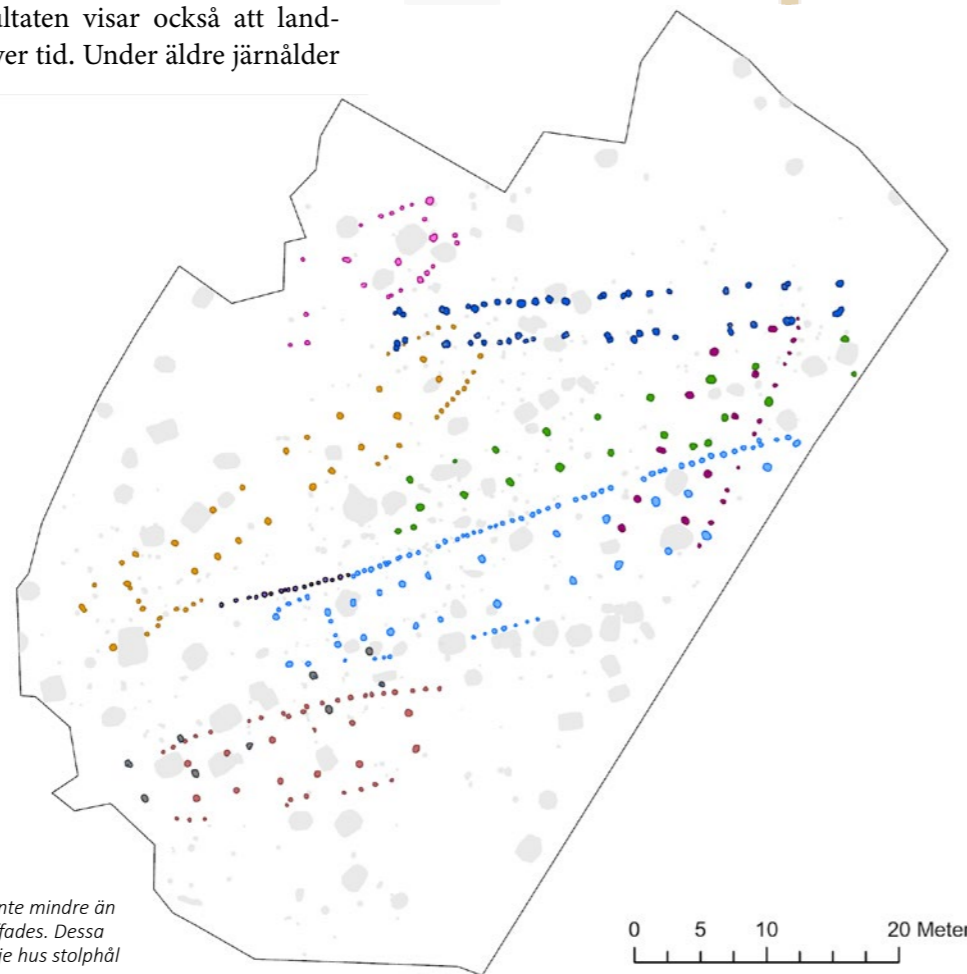
I höjd med flygfältet väster om Vårgårda undersöktes ytterligare en omfattande boplatz (L1965:5079) med åtta långhus. Området användes under lång tid, i nästan 1000 år från förromersk järnålder fram till romersk järnålder och folkvandringstid. Här fanns också ett stort antal härdar och kokgropar som vittnar om matlagning och andra vardagliga aktiviteter. Flera av husen var stora, mellan 35 och 41 meter långa, vilket antyder att det under vissa perioder funnits relativt välbeställda hushåll på platsen.

Säveån har spelat en särskilt viktig roll i detta landskap. Ån fungerade inte bara som en naturresurs utan också som en kommunikationsled som knöt samman människor, gårdar och verksamheter. Flera av de mest betydelsefulla boplatserna ligger i anslutning till ån, och här finns också tydliga spår av metallhantering och andra aktiviteter som kan ha varit kopplade till handel och utbyte.

De arkeologiska resultaten visar också att landskapet förändrades över tid. Under äldre järnålder

fanns flera relativt tätt liggande gårdar i området. Under yngre järnålder förändrades bebyggelsemönstret. Vissa äldre gårdslägen övergavs medan nya centra växte fram på andra platser. Samtidigt blev järnframställningen mer omfattande och organiserades på nya sätt.

Tillsammans visade undersökningarna längs den första delsträckan att Vårgårda under förhistorisk tid var långt mer än en samling enskilda gårdar. Det var ett dynamiskt landskap där människor under tusentals år anpassade sitt boende, sitt jordbruk och sin resursanvändning efter förändrade behov och möjligheter. De olika boplatserna, arbetsplatserna och kommunikationslederna bildade tillsammans ett nätverk av platser som ständigt förändrades men som samtidigt knöts samman av människors vardag och verksamheter.



Boplatzen L1965:5079 där inte mindre än 8 olika huslämningar påträffades. Dessa syns på kartan ovan där varje hus stolphål har en egen färg.

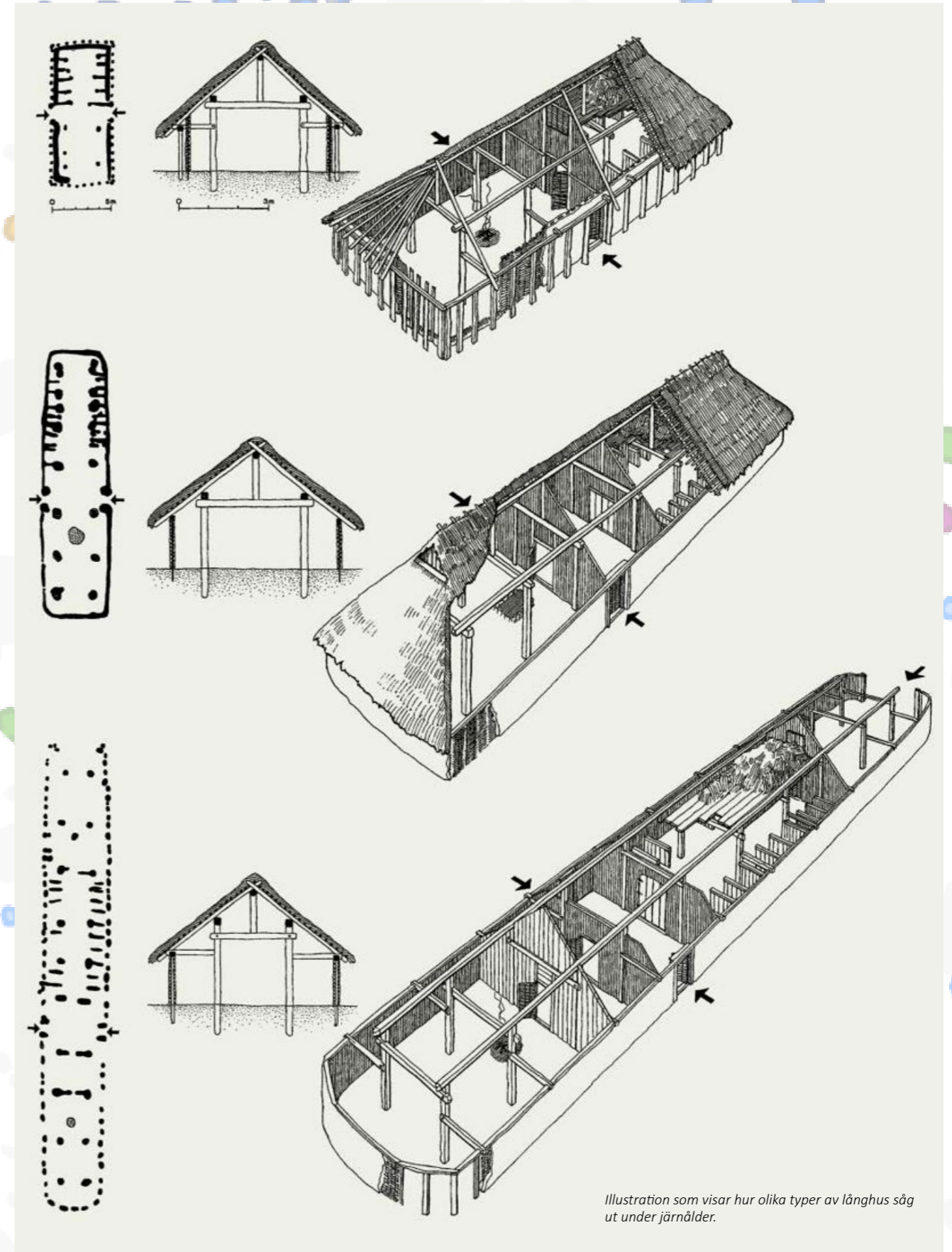


Illustration som visar hur olika typer av långhus såg ut under järnålder.

## Etapp 2

Under senhösten 2021 och under våren och sommaren 2022 fortsatte undersökningarna på den andra delsträckan, norrut mot Ribbingsberg. Här undersöktes ytterligare tio fornlämningar. Lämningarna var generellt mindre omfattande och något yngre än de som dokumenterats längre söderut, men även här dominerade järnålderns bosättningar. En möjlig tolkning är att människor under den senare delen av järnåldern började ta de mer leriga jordarna i bruk. Det kan ha blivit möjligt tack vare tekniska förändringar, såsom effektivare järnplogar, som gjorde det lättare att odla tyngre jordar.

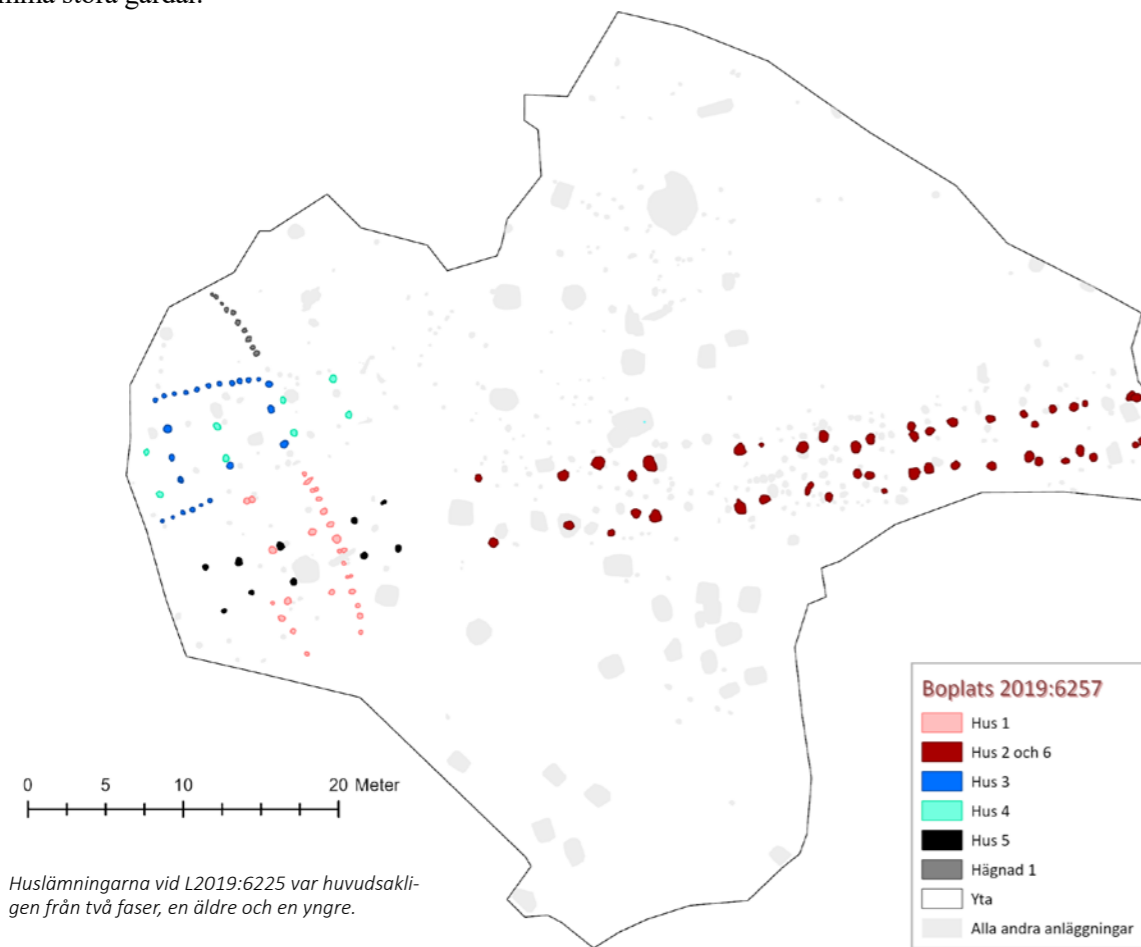
### Fler gårdar än väntat

När undersökningarna fortsatte norrut från Vårgårda framträdde en bild som både bekräftade och nyanserade resultaten från den första etappen. Tidigare hade de största och mest komplexa gårdsmiljöerna framför allt kunnat kopplas till området kring Säveån. Utgrävningarna längre norrut visade dock att även mer perifera delar av landskapet kunde rymma stora gårdar.

Även här dominerade lämningar från äldre järnålder, framför allt romersk järnålder och folkvandringstid. På flera platser framkom spår av stora långhus och gårdsmiljöer som använts under flera generationer. En av de mest intressanta upptäckterna var att vissa gårdar låg betydligt tätare än man tidigare trott.

Vid boplats L2019:6257 framkom spår av två samtida huvudbyggnader som legat mycket nära varandra, vilket antyder en liten byliknande miljö snarare än en ensam gård. Dessa syns på huskartan nedan.

Samtidigt visade undersökningarna att landskapet bestod av ytor som helt saknade större bostadshus. Där fann vi istället härdar, ugnar och ett antal mindre byggnader med andra funktioner än bostäder. Det verkar som om olika verksamheter medvetet placerades utanför själva gårdstunen. Matlagning, hantverk, järnproduktion och andra arbetsmoment kan ha utförts på särskilda platser i landskapet.



Olika tecken på lokalt hantverk - olika former av keramik bland annat en liten keramik kopp, samt en vävtyngd.



## Hålvägar

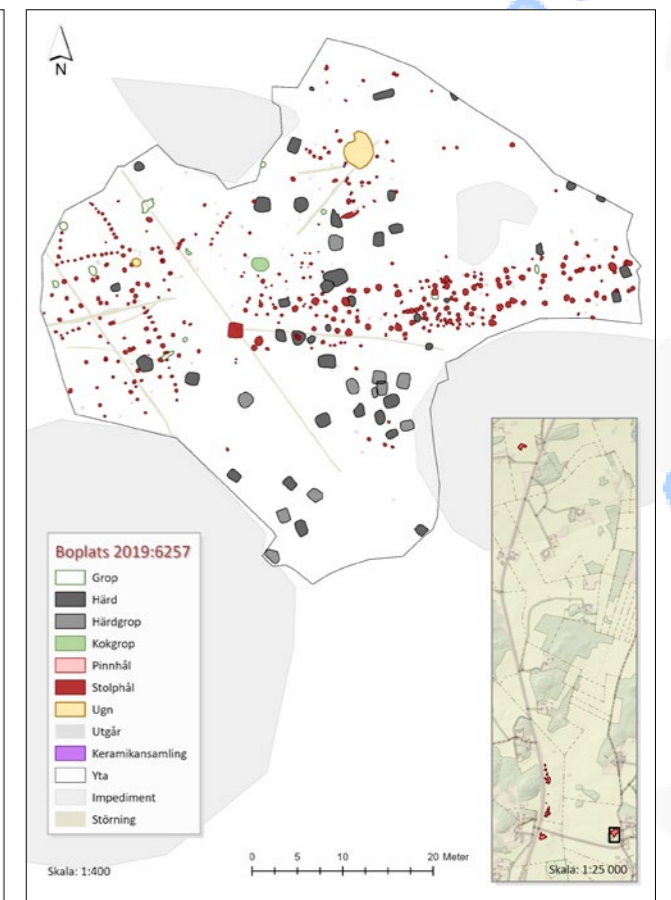
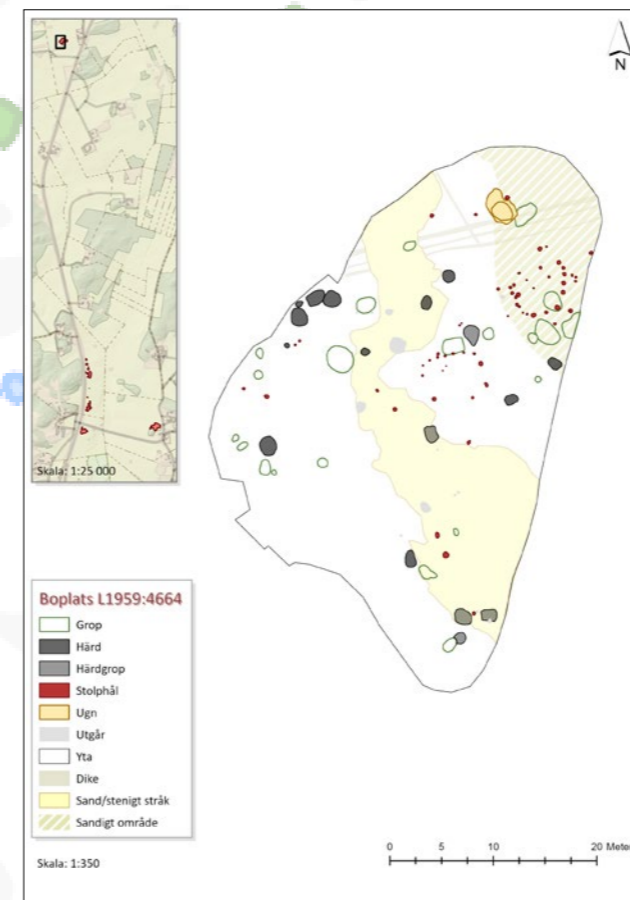
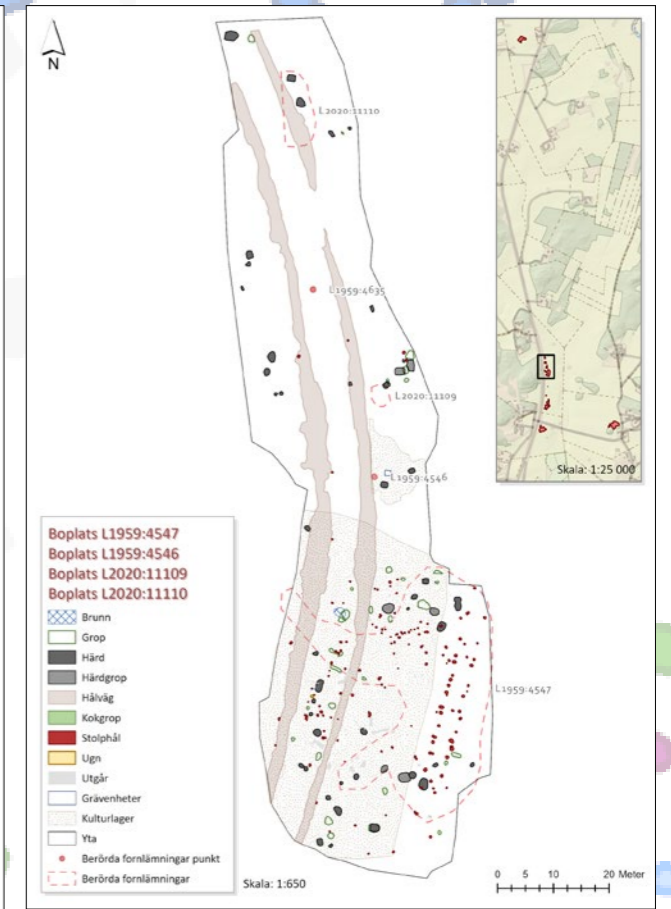
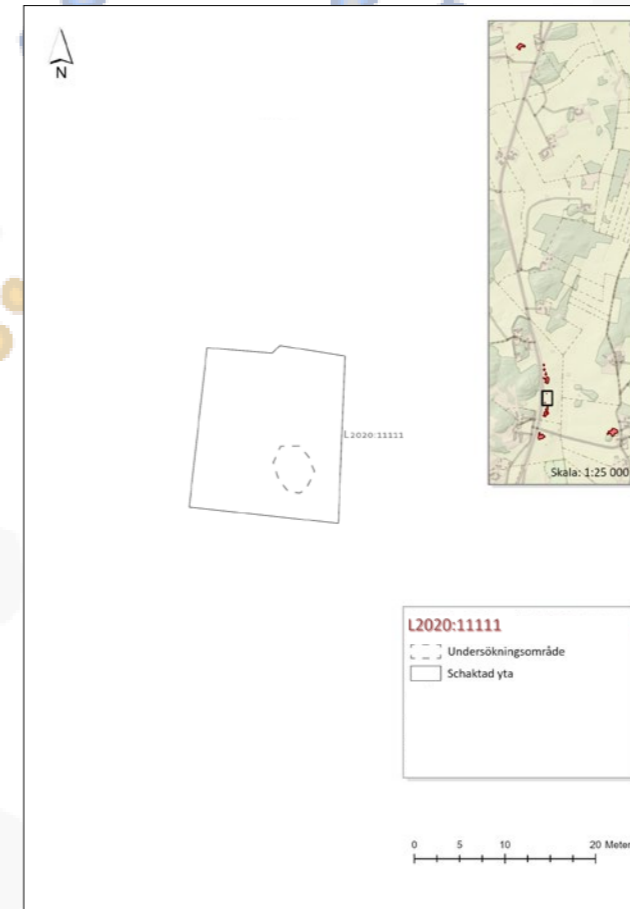
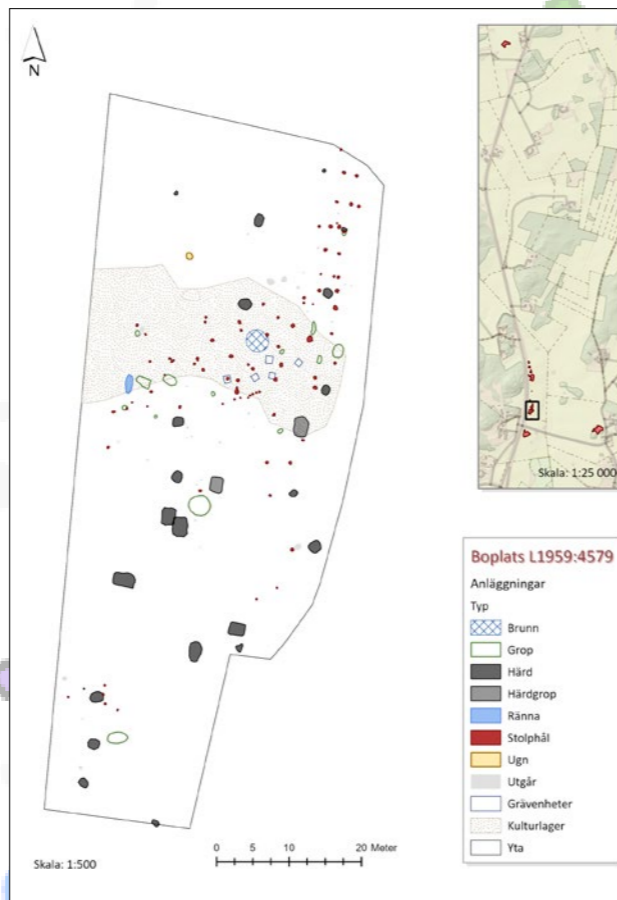
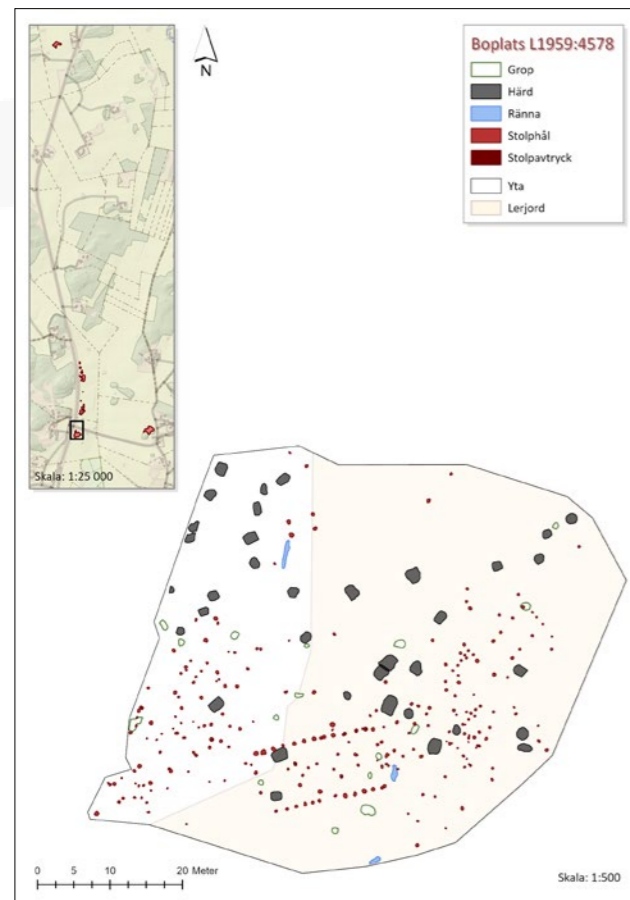
En annan viktig upptäckt var de gamla färdvägar. På en plats framkom hålvägar som låg i anslutning till äldre kommunikationsstråk, och väldigt nära motorvägen E20. Mycket tyder på att gårdarna mellan Sävån och Nossan varit sammanbundna genom vägar som människor använt under lång tid. Det är till och med möjligt att dagens E20 i stora drag följer samma övergripande sträckning som dessa äldre färdvägar.

Undersökningarna visade också att jordbruket varit välutvecklat. Analyser av växtrester kan berätta att flera olika grödor odlades och att åkrarna gödslades för att ge bättre skördar. Bönderna utnyttjade både torra och fuktiga marker och verkar ha haft god kunskap om hur landskapets resurser bäst kunde användas.



En av de hålvägar som påträffades under undersökningarna av Etapp 2.

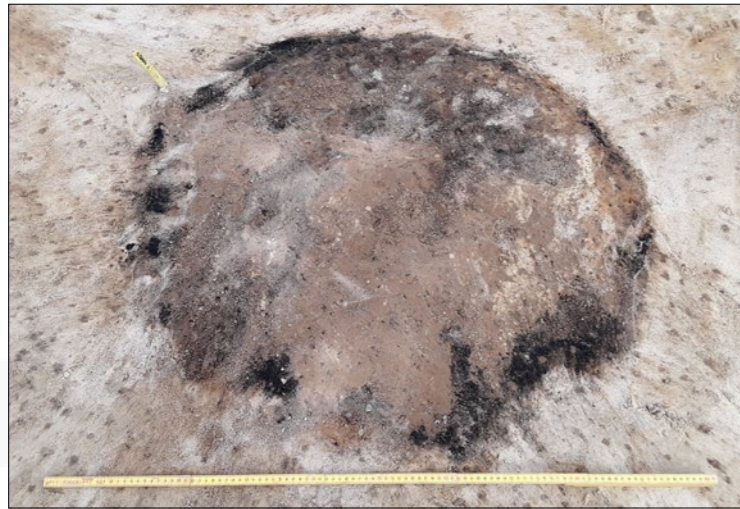
På detta uppslag ser du alla fornlämningar som undersöktes under etapp 2 samt alla anläggningar som påträffades på varje yta.



### Järnframställning och blåsterugnar

Järnframställning framstår som en viktig del av ekonomin i området och flera blåsterugnar har påträffats. Järnframställningen tycks också ha organiserats på olika sätt. Vid mindre gårdar finns spår av järnproduktion i direkt anslutning till bebyggelsen, medan sådana anläggningar saknas vid de större gårdsmiljöerna. Istället tycks vissa produktionsmoment ha varit förlagda till särskilda platser utanför bebyggelsen.

Kanske samarbetade flera gårdar kring järnproduktionen och utnyttjade gemensamma resurser i skogs- och myrmarkerna. Sammantaget visar undersökningarna att området mellan Sävån och Nossan var betydligt mer organiserat och sammanlänkat än man tidigare känt till. Här fanns stora gårdar, mindre gårdar, aktivitetsytor, odlingsmarker och färdvägar som tillsammans bildade ett levande järnålderslandskap.

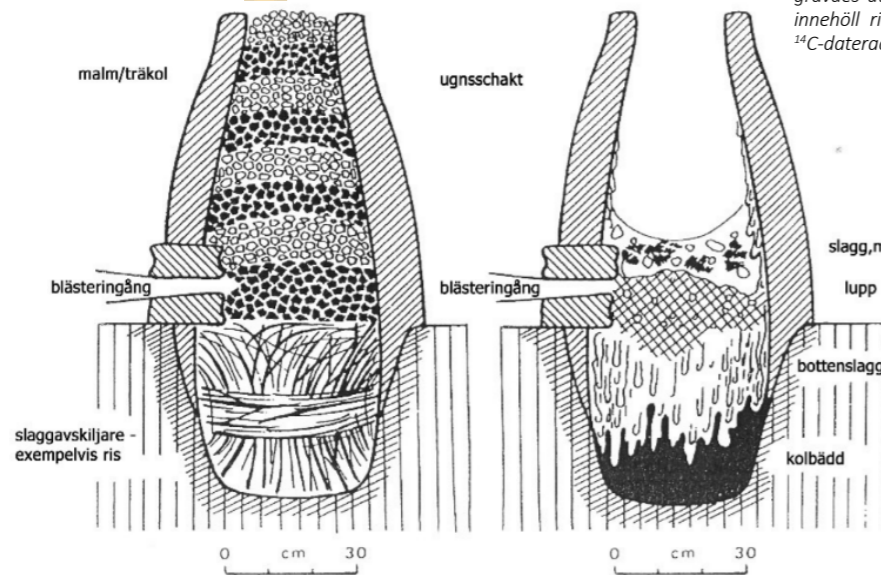


Ovan: En ugn påträffades på krönet av svag sluttning ned mot Sävån vid fornlämning L1959:2507. I anläggningens yta fanns gråbrun humös sand med inslag av sot och kol, samt skörbränd sten. Där fanns också inslag av små bitar av bränd lera. Efter borttagande av detta övre lager framträdde tydliga spår av förkolnad ved mot anläggningens botten.

Fynden utgjordes av bränd lera som troligen kommer från en kupolugn, samt slag som påträffades i ytan och ett fynd av metall i form av järn. Anläggningen utgör förmodligen en blåsterugn med datering vendeltid-vikingatid.



Vid L1959:4579 påträffades en mörk rund anläggning som tolkades som en blåsterugn (övre bilden). Anläggningen grävdes ut i profil (undre bilden) och då såg vi att den innehöll rikligt med slag efter järnproduktion. Ugnen <sup>14</sup>C-daterades till romersk järnålder.

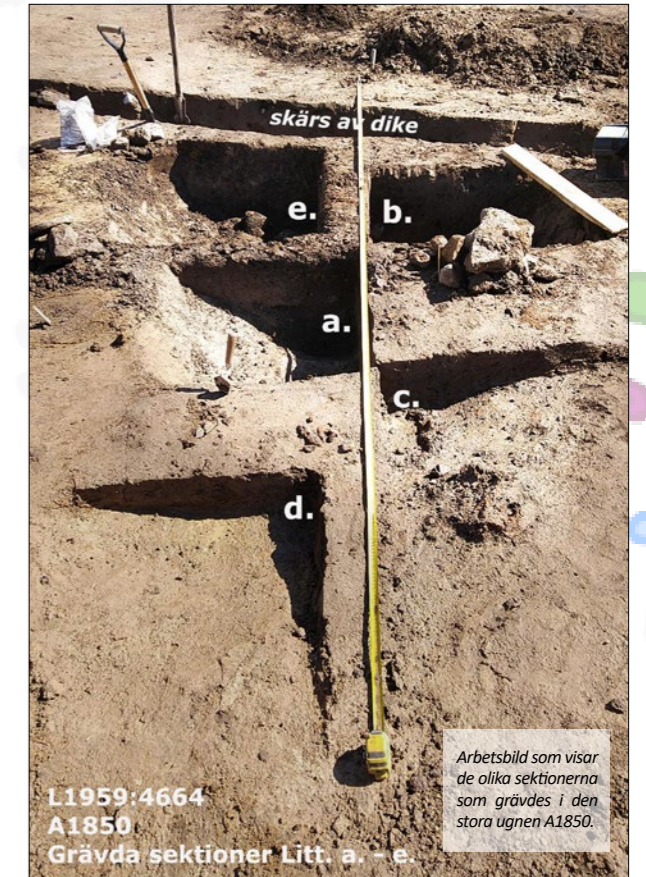
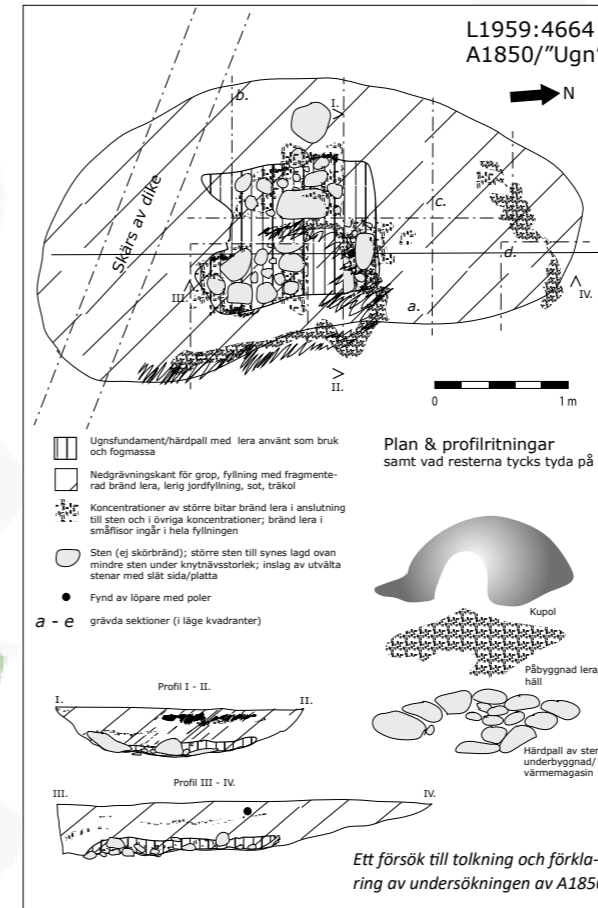


Schematisk skiss av hur en blåsterugn kan ha sett ut.

### Matlagning och lågtemperaturugnar

Flera ugnar för bak- eller matlagning påträffades under utgrävningarna. Bl.a. vid boplat L1959:4664 påträffades en stor ugnanläggning. När ugnens yta rensades framkom stora bitar bränd lera och sot, träkol och små brända lerflisor. Ugnen innehöll bränd lera, utspridd och i strimlor, samt en hel del kol. I botten var stenar lagda och flera av dessa var flata. Den brända leran tolkas vara från

ugnsväggen. I ugnen påträffades en malstenslöpare. Analysen av leran visade att den upphettats till cirka 400–800 °C. Den har alltså varit en så kallad lågtemperaturugn och har förmodligen använts för matlagning. Detta styrks utifrån fyndet av löparen och den stora mängden säd som hittades i anläggningen. Ugnen daterades till förromersk järnålder.



Även vid boplaten L2019:6257 påträffades två ugnar. Den ena var en stor anläggning med en storlek på 4,3x3,2 meter och ett djup på 0,4 meter. Under det yttersta skiktet visades sig en rektangulär stenrad med inslag av bränd lera och kolfragment. Stenraden har tolkats som en raserad hårdpall eller kupol och själva anläggningen har tolkats som en bakugn eller lergodsugn. Fynd av keramik hittades i anläggningen. Från ugnen daterades träkol till övergången mellan förromersk- och romersk järnålder.



Utgrävning av kupolugnen vid L2019:6257. Mängder av sten tolkades som en hårdpall och leran som rester av en inrasad kupol. På bilden har en gul tumstock finurligt placerats för att illustrera kupolen.

## Några djupdyk i Vårgårdas förhistoria

### Människor och djur under samma tak

När arkeologer vill förstå hur människor levde kan djurben spela en viktig roll för analyserna. Genom att studera vilka djur som fanns i människans när-område kan man få ledtrådar till hur matvanor, jordbruk, handel och sociala förhållanden såg ut. I Vårgårda var bevarandeförhållandena för benmaterial tyvärr dåliga, men trots det går det att skymta en bild av djurhållningen under järnåldern.

De ben som bevarats visar att gårdarna höll flera av de djur som var vanliga i det förhistoriska jordbruket: nötboskap, får, getter, grisar och hästar. Tillsammans utgjorde dessa djur grunden för gårdarnas ekonomi. De gav kött, mjölk, skinn, ull och dragkraft, men också gödsel som kunde användas för att förbättra åkermarken. Djurhållningen var därför inte ett komplement till jordbruket utan en viktig förutsättning för det.

Flera av de långhus som undersöktes längs E20 hade tydliga spår av så kallade stalldelar. Husen var alltså inte enbart bostäder för människor. Under delar av året kunde djuren stå uppstallade i samma byggnad som familjen själv bodde i. Under järnåldern var detta ett praktiskt sätt att skydda djuren mot kyla, rovdjur och stölder. Samtidigt gav djuren värme till hus och människor under årets kallaste månader.

Vid några av gårdarna framträder bilden av välorganiserade gårdsmiljöer med bostadshus, ekonomibyggnader, hägnader och brunnar.

Benmaterialet visar att djuren inte bara hölls på gårdarna utan också slaktades och bearbetades där. Spår från olika delar av djurkropparna tyder på att hela djur hanterades i anslutning till hushållen.

Bland djuren intar hästen en särskild plats. Två hästtänder hittades vid undersökningarna. Fynden är få, men påminner om att hästen under järnåldern var mycket mer än ett transportmedel. Den användes som arbetsdjur i jordbruket, som riddjur och som en symbol för status och makt. I den fornnordiska föreställningsvärlden spelade hästen dessutom en viktig roll i den mytiska världen.

Även om de bevarade djurbenen från Vårgårda är få berättar de en viktig historia. De visar att människor och djur levde tätt tillsammans och att djurhållningen var en självklar del av vardagen. Djuren var inte bara en resurs – de var en central del av livet på gården.

Djurhållningen verkar också ha varit nära kopplad till produktionen av mat och andra livsmedel. Ett intressant fynd är ett så kallat silkär. Sådana kärl har länge förknippats med matberedning, men forskning från andra delar av Europa har visat att de även kan ha använts vid osttillverkning. När mjölk ystas måste ostmassan avskiljas från vasslan, och då använde man ett silkär. Kanske tillverkades ost på gårdarna i Vårgårda redan under järnåldern. Att tillverka ost var ett sätt att lagra mjölk, att ta hand om mjölken och få den att hålla länge.



Silkärl som påträffades vid L1959:2538 kan ha använts för osttillverkning.



Exempel på djur som är stallade inomhus i ett rekonstruerat järnålders-fåhus från Eketorps fornborg på Öland. Ur Welinder, S., Pedersen, E. A., & Widgren, M. 1998.



Del av en framtand från en ung häst. Påträffades i en brunn inom lokalen L1959:2507.



En välbevarad hästtand påträffad i ett stolphål till en hägnad.

## Ett bränt bröd från 400-talet

Bland huslämningar, stolphål och härdar som undersöktes längs E20 fanns också ett fynd som sticker ut lite extra. I botten av ett stolphål till ett mer än 45 meter långt hus låg resterna av ett förkolnat bröd. För omkring 1 600 år sedan hade någon bakat det, och kanske medvetet lämnat det i stolphålet inför ett husbygge, eller kastat bort det. Förkolnat spannmål hittar man då och då, men att hitta själva brödet är betydligt mer sällsynt. Brödets storlek är uppskattat att det ursprungligen kan ha varit ungefär sju till nio centimeter brett och fyra till fem centimeter högt – ungefär som en liten fralla.

För att ta reda på vad det innehöll skickades ett fragment till specialister som undersökte det i elektronmikroskop. Under extrem förstoring kan man fortfarande urskilja små delar av de växter som en gång malts till mjöl och bakats till deg. Resultatet blev överraskande detaljerat. Brödet hade bakats av både vete och havre, och dessutom innehöll det en mindre mängd ärtmjöl. Det verkar alltså ha varit en mjölblandning av flera råvaror som fanns tillgängliga på gården. Analysen avslöjade också att brödet var jäst.

Inuti den förkolnade degen fanns fortfarande spår av små luftfickor som bildats när degen jäste före

gräddningen. En annan intressant detalj är att korn saknas i brödet. Det är anmärkningsvärt eftersom korn annars var ett av de vanligaste sädesslagen i området under denna tid. Forskarna tror därför att kornet kan ha använts till annat – kanske gröt, kanske öl. Det jästa brödet var en ganska ny sak på 400-talet. Jästen som användes var en biprodukt av mäsken efter ölbryggning vilket hänger ihop med att "riktigt" öl börjar tillverkas i landet vid denna tid. Allt detta var nymodigheter från det kontinentala Europa. Tecken på just ölbryggning syns också i materialet från Vårgårda, på flera ställen finns rester av mältat korn – ett sätt att grodda kornet så att sockerarter uppstår – och en viktig del i ölbryggningsprocessen.

Många arkeologiska lämningar berättar om större skeenden: gårdar som byggs, landskap som förändras och samhällen som växer fram. Det lilla brödet berättar om något betydligt mer vardagligt. Vi kommer förmodligen aldrig att få veta varför just detta bröd hamnade i ett stolphål till det stora långhuset. Var det en medveten handling? Eller bara resterna av en vanlig måltid? Oavsett vilket så ger brödet en ovanligt direkt kontakt med människorna som levde i Vårgårda under folkvandringstid. Inte genom deras hus eller redskap, utan genom något så vardagligt som en bränd bulle.



### Unika fyndet intill E20: 1 600 år gammalt bröd

Arkeologen: "Först förstod jag inte vad det var"

Det unika fyndet uppmärksammades i lokalpressen Alingsås Tidning.

En bit av det brända brödet som hittades i ett av lånhusens stolphål. Kanske ett husoffer för god tur?

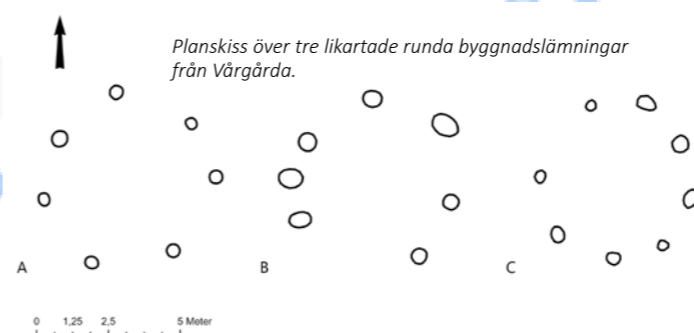


## Runda hus

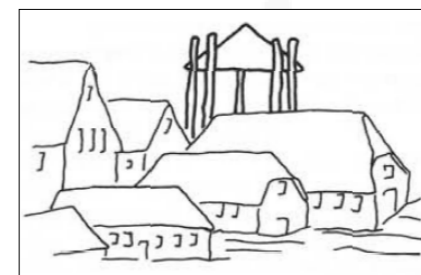
När man tänker sig ett förhistoriskt svenskt hus är det oftast långhuset som först kommer i fråga. Under järnåldern och stora delar av förhistorien dominerade de avlånga byggnaderna landskapet. Därför väckte ett ovanligt fynd i Vårgårda uppmärksamhet när det undersöktes under 2000-talet. Mitt bland de förhistoriska lämningarna fanns ett hus som inte alls var avlångt utan runt! Till en början uppfattades byggnaden som något unikt och svårtolkat. Efterhand som fler arkeologiska undersökningar genomfördes i samband med den utbyggnaden av E20 dök ytterligare runda byggnader upp. Det stod det klart att det inte handlade om ett enstaka märkligt fynd. Vårgårdaområdet visade sig innehålla flera exempel på en byggnadstyp som länge har varit nästan okänd i Västsverige.

Husen var relativt små, oftast mellan fem och sex meter i diameter. De byggdes av stolpar som satts ned i marken i en cirkel och påminde därmed inte alls om de långhus som annars dominerade gårdarna. Flera av dem låg dessutom lite vid sidan av den övriga bebyggelsen, vilket antyder att de haft en annan funktion än vanliga bostadshus.

Vad användes de runda husen till? Vissa av byggnaderna kan ha fungerat som förråd eller ekonomibyggnader där hö, säd eller andra resurser förvarades.



En teckning och ett foto av en s.k. rutenbergkonstruktion, ett tyskt begrepp för att beskriva stolpburna konstruktioner avsedda för lagring och torkning av hö, halm och otröskad säd (efter Zimmerman 1991).



Liknande konstruktioner är kända från Danmark, Nordtyskland och Nederländerna, där de ibland kopplas till jordbrukets behov av lagring och torkning. Samtidigt passar inte alla hus in i den förklaringen. Några ligger nära gravmiljöer eller på platser där andra ovanliga aktiviteter har ägt rum. I vissa fall har arkeologer därför funderat på om de också kan ha haft särskilda sociala eller rituella funktioner. Kanske användes de vid samlingar, ceremonier eller aktiviteter som skilde sig från vardagens arbete på gården. Några säkra svar finns ännu inte.

Det mest överraskande är kanske att de runda husen inte verkar tillhöra en enda tidsperiod. I Vårgårda och övriga Västsverige förekommer de från stenåldern ända fram till järnåldern. Däremot tycks de inte utgöra en obruten tradition. I stället verkar människor vid olika tider ha återvänt till den runda formen av olika skäl och för olika ändamål. Fynden från Vårgårda visar därför att det förhistoriska byggandet var mer varierat än man tidigare trott. Vid sidan av långhuset fanns också andra sätt att bygga. De små rundhusen påminner om att även något så vardagligt som ett hus kan rymma oväntade berättelser om människors liv, arbete och föreställningsvärldar för flera tusen år sedan.



## En ensam grav?

Mitt bland lämningarna efter en av de förhistoriska boplatserna i Vårgårda gjorde vi ytterligare ett ovanligt fynd. Det handlade inte om en gravhög eller någon annan tydlig begravningsplats. Istället påträffades en liten grop, bara några decimeter stor, innehållande ett fåtal brända människoben, några keramikskärvor och lite träkol. Vid första anblick verkar saken enkel. Människoben i en grop borde väl vara en grav?

Ju närmare vi tittade på fyndet, desto fler frågor väcktes. Benmaterialet var nämligen mycket begränsat. Totalt vägde de brända benen bara 1,3 gram – mindre än vikten av ett gem. Två små fragment kunde identifieras som delar av ett rörben, troligen från ett underben. Det gick inte att avgöra om den döde varit man eller kvinna, ung eller gammal. Det enda som säkert kunde sägas var att benen kom från en människa. Problemet är att en kremerad människa normalt lämnar mycket mer benmaterial efter sig. Om gropen verkligen representerar en begravning återstår frågan: var tog resten vägen?

Liknande fynd har gjorts på flera platser i Västsverige. Ofta handlar det om små gropar med begränsade mängder brända ben, ibland tillsammans med keramik eller andra föremål. Traditionellt har sådana lämningar tolkats som så kallade flatmarksgravar, det vill säga gravar som idag inte har någon synlig markering ovan jord. Under senare år har flera forskare dock börjat ifrågasätta om detta alltid är rätt tolkning. Kanske var de brända benen inte bara rester efter en begravning? Kanske hade de en egen betydelse?

Människorna under järnåldern kan ha hanterat kvarlevor på sätt som skiljer sig helt från våra moderna föreställningar om död och begravning. Efter kremeringen kan delar av benen ha sparats, delats upp



Graven under utgrävning.

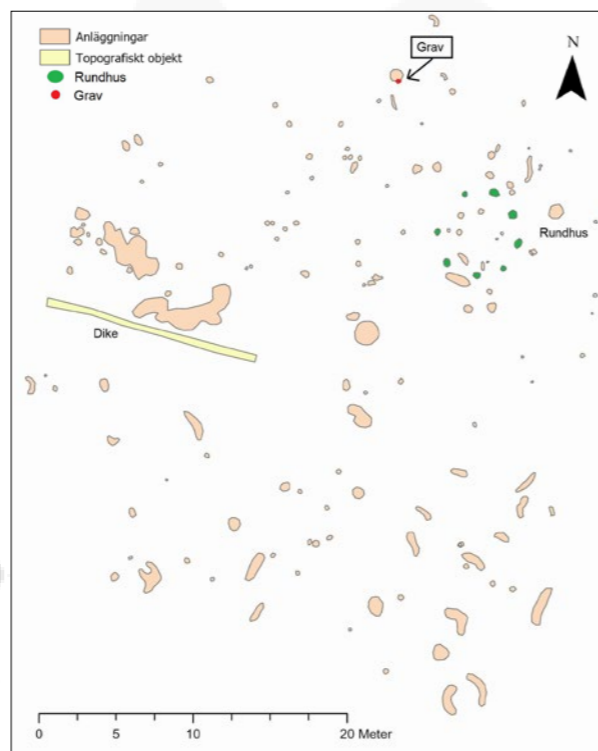
mellan anhöriga och använts i olika ritualer. Vissa kan ha placerats i gravar, andra kan ha deponerats på boplatser eller på särskilt betydelsefulla platser i landskapet. I detta perspektiv blir gropen i Vårgårda något mer än en möjlig grav. Den kan vara spåret efter en ritual eller en handling som vi idag bara delvis kan förstå. För de människor som levde här för omkring två tusen år sedan kan de brända benen ha haft en särskild betydelse – inte bara som minnen av en avliden person, utan som föremål med symbolisk eller kanske till och med magisk kraft.

Vi kommer sannolikt aldrig att få veta exakt varför de små benfragmenten hamnade i den lilla gropen och fyndet påminner oss om att arkeologin inte alltid handlar om att hitta svar, utan om att fortsätta ställa frågor. Ibland är det de till synes obetydliga lämningarna som väcker de största frågorna om hur människor tänkte, sörjde och skapade mening i sina liv.

Ett litet bränt rörbensfragment från en människa



Plankarta där den ensamma graven syns högst upp i norr. Nedanför, med grön markering, syns rundhuset



## Den gåtfulla svarta stenen

Bland fynden från Vårgårda finns ytterligare ett märkligt föremål som förbryllade både arkeologer och geologer. Det handlade om en liten mörk sten med en ovanlig triangulär form och noggrant avfasade hörn. Stenen var omsorgsfullt slipad och polerad på båda sidor, och även kanterna hade bearbetats med stor precision. Stenmaterialet utgörs av en finkornig svart skiffer och skiljer sig från de bergarter som normalt förekommer i vardagliga redskap och föremål från förhistorisk tid, vilket väckte ytterligare frågor om dess ursprung och användning. Stenen hittades i vad som har varit golvet i ett grophus. Sådana hus brukar förknippas med hantverk av olika slag.

När arkeologerna började jämföra fyndet med material från andra platser framträdde ett intressant mönster. Nästan identiska stenar har nämligen hittats i Sigtuna, Ströja och i Norska Kaupang och Stryn. Båda dessa platser var viktiga handels- och hantverkscentra under vikingatiden, och likheterna är så stora att föremålen sannolikt tillhör samma kategori av föremål, men vad är det för föremål?

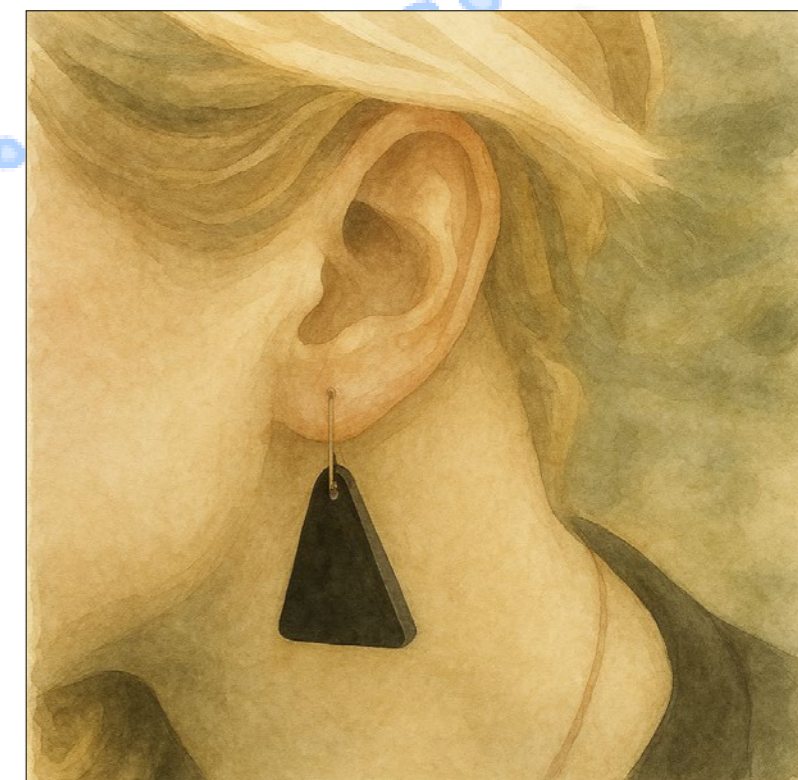
En av teorierna var att stenen kunde vara en så kallad sepulkralsten. Sådana stenar användes i kristna rese-

altare, små portabla altare som innehöll relikter och som kunde tas med på resor. Tanken väcktes eftersom en mycket liknande sten från Sigtuna tidigare hade tolkats på detta sätt. Stenen från Ströja har tolkats likadant och det är delvis baserat på hur stenen från Sigtuna har bedömts. Stenen från Stryn hittade i en grav. Men ju fler liknande fynd som kommit fram, desto mer osäker har den tolkningen blivit.

En annan möjlighet var att stenen fungerat som en probersten. Med hjälp av sådana stenar kunde man testa kvaliteten på guld och silver genom att dra metallen mot den släta ytan och jämföra de spår som uppstod. Metoden användes av guldsmeder och handelsmän och är fortfarande i bruk. Problemet är att stenens form och material inte riktigt stämmer överens med de proberstenar som annars är kända. Samtidigt finns det detaljer som talar för att den ändå kan ha haft någon koppling till metallhantverk eller handel. Två liknande stenar från Kaupang har exempelvis visat spår av metall på ytan, vilket antyder att de faktiskt kan ha använts för någon form av metallprovning. Stenen skulle också kunna ha varit ett fint smycke. Än så länge saknas ett säkert svar.



Den svarta stenen i finkornig skiffer kan ha varit en probersten men fungerade säkert bra som smycke också.



## Mysteriet i dumphögen

Ett av de mest oväntade fynden under utgrävningarna dök i schaktmassorna från en boplats, i en så kallad dumphög. När de uppgrävda jordmassorna genomsöktes med metalldetektor hittades ett mystiskt föremål. Det visade sig vara ett litet beslag av kopparlegering, drygt två gånger två centimeter stort, dekorerat med förgyllning och färgade glasinfattningar i rött, blått, vitt och svart. Fynd av metall var annars få på platsen, och att föremålet dessutom var av så hög kvalitet gjorde att det omedelbart väckte uppmärksamhet.

Beslaget hittades inom en boplats med flera långhus från romersk järnålder, ungefär 0–400 e.Kr. Därför var det naturligt att först undersöka om det kunde höra samman med denna miljö. En möjlighet var att det utgjorde en del av en romersk sigillask – små metallkapslar som användes för att skydda sigill på brev, dokument och paket. Storleken och grundformen passade förvånansvärt väl, men flera avgörande detaljer saknades. Föremålet hade exempelvis inga gångjärn och dess konstruktion stämde dåligt överens med kända sigillaskar.

När vi sökte vidare efter paralleller öppnade sig ett helt annat spår. Beslagets färger, geometriska mönster

och förgyllda ytor visade sig ha slående likheter med medeltida arbeten från Limoges i Frankrike. Under 1100- och 1200-talen var Limoges ett av Europas viktigaste centra för emaljkonst, och dess praktfulla föremål spreds över stora delar av kontinenten. Vid en första jämförelse såg Vårgårdafyndet ut att höra hemma i denna tradition. Även denna tolkning visade sig vara problematisk. Vid konserveringen framkom att de färgade fälten inte bestod av emalj, vilket är typiskt för Limogesarbeten, utan av små bitar av färgat glas som placerats i fördjupningar i metallen. Föremålet efterliknade alltså det visuella uttrycket hos Limogesföremålen, men var tillverkat på ett annat sätt.

Vi vet än så länge inte vad beslaget egentligen är för ett föremål. Kanske är det ett medeltida föremål inspirerat av Limogestraktionen? Eller en lokal imitation av ett exklusivt hantverk? Möjligen representerar det något som ännu inte har någon känd motsvarighet i det svenska fyndmaterialet. Just detta gör fyndet extra fascinerande. De flesta arkeologiska föremål kan så småningom placeras in i etablerade kategorier och sammanhang. Beslaget från Vårgårda kommer förhoppningsvis också att så kunna göras.



Vårgårdafyndet efter konservering, fram- och baksida. Foto: SVK.

## Avslutande ord

Utbyggnaden av E20 gav en unik möjlighet för arkeologerna att undersöka ett större sammanhängande landskap än vad som normalt är möjligt. Tillsammans bildar dessa spår det pussel som gör det möjligt att återskapa det förhistoriska landskapet. Resultaten från de olika delområdena har gett en betydligt tydligare bild av hur människor levde, byggde och brukade landskapet i Vårgårda under flera perioder av förhistorien. De visar också att dagens Vårgårda vilar på spår av människor, gårdar och verksamheter som sträcker sig flera tusen år tillbaka i tiden.

## Bildförteckning

Sida 4. Bilden på Jättakullen: Foto hämtat från: Marianne58 - Eget arbete, CC BY-SA 3.0, <https://commons.wikimedia.org/w/index.php?curid=28032735>). Foto mot väster.

Sida 5. Bilden på Lundskullen: Fotot hämtat från: [www.vastsverige.com/vargardaprodukterlundskulle](http://www.vastsverige.com/vargardaprodukterlundskulle).

Sida 5: Bilden på Galstadyxan: Foto hämtat ur Göteborgs Stadsmuseums samlingar.

Sida 5: Svärdet från Fötene: Foto Statens historiska museum.

Sida 13. Illustrationen av stenåldershyddan: Jásztelek I, Alföld (HU). *Reconstruction of the Mesolithic hut*. After Kertész 1996, fig. 13.

Sida 23: Illustrationerna av järnåldershus: av Flemming Bau efter Hedeager, L. 1987. *Empire, frontier and the barbarian hinterland: Rome and northern Europe from AD 1-400*. I: Rowlands, M., Larsen, M. & Kristiansen, K. (red.). *Centre and periphery in the Ancient World*. Cambridge, s. 125-140.

Sida 28: Bilden på blästerugnen: Principskiss av en blästerugn. Ur Azzopardi et al 2026b: bilaga 7.

Sida 29: Illustration av kupolugn: Text och illustration: Anders Berglund, Västergötlands museum.

Sida 31. Bild på stall: Ur: Welinder, S., Pedersen, E. A., & Widgren, M. 1998. *Det svenska jordbrukets historia [Bd 1] Jordbrukets första femtusen år : [4000 f. Kr.-1000 e. Kr.]*. Myrdal, J. (red.). Natur och kultur/ LT i samarbete med Nordiska museet och Stift. Lagersberg.

Sida 32. Tidningsurklipp: Alingsås Tidning 2025-05-22

Sida 33. Bilder på rundhus hämtar ur: Zimmermann, W.H. 1991: *Erntebegung in Rutenberg und Diemen aus archäologischer und volkskundlicher Sicht*. *Néprajzi Értéső a Néprajzi Múzeum Évkönyve* 71-73, 1989-1991, (T. Hoffmann- Festschrift), Muzsák Közművelődési Kiado, Budapest, s. 71-104.

Sida 36. Bild på fyndet i dumphögen. Foto SVK. Ur Azzopardi et al 2026b: bilaga 10.

## Vill du veta mer?

Se de arkeologiska publikationerna:

Azzopardi, A., Johansson, T., Kamperin, J., Karlsson, S., Nilsen, A. och Sanzén, E. 2026a. L1959:2507 inom Hoberg 3:2 Kullings-Skövde socken, Vårgårda kommun. Arkeologisk förundersökning och arkeologisk undersökning. Rio Göteborg rapport 2026:2.

Azzopardi, A., Håkansdotter, L., Johansson, T., Kamperin, J., Karlsson, S., Nilsen, A. och Sanzén, E. 2026b. Bebyggelseutveckling under järnåldern i Vårgårda. L1959:2538, L1959:2539, L1959:2561, L1959:4610, L1964:9224, L1965:5079 samt L2019:624 inom Degrabo 2:4 m.fl., Kullings-Skövde socken och Tumberg socken, Vårgårda kommun. Arkeologisk undersökning. Rio Göteborg rapport 2026:5.

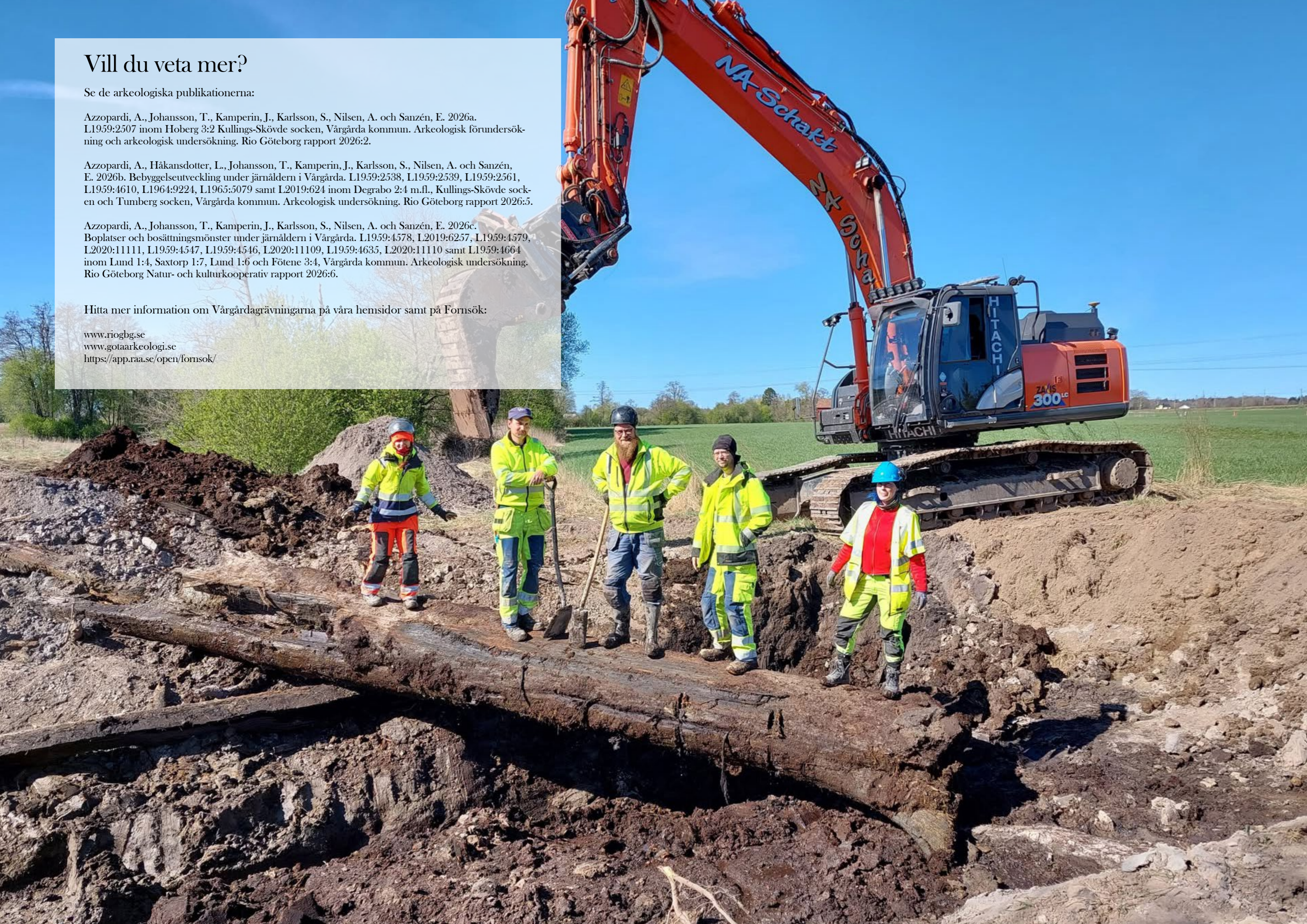
Azzopardi, A., Johansson, T., Kamperin, J., Karlsson, S., Nilsen, A. och Sanzén, E. 2026c. Boplatser och bosättningsmönster under järnåldern i Vårgårda. L1959:4578, L2019:6257, L1959:4579, L2020:11111, L1959:4547, L1959:4546, L2020:11109, L1959:4635, L2020:11110 samt L1959:4664 inom Lund 1:4, Saxtorp 1:7, Lund 1:6 och Fötene 3:4, Vårgårda kommun. Arkeologisk undersökning. Rio Göteborg Natur- och kulturkooperativ rapport 2026:6.

Hitta mer information om Vårgårdagrävningarna på våra hemsidor samt på Fornsök:

[www.riogbg.se](http://www.riogbg.se)

[www.gotaarkeologi.se](http://www.gotaarkeologi.se)

<https://app.raa.se/open/fornsok/>





GÖTA  
ARKEOLOGI



GÖTEBORG  
NATUR- OCH KULTURKOOPERATIV

