

# L2023:3191 inom Valtersbo 1:5 Sibbarp socken, Varbergs kommun

Arkeologisk förundersökning i avgränsande syfte

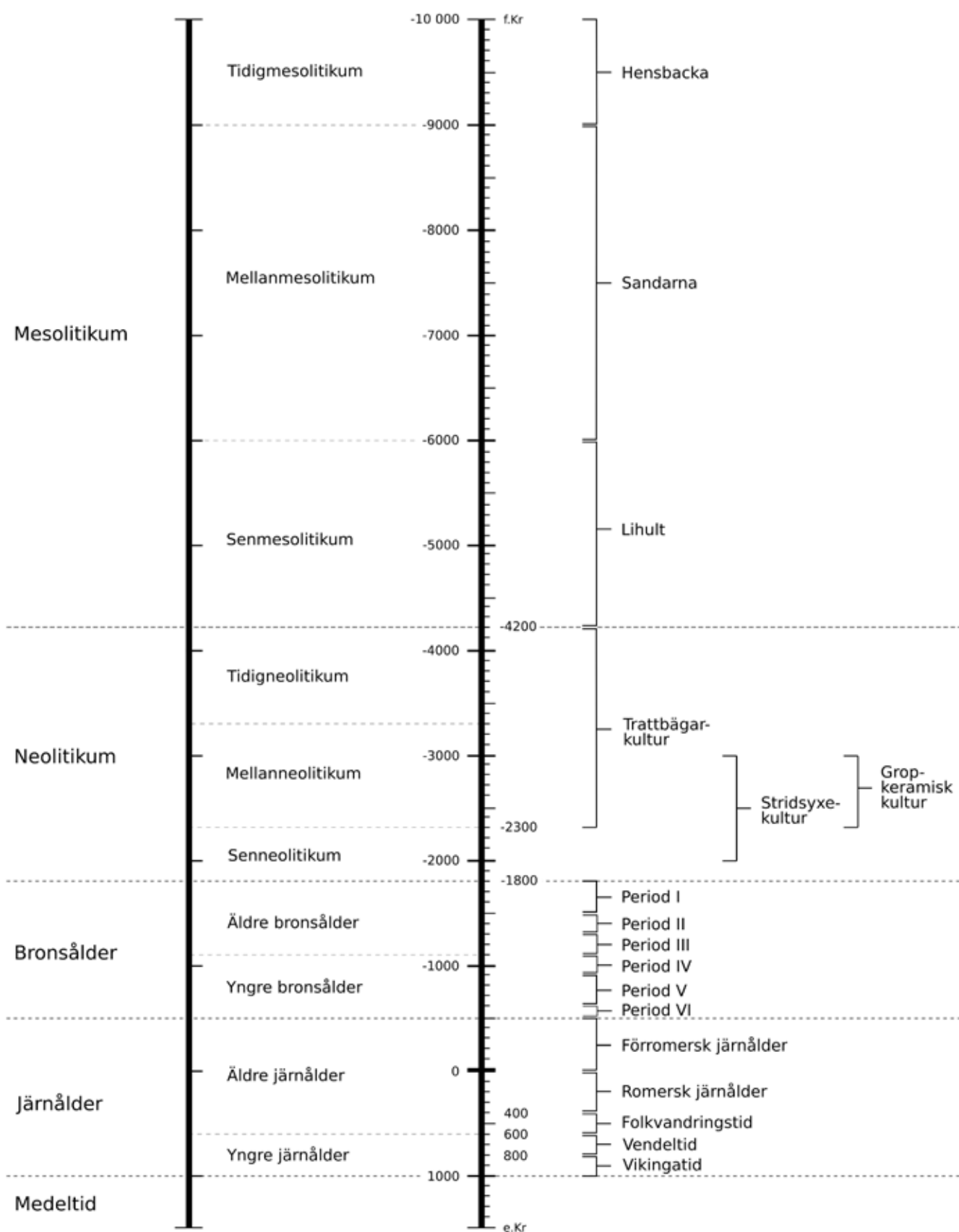




**L2023:3191 inom Valtersbo 1:5  
Sibbarp socken, Varbergs kommun**

Arkeologisk förundersökning i avgränsande syfte

Cathrine Färnström och Jonas Kamperin





**L2023:3191 inom Valtersbo 1:5, Sibbarp socken, Varbergs kommun**  
**Arkeologisk förundersökning i avgränsande syfte**

**Rapport 2025:23**

© Rio Göteborg Natur- och kulturkooperativ 2025

Länsstyrelsebeslut dnr: 431-6073-2025

Uppdragsnummer i Fornreg: 202501490

Lämningsnummer: L2023:3191

Fastighet: Valtersbo 1:5, Sibbarp Socken, Varbergs kommun

Belägenhet i SWEREF 99: Norr 6324908 m, Öst 349899 m

Höjd över havet: 110–120 meter

Undersökningsområdets storlek: ca 4100 m<sup>2</sup>

Beställare: Alexander Esbjörnsson

Projektnummer: G2519

Projektansvarig: Karin Olsson

Fältansvarig: Cathrine Färnström

Övrig personal: Jonas Kamperin

För personalens meriter hänvisas till Rio Göteborg Natur- och kulturkooperativs hemsida

Fältarbetstid: 2025-10-22

Arkiv: Rio Göteborg Natur- och kulturkooperativ

Foton: Där fotograf ej anges är bilder tagna av fältpersonalen

Omslagsbild: Arkeolog Jonas Kamperin blickar ut över den fossila åkermarken

Kartor och situationsplaner: Framställda av Rio Göteborg Natur- och kulturkooperativ med data från Fornsök och Lantmäteriet (medgivandeavtal © Lantmäteriet Dnr R50321710 140001, GSD-Terrängkartan efter Lantmäteriets Öppna data, CC0 Creative commons)

Redigering och layout: Sara Lyttkens, Berglund Lyttkens AB

Rio Göteborg Natur- och kulturkooperativ

Slakthusgatan 8A 415 02 GÖTEBORG

[www.riogbg.se](http://www.riogbg.se)

[kontakt@riogbg.se](mailto:kontakt@riogbg.se)

# INNEHÅLL

Sammanfattning .....	1
Bakgrund .....	2
Undersökningsområdet.....	2
Tidigare fynd och undersökningar .....	2
Syfte.....	2
Metod.....	2
Undersökningsresultat .....	6
Tolkning .....	13
Vetenskaplig och pedagogisk potential .....	13
Resultat gentemot undersökningsplanen.....	13
Antikvarisk bedömning.....	13
Källor .....	13
Bilagor .....	19
<i>Bilaga 1. Schaktbeskrivningar .....</i>	<i>20</i>



Figur 1. Sverigekartan med undersökningsområdet markerat med ring. Skala 1:500 000.

# **L2023:3191 inom Valtersbo 1:5 Sibbarp socken, Varbergs kommun**

## **Arkeologisk förundersökning i avgränsande syfte**

### **Sammanfattning**

Rio Göteborg Natur- och kulturkooperativ har på uppdrag av Länsstyrelsen i Hallands län genomfört en arkeologisk förundersökning i avgränsande syfte av fossil åkermark, L2023:3191, inom fastigheten Valtersbo 1:5, Sibbarp socken, Varbergs kommun. Fältdarbetet utfördes av två arkeologer och en maskinist under en arbetsdag. Under förundersökningen grävdes elva sökschakt.

Undersökningen kunde konstatera en, aningen triangulär, stenröjd yta på omkring 50x60x80 meter i anslutning till fornlämningens södra utsträckning. Här påträffades även ett antal årderspår. Den stenröjda ytan och årderspårerna bedöms inte behöva undersökas vidare.

Efter avslutad arkeologisk förundersökning i avgränsande syfte av L2023:3191 anser Rio Göteborg Natur- och kulturkooperativ att lämningen är att betrakta som avgränsad mot exploateringsområdet och ser inga arkeologiska hinder för fortsatt exploatering inom den förundersökta ytan. Utanför undersökningsområdet bör lagskyddet kvarstå.

## Bakgrund

Rio Göteborg Natur- och kulturkooperativ har på uppdrag av Länsstyrelsen i Hallands län genomfört en arkeologisk förundersökning i avgränsande syfte av fossil åkermark, L2023:3191, inom fastigheten Valtersbo 1:5, Sibbarp socken, Varbergs kommun. Undersökningen föranleddes av planer på byggnation av ett nytt bostadshus sydväst om lämningen.

## Undersökningsområdet

Undersökningsområdet var cirka 4100 m<sup>2</sup> stort och beläget i anslutning till den sydvästra utbredningen av den fossila åkermarken L2023:3191 inom fastigheten Valtersbo 1:5 i Sibbarps socken i Varbergs kommun (figur 1–2). L2023:3191 består av minst ett tjugotal röjningsrösen av mycket ålderdomlig karaktär. Rösena är i genomsnitt cirka 3–5 meter i diameter och 0,2–0,4 meter höga. I lämningens norra och södra delar finns flera terrasskanter, vilka är cirka 0,3 meter höga. Lämningen ligger på en höjd på cirka 110–120 meter över dagens havsnivå (Fornsök 2025).

Landskapet omkring undersökningsområdet är ett utbrett odlingslandskap med gårdar, åkrar och betesmark belägna i grunda dalgångar och på flacka höjder. Jordmånen inom undersökningssytan består av sandig morän och i närmiljön finns inslag av postglacial sand, bleke och kalkgyttja samt isälvsediment och berg. Området har varit tillgängligt för mänsklig aktivitet sedan den äldre stenåldern men få kända fornlämningar finns registrerade från förhistorisk tid (SGU 2025).

De kända lokalerna i området (figur 3) består till större delen av agrara lämningar i form av fossil åkermark (exempelvis L1997:9272, L1997:9488, L1997:9588, L2023:3190, L2023:3192), lägenhetsbebyggelser (exempelvis L1997:9427, L1997:9428), färdvägar (exempelvis L1997:9033, L1997:9211, L1997:9783), stensättningar (exempelvis L1997:9660, L1997:9751, L1997:8935, L1997:9615) och två rösen som omnämns som Kungsgravarna (L1997:9240 och L1997:9923). Cirka 1,1 kilometer sydväst om undersökningsområdet finns en fyndplats för en skafthålsyxa (L1997:9320) (Fornsök 2025).

## Tidigare fynd och undersökningar

Inventeringar genomfördes av Riksantikvarieämbetet under 1960-talet inom Sibbarp socken. En revideringsinventering genomfördes under 1980-talet men ingen av dessa lade särskilt stort fokus vid den fossila åkermarken. För att öka kunskapen kring dessa lämningar och minska glappet mellan de registrerade lämningarna och forskningen, har bland andra Pär Connelid på Kula – Kulturlandskap AB genomfört flera inventeringar av fossil åkermark i Halland under 1990–2000-talen. Den fossila åkermarken i Sibbarp socken inventerades första gången av Kula under 2005–2006 (Connelid 2006).

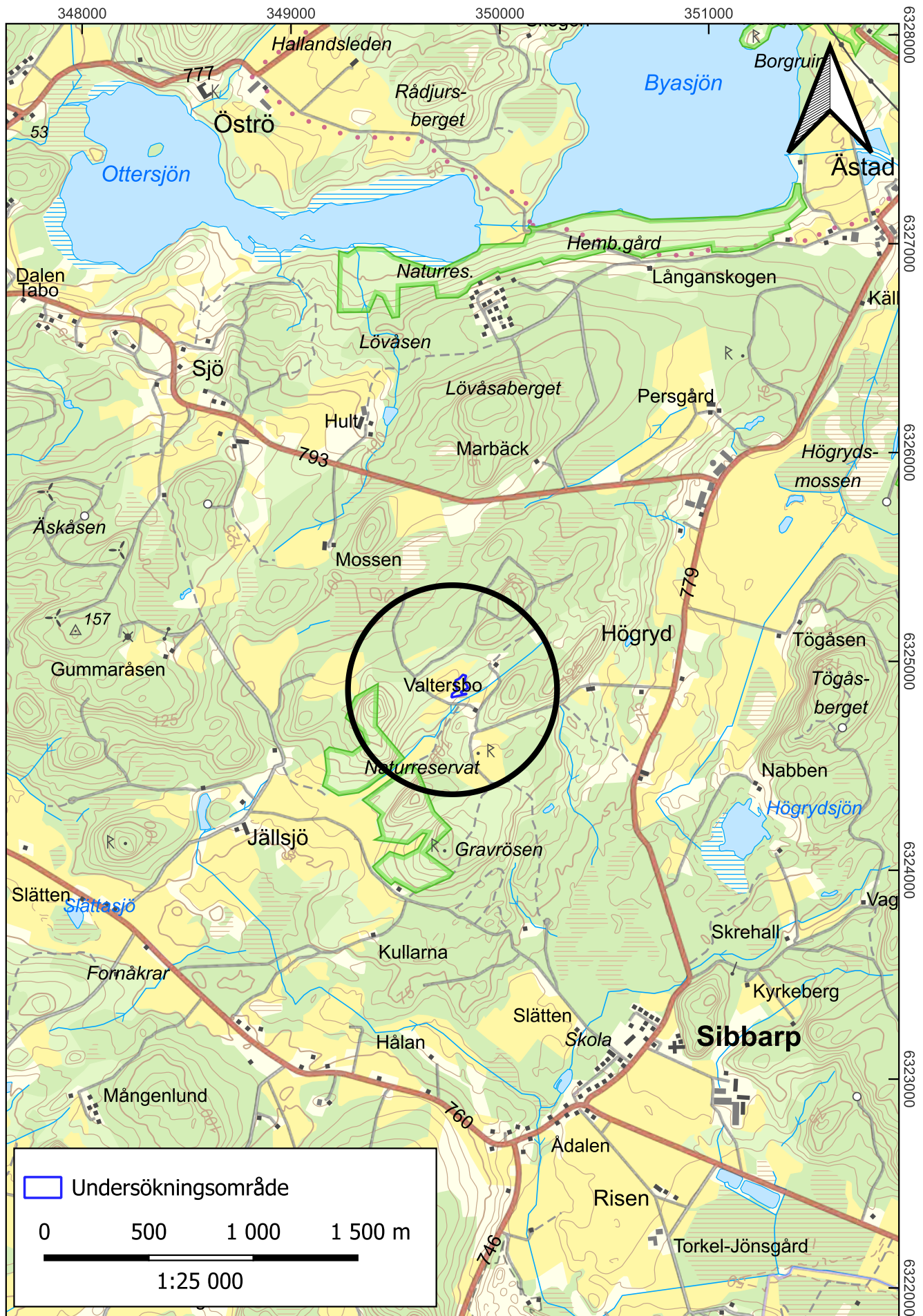
Inga arkeologiska uppdrag som involverat schaktning tycks ha utförts inom eller i närheten av det aktuella undersökningsområdet. Den fossila åkermarken L2023:3191 registrerades 2023 av Kula – Kulturlandskap AB. Kula har under de senaste åren registrerat majoriteten av lämningarna i området kring Valtersbo och som beskrivits ovan består dessa till stor del av fossil åkermark och andra typer av agrara lämningar. Även Riksantikvarieämbetet har genomfört inventeringar i Sibbarp och registrerat agrara lämningar såväl som förhistoriska gravar (Fornsök 2025). Inga förhistoriska boplatser finns registrerade men troligen är detta för att få arkeologiska undersökningar som involverat schaktning har genomförts. Exploateringstrycket har generellt sett varit lågt i området.

## Syfte

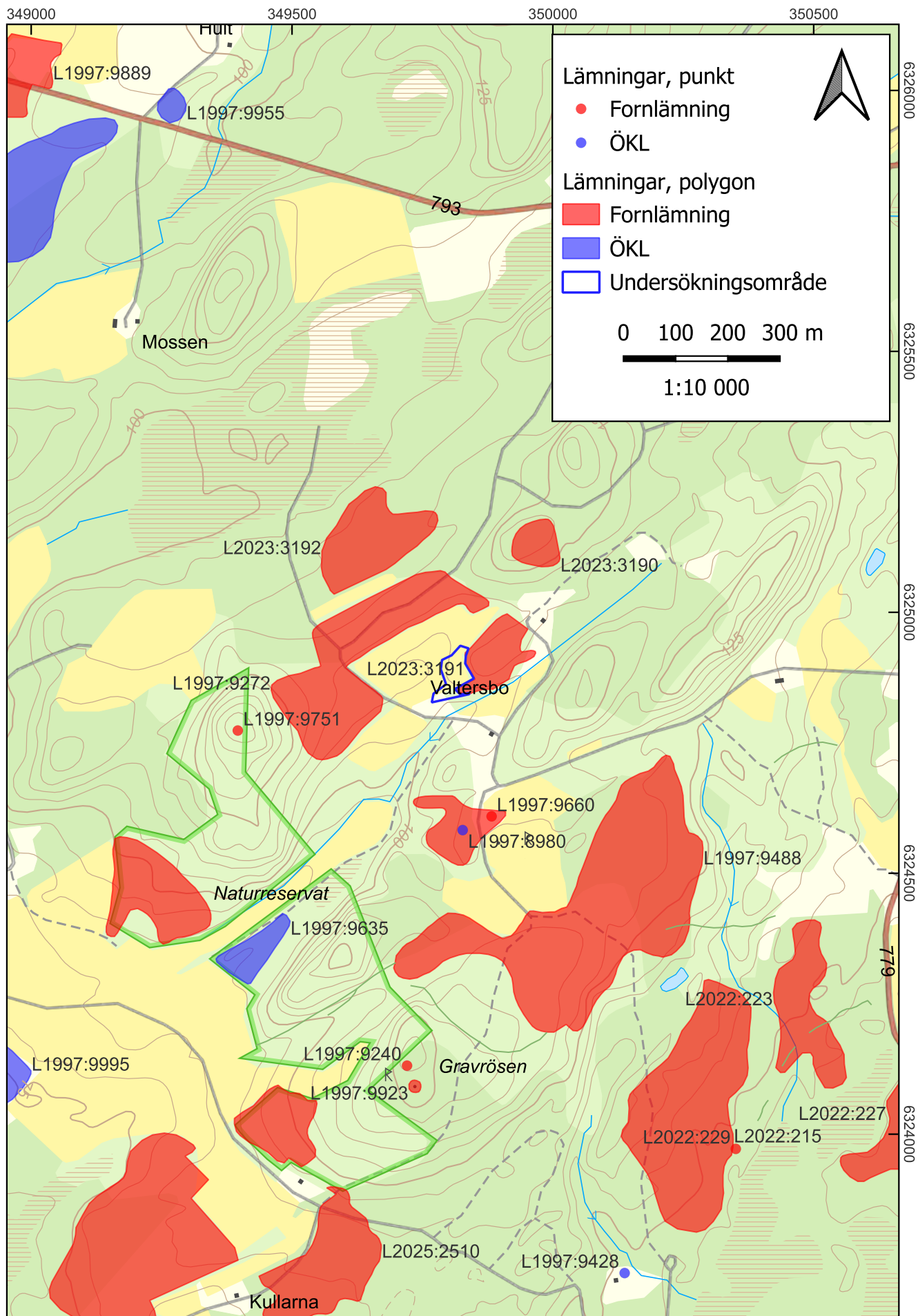
Syftet med undersökningen var att avgränsa fornlämningen gentemot planerad bebyggelse.

## Metod

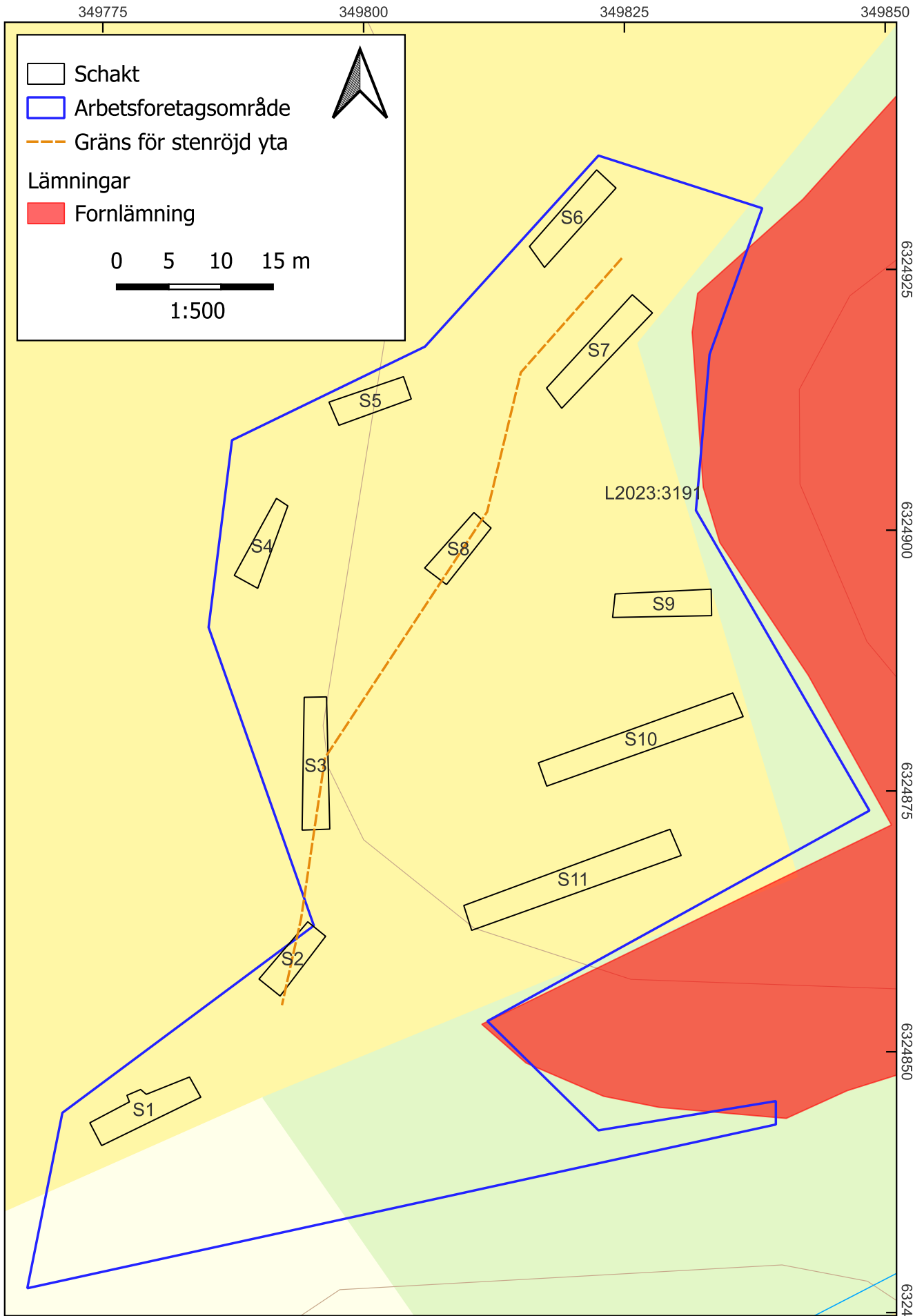
Fältarbetet utfördes av två arkeologer och en maskinist under en arbetsdag. Under den avgränsande förundersökningen togs sökschakt upp med grävmaskin (figur 4). Schaktningen inleddes i de västra delarna för att successivt flyttas österut mot den aktuella fornlämningen då schaktningen syfte var att avgränsa fornlämningen inom undersökningsområdet. Alla schakt mättes in med RTK-GPS och dokumenterades digitalt på surfplatta med beskrivning och fotografi i programmet ARKEO. Inga fynd samlades in.



Figur 2. Översiktskarta över undersökningsområdet. Skala 1:25 000.



Figur 3. Fornlämningssmiljön kring undersökningsområdet. Skala 1:10 000.



Figur 4. Karta med upptagna schakt. Skala 1:500.

## Undersökningsresultat

Under förundersökningen grävdes totalt elva sökschakt med grävmaskin (S1-11, figur 4, bilaga 1). Schaktningen inleddes i de sydvästra delarna för att successivt flyttas österut mot den aktuella fornlämningen. Undersökningens syfte var att avgränsa fornlämningen inom undersökningsområdet. I den sydligaste delen av undersökningsområdet fanns en gårdesgård, och söder om den fanns en trädbevuxen sluttning (figur 5). Här upptogs inga schakt då terrängen var brant, ingen byggnation planerades heller inom ytan, enligt uppgift från markägaren.



Figur 5. Den gles trädbevuxna sluttningen och gårdesgården som avgränsade betesmarken. Foto mot nordväst.

Inga fynd eller anläggningar av arkeologiskt intresse påträffades inom ytan. I schakt S3-6 samt 8 var lagren under matjorden helt eller delvis steniga och naturligt flammiga (figur 6–7). Schakten närmast fornlämningen, S7 och S9-11, var till stor del röjda på sten och lagret under matjorden bestod av en röd fin sand, i dessa kunde ett mindre antal årderspår skönjas (figur 8). Även S1 hade en botten av röd fin sand, men med något fler större stenar (bilaga 1).

Den fossila åkermarken inspekterades även inom det befintliga fornlämningsområdet. Från den okulära besiktningen kunde konstateras att den nuvarande beskrivningen i Fornsök stämde överens med aktuella observationer (figur 9–12).



Figur 6. Schakt 4 med mörk flammig sand och rikligt med sten. Foto mot norr.



*Figur 7. Schakt 8 med en naturligt flammig sand. Foto mot nordost.*



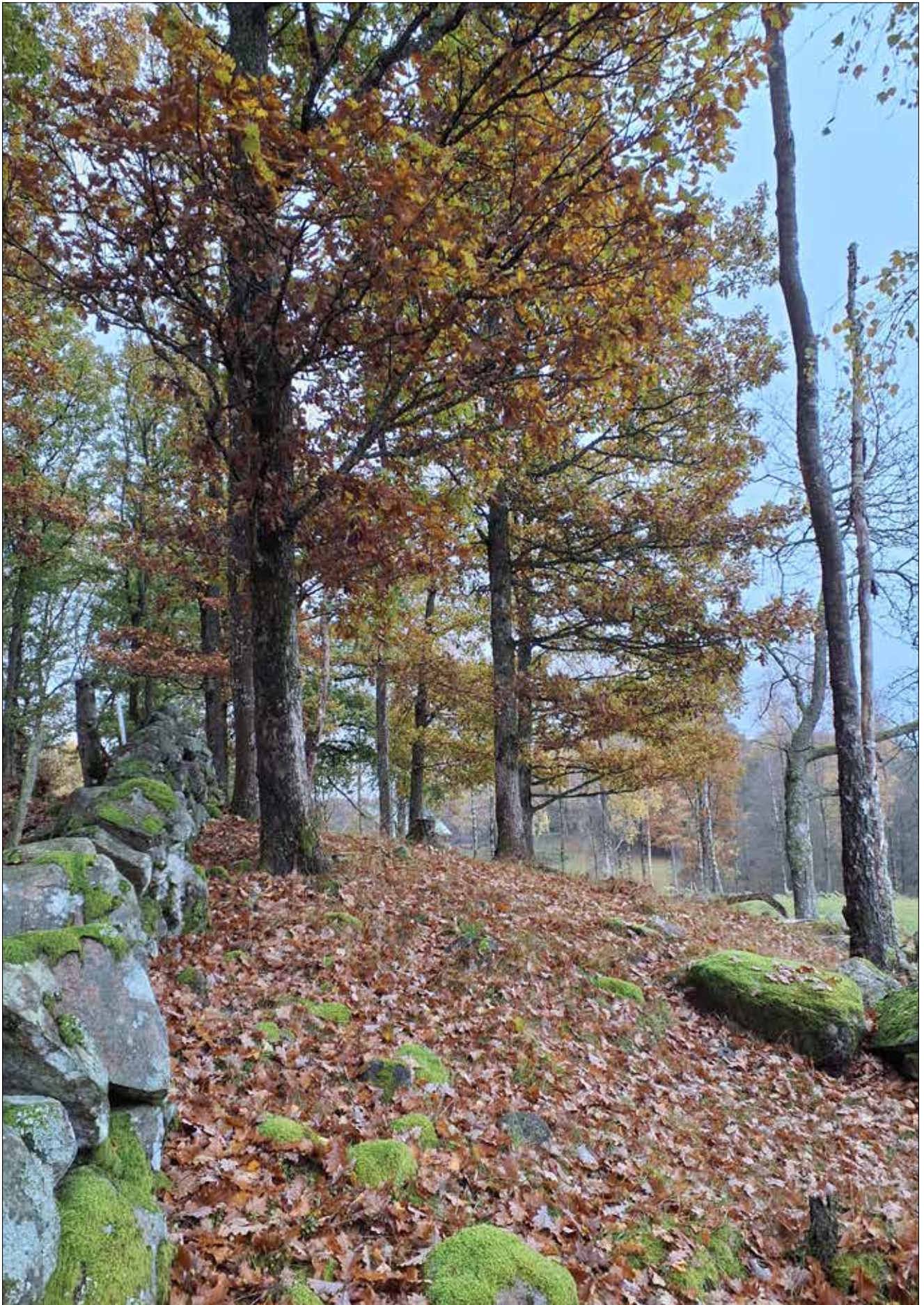
Figur 8. Schakt 9 med en fin röd sand. Årderspår kan anas närmast i bild. Foto mot väst.



*Figur 9. Utsikt mot den fossila åkermarken L2023:3191 från undersökningsytan. Foto mot nordost.*



*Figur 10. Den uppschaktade undersökningsytan sedd från L2023:3191. Foto mot sydväst.*



*Figur 11. Terrassering av den fossila åkermarken. Foto mot öst.*



Figur 12. Arkeolog Jonas Kamperin vid ett av röjningsrösetna inom den fossila åkermarken L2023:3191. Foto mot öst.

## Tolkning

På kartan Geometrisk avmätning från 1770 (figur 13) är undersökningsområdet markerat som glest skogsbevuxen ängsmark, och enligt kartbeskrivningen bestående av hårdvall (torr och fast äng) bevuxen med björk, bok och några ekar (Lantmäteriet 2025a). På häradsekonomiska kartan, 1919–1925, (figur 14) är området markerat som åker/äng (Lantmäteriet 2025b). I dag brukas ytan som hagmark för betande kor. Enligt uppgift från markägaren hade man tidigare försökt plöja en större del av hagmarken men gett upp på grund den stora mängden sten i backen.

Utifrån resultaten från den avgränsande förundersökningen består den tidigare tolkningen och utbredningen av den fossila åkermarken L2023:3191. Undersökningen kunde konstatera en, aningen triangulär, stenröjd yta på omkring 50x60x80 meter i anslutning till fornlämningens södra utsträckning. Här påträffades även ett antal årderspår. Den stenröjda ytan och årderspårerna bedöms inte behöva undersökas vidare. Information om den stenröjda ytan har lagts till i Fornsök.

Den nuvarande beskrivningen för L2023:3191 i Fornsök är som följer:

### *L2023:3191*

Lämningstyp: Fossil åker

Egenskapsvärde (typ): Röjningsröseområde

Antikvarisk bedömning: Fornlämning

*Från Fornsök:* Fossil åkermark bestående av minst ett 20-tal röjningsrösen av mycket ålderdomlig karaktär. Rösena är allmänt 3–5 m i diameter och 0,2–0,4 m höga. I norr och söder finns flera terrasskanter, cirka 0,3 m höga. Området sammanfaller med glest skogbevuxen ängsmark på 1770 års karta över gården Valtersbo. Några små ytor inom den avgränsade ytans nedre delar är i bruk på den gamla kartan.

*Tillägg till Fornsök:* 2025-10-22 utförde Rio Göteborg Natur- och kulturkooperativ en förundersökning i avgränsande syfte, sydväst om lämningen. Inga arkeologiska lämningar påträffades inom undersökningsområdet men inom schakten närmast röjningsröseområdet var ytan rensad på sten och ett mindre antal årderspår kunde skönjas.

## Vetenskaplig och pedagogisk potential

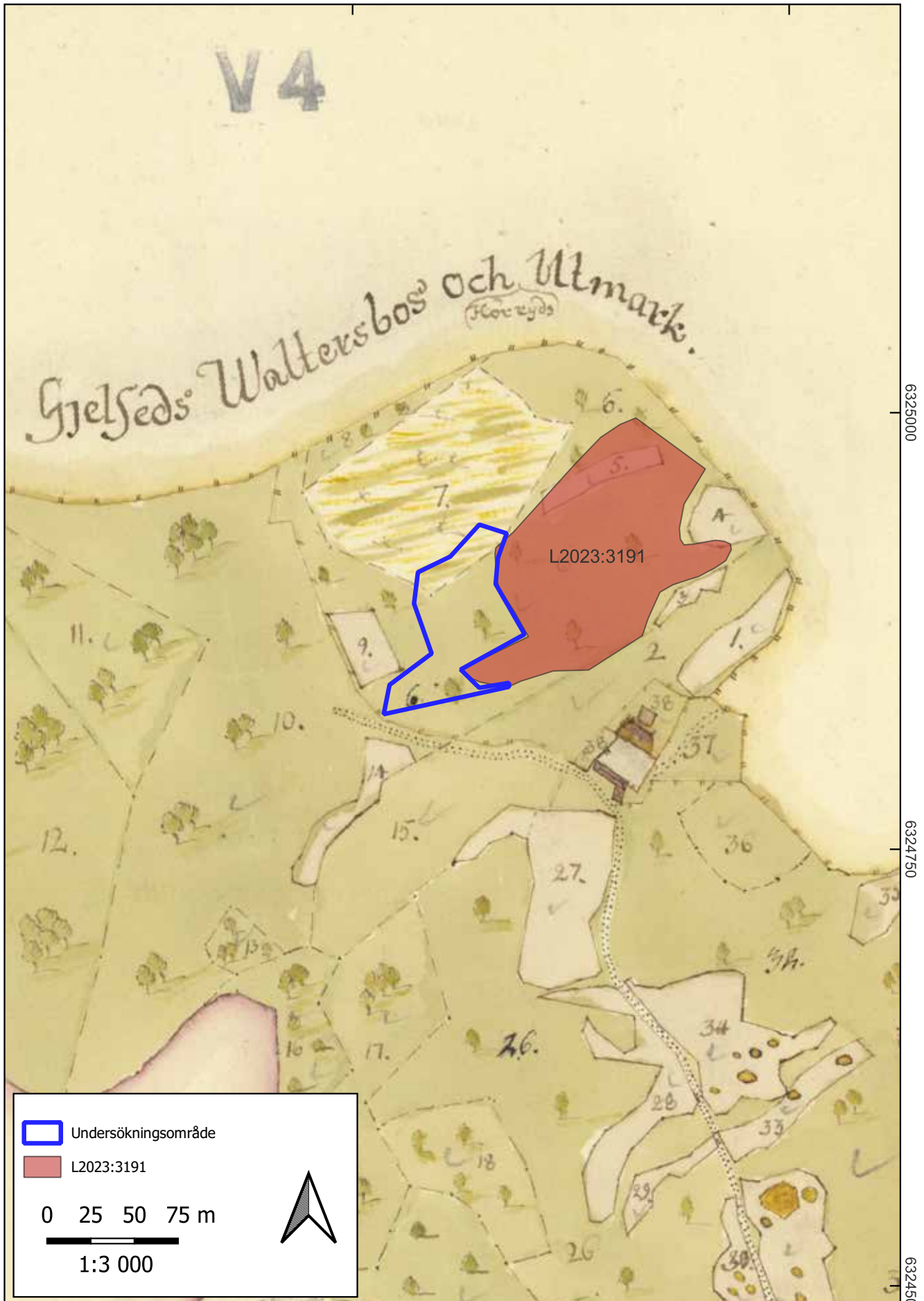
Den fossila åkermarken L2023:3191 är en del av ett större odlingslandskap av ålderdomlig karaktär. Få arkeologiska insatser utöver inventeringar och karteringar har gjorts i området, vilket innebär att kunskapen om områdets historia, speciellt förhistoria, är begränsad. Därmed finns en stor potential för framtiden ifall nya undersökningar skulle bli aktuella.

## Resultat gentemot undersökningsplanen

Efter utförd avgränsande förundersökning och avrapportering anser Rio Göteborg att målen i undersökningsplanen har uppfyllts.

## Antikvarisk bedömning

Efter avslutad arkeologisk förundersökning i avgränsande syfte av L2023:3191 anser Rio Göteborg Natur- och kulturkooperativ att lämningen är att betrakta som avgränsad mot exploateringsområdet och ser inga arkeologiska hinder för fortsatt exploatering inom den förundersökta ytan. Utanför undersökningsområdet bör lagskyddet kvarstå.



Figur 13. Den rektifierade kartan Geometrisk avmätning från 1770 med undersökningsområdet och L2023:3191 markerade. Skala 1:3000.

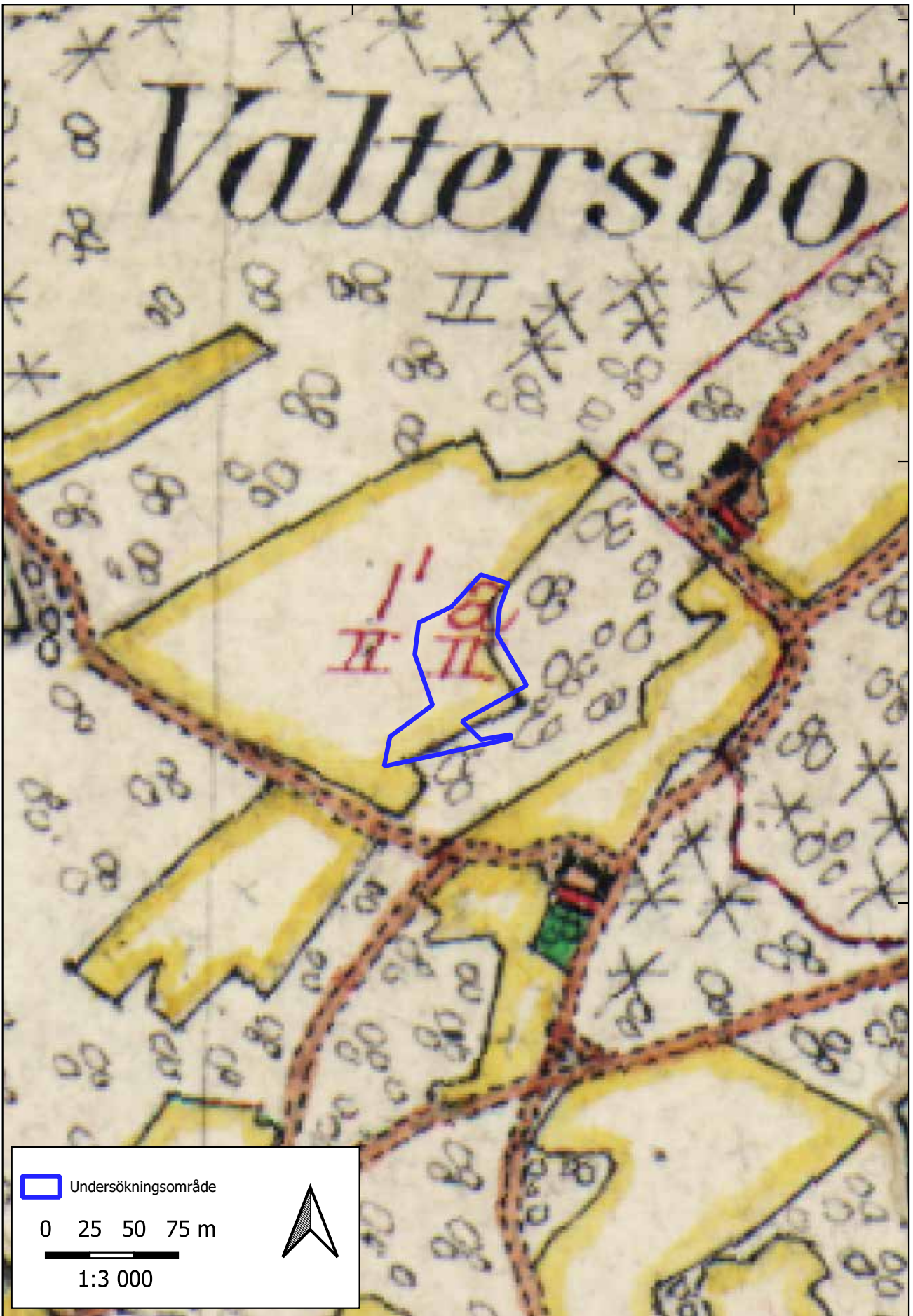
349750

350000

6325250

6325000

6324750



Figur 14. Den rektifierade häradsekonomska kartan, 1919–1925, med undersökningsområdet markerat. Skala 1:3000.

## Källor

### *Skriftliga källor*

Connelid, Pär 2006 Nya fornlämningslandskap i Sibbarp socken. I: *Levande Arv*. Länsantikvariens Årsredogörelse 2006. Länsstyrelsen Halland - Kulturmiljöenheten

### *Digitala källor*

Fornsök 2025 <https://app.raa.se/open/fornsok/>  
Statens Geologiska Undersökning, 2025 <https://www.sgu.se/>  
SGU

### *Historiska kartor*

Lantmäteriet 2025a Geometrisk avmätning 1770, Sibbarp socken, Valtersbo nr 1  
Lantmäteriet 2025b Häradsekonomiska kartan, 1919-1925, Tvååker, 2-35





# Bilagor

## Bilaga 1. Schaktbeskrivningar

Alla måttenheter är i meter

ID	Längd x Bredd (m)	Matjordsdjup (m)	Alvmaterial	Lagerbeskrivning
S1	12x2,7 (3,4 som bredast)	0,3	Sand	L1: 0-0,3 Grässvål och matjord L2: 0,3-0,4 Rödbrun fin sand  Flera stenlyft och enstaka rotbränder. Gårdsgård går precis intill.
S2	9x2,7	0,3	Sand	L1: 0-0,3 Grässvål och matjord L2: 0,3-0,32 Rödbrun till guldbrun flammig fin, något siltig, sand  Flera stenlyft.
S3	16x2,7	0,25	Sand	L1: 0-0,25 Grässvål och matjord L2: 0,25-0,3 Rödbrun något siltig sand.  I nordvästra delen mer flammig och siltig med mörka och ljusa stråk om vartannat. Även fler större stenar här. Naturligt. I sydvästra delen plogspår.
S4	10x2,7	0,18	Sand	L1: 0-0,18 Grässvål och matjord L2: 0,18-0,2 Ljusedgul fin sand och rikligt med stora stenblock. Naturligt blockrik mark.  Tegelrör och plast i matjorden.
S5	10x2,7	0,38	Sand	L1: 0-0,38 Grässvål och matjord L2: 0,38-0,4 Ljusedgul fin sand  Stökigt schakt med delvis omrörda massor, trädstockar och sten. Möjlig dikning.
S6	13x2,7	0,22	Sand	L1: 0-0,22 Grässvål och matjord L2: 0,22-0,3 Ljusedgul till guldbrun flammig fin sand. Mörka fläckar, troligen från rötter eller att man periodvis bränt av åkern.
S7	15x2,7	0,25	Sand	L1: 0-0,3 Grässvål och matjord L2: 0,3-0,4 Rödbrun fin sand  Årderspår och endast enstaka stenblock. Rensad yta.
S8	9x2,7	0,28	Sand	L1: 0-0,28 Grässvål och matjord L2: 0,28-0,3 Rödbrun fin sand i nordöstra delen, flammigt och mer blandade skiftningar i sanden i sydvästra delen samt fler stenar.
S9	12x2,7	0,2	Sand	L1: 0-0,2 Grässvål och matjord L2: 0,3-0,4 Rödbrun fin sand  Årderspår.
S10	24x2,7	0,18	Sand	L1: 0-0,3 Grässvål och matjord L2: 0,3-0,4 Rödbrun fin sand  Enstaka årderspår. Rensad yta.
S11	28x2,7	0,22	Sand	L1: 0-0,22 Grässvål och matjord L2: 0,22-0,25 Rödbrun fin sand  Enstaka årderspår. Rensad yta



