

# Helmershus 5:9, Värnamo socken, Värnamo kommun

Arkeologisk utredning steg 1

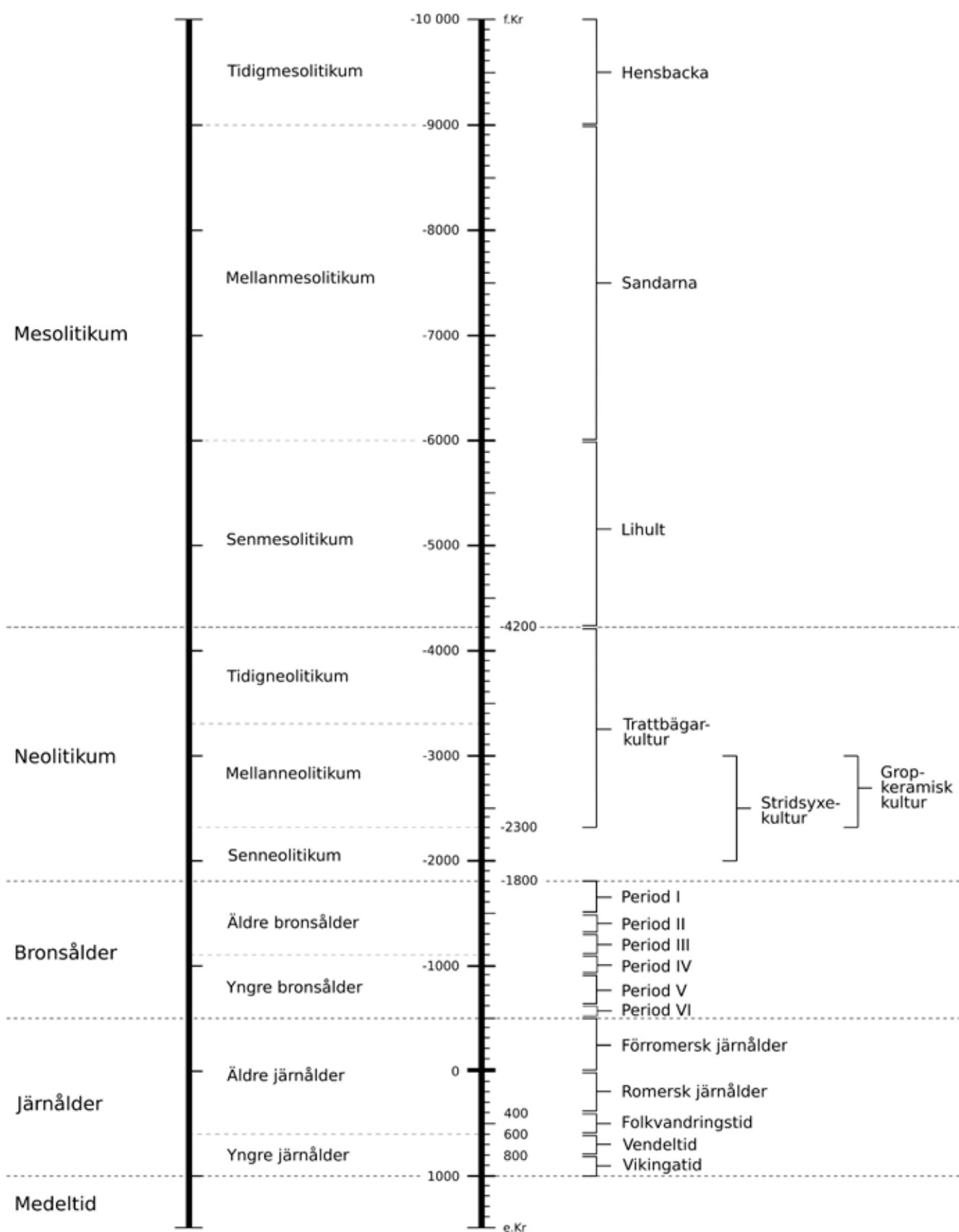




# Helmershus 5:9, Värnamo socken, Värnamo kommun

Arkeologisk utredning steg 1

Karin Berggren och Magnus von der Luft





**Helmershus 5:9, Värnamo socken och kommun**  
**Arkeologisk utredning – steg 1**

Rapport 2025:6

© Rio Göteborg Natur- och kulturkooperativ 2025

Länsstyrelsebeslut dnr: 4722–2024

Uppdragsnummer i Fornreg: 202401139

Lämningsnummer: L1972:7228, L1972:77786, L2024:6753, L2024:6754, L2024:6755, L2024:6756,  
L2024:6757, L2024:6759, L2024:6760, L2024:6761, L2024:6762, L2024:6789, L2024:6790

Fastigheter: Helmershus 5:9, Värnamo socken, Värnamo kommun, Jönköpings län

Belägenhet i SWEREF 99 TM: Norr 6335417 m, Öst 441581 m

Höjd över havet: 153–169 meter

Undersökningsområdets storlek: ca 170 000 m<sup>2</sup>

Beställare: Erik Axelsson

Projektnummer: G2416

Projektansvarig: Karin Olsson

Fältansvarig: Karin Berggren

Övrig personal: Magnus von der Luft

För personalens meriter hänvisas till Rio Göteborg Natur- och kulturkooperativs hemsida

Fältarbetstid: 2024-10-08 – 2024-10-09

Arkiv: Rio Göteborg Natur- och kulturkooperativ

Foton: Där fotograf ej anges är bilder tagna av fältpersonalen

Omslagsbild: Vy över landskapet ner mot sjön Vidöstern från utredningsområdets nordligaste del.

Kartor och situationsplaner: Framställda av Rio Göteborg Natur- och kulturkooperativ med data från Fornsök och Lantmäteriet (medgivandeavtal © Lantmäteriet Dnr R50321710\_140001, GSD-Terrängkartan efter Lantmäteriets Öppna data, CC0 Creative commons).

Redigering och layout: Sara Lyttkens, Berglund Lyttkens AB

Rio Göteborg Natur- och kulturkooperativ

Slakthusgatan 8 A

415 02 GÖTEBORG

[www.riogbg.se](http://www.riogbg.se)

[kontakt@riogbg.se](mailto:kontakt@riogbg.se)

## INNEHÅLL

Sammanfattning.....	1
Utredningsområdet.....	2
Tidigare fynd och undersökningar.....	2
Syfte.....	2
Metod.....	2
Kart- och arkivstudier.....	2
Fältarbete.....	7
Tolkning.....	12
Antikvarisk bedömning.....	12
Källor.....	13



Figur 1. Undersökningsområdet markerat med svart ring. Skala 1:500 000.

# Helmershus 5:9, Värnamo socken, Värnamo kommun

## Arkeologisk utredning steg 1

### Sammanfattning

Rio Göteborg Natur- och kulturkooperativ har på uppdrag av Länsstyrelsen i Jönköpings län genomfört en arkeologisk utredning - steg 1 inom en del av fastigheten Helmershus 5:9, Värnamo socken och kommun.

Undersökningsområdet var cirka 17 hektar stort och beläget runt 153–169 meter över havet. Inom det aktuella området fanns före den nu utförda utredningen, två kända lämningar, en hållristning i form av skålgropar (L1972:7786) och en fornlämningsliknande bildning i form av förmodat sentida skålgropar (L1972:7228). I samband med utredningen besiktigades de båda lämningarna. L1972:7786 bedömdes som välbevarad men dess exakta läge har justerats efter ny inmätning med RTK-GPS. L1972:7228 kunde inte återfinnas då berget som den legat på var bortsprängt. L1972:7786 kvarstår som Fornlämning medan L1972:7228 numera registrerats som Ingen antikvarisk bedömning.

I samband med inventeringen påträffades ett antal nya lämningar i form av tio röjningsrösen (L2024:6753-6757, L2024:6759-67-62 och L2024:6789) och ett stenbrott (L2024:6790). Samtliga bedöms tillkomna efter år 1850 och har därför registrerats som Övriga kulturhistoriska lämningar.

Två delområden, Område 1 och 2, har bedömts ha goda förutsättningar för förhistoriska boplatslägen.

## Utredningsområdet

Utredningsområdet är beläget i nära anslutning till sjön Vidöstern, cirka 2,5 kilometer söder om Värnamo centrum, i Värnamo socken och kommun (figur 1 och 2). Utredningsområdet är cirka 17 hektar stort, beläget cirka 153-169 meter över havet och består till huvuddelen av åker och ängsmark och till mindre del av skog, samt gårds- och villatomter. Genom området löper därtill två järnvägsbankar med spår.

Ur geologisk synpunkt utgörs utredningsområdet av morän med två mindre partier med berg i dagen (SGU 2025).

Inom det aktuella utredningsområdet finns två kända lämningar i Fornreg (figur 3, Fornreg 2025), en hållristning i form av skålgropar (L1972:7786) och en fornlämningsliknande bildning i form av sentida skålgropar (L1972:7228). I utredningsområdets direkta närhet (cirka 500 meter) återfinns ytterligare lämningar i form av en boplats (L1972:7239), en fyndplats för en tjocknackig håleggad yxa samt stridsyxkeramik (L1972:7229), en fyndplats för skafthålsyxa och flintspjut (L1972:7515), en fyndplats för trindyxa, slipstenar och flintdolk (L1972:7215), en fyndplats för en håleggad flintyxa (L1972:6868), en fyndplats för två bitar bearbetad flinta (L1972:7123), en fyndplats för sot och skärvsten (L1972:7591), en fyndplats för flera stora flata stenar (L7592), en kvarn (L1972:7137), två husgrunder från historisk tid (L1972:7539 och L1972:7485), en färdväg (L2018:922) och en övrigt (L2018:923). Fyndplatsen L1972:7229 upptäcktes i samband med sandtäkt för Helmershus tegelbruk och har tolkats som resterna efter en grav från mellanneolitisk tid (Lidén 1925, Bagge 1932).

Utifrån ovanstående fornlämningsbild kunde det förväntas att inom utredningsområdet påträffa lämningar från mesolitisk tid in i sen historisk tid.

## Tidigare fynd och undersökningar

Inom det aktuella utredningsområdet har inga tidigare arkeologiska undersökningar genomförts.

## Syfte

Syftet med den arkeologiska utredningen – steg 1 var att ta reda på om idag okända fornlämningar berördes av det planerade arbetsföretaget. Utredningen skulle preliminärt avgränsa nyupptäckta fornlämningar inom utredningsområdet. Den arkeologiska utredningen skulle även identifiera, motivera och antikvariskt bedöma både kända och nyupptäckta fornlämningar samt övriga kulturhistoriska lämningar.

Resultaten från utredningen ska kunna användas vid Länsstyrelsens fortsatta tillståndsprövning och utgöra underlag inför eventuella kommande arkeologiska åtgärder. Resultaten ska också kunna användas som underlag i företagarens planering.

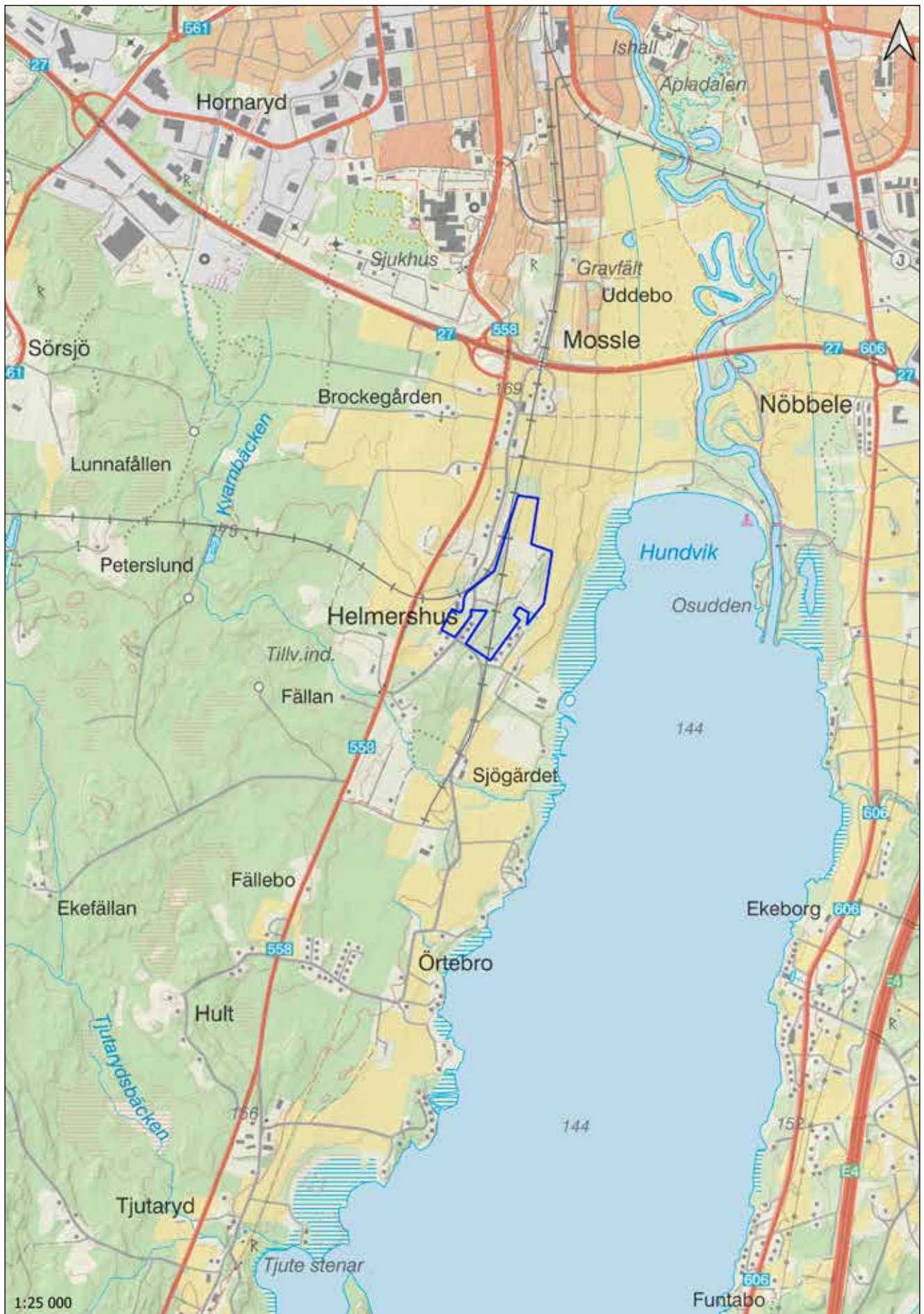
## Metod

Den aktuella arkeologiska utredningen - steg 1 har omfattat en kart- och arkivstudie samt en fältinventering. Kart- och arkivstudierna fokuserade främst på aktiviteter under historisk tid. Efter avslutade kart- och arkivstudier inventerades det aktuella området till fots. De redan kända lämningarna inom området besiktigades. Påträffade lämningar dokumenterades med inmätning med RTK-GPS, fotografi och beskrivning. Potentiella boplatslägen som identifierades i området pekades ut inför eventuella fortsatta antikvariska åtgärder.

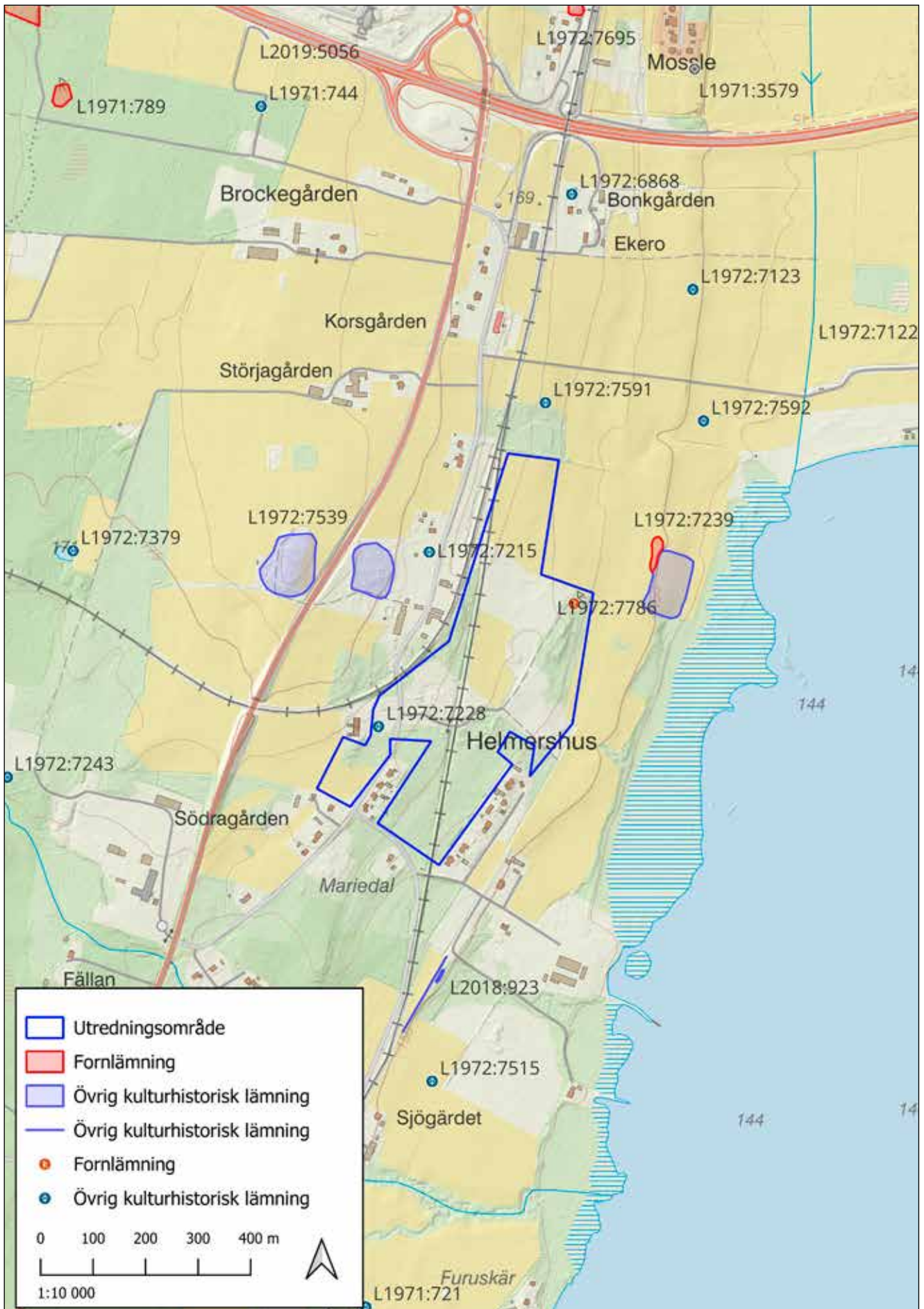
## Kart- och arkivstudier

Undersökningsområdet är beläget inom Helmershus 5:9, Värnamo socken och kommun, Jönköpings län. Ortnamnen Värnamo och Helmershus är kända sedan 1230-talet respektive 1686 (Ortnamsregistret 2025).

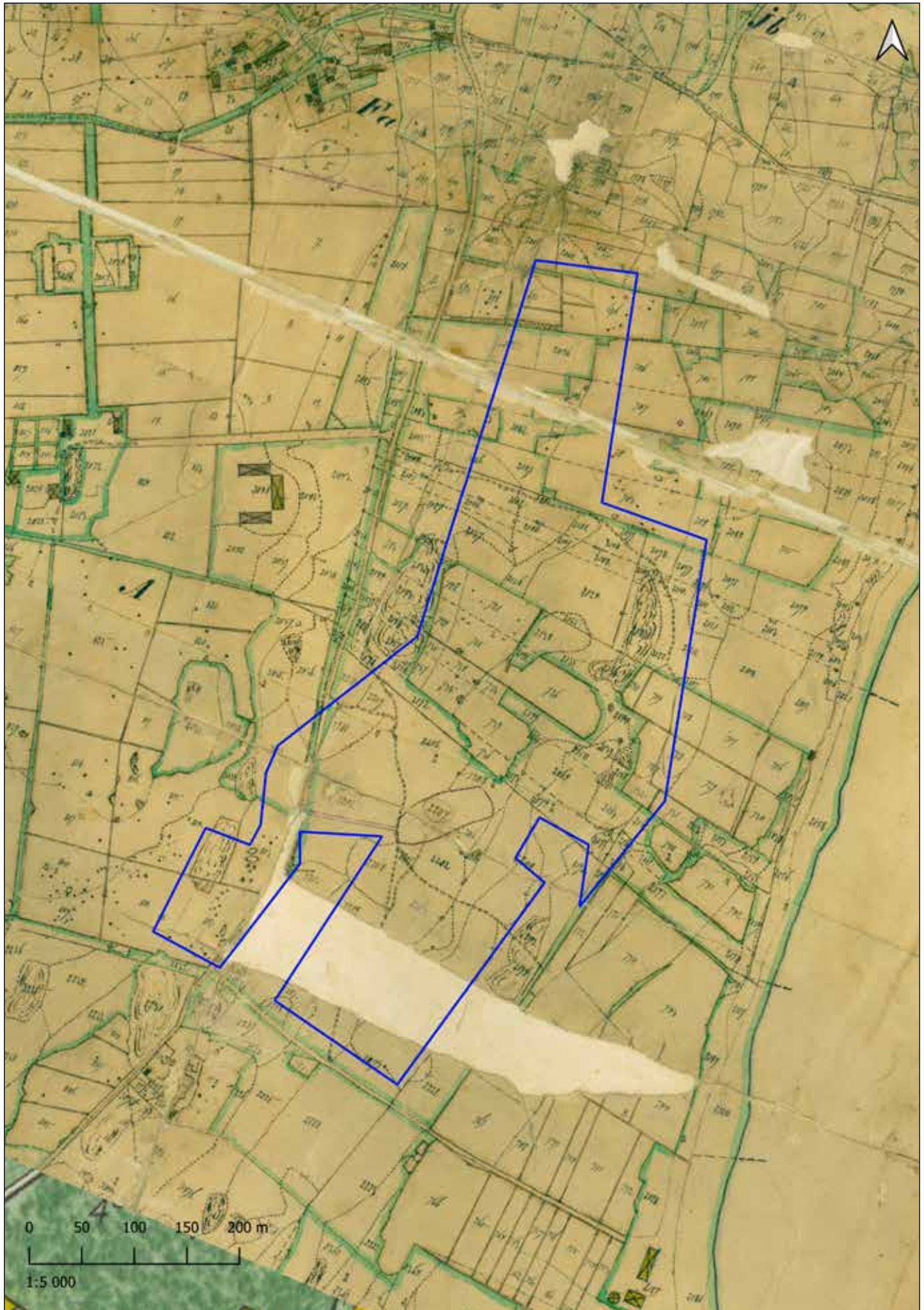
Det aktuella området har under historisk tid (från 1700-talet fram till idag), främst brukats som åker-, ängs- och betesmark (figur 4, Lantmäteriet 2025a och b). Inga byggnader återfinns inom utredningsområdet förrän i samband med det ekonomiska kartbladet från 1956, då en ladugårdsbyggnad uppförts inom den södra delen av utredningsområdet (figur 5, Lantmäteriet 2025c).



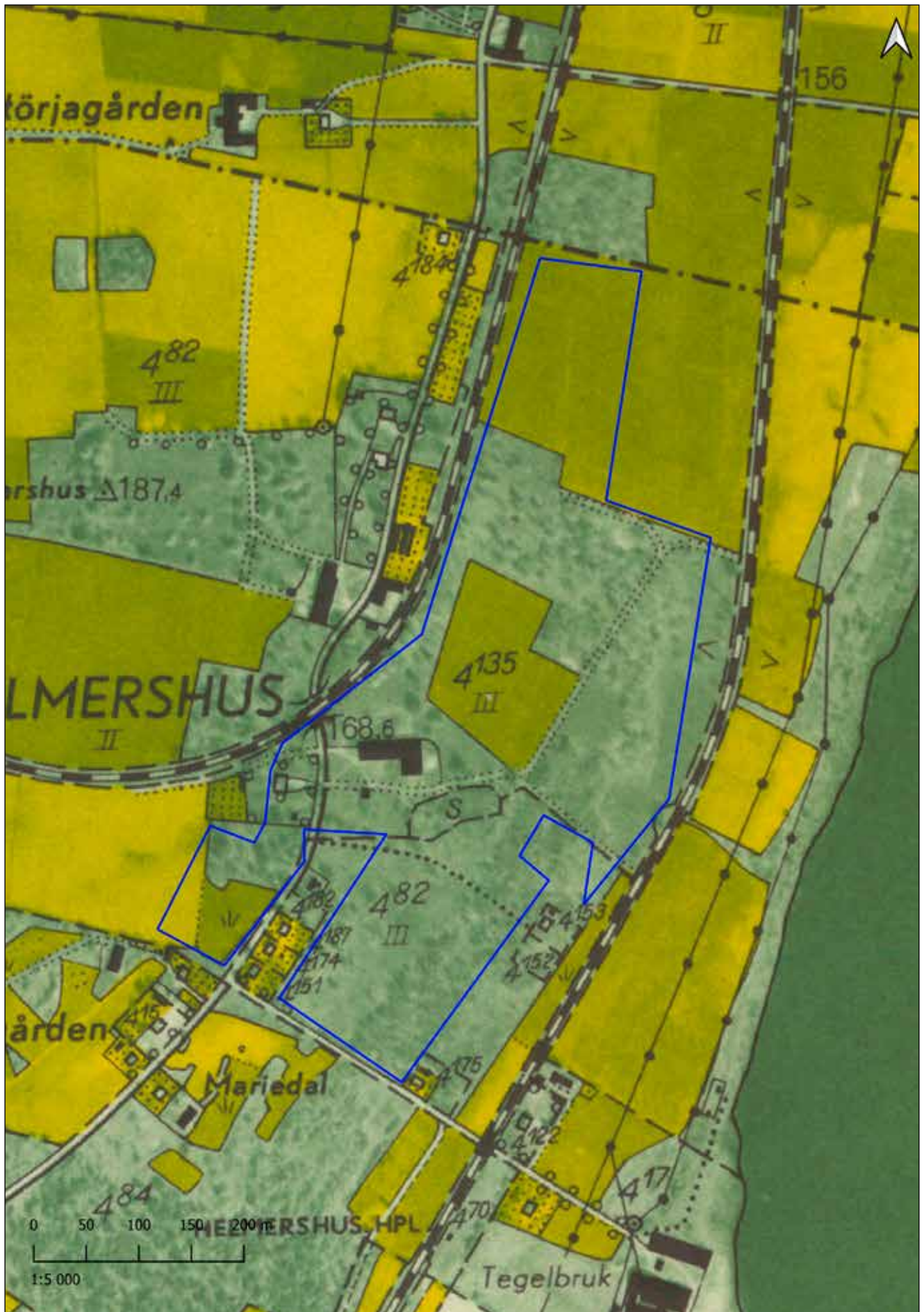
Figur 2. Undersökningsområdet markerat med blå linje. Skala 1:25 000.



Figur 3. Fornlämningssmiljön inom och i anslutning till utredningsområdet. Skala 1:10 000.



Figur 4. Laga skifteskarta från 1868 med utredningsområdet markerat. Skala 1:5 000.



Figur 5. Det ekonomiska kartbladet från 1956 med utredningsområdet markerat. Skala 1:5 000.

## Fältarbete

Fältarbetet utfördes genom inventering av det aktuella utredningsområdet. Inventeringen omfattade besiktning av de sedan tidigare registrerade lämningarna L1972:7786 och L1972:7228, eftersökande efter tidigare okända lämningar och bedömning av potential för lämningar ej synliga ovan mark.

Hällristningen L1972:7786 utgörs av tre tydliga skålgropar på ett stenblock och är sedan tidigare registrerad som Fornlämning. Skålgropsblocket återfanns i enlighet med den äldre beskrivningen i Fornsök och lämningen bedöms som välbevarad. I samband med utredningen mättes lokalens position in med RTK-GPS, vilket gav en mer exakt lägesbestämning än den tidigare manuella inprickningen. Lämningens geometri kunde därmed uppdateras (figur 8). Ytterligare hällristningar eftersöktes på exponerade hållar och större block, men inga nya påträffades (figur 6).

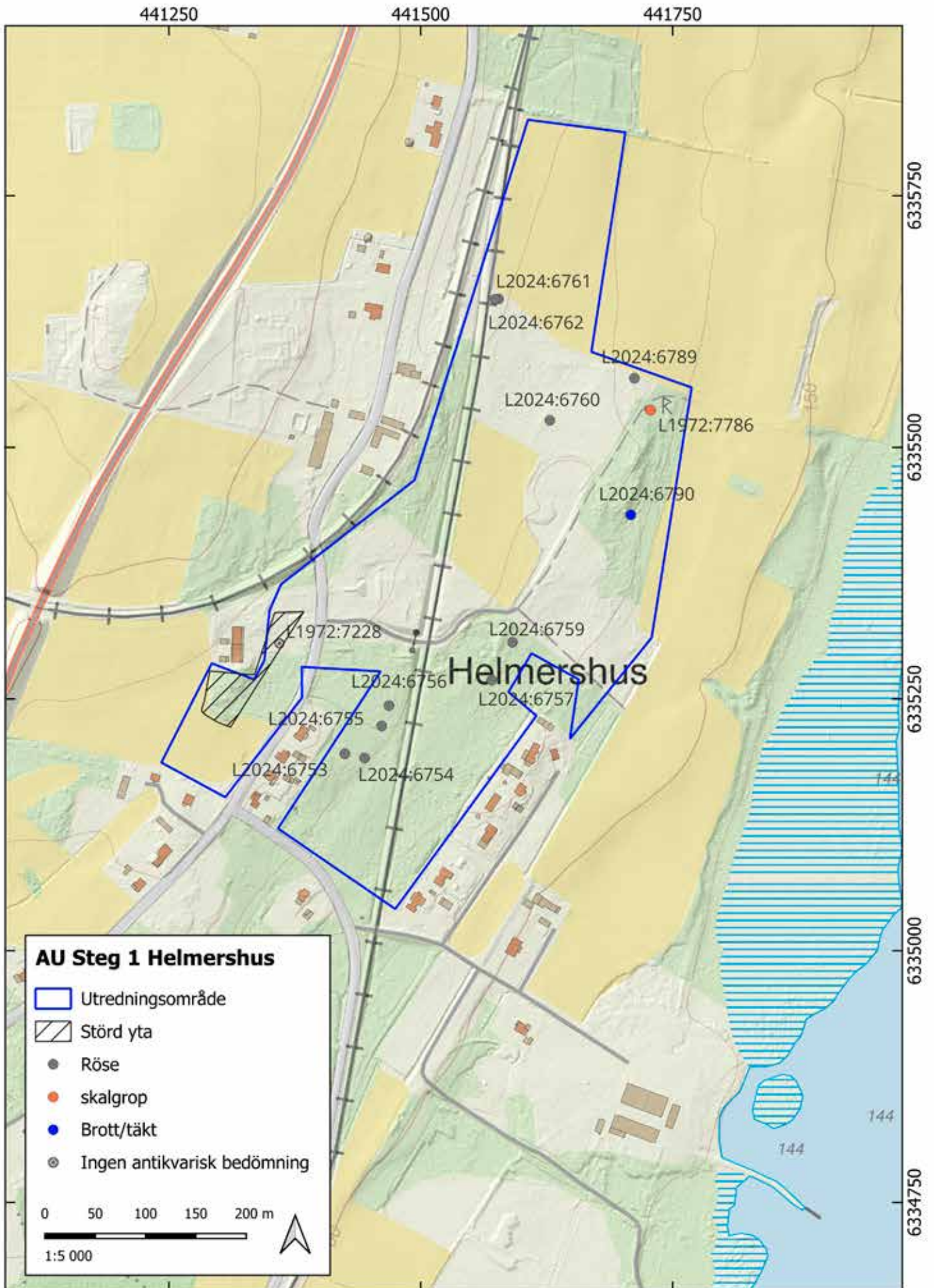
Lämningen L1972:7228 var registrerad som Fornlämningsliknande lämning. Enligt den äldre beskrivningen ska den utgöras av två stycken skålgropar på fast berg och bedömdes som osäker och sannolikt sentida både vid första gångeninventeringen och vid revideringsinventeringen. I samband med den nu aktuella utredningen kunde konstateras att den aktuella berghällen har sprängts bort i samband med markarbeten (figur 7 och 8).

*Figur 6 (t.h). Eftersökning efter hällristningar på helt eller delvis exponerade hållar i området. Foto mot sydost.*



*Figur 7 (nedan). Platsen för lämningen L1972:7228. Den berghäll på vilken de förmodade sentida skålgroparna funnits är idag bortspräng och ytan har fyllts ut med fyllnadsmassor inför kommande byggnation. Foto mot nordnordost.*





Figur 8. Registrerade lämningar inom det aktuella utredningsområdet. Skala 1:5 000.

Vid den arkeologiska utredningen påträffades elva nya lämningar, varav tio röjningsrösen och ett småskaligt stenbrott (figur 8, 9, 10, 11, 12 och 13). Dessa lämningar bedöms som spår efter äldre tiders bruk av landskapet. Baserat på deras utseende och karaktär, samt placering i förhållande till äldre kartor, bedöms samtliga nyregistrerade lämningar som relativt sentida och tillkomna efter 1850.

Undersökningsområdets belägenhet på sandig moränmark strax väster om sjön Vidöstern, på nivåer runt 150-170 meter över havet, gör det sannolikt att förhistoriska boplatslägen skulle kunna finnas inom hela området. I samband med fältinventeringen konstaterades dock att delar av området är störda av sentida markarbeten och anläggningar, bland annat en numera nedlagd banvall som löper tvärs genom området i nord-sydlig riktning, en crossbana i sydöst och diverse marktäckter. De ytor inom området som förefaller vara ostörda bedöms emellertid utgöra potentiella boplatslägen. De intressanta ytorna har delats in i två delområden – Område 1 och 2 (figur 14).

Lämningsnr.	Lämningsstyp	Beskrivning	Antikvarisk bedömning
L2024:6753	Röjningsröse	3 m. i diam. och 0,3 m. högt. Runt och flackt.	Övrig kulturhistorisk lämning
L2024:6754	Röjningsröse	7x2 m. stort och 0,4 m. högt. Avlångt och flackt.	Övrig kulturhistorisk lämning
L2024:6755	Röjningsröse	6x3 m. stort och 0,3 m. högt. Ovalt och flackt.	Övrig kulturhistorisk lämning
L2024:6756	Röjningsröse	4 m. i diam. och 0,7 m. högt. Runt och toppigt.	Övrig kulturhistorisk lämning
L2024:6757	Röjningsröse	5x3 m. stort och 0,5 m. högt. Ovalt och välvt.	Övrig kulturhistorisk lämning
L2024:6759	Röjningsröse	3x2 m. stort och 0,3 m. högt. Ovalt och flackt.	Övrig kulturhistorisk lämning
L2024:6760	Röjningsröse	5 m. i diam. och 1,3 m. högt. Runt och toppigt.	Övrig kulturhistorisk lämning
L2024:6761	Röjningsröse	5x4 m. stort och 1,2 m. högt. Ovalt och toppigt.	Övrig kulturhistorisk lämning
L2024:6762	Röjningsröse	3 m. i diam. och 0,3 m. högt. Runt och flackt.	Övrig kulturhistorisk lämning
L2024:6789	Röjningsröse	6x4 m. stort och 1 m. högt. Ovalt och toppigt.	Övrig kulturhistorisk lämning
L2024:6790	Brott/Täkt	Stenbrott, småskaligt. Det huvudsakliga täktområdet är beläget på den östra sidan av ett mindre bergsparti. Inom cirka 8x5 meter finns brottytor med skrotsten nedanför. Flera block och hållar uppvisar spår av att rundkil har använts. På samma berg finns även flera mindre brottytor och spridda skrotblock.	Övrig kulturhistorisk lämning

Figur 9. Nyregistrerade lämningar inom det aktuella undersökningsområdet.



Figur 10. Röjningsröset L2024:6757. Foto mot väster.



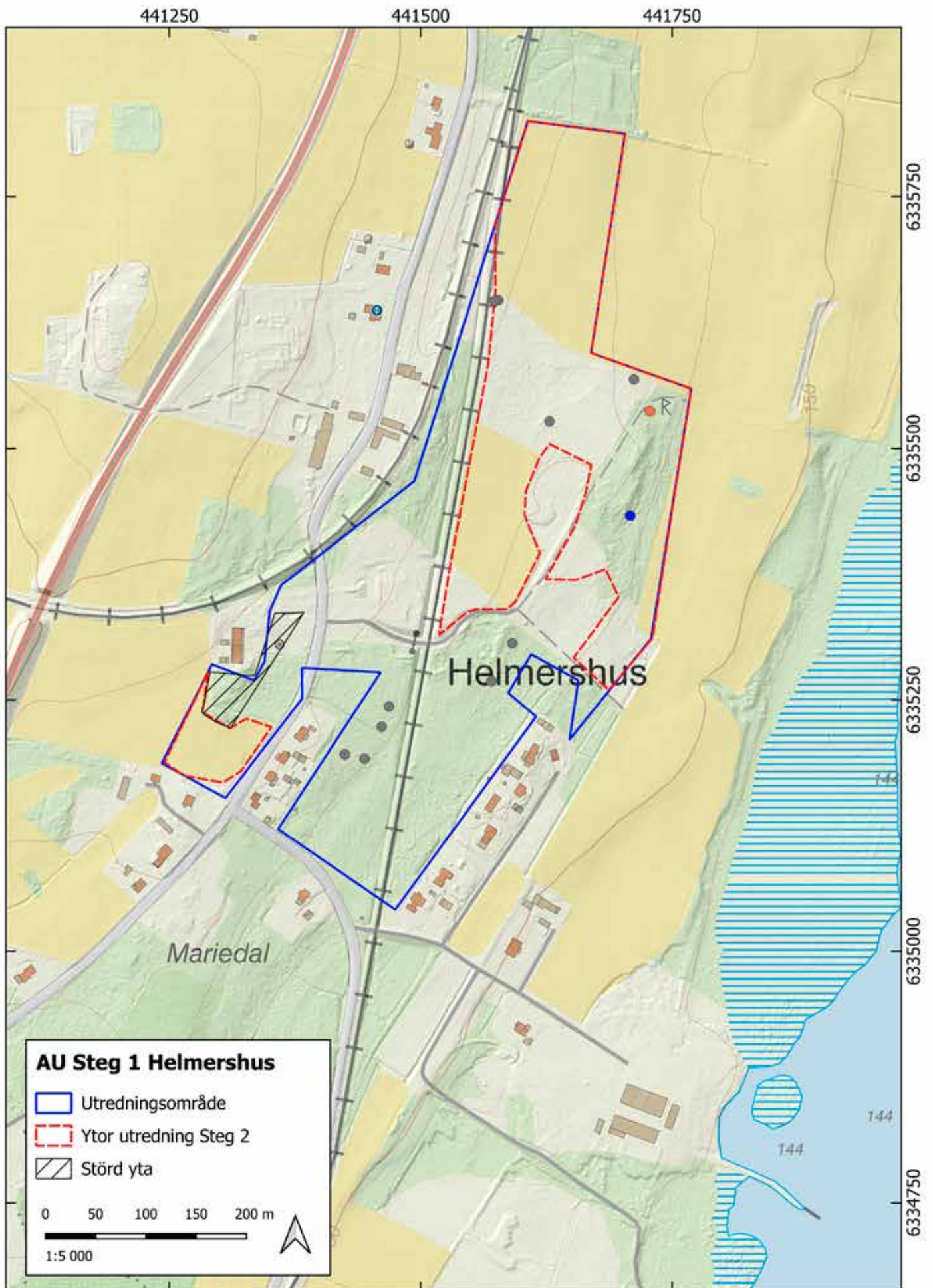
Figur 11. Röjningsröset L2024:6789. Foto mot norr.



Figur 12. Sten med spår av rundkil vid stenbrottet L2024:6790. Foto mot väster.



Figur 13. Stenbrottet L2024:6790 med skrotsten. Foto mot norr.



Figur 14. Potentiella boplatslägen inom det aktuella utredningsområdet. Skala 1:5 000.

Område 1 omfattar ett cirka 70 000 kvadratmeter stort område i den norra delen av utredningsområdet. Området utgörs av moränmark som sluttar mot öster i riktning mot sjön, med flackare och mer låglänta partier närmast sjön i öst och sydöst. I nordost finns ett mindre bergsparti, brant exponerat mot öster. I den höglänta västra delen finns omväxlande åkrar och igenväxande hagmark (figur 15 och omslagsbild). Hagmarken är bevuxen med gräs, buskage och spridda ädellövträd (bland annat flera stora ekar).

Område 2 omfattar cirka 5 000 kvadratmeter och utgörs av ett flackt åkerparti, även det i moränmark, i den södra delen av utredningsområdet.



Figur 15. Den norra delen av det potentiella boplatsläget Område 1 var bevuxen med fodermjäs. Foto mot väster.

## Tolkning

De nyregistrerade lämningarna inom undersökningsområdet har bedömts tillkommit efter år 1850 och har därför registrerats som Övriga kulturhistoriska lämningar. Inom Område 1 och 2 bedöms förutsättningarna som goda för förhistoriska boplatslägen. De båda områdena är belägna mellan cirka 155-165 respektive 165-170 meter över havet. Den så kallade Fornbolmens strandnivå ligger på cirka 155 meter över havet och det finns ur detta perspektiv möjligheter till bosättningsspår från äldre stenålder och framåt.

## Antikvarisk bedömning

Hällristningen L1972:7786 var redan registrerad som Fornlämning före den nu aktuella utredningen. Den bedöms som välbevarad. Lämningens geometri har uppdaterats med en mer exakt lägesangivelse, inmätt med RTK-GPS.

Lämningen L1972:7228 befanns vara förstörd och har registrerats med Ingen antikvarisk bedömning.

De elva nyregistrerade lämningarna L2024:6753-6757, L2024:6759-6762 och L2024:6789-6790 har bedömts tillkomna efter år 1850 och har därför registrerats som Övriga kulturhistoriska lämningar.

Utöver de registrerade lämningarna har två områden identifierats som potentiella boplatslägen, Område 1 och 2.

## Källor

### *Litteratur*

- Bagge, Axel 1932 Några nyare enmansgravfynd i Statens historiska museum. Fornvännen 27.
- Lidén, Oskar 1925 Värnamo för 4000 år sedan. Värnamo-orten i gången tid – minnesskrift i anledning av hembygds museets i Värnamo invigning den 6 juni 1925.

### *Digitala källor*

- Fornreg 2025 <https://app.raa.se/id/secure/fornreg/>
- Lantmäteriet 2025a Storskifte 1766. 06-väj-3.
- Lantmäteriet 2025b Laga skifte 1868. 06-väj-115.
- Lantmäteriet 2025c Ekonomiska kartan 1956. Helmershus 5D7i56.
- Ortnamnsregistret 2025 [www.sprakochfolkminnen.se/sprak/namn/ortnamn/ortnamnsregistret/sok-i-registret.html](http://www.sprakochfolkminnen.se/sprak/namn/ortnamn/ortnamnsregistret/sok-i-registret.html)
- SGU 2025 <https://apps.sgu.se/kartvisare/kartvisare-jordarter-25-100.html>

