

Vena 1:3

Ytterby socken, Kungälv kommun

Arkeologisk utredning



Vena 1:3
Ytterby socken, Kungälv's kommun

Arkeologisk utredning

Erik Sanzén

Vena 1:3, Ytterby socken, Kungälv kommun
Arkeologisk utredning

Rapport 2024:20

© Rio Göteborg Natur- och kulturkooperativ 2024

Länsstyrelsebeslut dnr: 431-6723-2024

Uppdragsnummer i Fornreg: 202401120

Lämningsnummer: L2024:6327

Fastigheter: Vena 1:3, Ytterby socken, Kungälv kommun, Västra Götalands Län

Belägenhet i SWEREF 99 TM: N 6416530, E315740

Höjd över havet: 32 - 38 meter

Undersökningsområdets storlek: 2 hektar

Beställare: Kungälv kommun

Projektnummer: G2414

Projektansvarig: Lina Håkansdotter

Fältansvarig: Erik Sanzén

Övrig personal: Erik Sanzén, Caj Carlstein

För personalens meriter hänvisas till Rio Göteborg Natur- och kulturkooperativs hemsida

Fältarbetsid: 2024-10-07 – 2024-10-08

Arkiv: Rio Göteborg Natur- och kulturkooperativ

Foton: Där fotograf ej anges är bilder tagna av fältpersonalen

Omslagsbild: Arkeolog Caj Carlstein blickar ut över den västra delen av utredningsområdet. Foto mot S.

Kartor och situationsplaner: Framställda av Rio Göteborg Natur- och kulturkooperativ med data från Fornsök och Lantmäteriet (medgivandeavtal © Lantmäteriet Dnr R50321710_140001, GSD-Terrängkartan efter Lantmäteriets Öppna data, CC0 Creative commons).

Redigering och layout: Sara Lyttkens, Berglund Lyttkens AB

Rio Göteborg Natur- och kulturkooperativ

Slakthusgatan 8 A

415 02 GÖTEBORG

www.riogbg.se

kontakt@riogbg.se

INNEHÅLL

Sammanfattning.....	5
Bakgrund.....	6
Utredningsområdet.....	6
Tidigare fynd och undersökningar.....	6
Syfte.....	6
Metod.....	6
Kart- och arkivstudier.....	6
Publik verksamhet.....	8
Undersökningsresultat.....	8
Tolkning.....	12
L2024:6327.....	12
Resultat gentemot undersökningsplanen.....	12
Antikvarisk bedömning.....	12
Källor.....	14
Bilagor.....	15
<i>Bilaga 1. Schakttabell.....</i>	<i>16</i>
<i>Bilaga 2. Anläggningstabell.....</i>	<i>18</i>



Figur 1. Översiktskarta över utredningsområdet markerat med en ring. Skala 1:500 000.

Vena 1:3

Ytterby socken, Kungälv kommun

Arkeologisk utredning

Sammanfattning

Rio Göteborg Natur- och kulturkooperativ har på uppdrag av Länsstyrelsen i Västra Götalands län genomfört en arkeologisk utredning inom fastigheten Vena 1:3 Ytterby socken, Kungälv kommun. Uppdraget genomfördes under två dagar i oktober månad och inga nya fornlämningar i registrerades i utredningsområdet. Anledningen till utredningen var arbetet med ny detaljplan för en förskola. Undersökningsområdet var beläget 32–38 meter över havet och var cirka 2 hektar stort. Undersökningsområdet var mestadels skogbeväxt förutom en liten del i områdets västra kant som bestod av ett öppet höjdparti. Inga fornlämningar eller övriga kulturhistoriska lämningar var kända inom utredningsområdet innan uppdraget startade.

Uppdraget genomfördes under två dagar i oktober månad och sammanlagt upptogs 17 schakt som inriktades främst vid höjder och ytor som ansågs som intressanta eller som möjliga boplatsoområden. En anläggning som tolkades som ett stolphål uppkom under schaktningen, schakt upptogs i närområdet till stolphålet men inget mer framkom så ingen boplatzlämning registrerades i området.

En lämning hittades i områdets nordöstra del i form av en stenbro och registrerades som en övrig kulturhistorisk lämning (L2024:6327). Övriga kulturhistoriska lämningar omfattas inte direkt av skyddet i 2 kap i kulturmiljölagen (1988:950), men ingår i det som sägs inledningsvis i kulturmiljölagen: "Ansvaret för kulturmiljön delas av alla. Såväl enskilda som myndigheter ska visa hänsyn och aktsamhet mot kulturmiljön. Den som planerar eller utför ett arbete ska se till att skador på kulturmiljön undviks eller begränsas".

Bakgrund

Rio Göteborg Natur- och kulturkooperativ har på uppdrag av Länsstyrelsen i Västra Götaland genomfört en arkeologisk utredning av fastigheten Vena 1:3, Ytterby socken, Kungälv kommun (figur 1-2). Anledningen till utredningen var arbetet med ny detaljplan för en förskola som planeras att byggas inom angivet markområde.

Utredningsområdet

Det aktuella utredningsområdet var cirka 2 hektar stort och beläget inom fastigheten Vena 1:3, Ytterby socken, Kungälv kommun. Utredningsområdet utgjordes av ett mindre höjdparti beväxt med skog (figur 3). I västra delen finns en öppen gräsbevuxen yta. Området ligger mellan Torsbyvägen i norr och Gustavsbergsvägen i söder. Höjden över havet inom det aktuella området är 32–38 meter över havet. Nordre Älv rinner cirka 850 meter sydöst om utredningsområdet.

Inga fornlämningar eller övriga kulturhistoriska lämningar var kända inom utredningsområdet. I det direkta närområdet finns flera kända lämningar i form av gravfält (L1960:8643), stensättningar (L1967:5031, L1967:5032, L1967:5560 och L1960:5181), boplatsområden (L1960:5181, L1960:5248, L1960:8643, L1960:8778). Av de ovanstående har stensättningarna L1967:5031, L1967:5032, gravfältet L1960:8643 samt boplatsområdena L1960:5181, L1960:8778 och L1960:8643 helt eller delvis undersökts (Fornreg 2024).

Längs med dalgångarna som löper i landskapet i denna del av Kungälv kommun finns det påfallande många gravplatser, alla lokaliserade till mindre höjder. I utredningsområdets närhet finns dessutom relativt anläggningstäta boplatser vilket gjorde ytan intressant att utreda.

Tidigare fynd och undersökningar

Enligt tillgängligt underlag har utredningsområdet ej omfattats av några arkeologiska utredningar eller undersökningar. Inga kända fornlämningar eller övrig kulturhistoriska lämningar fanns inom utredningsområdet (Fornreg 2024).

Direkt angränsande väster om undersökningsytan har en arkeologisk utredning utförts av Bohusläns museum, då L1960:8778 ett neolitiskt boplatsområde och L1960:8643 ett gravfält upptäcktes (Öbrink 2011). Båda fornlämningar undersöktes av samma utförare året därpå (Åberg 2012).

Syfte

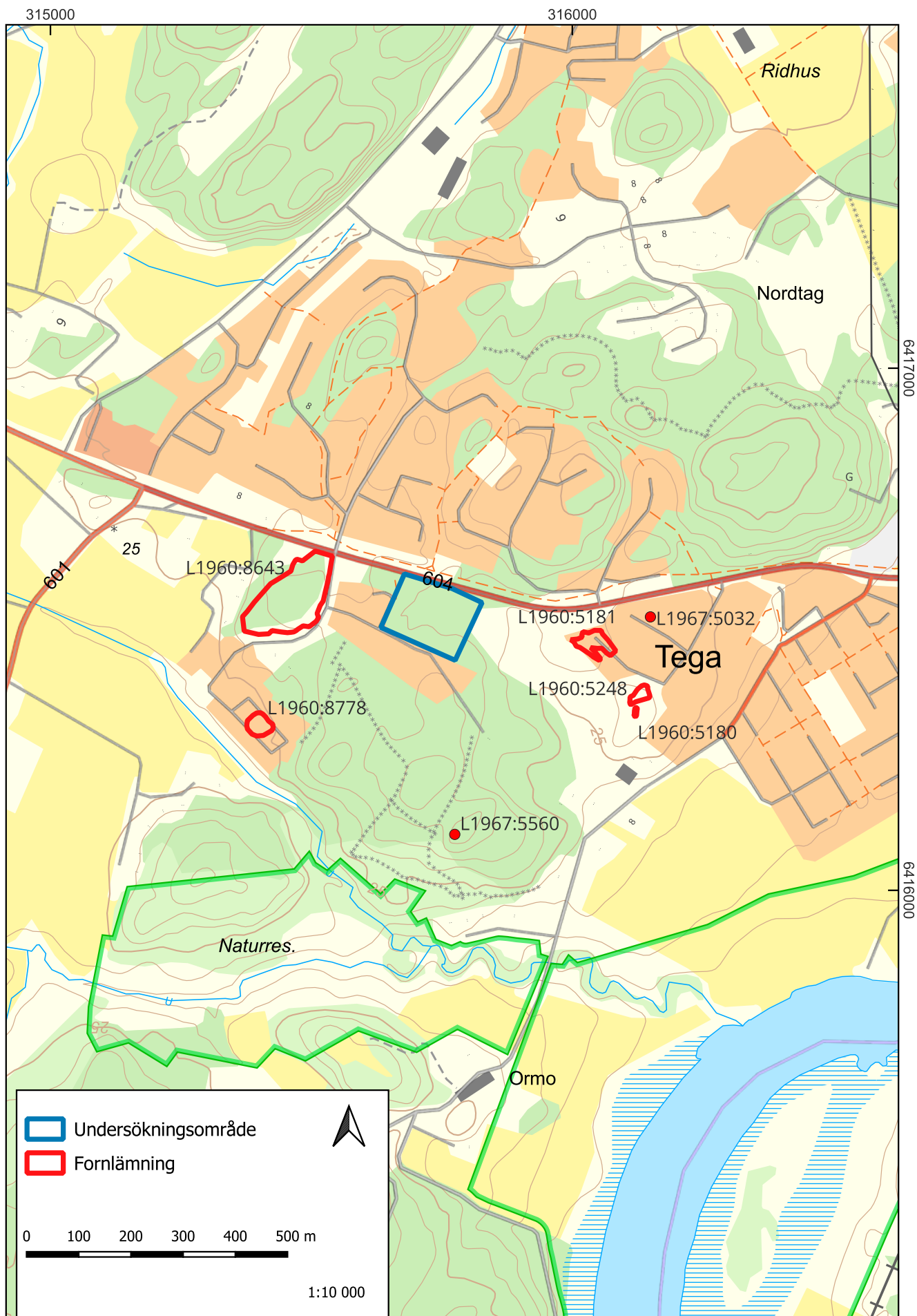
Syftet med den arkeologiska utredningen inom Vena 1:3 var att ta reda på om okända fornlämningar berördes av det planerade arbetsföretaget från Kungälv kommun. Utredningen skulle preliminärt avgränsa nyupptäckta fornlämningar inom utredningsområdet. Syftet var också att identifiera, motivera och antikvariskt bedöma nyupptäckta fornlämningar samt övriga kulturhistoriska lämningar. Resultaten från utredningen ska kunna användas vid Länsstyrelsens fortsatta tillståndsprövning och utgöra underlag inför eventuella kommande arkeologiska åtgärder. Resultaten ska också kunna användas som underlag i Kungälv kommuns planering.

Metod

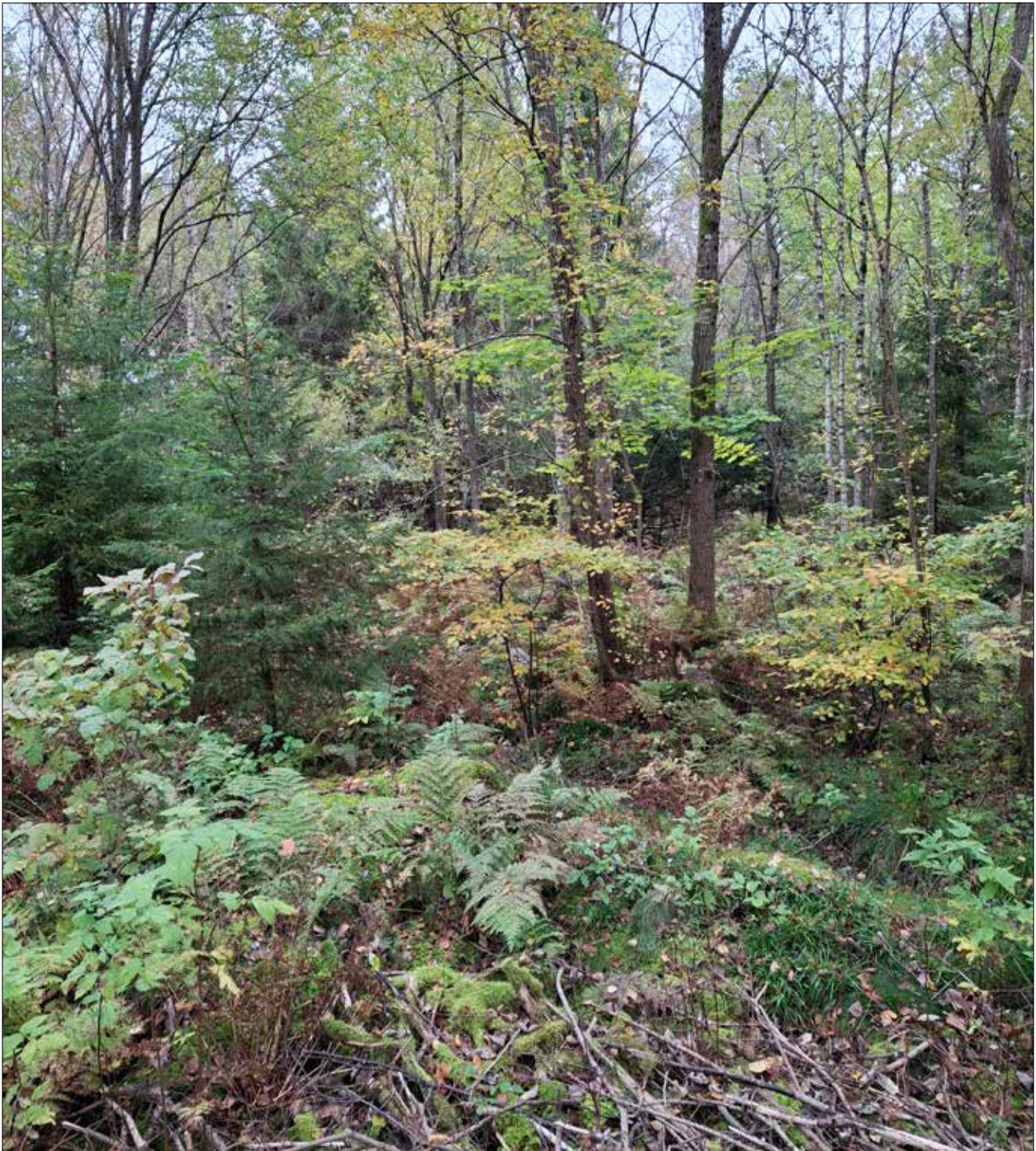
Den aktuella utredningen omfattade en mindre kart- och arkivstudie samt söschaktning. Schakten förlades med hänsyn till topografin och till iakttagelser gjorda under kartstudien. Schaktningen inriktades främst vid förhöjningarna vid den sydöstra delen av undersökningsytan och platser som ansågs som potentiella boplatsområden. Alla schakt och anläggningar mättes in med RTK-GPS. Samtliga schakt dokumenterades med beskrivning och fotografi. Anläggningen som framkom under schaktningen fotograferades i plan och beskrevs digitalt. Den framkomna anläggningen snittades i syfte att verifiera och få ytterligare information.

Kart- och arkivstudier

Det aktuella utredningsområdet är beläget inom fastigheten Vena 1:3, som i sin tur är beläget i Ytterby socken. De första beläggen för ortnamnen Vena och Ytterby är från 1354 och nämns i samband med Ytterby kyrka (Institutet för ortnamns och dialektforskning, 1939).



Figur 2. Översiktskarta över utredningsområdet med de mest närliggande fornlämningarna. Skala 1:10 000.



Figur 3. Exempel på hur skogsmiljön var på större delen av utredningsområdet. Fotot taget mot norr.

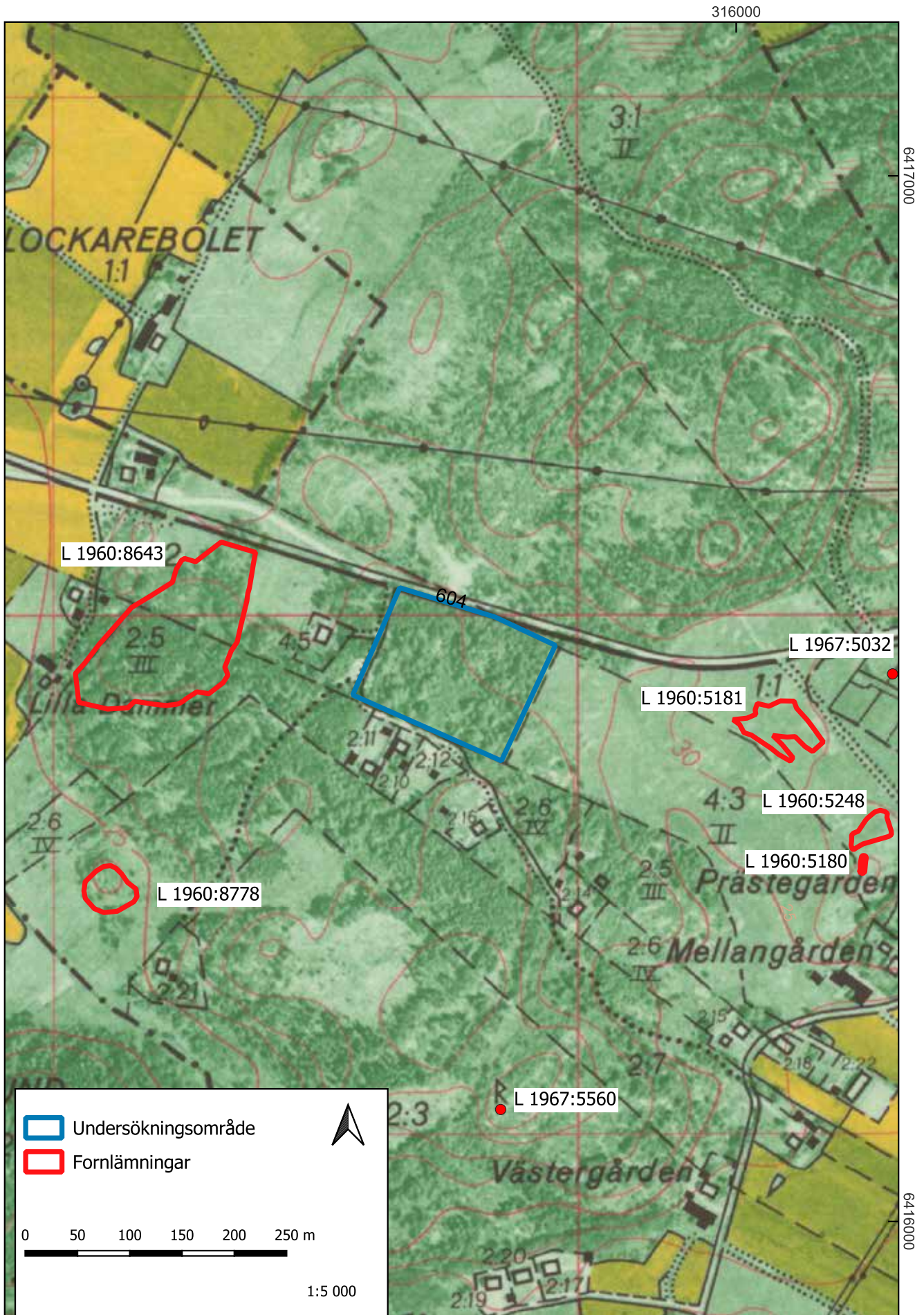
Vena (eller Hwena) nämns på historiska kartor, framför allt på kartor som behandlar gårdarna, Mellangård och Södergård som ligger 350 meter sydöst om utredningsområdet. Men själva utredningsområdet har inte lokaliserats på en historisk karta tidigare än den ekonomiska kartan från 1976 (Lantmäteriet, 2024, figur 4)

Publik verksamhet

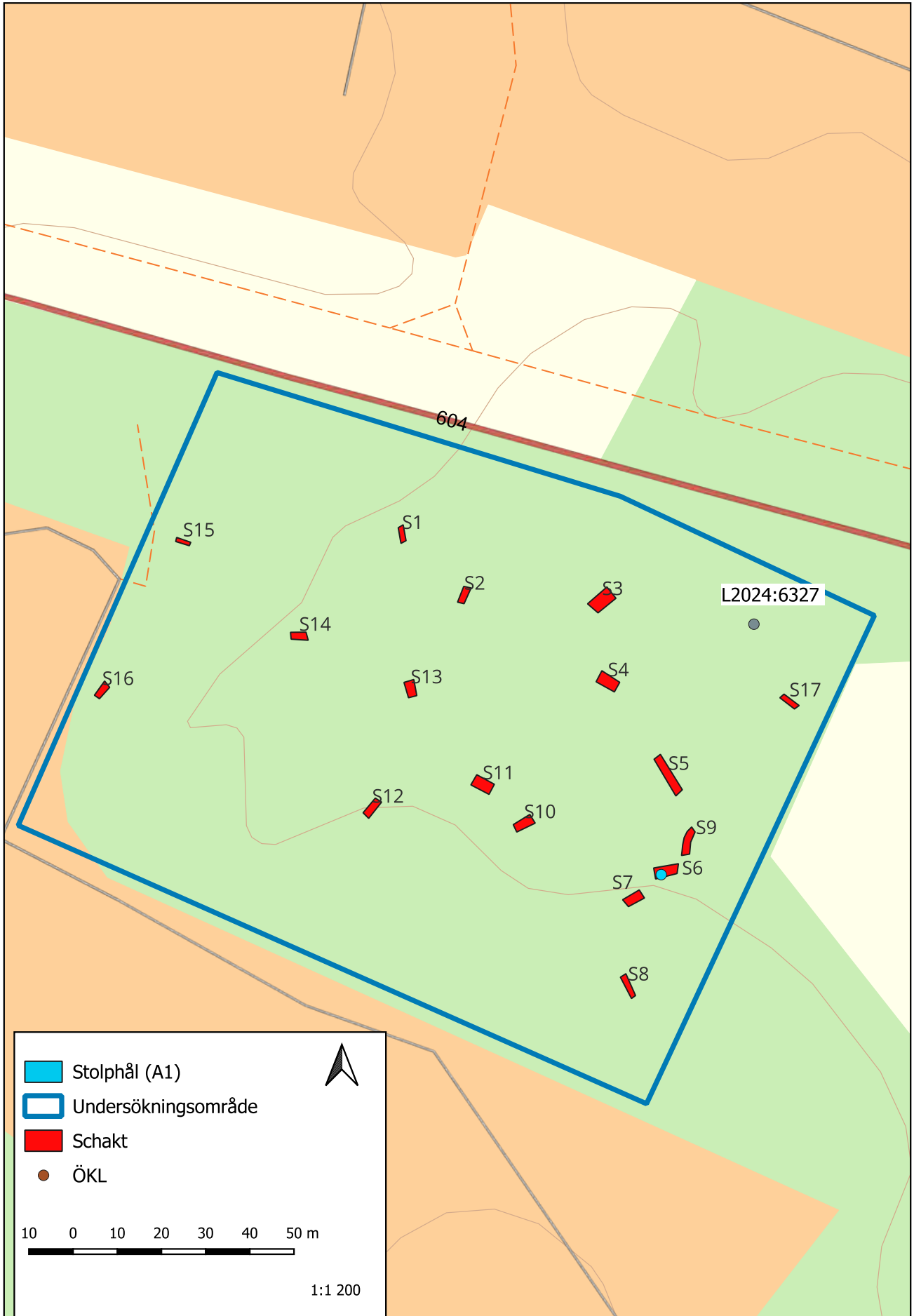
Inga medel för publik verksamhet fanns inom projektets budget, men allmänheten kunde följa Rio Göteborgs arbete via företagets hemsida och sociala medier.

Undersökningsresultat

Inga fornlämningar identifierades inom undersökningsområdet. Sammanlagt upptogs 17 schakt i området (Se bilaga1 samt figur 5) som förlades med hänsyn till topografin och till iakttagelser gjorda under kartstudien.



Figur 4. Utredningsområdet på den ekonomiska kartan från 1976. Skala 1:5000.



Figur 5. Utredningsområdet med samtliga schakt och nya lämningar skala 1:1200.

Schaktningen inriktades främst vid förhöjningarna vid den sydöstra delen av undersökningsytan och platser som ansågs som potentiella boplatssområden. Endast en anläggning framkom under schaktningen (Se bilaga2). Anläggningen, som tolkades som ett stolphål, snittades i syfte för att verifiera och få ytterligare information. Enstaka skärvor av flinta hittades i schaktet men samtliga var obearbetade. Ytterligare schakt togs vid anläggningens närhet för att eftersöka eventuella boplatsspår (S5-S9) men inget annat framkom. Två schakt upptogs vid undersökningsområdets västra kant där en större förhöjning av marken observerades. Schakten där (s15, s16) bestod av stenkross, grus och påförda massor från intilliggande markarbeten. Liknande stenkross/sprängsten observerades i sänkan direkt öster om den större förhöjningen. Troligtvis har stora delar av ytan använts som avlastningsområde för tidigare markarbeten. Stora segment av den södra delen av området bestod av en skarp sluttning och moderna ingrepp, så som nybyggda brunnar, vilket komplicerade schaktningen.

En övrigt kulturhistorisk lämning (L2024:6327) identifierades i den nordöstra delen av utredningsområdet. L2024:6327 identifierades som en stenbro och följde en väg som sträckte sig igenom utredningsområdet till ängsmarken i fastigheten bredvid. Vägens ålder kan inte styrkas och syns inte heller på någon historisk karta.



Figur 6. Den västra delen av utredningsområdet var ett öppet område, dock bestod marken här av påförda moderna massor. Foto mot söder.

Tolkning

Ett stolphål hittades i ett av schakten men då inga andra anläggningar uppkom i närbelägna schakt ansågs området inte innehålla något arkeologiskt värde. Marken som anläggningen hittades i innehöll bra förutsättningar för ett boplatsoområde (se bilaga 1). Det som talar emot var att platsen var belägen i en norrsluttning, vilket är ovanligare att hitta förhistoriska boplatser i. Om denna del av utredningsområdet har varit bebodd så var det troligtvis bara tillfälligt.

Inom uppdraget registrerades en ny övrig kulturhistorisk lämning, L2024:6327 stenbro L2024:6327 är belägen i områdets nordöstra del och följer samma sträckning som en väg. Vägen i sin tur följer den moderna landsvägen som ligger cirka 20 meter norrut. Vid fastighetsgränsen cirka 25 meter öster om L2024:6327 finns en upprättställd sten med järngångor i sig som tolkades på plats som en grindsten som idag står på den aktiva fastighetsgränsen. Både vägen och grindstenens antikvariska värde är mycket oklara, om vägen är en äldre rest av landsvägen eller något äldre kan inte fastställas. Men tydligt är det att det finns någon sorts av vägmiljö i denna del av undersökningsområdet.

L2024:6327

Lämningstyp: Bro

Antikvarisk bedömning: Övrig kulturhistorisk lämning

Stenbro som är 2x1,7 meter och går i Ö-V riktning. Bron består av 2 stenhällar, båda ca 15 centimeter tjocka. Ena hällen är 1,7x0,8 meter, den andra är 1,7x1,2 meter. Under topphällarna observerades minst två skikt sten. Bron är överväxt med mossa och gick över ett mindre vattendrag.

Resultat gentemot undersökningsplanen

Utifrån utredningens resultat anser Rio Göteborg att målen i undersökningsplanen har uppfyllts, och att rapporteringen kan utgöra ett fullgott underlag för framtida beslut och eventuella undersökningar.

Antikvarisk bedömning

Efter avslutad utredning av Vena 1:3 har Rio Göteborg natur och kulturkooperativ identifierad en ny övrig kulturhistorisk lämning i form av en stenbro (L2024:6327).

Övriga kulturhistoriska lämningar omfattas inte direkt av skyddet i 2 kap i kulturmiljölag (1988:950), men ingår i det som sägs inledningsvis i kulturmiljölagen: "Ansvaret för kulturmiljön delas av alla. Såväl enskilda som myndigheter ska visa hänsyn och aktsamhet mot kulturmiljön. Den som planerar eller utför ett arbete ska se till att skador på kulturmiljön undviks eller begränsas".



Figur 7. Foto över L2024:6327. Foto taget mot väster.

Källor

Litteratur

- | | | |
|--|------|--|
| Joakim Åberg | 2012 | Stenklätt berg och neolitisk boplats i Ytterby. Arkeologisk förundersökning. Ytterby 212 och 213 Tega 2:5 m.fl., Ytterby socken, Kungälv kommun. Bohusläns museum. Rapport 2012:46 |
| Mattias Öbrink | 2011 | Platser för visiter och evig vila. Boplatser och gravar. Arkeologisk utredning. Ytterby 212 och 213, Tega 2:5, Ytterby socken, Kungälv kommun. Bohusläns museum. Rapport 2011:16 |
| Institutet för ortnamn och dialektforskning vid Göteborgs högskola | 1939 | Ortnamnen i Göteborgs och bohus län V. Ortnamnen i inlands S. Härad jämte Kungälv och Marsstrands städer. |
| <i>Digitala källor</i> | | |
| Fornsök | 2024 | https://app.raa.se/open/fornsok/ |
| Lantmäteriet | 2024 | Ekonomiska kartan 1976. Ytterby 7B4d76 |

Bilagor

Bilaga 1. Schakttabell

Alla måttangivelser är i meter

ID	Längd x bredd	Matjordsdjup	Alvmaterial	Lagerbeskrivning	Anläggningar
S1	4x1,2	0,35	Lera	L1: 0-0,35 Förna och rötter L2: 0,35 Mörkbrun lera	
S2	4x1,2	0,35	Sand	L1: 0-0,35 Förna och rötter L2: 0,35 Ljusbrun siltig sand	
S3	4x1,2	0,44	Silt	L1: 0-44 Förna och rötter L2: 0,44 Ljusbrun sandig silt, lite kolstänk i botten.	
S4	4x1,2	0,5	Lera	L1: 0-0,5 Förna och rötter L2: 0,5 Ljusgrå lera	
S5	7x1,2	0,4	Sand	L1:0-0,4 Förna och rötter L2: 0,4 Ljusbrun siltig sand, med morän i schaktets norra del	
S6	6x2	0,4	Sand	L1: 0-0,4 Förna och rötter L2: 0,4 Rödbrun sand, enstaka inslag av flinta. A1 stolphål uppkom i schaktet	A1
S7	4x1,2	0,1	Berg	L1: 0-0,1 Förna L2: 0,1 Berg	
S8	4x1,2	0,35	Sand	L1: 0-0,35 Förna och rötter L2: 0,35 Ljusbrun siltig sand	
S9	5x1,2	0,35	Sand	L1: 0-0,35 Förna och rötter L2: 0,35 Rödbrun sand	
S10	4x1,2	0,35	Silt	L1: 0-0,35 Förna och rötter L2: 0,35 Ljusbrun sandig silt	
S11	4x1,2	0,3	Sand	L1: 0-0,3 Förna och rötter L2: 0,3 Rödbrun sand	
S12	4x1,2	0,3	Sand	L1: 0-0,3 Förna och rötter L2: 0,3 Rödbrun sand	
S13	4x1,2	0,4	Sand	L1: 0-0,4 Förna och Rötter L2: 0,4 Ljusbrun siltig sand, Berg fanns i den södra delen av schaktet	
S14	4x1,2	0,5	Sand	L1: 0-0,5 Omrörda lager med sprängsten, matjord och steril. Små flisor av flintkross uppkom L2: 0,5 Ljusbrun siltig sand	

ID	Längd x bredd	Matjordsdjup	Alvmaterial	Lagerbeskrivning	Anläggningar
S15	4x1,2	0,6	Berg	L1: 0-0,6 Påförda massor med grus och stenkross från närliggande markarbeten L2: 0,6 Berg	
S16	4x1,2	0,6	Berg	L1: 0-0,6 Påförda massor med grus och stenkross från närliggande markarbeten L2: 0,6 Berg med små fickor av bevarad matjord	
S17	4x1,2	0,4	Sand	L1: 0-0,4 Förna och Rötter L2: 0,4 Ljusbrun siltig sand	

Bilaga 2. Anläggningstabell

Alla måttangivelser är i meter

ID	Typ	Antikvarisk status	Beskrivning	Längd	Bredd	Djup	Form i plan	Schakt
A1	Stolphål	Ingen	Rund form, fyllningen bestod av svart sand med ensatka småstenar. Anläggningen snittad för att få ut mer information.	0,25	0,25	0,25	Rund	S6
A2	Stenbro	Övrig kulturhistorisk lämning	Bro överväxt med mossor bestående av två stenhällar som är ca 15 cm tjocka. Ena hällen är 1,7x0,8 m den andra är 1,7x1,2 m stor. Under hällarna observerades två lager sten som fundament.	1,7	2			

