

**L2005:9280 och L2005:6905 inom Klockaregården 1:5 och
Dåverud 1:27, Millesvik socken, Säffle kommun, Värmlands län**
Arkeologisk schaktningsövervakning



**L2005:9280 och L2005:6905 inom Klockaregården 1:5 och
Dåverud 1:27, Millesvik socken, Säffle kommun, Värmlands län**

Arkeologisk schaktningsövervakning

Cathrine Färnström

L2005:9280 och L2005:6905 inom Klockaregården 1:5 och Dåverud 1:27, Millesvik socken, Säffle kommun, Värmlands län

Arkeologisk schaktningsövervakning

Rapport 2024:17

© Rio Göteborg Natur- och kulturkooperativ 2024

Länsstyrelsebeslut dnr: 431–2632–2024

Uppdragsnummer i Fornreg: 202400555

Lämningsnummer: L2005:9280 och L2005:6905

Fastigheter: Klockaregården 1:5 och Dåverud 1:27, Millesvik socken, Säffle kommun, Värmlands län

Belägenhet i SWEREF 99 TM: L2005:9280 Norr 6538078 m, Öst 391851 m, L2005:6905 Norr 6535824 m, Öst 392604 m

Höjd över havet: L2005:9280 47-48 meter, L2005:6905 53-55 meter

Undersökningsområdets storlek: 1184 m²

Beställare: Vattenfall Eldistribution AB

Projektnummer: G2411

Projektansvarig: Jonathan Pye

Fältansvarig: Cathrine Färnström

Övrig personal: Erik Sanzén

För personalens meriter hänvisas till Rio Göteborg Natur- och kulturkooperativs hemsida

Fältarbetstid: 2024-09-16 – 2024-09-20

Arkiv: Rio Göteborg Natur- och kulturkooperativ

Foton: Där fotograf ej anges är bilder tagna av fältpersonalen

Omslagsbild: Övertorvade stensättningar i Dåverud.

Kartor och situationsplaner: Framställda av Rio Göteborg Natur- och kulturkooperativ med data från Fornsök och Lantmäteriet (medgivandeavtal © Lantmäteriet Dnr R50321710_140001, GSD-Terrängkartan efter Lantmäteriets Öppna data, CC0 Creative commons).

Redigering och layout: Sara Lyttkens, Berglund Lyttkens AB

Rio Göteborg Natur- och kulturkooperativ

Slakthusgatan 8 A

415 02 GÖTEBORG

www.riogbg.se

kontakt@riogbg.se

INNEHÅLL

Sammanfattning.....	5
Bakgrund.....	6
Undersökningsområdet.....	6
Tidigare fynd och undersökningar.....	9
Syfte.....	9
Metod.....	9
Publik verksamhet.....	9
Undersökningsresultat.....	9
L2005:6905.....	11
L2020:9280.....	17
Tolkning.....	19
Resultat gentemot undersökningsplanen.....	19
Antikvarisk bedömning.....	19
Källor.....	20
Bilagor.....	21
<i>Bilaga 1. Schaktbeskrivningar.....</i>	<i>22</i>



Figur 1. Översiktskarta Sverige med undersökningsområdet markerat med ring. Skala 1:500 000.

L2005:9280 och L2005:6905 inom Klockaregården 1:5 och Dåverud 1:27, Millesvik socken, Säffle kommun, Värmlands län

Arkeologisk schaktningsövervakning

Sammanfattning

Rio Göteborg Natur- och kulturkooperativ har på uppdrag av Länsstyrelsen i Värmlands län genomfört en arkeologisk schaktningsövervakning av fornlämningarna L2005:9280 och L2005:6905 inom fastigheterna Klockargård 1:5 och Dåverud 1:27, Millesvik socken, Säffle kommun. L2005:9280 är en boplatz med ¹⁴C-datering till 1890–1690 f.Kr, och L2005:6905 är ett gravfält bestående av två högar, en övertorvad stensättning och tre stenfyllda stensättningar.

Fältarbetet utfördes under en vecka i september 2024. Totalt grävdes 21 schakt vid och inom gravfältet och boplatzen. Inga fynd eller anläggningar påträffades vid någon av fornlämningarna. Efter aktuell delundersökning av fornlämningarna L2005:9280 och L2005:6905 har inte några nya omvälvande arkeologiska tolkningar framkommit. Lämningarna tolkas fortfarande som boplatz respektive gravfält och det enda som tillkommit är en något uppdaterad utbredning av gravfältet, då den gamla inmätningen hade en sämre precision, och att boplatzen kan anses avgränsad mot väster.

Efter avslutad arkeologisk schaktningsövervakning av L2005:6905 och L2005:9280 anser Rio Göteborg Natur- och kulturkooperativ att fornlämningarna är att betrakta som undersökta och borttagna inom det aktuella undersökningsområdet. Utanför undersökningsområdet bör lagskyddet kvarstå.

Bakgrund

Rio Göteborg Natur- och kulturkooperativ har på uppdrag av Länsstyrelsen i Värmlands län genomfört en arkeologisk schaktningsövervakning av fornlämningarna L2005:9280 och L2005:6905 inom fastigheterna Klockargård 1:5 och Dåverud 1:27, Millesvik socken, Säffle kommun. L2005:9280 är en boplats med ¹⁴C-datering till 1890–1690 f.Kr, och L2005:6905 är ett gravfält bestående av två högar, en övertorvad stensättning och tre stenfyllda stensättningar. Bakgrunden till uppdraget var att Vattenfall Eldistribution AB planerar att utföra markarbeten som omfattar nedläggning av markkabel genom boplatsen L2005:9280 och längs med gravfältet L2005:6905. Syftet med undersökningen var att med ett vetenskapligt arbetssätt dokumentera fornlämningarna.

I samband med den arkeologiska schaktningsövervakningen genomfördes även en utredning inom sex andra delområden (Länsstyrelsens diarienummer 431-2634-2024).

Undersökningsområdet

Millesvik och Eskilsäters socknar befinner sig i den del av Värmlandsnäs som har länets tätaste bestånd av förhistoriska lämningar och i området förekommer, bland annat, förhistoriska gravar såsom hållkistor, stensättningar, högar och gravrösen, samt hållristningar, men även ett flertal förhistoriska boplatser. Vidare finns flera medeltida gårdar och kyrkor, samt by-/gårdstomter från historisk tid (figur 1–3).

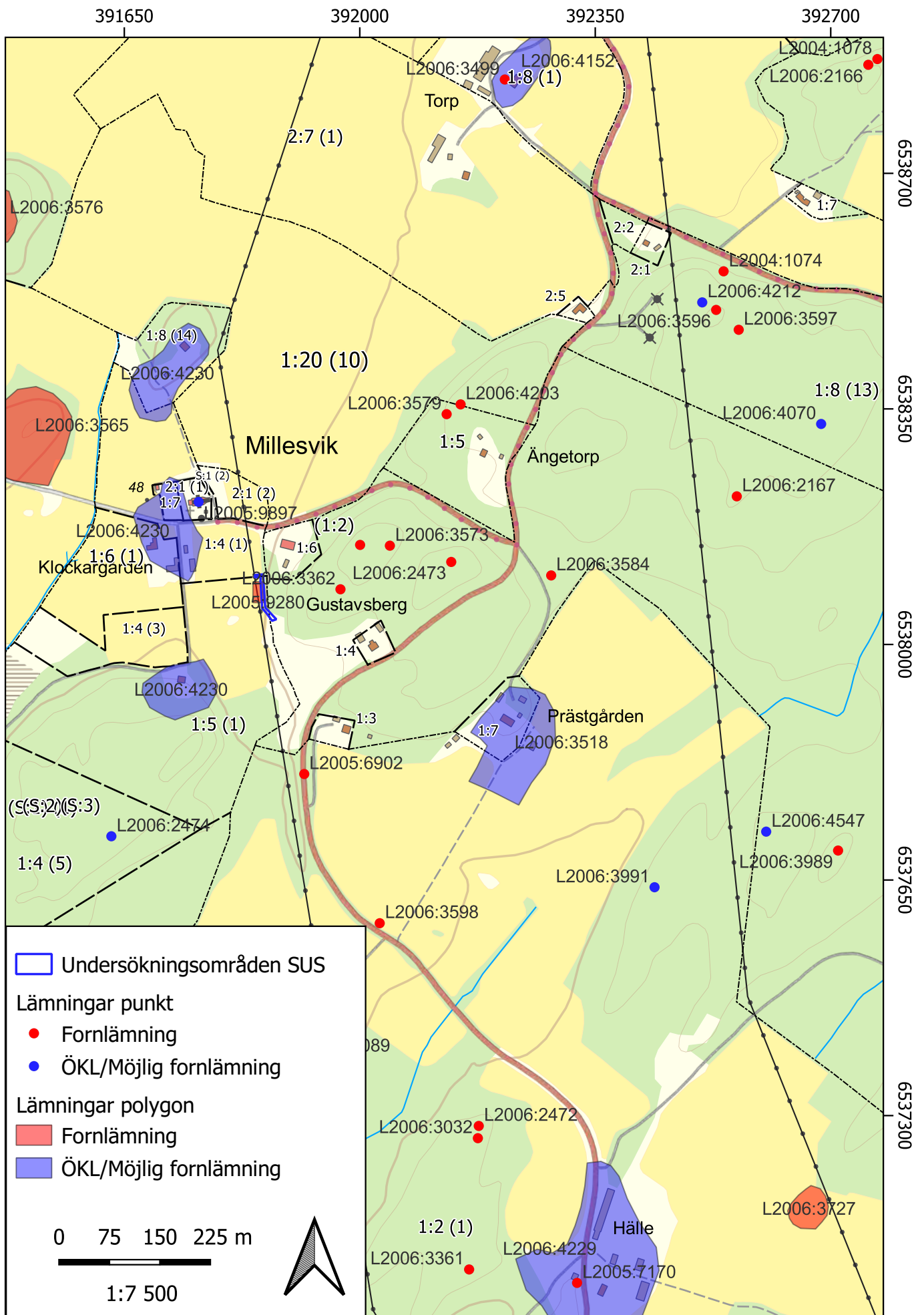
Boplatsen L2005:9280 i Millesvik ligger i anslutning till ett mindre skogbeväxt bergsområde inom vilket det finns tre stensättningar (L2006:3077, L2006:3362 och L2006:3573) och ett röse (L2006:2473) registrerat (figur 2). Ytterligare några hundra meter åt nordost finns ännu ett röse (L2006:4203) och en stensättning (L2006:3579) och några hundra meter söder om boplatsen finns en registrerad härd (L2005:6902). Runt omkring boplatsen finns flera registrerade by-/gårdstomter från historisk tid så som Klockaregården (L2006:4230 registrerad som möjlig fornlämning). Den beskrivs som en bytomt, bestående av tre gårdslägen som vid laga skiftet 1827–28 var bebodd. Den äldsta omnämningen av Klockaregården sker 1540 (Fornsök 2024). Även Prästgården (L2006:3518) är beskriven som en bytomt och omnämns för första gången år 1686. Inom Prästgården finns även en fyndplats (L2020:362) för två skafthålsyxor (Fornsök 2024).

Strax nordväst om boplatsen finns också en medeltida kyrka med kapell och medeltida kyrktomt. Kyrkans nuvarande planform härrör sannolikt från mitten av 1700-talet men i kyrkan finns en dopfunt av täljsten daterad till 1200-talet och en kyrkklocka daterad till år 1500. Vid en arkeologisk undersökning utförd av Värmlands museum 2012 grävdes ett antal schakt runt kyrkan. En dendroanalys av stockar i kyrkans rustbädd visar att en av stockarna var avverkad under vinterhalvåret 1557/58. Vid en schaktningskontroll vid Eskilsäters kyrka år 2000 påträffades även flera begravningar. Benen från dessa samlades ihop och återbegravades sedan (Olsson 2000).

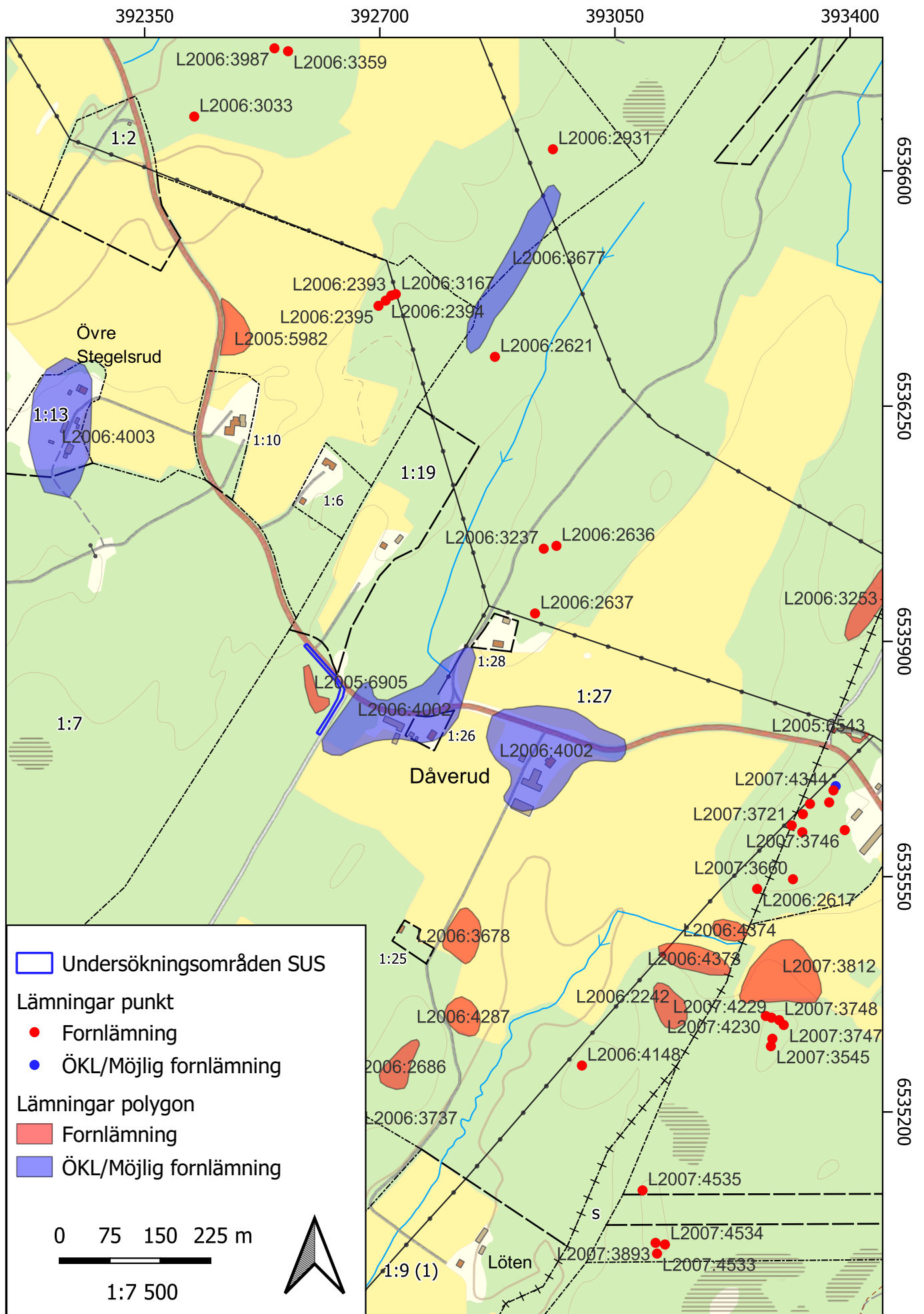
Fornlämningssmiljön kring gravfältet L2005:9280 i Dåverud är även den rik (figur 3) och närmast åt väster ligger L2006:4002, en by-/gårdstomt, som är registrerad som en möjlig fornlämning. Det äldsta belägget för Dåverud är från 1540 och gården finns på kartor från åtminstone 1748 (Fornsök 2024).

Nordväst om gravfältet finns ytterligare gravar i form av ett röse (L2006:2637) och två stensättningar (L2006:2636, L2006:3253 och L2006:3237). Vidare mot öster och sydost finns flera gravfält (såsom L2006:2686 och L2006:2242 med flera), stensättningar (såsom L2007:3660, L2007:4358 och L2007:4229 med flera) och rösen (såsom L2006:2617 och L2007:4230 med flera) samt boplatser (såsom L2006:3678, L2006:4373 och L2006:4287 med flera) placerade på eller vid höjdryggar i landskapet (Fornsök 2024).

Boplatslämningar har ett stort tidsdjup och varierar i datering från stenålder till järnålder, men få har undersökts utan de flesta har registrerats vid inventeringar. En av boplatserna, L2005:6543 undersöktes dock av Värmlands museum år 2008 och daterades till senneolitikum/äldre bronsålder. Bland fynden förekom bland annat en bit slagg (sannolikt brons/koppar), en flintpilspets med urnupen bas, flera fragment efter olika slags keramik, en flintskrapa, flintavslag, kvartsavslag, en malstenslöpare, en knacksten och brända ben (Olsson 2011).



Figur 2. Fornlämningssmiljö kring boplatsen L2005:9280. Skala 1:7 500.



Figur 3. Fornlämningssmiljö kring gravfältet L2005:6905. Skala 1:7 500.

Tidigare fynd och undersökningar

Boplatsen L2005:9280 upptäcktes och delundersöktes av Värmlands museum då anläggningar framkom i ett nyrensat åkerdike (RAÄ dnr 3.4.2-4305-2012) (Fornsök 2024). Boplatsen beskrivs som cirka 30 x 15 meter stor (N-S) kring diket men avgränsades aldrig. Värmlands museum menade dock att boplatsen troligen hade sin utbredning österut, mot bergshöjden med sedan tidigare kända gravläggningar (figur 2). Topografiskt finns här en avgränsad plåtå innan berget reser sig brantare mot öst.

I diket observerade museet fyra anläggningar (A1-4) bestående av en härdgrop, en härd och två skärvstensfyllda gropar. Kol från A1 och A3 insamlades och efter ¹⁴C-analys kunde boplatsen dateras till 1890–1690 f.Kr (2 sigma), det vill säga övergången mellan neolitikum och äldre bronsålder.

Gravfältet L2005:6905 registrerades av Värmlands museum 2009 (RAÄ dnr 326-4139-2009) och beskrivs som 70 x 15 till 25 meter stort (NNV-SSO), bestående av två högar, en övertorvad stensättning (höglignande) och tre stenfyllda stensättningar (Fornsök 2024). Utifrån gravtyperna ligger dateringen inom bronsålder-järnålder.

Den ena högen (jordblandat röse) har ett brätte med en diameter på cirka nio meter, cirka 0,4 meter högt och 0,9 till 1,6 meter brett. Själva högen är cirka sex meter i diameter. I högens mitt finns en grop som delvis är igenfylld med glas och plåtburkar. Den andra högen är cirka åtta meter i diameter och 0,5 meter hög. I mitten av graven finns en avlång grop, möjligen en körskada. Mellan högarna ligger en övertorvad höglignande stensättning, cirka sju meter i diameter och 0,5 meter hög (Fornsök 2024).

I gravfältets norra del finns två mindre stensättningar. Dessa är runda, 2–3 meter diameter och 0,1–0,2 meter höga. Fyllning består av mestadels 0,2–0,4 meter stora stenar. I gravfältets södra del finns ytterligare en liknande stensättning, cirka två meter i diameter och 0,1 meter hög (Fornsök 2024). Ingen av gravarna har undersökts närmare. Några år innan den aktuella schaktningsövervakningen drogs en fiberkabel genom gravfältet, dock mellan själva högarna och stensättningarna, men utan arkeologisk översyn.

Syfte

Syftet med undersökningen var att med ett vetenskapligt arbetssätt dokumentera fornlämningarna. Resultaten från undersökningen ska kunna användas vid Länsstyrelsens fortsatta tillståndsprövning och utgöra underlag inför eventuella kommande arkeologiska åtgärder. Resultaten ska också kunna användas som underlag i företagarens planering. Undersökningens målgrupper är främst Länsstyrelsen och Vattenfall Eldistribution AB. Resultaten kan även komma att användas av undersökare vid kommande projekt.

Metod

Undersökningen genomfördes med schaktning inom de av Länsstyrelsen avgivna ytorna. Dock motsvarade inte alltid de tillhandahållna shaperna Vattenfalls utsatta kabelschakt. När detta var fallet, efter samråd med Länsstyrelsen och Vattenfall, förlades schakten längs den faktiska kabelns utsträckning. Samtliga schakt mättes in med RTK-GPS, och beskrevs och dokumenterades med surfplatta i programmet ARKEO. Inga anläggningar eller fynd påträffades under undersökningen.

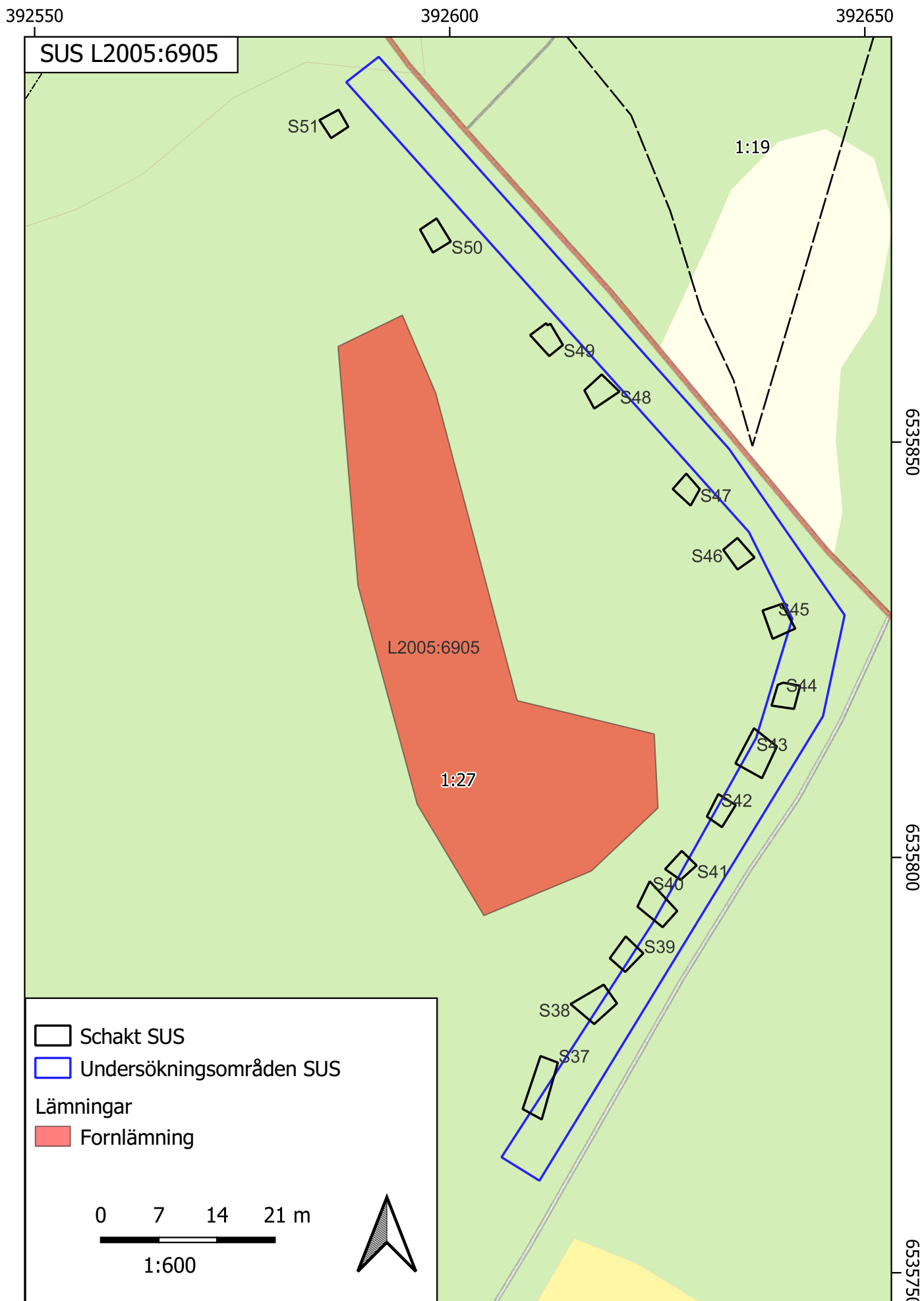
Publik verksamhet

Inga medel för publik verksamhet fanns avsatta i kostnaderna för uppdraget, men allmänheten kan följa Rio Göteborgs arbete via vår hemsida och sociala medier.

Undersökningsresultat

Fältarbetet utfördes under en vecka i september 2024. Samtidigt som schaktningsövervakningen pågick genomfördes även en utredning av sex närliggande områden (Länsstyrelsens diarienummer 431-2634-2024), detta för att effektivisera arbetsinsatsen.

Totalt grävdes 21 schakt vid och inom gravfältet och boplatsen (bilaga 1). Inga fynd eller anläggningar påträffades vid någon av fornlämningarna.



Figur 4. Schaktkarta för gravfältet L2005:6905. Skala 1:600.

L2005:6905

Vid schaktningsövervakningen av gravfältet upptogs totalt 18 schakt, S37-51 (bilaga 1). Schakten löpte längs med en grusväg i öster och asfaltsväg i norr, och följde Vattenfalls planerade schakt för elkabel, varför en majoritet av schakten behövde placeras strax innanför det tidigare tillhandahållna undersökningsområdet vilket inte helt motsvarade den faktiska kabeldragningen (figur 4). Det uppdagades snabbt att ytan längs med grusvägen var mycket störd av vägdiket, och att massor från dikesgrävningen slängts upp som en vall på ytan. I massorna påträffades en hel del skräp såsom bildäck, godispåsar och större lösa stenar (figur 5–6). Ytan var dessutom sedan länge bevuxen med främst björkskog (figur 7), som avverkats inför kabeldragningen, varför stubbar och rötter också utgjorde en utmaning. Inga fynd eller anläggningar påträffades i något av schakten.

Längs med asfaltsvägen (figur 8) var ytan mer välbevarad, och den generella lagerföljden bestod av cirka 0,1 till 0,15 meter förna följt av siltig sand och i vissa fall berg, men inte heller här påträffades några fynd eller anläggningar som antydde en större utbredning av gravfältet. Fornlämningspolygonen kom dock att ritas om något då det vid undersökningen uppmärksammades att några av gravarna låg utanför aktuellt fornlämningsområde. Gravarna mättes in på nytt och en ny utbredning av fornlämningen laddades upp i Fornreg (figur 9).

Gravarna är alla placerade på höjden av ett impediment och utifrån vår schaktningsövervakning tycks det inte finnas fler gravläggningar utanför impedimentet. I väst och sydväst är marken sank vilket också avgränsar gravfältet topografiskt. Dock är de registrerade gravarna i dag kraftigt övervuxna av björkskog och övertorvade och något svåra att tydligt avgränsa okulärt (figur 10).



Figur 5. Påförd sand ligger som en vall vid ett grävt dike längs grusväg som går i nordostlig-sydvästlig riktning. Schakt 38. Foto mot söder.



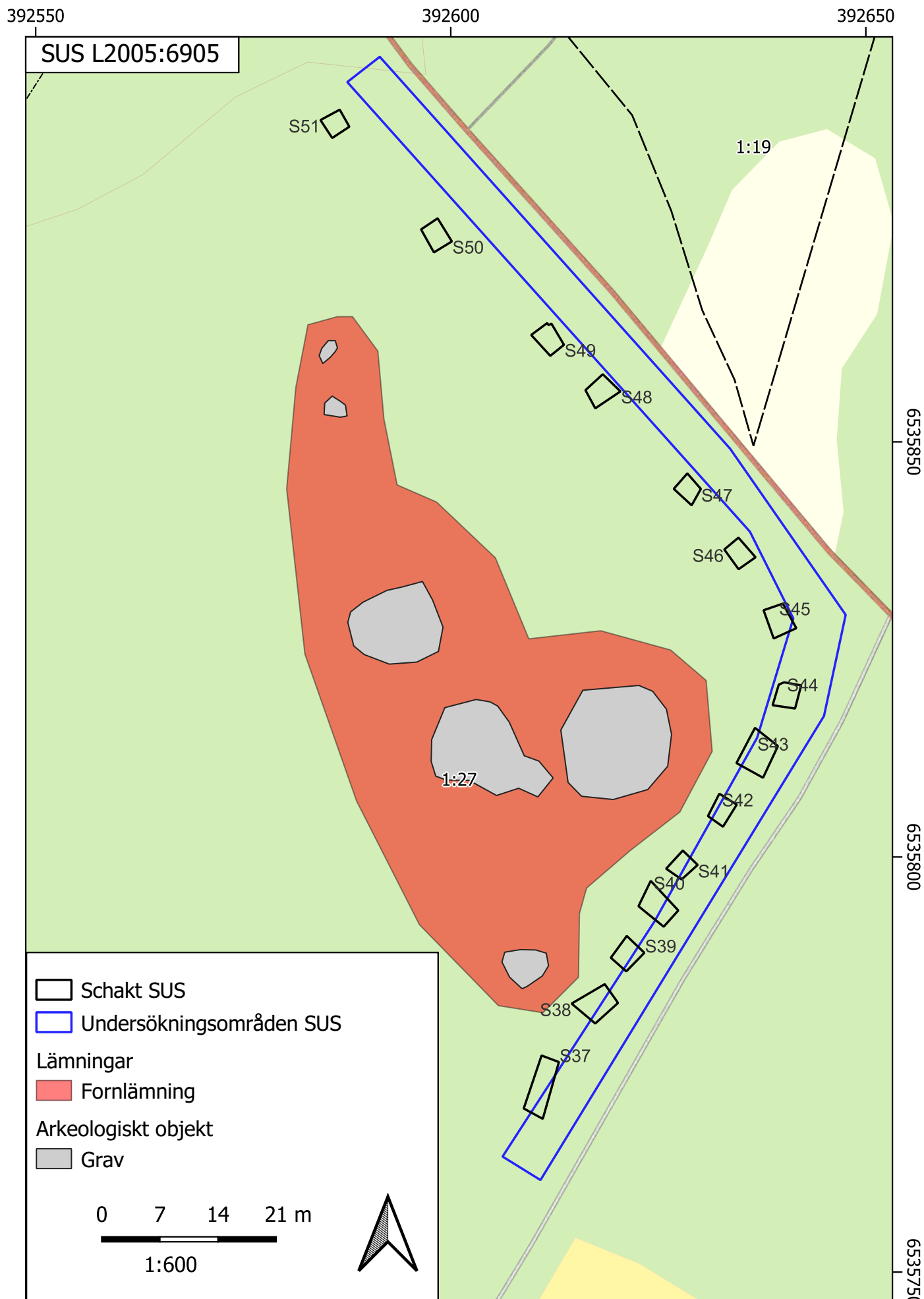
Figur 6 (t.v). Erik blickar ut över ut över en störd del av gravfältet. Bildäck och omkullkastade stenar syns i bild. Foto mot nordost.



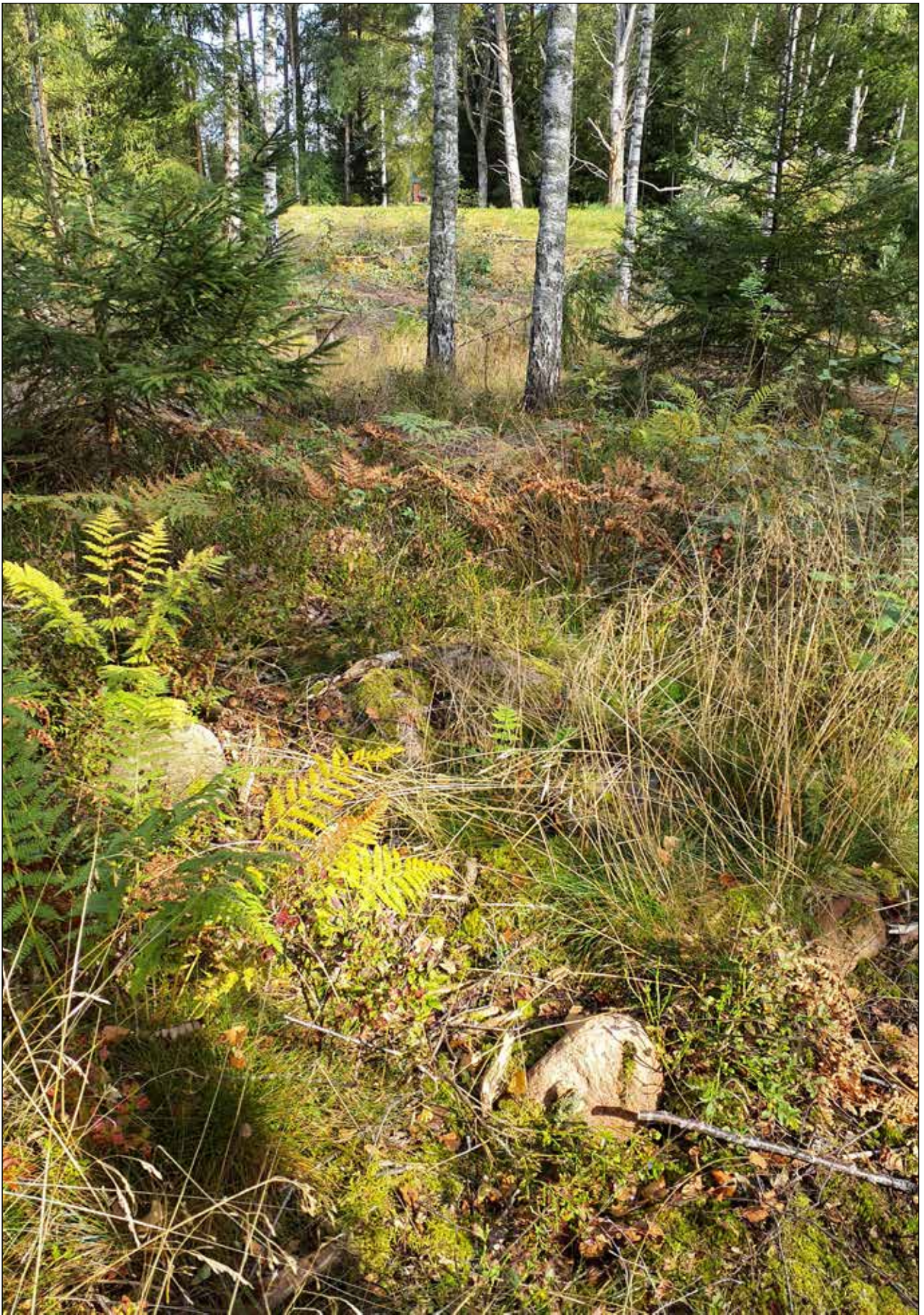
Figur 7. Björkskog växer på gravfältet.



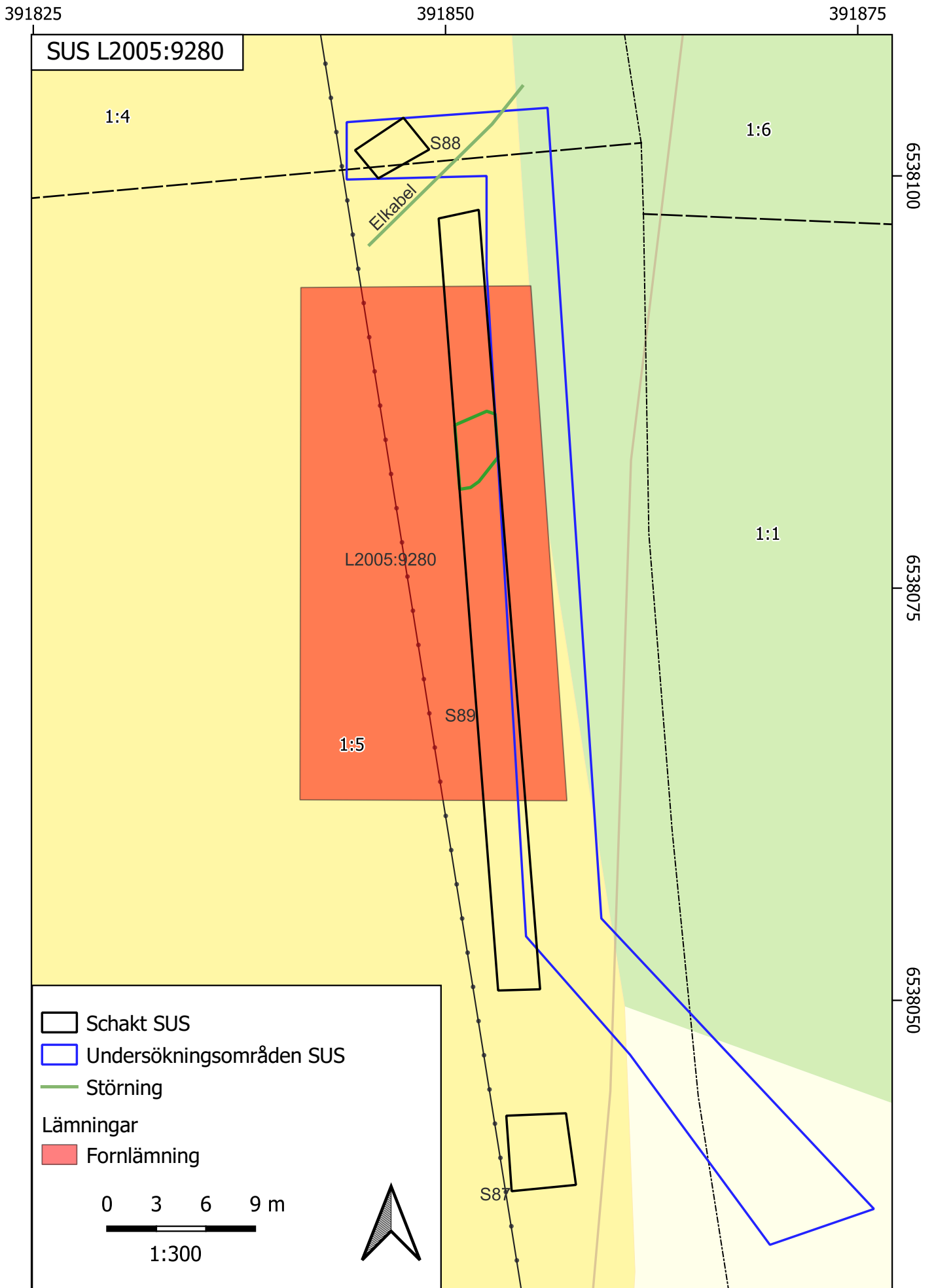
Figur 8. Avverkad björkskog längs asfaltsvägen nordost om gravfältet. Foto mot nordväst.



Figur 9. Ny utbredning av gravfältet L2005:6905. Skala 1:600.



Figur 10. Övermossad stensättning inom gravfältet L2005:6905.



Figur 11. Schaktkarta för boplats L2005:9280. Skala 1:300.

L2005:9280

Området för schaktningsövervakningen banades till största delen av i sin helhet inom Vattenfalls kabelschakt, vilket innebar schaktande strax utanför aktuell undersökningsyta. Totalt grävdes tre schakt, S87-89, ett långschakt samt ett mindre schakt i vardera änden av långschaktet (figur 11, bilaga 1). Inga fynd eller anläggningar påträffades. På två ställen framkom störningar, i norra änden i form av en nedgrävd elkabel och något längre söderut i form av en sandfylld svacka som troligen fungerat som dränering för åkern (figur 12).

Den generella lagerföljden bestod av cirka 0,1 till 0,2 meter tjock matjord, och i norra och södra änden av schaktet framkom ett relativt tjockt svart organiskt lager under matjorden som tolkades som naturligt bildat. Under detta framkom en gulgrå silt (figur 13). Hela ytan upplevdes som relativt sank och sluttade mot väst. Sannolikheten att påträffa anläggningar längre västerut får anses som låg.



Figur 12. Mörkt lager och störning i S89. Foto mot söder.



Figur 13. Lagerföljd i S89.

Tolkning

Efter aktuell delundersökning av fornlämningarna L2005:9280 och L2005:6905 har inte några nya omvälvande arkeologiska tolkningar framkommit. Lämningarna tolkas fortfarande som boplatser respektive gravfält och det enda som tillkommit är en något uppdaterad utbredning av gravfältet, då den gamla inmätningen hade en sämre precision, och att boplatserna kan anses avgränsade mot väster. Likt Värmlands museum skriver i sin undersökning av L2005:9280 (Fornsök 2024) är det troligare att boplatserna breder ut sig öster ut, på en höjdplatå närmare gravarna på bergshöjderna.

Resultat gentemot undersökningsplanen

Efter utförd och avrapporterad arkeologisk utredning anser Rio Göteborg Natur- och kulturkooperativ att målen i förfrågningsunderlaget och undersökningsplanen har uppnåtts.

Antikvarisk bedömning

Efter avslutad arkeologisk schaktningsövervakning av L2005:6905 och L2005:9280 anser Rio Göteborg Natur- och kulturkooperativ att fornlämningarna är att betrakta som undersökta och borttagna inom det aktuella undersökningsområdet. Utanför undersökningsområdet bör lagskyddet kvarstå.

Fornlämningar är skyddade enligt 2 kap i kulturmiljölagen (KML) och genom miljöbalkens generella hänsynsregler, där stor vikt läggs vid hänsyn till kulturlämningar och kulturmiljöer. Ansökan om ingrepp i lämningar lämnas till Länsstyrelsen. För fornlämningar gäller att de förutom själva lämningen även omges av ett så kallat fornlämningsområde. Fornlämningsområdet utgörs av ett så stort område på marken som behövs för att bevara fornlämningen och ge den tillräckligt utrymme med hänsyn till dess art och betydelse.

Källor

Litteratur

- | | | |
|-----------------------------------|------|------------------------------------------------------------------------------------------------------------------------------------------------------------|
| Olsson, Hans | 2000 | Schaktkontroll vid Eskilsäters kyrka. Eskilsäter socken, Säffle kommun, Värmlands län. Värmlands museum. Internrapport 2000:8. |
| Olsson, Hans | 2011 | Sten- och bronsålderslämningar vid Fläskerud på Värmlandsnäs. RAÄ 254, Eskilsäters socken, Säffle kommun, Värmlands län. Värmlands museum. Rapport 2011:3. |
| <i>Digitala källor</i>
Fornsök | 2024 | https://app.raa.se/open/fornsok |

Bilagor

Bilaga 1. Schaktbeskrivningar

Alla mått anges i meter

ID	Längd x Bredd	Matjordsdjup	Alvmaterial	Lagerbeskrivning	Kommentar
S37	7x2	0,2	Sand	L1 0-0,2 förna L2 0,2-0,3 grå till gulbrun, något siltig, sand med svarta organiska avtryck från träd.	Den östra schaktprofilen är mycket högre pga av uppkastade massor från dikning av väg.
S38	6x2,5	0,1	Sand	L1 0-0,1 förna L2 0,1-0,45 påförd sand från vägdikning L3 0,45-0,5 gulbrun fin sand	Mycket stubbar och rötter.
S39	6x2,5	0,05	Sand	L1 0-0,05 förna L2 0,05-0,25 påförd sand från vägdikning L3 0,25-0,3 gulbrun fin sand	Mycket stubbar och rötter.
S40	6x2,5	0,05	Berg, Sand	L1 0-0,05 förna L2 0,05-0,4 påförd sand från vägdikning, stora stenblock och skräp som ex godispåse och bildäck. L3 0,4-0,45 gulbrun fin, något siltig sand Berg	Mycket stubbar och rötter.
S41	3x2	0,05	Sand	L1 0-0,05 förna L2 0,05-0,35 påförd sand från vägdikning, stora stenblock och skräp L3 0,35-0,4 gulbrun fin, något siltig sand	Mycket stubbar och rötter.
S42	4x2,5	0,05	Berg, Sand	L1 0-0,05 förna L2 0,05-0,2 påförd sand från vägdikning, stora stenblock L3 0,2-0,4 rödbrun sand	

ID	Längd x Bredd	Matjordsdjup	Alvmaterial	Lagerbeskrivning	Kommentar
S43	5x3	0,05	Sand	L1 0-0,05 förna L2 0,05-0,15 påförd sand från vägdikning, plast och annat skräp L3 0,15-35 stenpackning, naturligt klapperstenslager och sand 0,35-0,4 grå något siltig sand Berg	Mycket stubbar och rötter.
S44	4x2,5	0,05	Sand	L1 0-0,05 förna L2 0,05-0,2 påförd sand från vägdikning, stora stenblock och skräp L3 0,2-0,25 grå fin, något siltig sand med lite klappersten i ytan där ett träd stått.	Mycket stubbar och rötter.
S45	3,5x2,5	0,1	Sand	L1 0-0,05 förna L2 0,05-0,15 grå sand med lite modernt skräp L3 0,15-0,35 gulbrun fin, något siltig, sand	Mycket stubbar och rötter.
S46	3x2,5	0,1	Berg	L1 0-0,1 förna L2 0,1-0,12 rödbrun sand Berg	
S47	3x2,5	0,02	Berg	L1 0-0,02 förna L2 0,02-0,05 påfört väggrus L3 0,05-0,08 gul grusig, något siltig sand Berg	
S48	4x3	0,15	Sand	L1 0-0,15 förna L2 0,15-0,3 gulbrun sand med enstaka mindre stenar Berg	Möjlig sotig anläggning var rotbrand.
S49	4x2,5	0,15	Silt	L1 0-0,15 förna/matjord L2 0,15-0,2 gulgrå sandig silt	
S50	4,5x2,5	0,15	Silt	L1 0-0,15 förna/matjord L2 0,15-0,2 gulgrå sandig silt	Störning i schakt.
S51	4x2,5	0,15		L1 0-0,15 förna/matjord L2 0,15-0,2 gulgrå fin sand	

ID	Längd x Bredd	Matjordsdjup	Alvmaterial	Lagerbeskrivning	Kommentar
S87	5x3,5	0,15	Sand	L1 0-0,15 grässvål och matjord L2 0,15-0,2 gulgrå siltig sand	
S88	4x2,5	0,15	Silt	L1 0-0,15 grässvål och matjord L2 0,15-0,2 svart fet silt L3 0,2-0,25 gul silt	
S89	47x2,5	0,15-0,25	Silt	Norra delen: L1 0-0,15 grässvål och matjord L2 0,15-0,2 svart fet silt L3 0,2-0,3 gulgrå silt Här finns även enstaka skårviga stenar och sotstänk men inga anläggningar. En modern nedgrävning skär schaktet vid L2. L2 finns endast i en del av norra delen av schaktet. Samma lager som i söder. Mellersta delen: L1 0-0,25 grässvål och matjord L3 0,25-0,35 gulgrå silt I mellersta delen av schaktet fanns en svacka med ljusare brun sand och där påträffades lite plast mot botten. Stökigt. Södra delen: L1 0-0,2 grässvål och matjord L2 0,2-0,32 svart fet silt L3 0,32-0,4 gulgrå silt Tjock fet svart silt under matjorden. Känns organisk. Från avbränning av åker eller pga blötmark? Inga fynd.	

