

# L2024:1103 och L2024:1104 inom Sörsjö 3:1, Värnamo socken och kommun

Arkeologisk utredning – steg 2





# **L2024:1103 och L2024:1104 inom Sörsjö 3:1, Värnamo socken och kommun**

Arkeologisk utredning – steg 2

Cathrine Färnström och Thomas Johansson

**L2024:1103 och L2024:1104 inom Sörsjö 3:1, Värnamo socken och kommun  
Arkeologisk utredning – steg 2**

Rapport 2024:04

© Rio Göteborg Natur- och kulturkooperativ 2024

Länsstyrelsebeslut dnr: 431-1312-2024

Uppdragsnummer i Fornreg: 202400357

Lämningsnummer: L2024:1103 och L2024:1104

Fastighet: Sörsjö 3:1, Värnamo socken och kommun, Jönköpings län

Belägenhet i SWEREF 99 TM: Norr 6336870 m, Öst 439460 m

Höjd över havet: cirka 178-185 meter

Undersökningsområdets storlek: cirka 34 000 m<sup>2</sup>

Beställare: Garantell AB

Projektnummer: G2406

Projektansvarig: Petra Aldén Rudd

Fältansvarig: Thomas Johansson

Övrig personal: Cathrine Färnström

För personalens meriter hänvisas till Rio Göteborg Natur- och kulturkooperativs hemsida

Fältarbetstid: 2024-04-08 – 2024-04-10

Arkiv: Rio Göteborg Natur- och kulturkooperativ

Foton: Där fotograf ej anges är bilder tagna av fältpersonalen

Omslagsbild: Schakt i torvmossen alldeles norr om det slybevuxna berget inom fastigheten Sörsjö 3:1.

Cathrine Färnström mäter in schaktet med GPS. Foto mot S

Topografisk grundkarta, plankarta, övriga kartor och situationsplaner: Framställda av Rio Göteborg Natur- och kulturkooperativ med data från FMIS och Lantmäteriet (medgivandeavtal © Lantmäteriet Dnr R50321710\_140001)

Redigering och layout: Sara Lyttkens, Berglund Lyttkens AB

Rio Göteborg Natur- och kulturkooperativ

Slakthusgatan 8 A

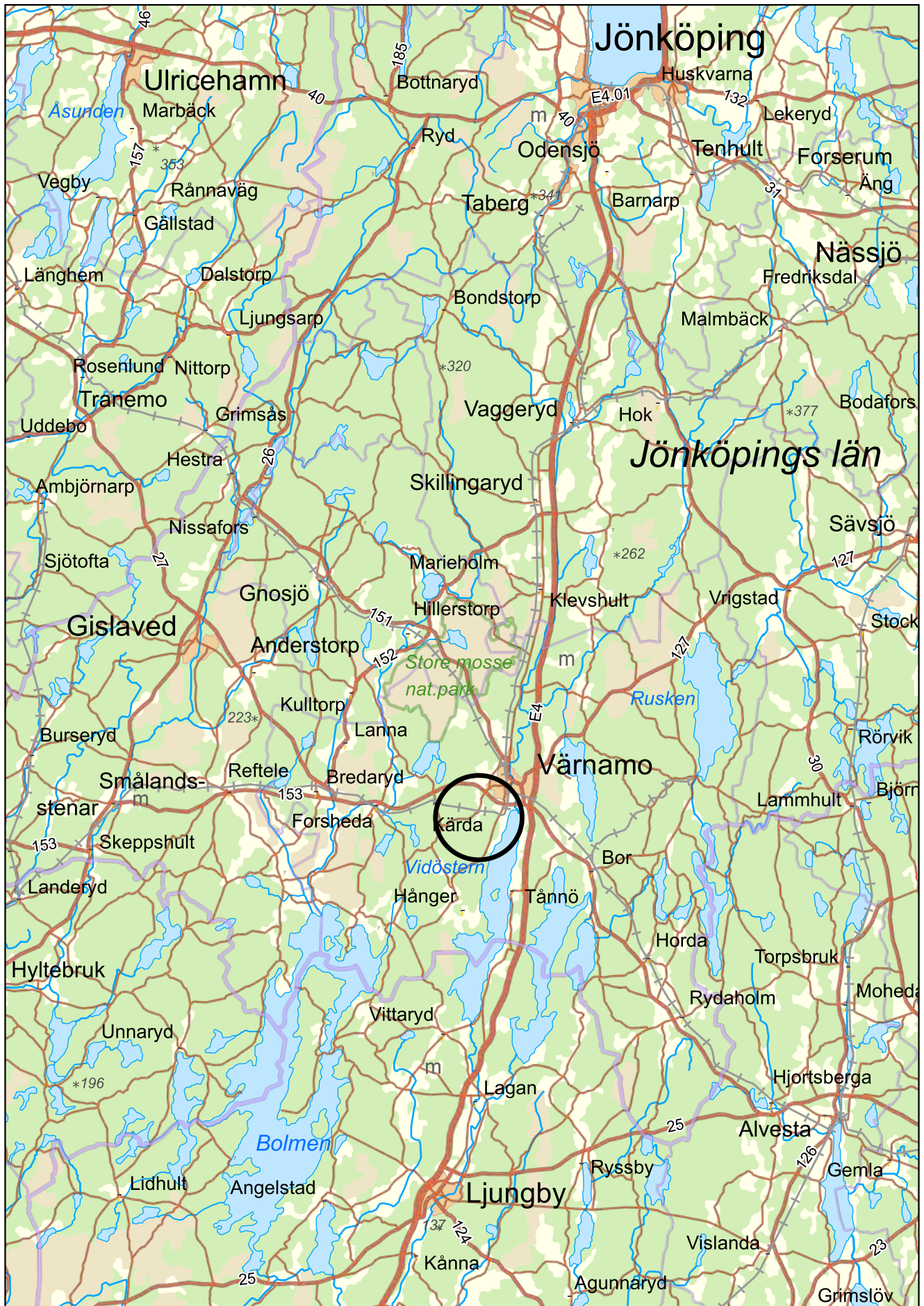
415 02 GÖTEBORG

[www.riogbg.se](http://www.riogbg.se)

[kontakt@riogbg.se](mailto:kontakt@riogbg.se)

# INNEHÅLL

Sammanfattning.....	8
Utredningsområdet.....	8
Tidigare fynd och undersökningar.....	8
Syfte.....	8
Metod.....	8
Undersökningsresultat.....	8
L2024:1103.....	10
L2024:1104.....	13
Naturvetenskapliga analyser.....	13
Tolkning.....	13
Antikvarisk bedömning.....	14
Källor.....	16
Bilagor.....	17
<i>Bilaga 1. Schaktbeskrivningar.....</i>	<i>18</i>
<i>Bilaga 2. Anläggningsbeskrivningar.....</i>	<i>23</i>



Figur 1. Översiktskarta med utredningsområdet markerat med ring. Skala 1:500 000.

# L2024:1103 och L2024:1104 inom Sörsjö 3:1, Värnamo socken och kommun

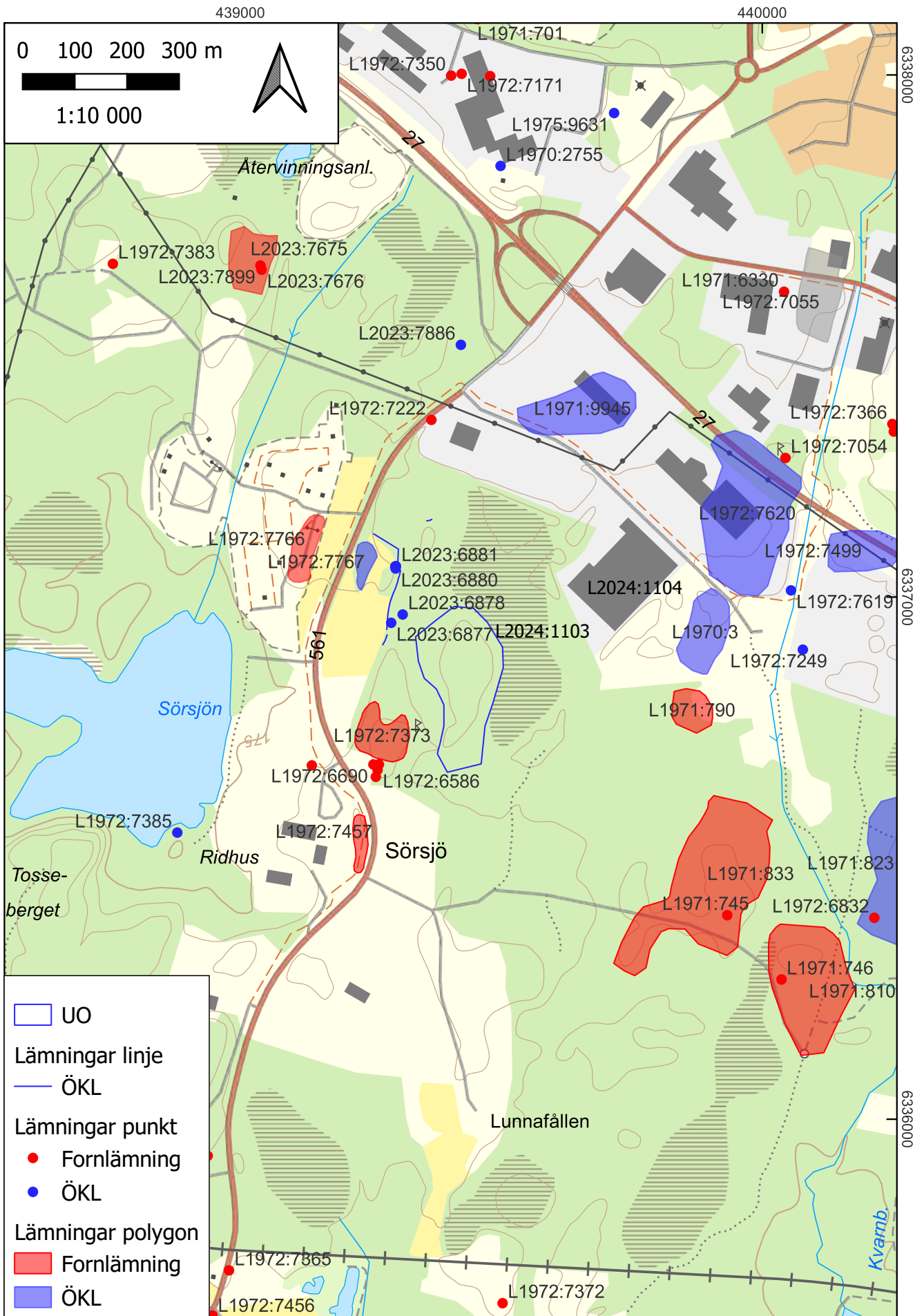
## Arkeologisk utredning – steg 2

### Sammanfattning

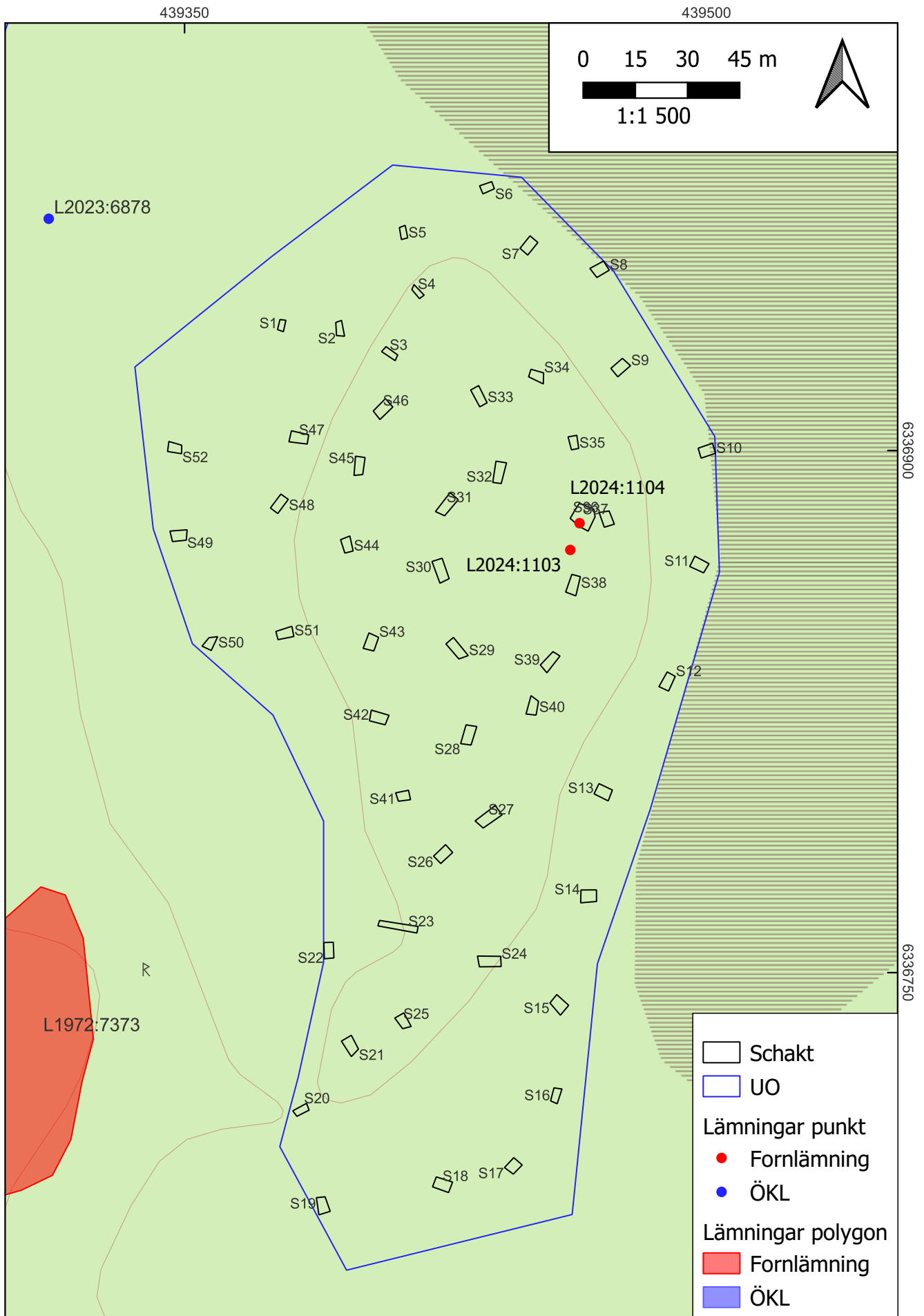
Rio Göteborg Natur- och kulturkooperativ har på uppdrag av Länsstyrelsen i Jönköpings län utfört en arkeologisk utredning steg 2 inom fastigheten Sörsjö 3:1, Värnamo socken och kommun. Utredningen föranleddes av Garantell ABs planarbete för utökning av Sörsjö industriområde. Syftet med den arkeologiska utredningen var att ta reda på huruvida fornlämningar berördes av det planerade arbetsföretaget.

Inom fastigheten genomfördes sökschaktning med grävmaskin, på utvalda ytor, för att kunna hitta lämningar som inte var synliga ovan mark. I detta arbete ingick schaktning i den mosse som är belägen i områdets norra och östra delar. Resultatet av schaktningen gav att det inte fanns något av antikvariskt värde inom de undersökta ytorna.

På den bergshöjd som upptog en stor del av utredningsytan påträffades två sedan tidigare okända gravar i form av stensättningar. Dessa dokumenterades och registrerades. I fornminnesregistret gavs dessa nummer L2024:1103 och L2024:1104. Gravarna utgör fornlämningar och erhåller skydd som sådana.



Figur 2. Fornlämningssmiljön vid Sörsjö. Utredningsområdet markerat med blå linje. Skala 1:10 000.



Figur 3. Grävda schakt inom utredningsområdet med fornlämningar och övriga kulturhistoriska lämningar markerade. Skala 1:1 500.

## Utredningsområdet

Det aktuella utredningsområdet var cirka 3,4 hektar stort och beläget inom fastigheten Sörsjö 3:1 i Värnamo socken, Värnamo kommun (figur 1 och 2). Platsen är belägen väster om industriområdet Sörsjö i västra delen av Värnamo samhälle. Utredningsområdet bestod av en bergshöjd omgiven av mer sankta marker. Norr och öster om berget fanns en myr som fram tills nyligen varit beväxt med planterad skog. I området fanns växtlighet i form av sly, gran och björk i varierande omfattning. I den nordvästra delen var skogen mogen för avverkning. Höjden över havet inom det aktuella området är 178-185 meter.

## Tidigare fynd och undersökningar

Inom det aktuella området har Rio Göteborg tidigare genomfört en arkeologisk utredning steg 1 (von der Luft och Sandin 2023). Då pekades området ut som intressant inom berörd fastighet. Dels fanns ytor på och kring bergshöjden som ansågs skulle kunna hysa förhistoriska lämningar, främst i form av boplatser från stenålder. Därtill ansågs myrmarken i nordöst ha potential för att kunna innehålla mänskligt skapade strukturer, spänger, fiskeredskap med mera. Vid utredningen steg 1 registrerades flera röjningsrösen och hägnader inom en yta belägen norr om Sörsjö 3:1.

Inom utredningen steg 1 genomfördes också en kart- och arkivstudie. Sörsjö finns belagd i skrift från 1300-talet. Noterbart är att den äldsta fasen då markytan skulle kunna vara bebodd av människan är satt till 11.500 f.Kr. Fornlämningsskiktet i närmiljön präglas av gravar och gravfält samt av fossil åkermark. Nämnvärt är det stora gravfältet L1972:7373, endast 75 meter väster om utredningsytan.

## Syfte

Syftet med utredningen var att ta reda på om idag okända fornlämningar skulle kunna komma att beröras av det planerade arbetsföretaget. Inom projektet skulle eventuella förhistoriska/historiska lämningar identifieras, avgränsas, motiveras och antikvariskt bedömas. Resultaten från utredningen ska kunna användas vid Länsstyrelsens fortsatta tillståndsprövning och utgöra underlag inför eventuella kommande arkeologiska åtgärder. Resultaten ska också kunna användas som underlag i företagarens (Garantell AB) planering.

## Metod

Den aktuella utredningen (steg 2) skulle genomföras genom att gräva sökschakt inom fastigheten Sörsjö 3:1. Därtill fanns möjligheten för handgrävning av provgropar där grävmaskinen inte kom åt. Några provgropar visade sig dock inte nödvändiga.

Om nya fornlämningar påträffades skulle schaktningen inriktas på att preliminärt avgränsa dessa inom utredningsområdet. Alla schakt och ingående objekt mättes in med RTK-GPS och dokumenterades med beskrivning och fotografi. Eventuellt påträffat fyndmaterial skulle separeras utifrån iakttagen kontext.

## Undersökningsresultat

Fältarbetet utfördes under tre dagar i april 2023 under bra väderförhållanden. Totalt grävdes 52 schakt över ytan (bilaga 1 samt figur 3). Av naturliga skäl utgick markyta som bestod av öppet vatten och likaså av berg i dagen. Flera stora diken löpte kring bergsområdet och i den norra delen av området. Dessa ytor gick inte heller att schakta i och utgick därför. Iakttagelser från arbetet ger att stora delar av den låglänta delen av utredningsområdet var sankt och lagerföljden i schakten skvallrade om en mycket liten humuspåväxt (figur 4 och 5). Allt som oftast bestod lagerföljden av förna följt av ett tunt lager gråbrun sandjord som övergick till en steril sandig rödjord/moränsand.

I mossen grävdes 14 schakt (S5-19) vilka förlades utanför befintliga diken (bilaga 1). Här var lagerföljden desto mäktigare. Skikt av olika nyanser av torv, följdes av tunna siltiga gyttjelager som i sin tur övergick till en grå sand (figur 6 och 7). Schaktdjupen varierade mellan cirka 1,5 meter till 3 meter. I de uppgrävda massorna fanns mängder med trä i form av kvistar, grenar, stammar och stubbar. Dessa såg fina ut vid första anblicken men befanns alla vara i dåligt skick – med lätthet kunde tjocka stammar enkelt klyvas med spaden. Ingen av de träbitar som följde med grävskopan upp var påverkade av mänsklig aktivitet. Fastän de kunde hysa en väldigt ålder måste de anses som helt naturliga i all sin föruttnelse.



Figur 4. Exempel på den magra påväxten av förna och humus, här synlig i S49. Under detta lager fanns siltig torv och gråbrun mineralsand. Foto mot NV.



Figur 5. Schakt 52, som gräves i den uppvuxna skogen, är ett exempel på den tunna förnan och den efterföljande rödjorden i området. Foto mot SÖ.



Figur 6. Exempel på hur schakten i mossen kunde te sig. Bilden visar S11, med olika nivåer av organiskt material, och som avslutas på en grå siltig sand, 1,9 meter under markytan. Foto mot SV.



Figur 7. Profilbild från S7 där det tydligt framgår att den finns lager som innehåller grå gyttig torv och under det finns lager med mängder med trä. Foto mot N.



Figur 8. Exempel på slyskogen på berget inom fastigheten Sörsjö 3:1. Foto mot NÖ.

De ytor som var belägna inom bergshöjden var något svåråtkomliga då det fanns mängder med nyröjd slyskog liggande på marken (figur 8). Stora delar av höjden bestod av berg i dagen eller förna på berg. I den östra delen av höjden fanns två mindre svackor/platåer som kunde undersökas med grävmaskin. Vid en paus i schaktgrävandet noterades två stensamlingar intill varandra (varav den ena upptäcktes av grävmaskinisten Viktor Karlsson) (bilaga 2, figur 9, 10 och 11). Båda var bevuxna med mossor och sly men kunde ändå konstateras utgöra två stensättningar. För att verkligen verifiera att det rörde sig om stensättningar rensades delar av den nordliga av de två fram till hälften (se S37).

En misstänkt anläggning noterades i ett schakt (A1 i S22). Denna undersöktes och bedömdes som ett stenlyft och utgick därmed.

Inga fynd påträffades vid utredningen. Det förekom enstaka bitar av kvarts i vissa schakt, men dessa bör anses som naturligt sönderdelat material från naturliga förekomster i området.

Inga prover för analys insamlades vid utredningen.

### **L2024:1103**

Lämningstyp: Stensättning

Antikvarisk bedömning: Fornlämning

Cirka 6x6 meter stor och 0,9 meter hög, rund till formen.

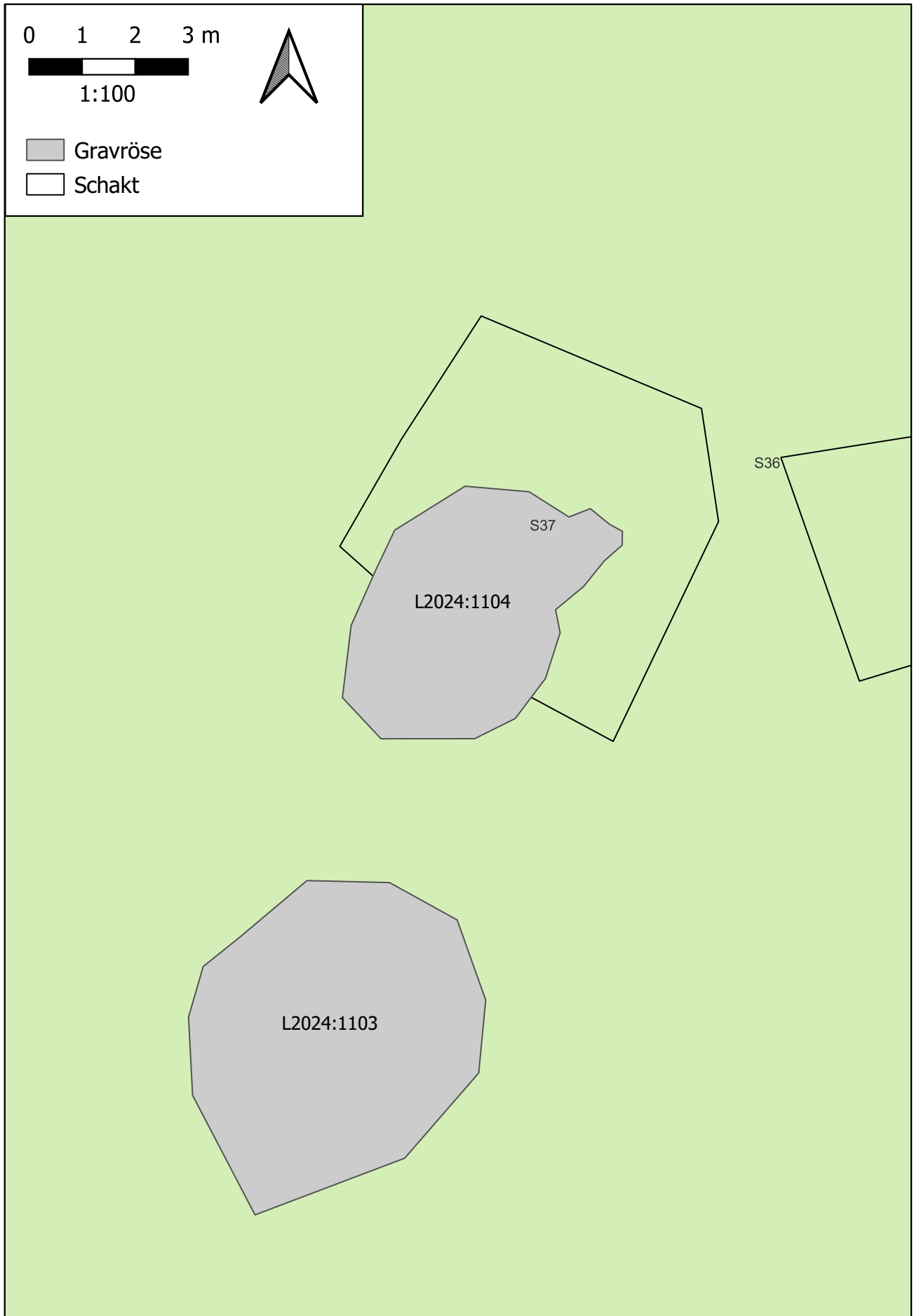
Stensättning övervuxen med gräs och mossor samt beväxt med små björkar och en liten gran, i södra och västra kanten av graven. Enstaka stenar är synliga i ytan. Lämningen är belägen på ett litet platåläge på bergshöjd med utsikt över myrmark. Stensättningen är belägen cirka sju meter söder om L2024:1104.



*Figur 9. Graven L2024:1103 ansas som en förhöjning. Sten noterades i dess yta som i övrigt var övertorvad. Cathrine Färnström betraktar graven. Foto mot NV.*



*Figur 10. Thomas Johansson och Viktor Karlsson invid graven L2024:1104. Graven har rensats fram till hälften. Runt graven är ytan rensad på sten och i främre delen av bilden ses att graven är något skadad av en rotvälta. Foto mot N.*



Figur 11. Karta över de nyupptäckta gravarna L2024:1103 och L2024:1104. Skala 1:100.

## L2024:1104

Lämningstyp: Stensättning

Antikvarisk bedömning: Fornlämning

Cirka 5,5x4,5 meter stor, 0,8 meter hög och med oval form (Ö-V).

Stensättning bestående av stenblock och mindre stenar ansamlade på bergshöjd. Lämningen är belägen i en svag östsluttning med utsikt över myrmark. En del av östra kanten är skadad av rotvälta, här är stenarna något ur läge.

Den östra delen av graven avtorvades för att utröna om det rörde sig om en stensättning. Gräs, sly och enstaka mindre björkar avlägsnades försiktigt. Stenblock upp till 0,60x0,45 meter stora, ligger i gravens ytterkant (figur 12). Fyllningen bestod av röd sandjord. Den framschaktade ytan runtom graven var tillsynes röjd på sten. Stensättningen är belägen cirka sju meter norr om L2024:1103.

## Naturvetenskapliga analyser

Inga naturvetenskapliga analyser har utförts i samband med den aktuella utredningen.



Figur 12. Graven L2024:1104 efter framrensning. På bilden ses stora stenblock som bildar kantkedja i stensättningen. Foto mot S.

## Tolkning

De påträffade lämningarna L2024:1103 och L2024:1104 tolkas utgöra två stensättningar. Frågor kan resas om de skall ses som röjningsrösen. Det finns flera motargument att framföra mot sådana påståenden: Läget är inte bra för röjningsrösen. Lämningarna ligger i höjdläge i otillgänglig bergsmiljö. Inga uppenbara åkerytor finns i närheten. Om stenen skulle vara från röjda ytor för odling har de sålunda fått bäras en ansemlig sträcka. Därtill är stensamlingarna förhållandevis höga i förhållande till storleken. De är sålunda inte heller oregelbundna stensättningar av typen som kallas "äckel", vilka alltid är flacka och mer svårbedömda. I graven L2024:1104, som delvis rensades fram, finns det en kantkedja av sten (figur 12). Stenen som är upplagd ser ut att vara det vid ett och samma tillfälle, vilket även det talar för att det är en grav och inte ett röjningsröse. Det genomfördes inte någon

undersökning av innehållet i den framrensade graven, därav finns det inget fyndmaterial eller annat daterbart material att tillgå i nuläget.

Stensättningarna är belägna cirka 170 meter nordöst om gravfältet L1972:7373 och i området kring Värnamo finns det gott om stensättningar, rösen och gravområden. Kanske kan man tillåta sig att säga att de båda gravarnas läge är bra. De ligger i ett krönläge med utsikt över myren och om de har varit uppemot en meter höga vid anläggandet bör de ha syns från myren (förutsatt att det varit låg vegetation på platsen).

Schaktningen i området påvisade inte någon förekomst av boplatser. Markytan runt om bergshöjden har sannolikt alltid utgjorts av våtmark och sandig morän. Ytan har således inte varit lämplig för bosättning. Inte heller genererades något fyndmaterial. De två gravarna som påträffades indikerar dock att det sannolikt borde finnas en boplatz i utredningsområdets närhet.

Mossen innehöll inget som kunde sägas var påverkat av människan (figur 13). Med det sagt finns möjligheten att gravmiljöer i närheten av våtmark skulle kunna innebära att riter har skett på platsen. Platser och naturobjekt kan ha haft religiösa betydelser. Dessa eventuella handlingar har dock inte lämnat några spår som syns i denna utredning.

Om vidare exploatering av Sörsjö 3:1 skall ske bör L2024:1103 och L2024:1104 förundersökas. I övrigt finns inga hinder för att ta utredningsområdet i anspråk för exploatering.

### **Antikvarisk bedömning**

De nyupptäckta lämningarna L2024:1103 och L2024:1104 har bedömts av Rio Göteborg Natur- och kulturmiljö som fornlämningar i form av stensättningar. Båda har registrerats som sådana i fornminnesregistret, Fornreg.



*Figur 13. Thomas Johansson rensar profil och letar efter bearbetat trämaterial i ett av schakten som grävdes i mossen. Foto mot N.*

## Källor

### *Litteratur*

Magnus von der Luft och  
Mats Sandin 2023 Hornaryd 3:1 och Sörsjö 3:1, Värnamo socken och kommun.  
Arkeologisk utredning - steg 1. Rio Göteborg rapport 2023:36.

### *Digitala källor*

Fornreg 2024 [app.raa.se/id/secure/fornreg](http://app.raa.se/id/secure/fornreg)

# Bilagor

## Bilaga 1. Schaktbeskrivning

ID	Längd x Bredd	Lagerbeskrivning	Anläggningar
S1	3,5x1,8	0-0,10 Förna 0,10-0,35 Mörkbrun torvig sand, lerinslag 0,35-0,45 Grå sand enstaka stenblock	
S2	3,5x1,6	0-0,10 Förna 0,10-0,20 Mörkbrun humös torv 0,20-0,30 Rödbrun siltig sand, mörkbrun mot botten 0,30- Grå sand  Stenblock	
S3	4x1,6	0-0,05 Förna 0,05-0,10 Gråbrun sand 0,10- Rödbrun sand  Stenblock	
S4	3x1,6	0,0,05 Förna 0,05-0,10 Rödbrun sand  Stora stenar	
S5	3,5x1,8	0-0,10 Förna 0,10-0,30 Humös 0,30-0,95 Mörkbrun humös gyttja 0,95-1,10 Brun sand  Stenar	
S6	4x1,6	0-0,30 förna 0,30-2,0 Torv fuktig, trädstammar och pinnar 2,0-3,0 Brun humös gyttja 3,0- Grå sand	
S7	3x5	Se foto  0-0,15 Förna 0,15-0,45 Brun torv 0,45-1,0 Mörkbrun torv och trä 1,0- Sandjord, gråbrun	
S8	4x6	0-0,20 Förna 0,20-1,7 Brunmelerad torv med inslag av gyttja, trälager i botten 1,7-2,0 Mörkbrun gyttja 2,0-2,20 Gråbrun sand och berg	
S9	4x6	0-0,20 Förna 0,20-0,45 Sandjord, gråbrun med humösa inslag 0,45-0,70 Gråbrun sand med stora stenar	

ID	Längd x Bredd	Lagerbeskrivning	Anläggningar
S10	3x4,5	0-30 Förna 0,30-0,70 Brun lätt siltig torv 0,70-0,90 Torv med trä 0,90-1,5 Sand med stenar, lerigt mot botten  Början på torvmossen	
S11	5x4	0-0,30 Förna 0,30-1,2 Smetig mörkbrun humus 1,2-1,9 Torv med träbitar	
S12	3,3x5	0-0,30 Förna 0,30-1,2 Smetig mörkbrun humus 1,2-1,9 Torv med träbitar 1,9-2,2 Brungrå sand med stenar/berg	
S13	3x4,5	0-0,30 Förna 0,30-1,1 Smetig mörkbrun humus 1,1-1,6 Torv med träbitar 1,6-1,7 Gråbrun sand med stenar/berg	
S14	4x4	0-0,30 Förna 0,30-1,0 Smetig mörkbrun humus 1,0-1,6 Torv med träbitar, stenar 1,6-1,7 Brunmelerad sandig silt	
S15	3,5x5	0-0,30 Förna 0,30-1,5 Smetig mörkbrun humus 1,5-1,9 Torv med träbitar 1,9-2,2 Gråbrun sand med sten	
S16	1,6x3,5	0-0,30 Förna 0,30-2,0 Smetig mörkbrun humus 2,0-2,7 Torv med träbitar 2,7-3,0 Grå sand med stenar	
S17	4x4	0-0,30 Förna 0,30-0,90 Smetig mörkbrun humus 0,90-1,3 Torv med träbitar 1,3-1,45 Grå sand med stenar	
S18	4x5	0-0,30 Förna 0,30-1,0 Smetig mörkbrun humus 1,0-1,6 Torv med träbitar 1,6-1,7 Grå siltig sand med enstaka stenar	
S19	4x3,7	0-0,30 Förna 0,30-1,2 Smetig mörkbrun humus 1,2-1,6 Torv med träbitar 1,6-1,8 Gråmelerad sand med stenar	

ID	Längd x Bredd	Lagerbeskrivning	Anläggningar
S20	1,6x4	0-0,10 Förna 0,10-0,15 Mörkgrå sandjord 0,15-0,25 Rödbrun sand  Stora stenar i schktet. L2 ställvis förekommande	
S21	3,8x4,5	0-0,10 Förna och fläckvis grå sand 0,10-0,20 Rödbrun sand  Stenblock	
S22	4,5x2,7	0-0,15 Förna 0,15-0,40 Gråmelerad siltig sand med stenblock och stenar  Kol som tolkas som rotbrandsrester	A1
S23	1,6x12	0-0,15 Förna 0,15-0,25 Gråmelerad siltig sand 0,25- Rödbrun sand  Stora stenar	
S24	6,5x3	0-0,10 Förna 0,10-0,15 Gråmelerad siltig sand med stenblock och stenar 0,15-0,2 Rödbrun sand	
S25	4x2,8	0-0,10 Förna 0,10-0,15 Gråmelerad siltig sand med stenblock och stenar 0,15-0,20 Rödbrun sand med stenblock	
S26	2,7x3	0-0,10 Förna 0,10-0,20 Rödbrun sand med inslag av grå sand	
S27	2,5x5,5	0-0,05 Förna 0,05-0,15 Rödbrun sand med stenblock. Mörka inslag av rotbrandsrester	
S28	3,2x6	0-0,05 Förna 0,05-0,15 Rödbrun sand med stenblock	
S29	3,2x6	0-0,05 Förna 0,05-0,15 Rödbrun sand med stenblock	
S30	3,2x7	0-0,05 Förna 0,05-0,15 Rödbrun sand med stora stenblock	
S31	6,4x3	0-0,05 Förna 0,05-0,15 Rödbrun sand med stora stenblock	
S32	3,2x7	0-0,05 Förna 0,05-0,15 Rödbrun sand med stenblock	
S33	3,2x6	0-0,05 Förna 0,05-0,20 Rödbrun sand med stenblock, moränliknande	

ID	Längd x Bredd	Lagerbeskrivning	Anläggningar
S34	3x4	0-0,05 Förna 0,05-0,15 Rödbrun sand med stenblock  Berg i delar av schaktet.	
S35	2,5x4,5	0-0,05 Förna 0,05-0,15 Rödbrun sand med stenblock och vittrat berg	
S36	3x4,5	0-0,05 Förna 0,05-0,10 Rödbrun sand med stenblock	
S37	6x6	0-0,05 Förna 0,05-0,15 Rödbrun sand  Ytan runt stensättning A3 (L2024:1104) verkar vara röjd på sten.	A3 (L2024:1104)
S38	3x4,5	0-0,05 Förna 0,05-0,10 Rödbrun sand med enstaka större stenblock	
S39	3,2x6	0-0,05 Förna 0,05-0,20 Rödbrun sand med stenblock	
S40	3,2x5,5	0-0,10 Förna 0,10-0,20, Rödbrun sand med stenblock	
S41	3x3,5	0-0,05 Förna 0,05-0,20 Rödbrun sand med stora stenblock	
S42	3,2x5	0-0,10 Förna 0,10-0,20 Rödbrun sand med stenblock	
S43	3,2x4,5	0-0,10 Förna 0,10-0,15 Rödbrun sand med stora stenblock  Berghäll i schaktet.	
S44	3,2x5	0-0,05 Förna 0,05-0,20 Rödbrun sand med stenblock	
S45	3,2x5	0-0,05 Förna 0,05-0,15 Rödbrun sand med stenblock	
S46	3,2x5	0-0,10 Förna 0,10-0,20 Rödbrun sand med stora stenblock	

ID	Längd x Bredd	Lagerbeskrivning	Anläggningar
S47	3,2x5,5	0-0,10 Förna 0,10-0,15 Gråbrun sand 0,15-0,20 Rödbrun sand med stenblock  Berg i botten i norra delen av schaktet.	
S48	3,2x5	0-0,15 Förna 0,15-0,40 Gråbrun sand, melerad med svarta siltigare lager. Spår av rotbrandsrester  Stora stenblock. Naturliga kvartsbitar.	
S49	4,5x3	0-0,15 Förna 0,15-0,30 Humöst siltigt brunt lager, påminner om torv 0,30-0,50 Gråbrun sand, melerad med svarta siltigare inslag  Stora stenblock.	
S50	3x4	0-0,15 Förna 0,15-0,50 Mörkbrun humös torvliknande jord 0,50-0,70 Gråbrun sand, melerad med svarta siltigare lager. Spår av rotbrandsrester. Stenigt	
S51	3,2x5	0-0,20 Förna 0,20-0,35 Gråbrun sand, melerad med svarta siltigare lager. Spår av rotbrandsrester  Stora stenblock.	
S52	3,2x3,8	0-0,10 Förna 0,10-0,20 Rödbrun sand, stenigt. Fläckar av grå sand mellan L1 och L2  Berg i botten av delar av schaktet.	

## Bilaga 2. Anläggningsbeskrivning

ID	Typ	Beskrivning	Längd	Bredd	Djup	Form	Kommentar
A1	Utgår	I plan likt ett stolphål som vid genomgrävning visade sig vara rester av ett stenlyft.					I schakt 22.
A2 L2024:1 103	Stensättning	Stensättning övervuxen med gräs och mossa och beväxt med små björkar och en liten gran, i södra och västra kanten av graven. Enstaka stenar synliga i ytan.	6	6	0,9	Rund	Belägen På ett litet platåläge på bergshöjd. Ej undersökt. Nära (NV om) A3, en stensättning som delvis framrensats.
A3 L2024:1 104	Stensättning	Stensättning bestående av stenblock och mindre stenar ansamlade på bergshöjd. Belägen i en svag östslutning med utsikt över myr-/mossmark. Oval form (ö-v). Den östra delen skadad av rotvälta, här är stenen ur läge.  Stenblock upp till 0,60x0,45 m stora, ligger i gravens ytterkant. Höjd, ca 0,80 m. Fyllning av röd sandjord.	5,5	4,5	0,8	Oval	Påträffades av maskinist Viktor Karlsson. Välbevarad. Den östra delen avtorvades för att utröna om det var en stensättning. Gräs, sly och enstaka mindre björkar avlägsnade försiktigt (S37). Ytan runtom är tillsynes röjd på sten. Ej störd av sentida aktiviteter.  Belägen tre meter SO om A2 stensättning.

