

Syrhåla 2:1 och 2:2

Göteborgs socken och kommun

Arkeologisk utredning



Syrhåla 2:1 och 2:2
Göteborgs socken och kommun
Arkeologisk utredning

Karin Olsson

Syrhåla 2:1 och 2:2, Göteborgs socken och kommun
Arkeologisk utredning

Rapport 2023:4

© Rio Göteborg Natur- och kulturkooperativ 2023

Länsstyrelsebeslut dnr: 431-49353-2020

Uppdragsnummer i Fornreg: 202201180

Lämningsnummer: -

Fastigheter: Syrhåla 2:1 och 2:2, Göteborgs socken, Göteborgs kommun, Västra Götalands län

Belägenhet i SWEREF 99: Norr 6401175 m, Öst 310760 m

Höjd över havet: 0-20 meter

Undersökningsområdets storlek: 27 4768 m², 27 hektar.

Beställare: Preem AB

Projektnummer: G2221

Projektansvarig: Petra Aldén Rudd

Fältansvarig: Karin Olsson

Övrig personal: Cathrine Färnström

För personalens meriter hänvisas till Rio Göteborg Natur- och kulturkooperativs hemsida

Fältarbetstid: 2022-10-24 – 2022-10-26

Arkiv: Rio Göteborg Natur- och kulturkooperativ

Foton: Där fotograf ej anges är bilder tagna av fältpersonalen

Omslagsbild: Östra delen av utredningsområdet. I förgrunden en yta uppbyggd av sprängsten, i bakgrunden ett område med tät slyskog. Foto mot NV.

Kartor och situationsplaner: Framställda av Rio Göteborg Natur- och kulturkooperativ med data från Fornsök och Lantmäteriet (medgivandeavtal © Lantmäteriet Dnr R50321710_140001, GSD-Terrängkartan efter Lantmäteriets Öppna data, CC0 Creative commons)

Redigering och layout: Sara Lyttkens, Berglund Lyttkens AB

Rio Göteborg Natur- och kulturkooperativ

Slakthusgatan 8 A

415 02 GÖTEBORG

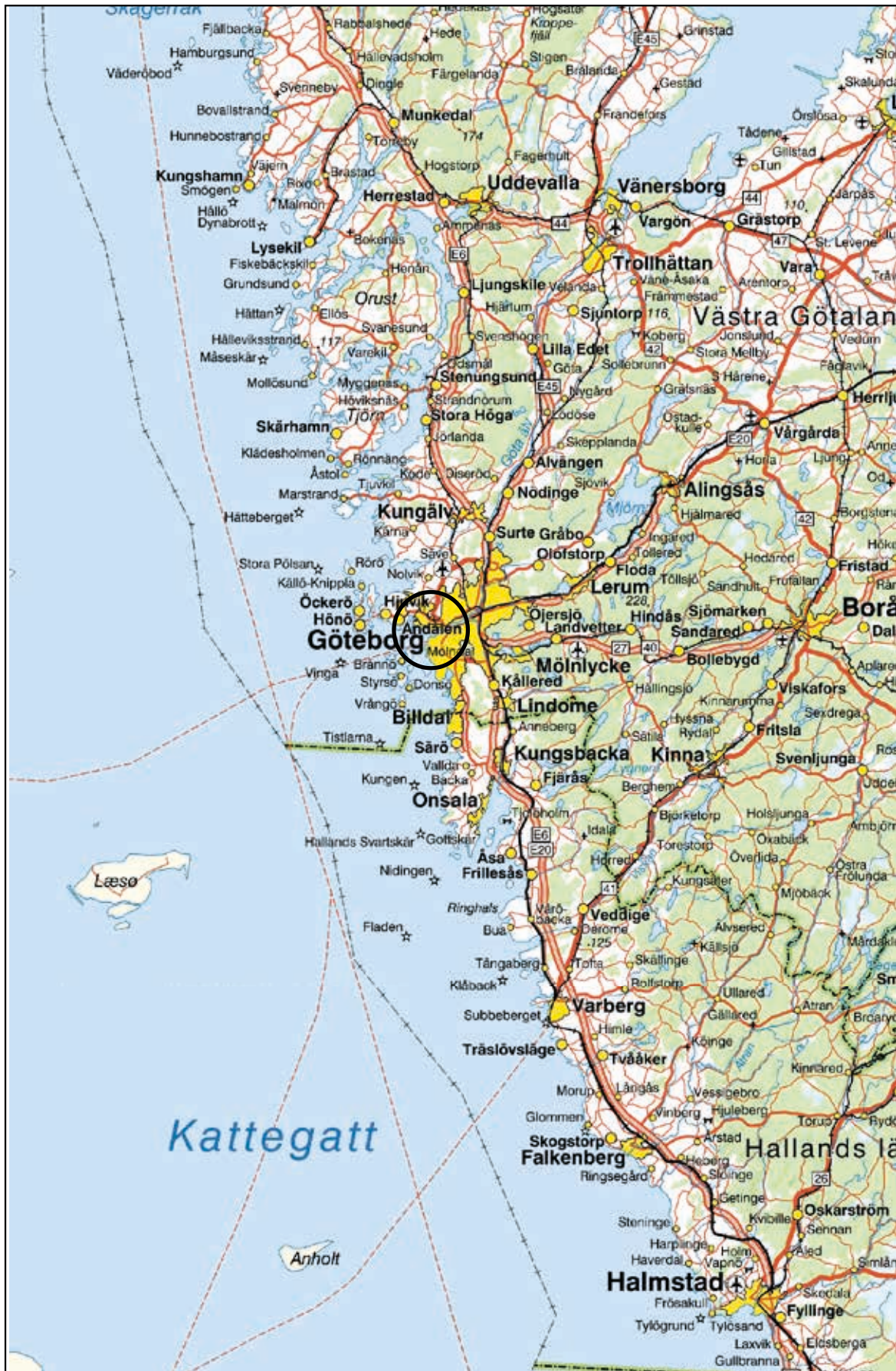
www.riogbg.se

kontakt@riogbg.se

INNEHÅLL

Sammanfattning.....	5
Bakgrund.....	7
Utredningsområdet.....	7
Fornlämningsmiljö, tidigare fynd och undersökningar.....	8
Syfte.....	8
Metod.....	8
Publik verksamhet.....	8
Undersökningsresultat.....	8
Fynd.....	8
Anläggningar.....	12
Analysresultat.....	12
Tolkning.....	12
Resultat gentemot undersökningsplanen.....	12
Antikvarisk bedömning.....	12
Källor.....	13
Bilagor.....	15

Bilaga 1. Schakt- och provgropsbeskrivningar



Figur 1. Översiktskarta med utredningsområdet markerat med svart ring. GSD Sverigekartan raster CC0. Skala 1:100 000.

Syrhåla 2:1 och 2:2

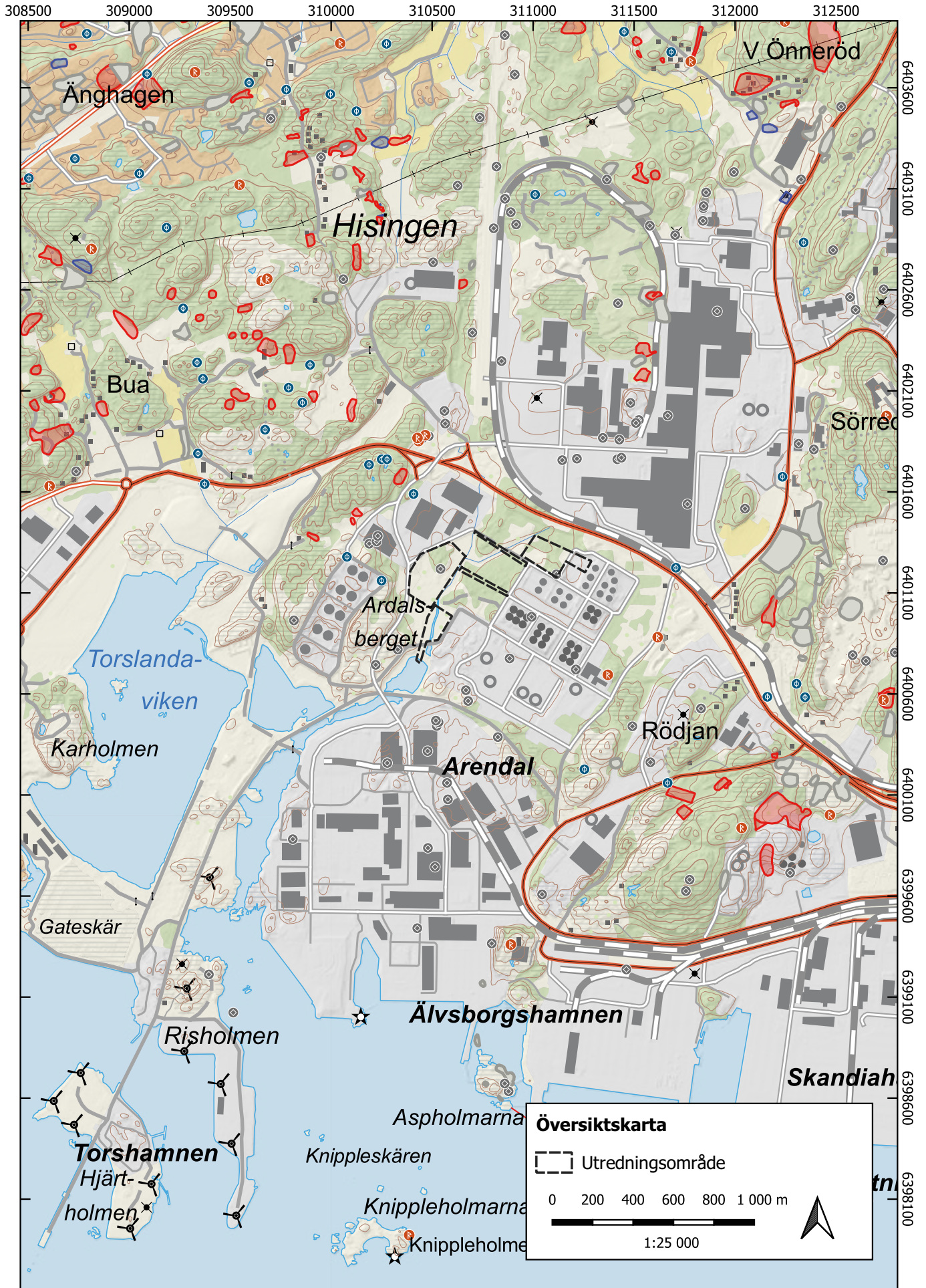
Göteborgs socken och kommun

Arkeologisk utredning

Sammanfattning

Rio Göteborg Natur- och kulturkooperativ har på uppdrag av Länsstyrelsen i Västra Götalands län genomfört en arkeologisk utredning inom fastigheterna Syrhåla 2:1 och 2:2, Göteborgs kommun. Utredningen föranleddes av att Preem AB, Preemraff Göteborg, hade för avsikt att uppföra anläggningar för tillverkning av HVO i området. Fältarbetet utfördes under tre dagar i oktober 2022. Utredningsområdet inventerades och därefter grävdes sju sökschakt som kompletterades med tio handgrävda provgropar inom de ytor grävmaskinen inte kunde komma åt.

Inget av antikvariskt intresse framkom under utredningen. Rio Göteborg Natur- och kulturkooperativ bedömer att inga ytterligare antikvariska åtgärder krävs.



Figur 2. Utredningsområdet mot GSD Terrängkartan vektor CC0. Skala 1:25 000.

Bakgrund

Preem AB, Preemraff Göteborg, hade för avsikt att uppföra anläggningar för tillverkning av HVO (hydrerad vegetabilisk olja) inom fastigheterna Syrhåla 2:1 och 2:2. Ombyggnationen behöver delvis ta naturmark inom raffinaderiområdet i anspråk. Länsstyrelsen ansåg att en arkeologisk utredning inom dessa områden var nödvändig innan Preem AB kunde gå vidare med sina planer.

Den arkeologiska utredningen genomfördes av arkeologer från Rio Göteborg Natur- och kulturkooperativ under tre dagar i oktober 2022, och hade något speciella förutsättningar. Raffinaderiets säkerhet krävde en del anpassning. Hela raffinaderiområdet är klassat som skyddsobjekt och enbart vissa delar av anläggningen fick förekomma i dokumentation, utöver den information som var allmänt tillgänglig via exempelvis fastighetskartan. Fotografier fick exempelvis inte tas inom eller i riktning mot anläggningen, och specialtillstånd krävdes för både kamera och GPS. Arkeologerna fick specialkläder med flamskydd samt en gasmätare som extra personlig skyddsutrustning och användandet av digital utrustning, såsom mobiltelefoner, var kraftigt begränsad.

Utredningsområdet

De berörda ytorna låg inom Rödjan/Syrhåla i Göteborgs socken på Hisingen i Göteborgs kommun (figur 1-2). Området är en del av södra Hisingen som idag präglas av tung industri, bland annat raffinaderier, och det här aktuella utredningsområdets delområden var cirka 27 hektar stort och höjden över havet varierade mellan cirka 0–25 meter.

Området var beläget i anslutning till Preemraffs raffinaderi i Syrhåla. Strax norr om området går väg 155 mot Torslanda. Utredningsområdets södra del bestod av ett delvis skogbeklätt bergsområde som sluttade ner mot Torslandaviken, på södra delen av Hisingen. Områdets nordvästligaste del utgjordes av en låglänt yta, en gammal åkermark, genom vilken det rinner en bäck. Kring bäcken ligger idag ett större område med vassbeväxt sankmark. Våtmarkens ytterområden har stabiliserats genom att flytta ut sprängsten från byggnationen av raffinaderiet och på så sätt skapat fast markytor. Dessa ytor och marken runt omkring var vid utredningstillfället tätt bevuxen med träd och sly (figur 3).

Genom den norra delen av området fanns även en grävd bäck i nord-sydlig riktning. Även här fanns större träd och stor mängd sly, men även ett par mer öppna ytor. I den södra delen av utredningsområdet fanns små bergknallar som till viss del blivit bortsprängda. Mycket lite av den ursprungliga topografin återstod inom utredningsområdet.



Figur 3. Miljöbild med bäcken och tät vegetation.

Fornlämningssmiljö, tidigare fynd och undersökningar

I den kringliggande fornlämningssmiljön återfinns boplatser, ofta belägna i bergsområdenas sluttningar, ner mot de mer låglänta miljöerna. På bergshöjderna har ofta gravar placerats, exempelvis L1960:2204 och L1960:1652 direkt öster om det angivna utredningsområdet (figur 4).

Intill L1960:2204 finns i fornlämningsregistret en notering om att det kan finnas ytterligare en grav i anslutning till den kända lämningen. Tidigare låg L1960:1618, ett röse central inom raffinaderiets område och strax söder om låg röset L1960:1617. Det finns inga uppgifter i Forsök om arkeologiska undersökningar av lämningarna.

I närområdet finns även fyndplatser för slagen flinta registrerade, exempelvis L1960:2321. Materialet från denna plats beskrivs som bestående av "rikligt med redskap, skärvor och flintor". Fyndplatsen har enligt noteringen ett osäkert läge (Forsök 2023). Inom området fanns det tidigare fornlämningar registrerade, L1960:1616 bestående av en hög och en stensättning.

Inom utredningsområdet fanns även två fornlämningsliknande lämningar. L1960:2183 beskriven i Forsök som en, sannolikt naturlig, rest sten vid en bergsklyfta, och L1960:1634 beskriven som två stenar vid en naturlig spricka i berget. I sprickan fanns vid inventeringstillfället ett antal flintavslag och en tvåöring (Forsök 2022). Väster om området finns en grav, i form av en stensättning, L1970:6762, samt en hållristningslokal, L1959:2231, båda med aktivt lagskydd.

Syfte

Syftet med den arkeologiska utredningen var att ta reda på om fornlämningar fanns inom området och om de skulle beröras av det planerade arbetsföretaget. Utredningen skulle även preliminärt avgränsa eventuellt nyupptäckta fornlämningar inom utredningsområdet. Resultaten från utredningen ska kunna användas vid Länsstyrelsens fortsatta tillståndsprövning och utgöra underlag inför eventuella kommande arkeologiska åtgärder. Resultaten ska också kunna användas som underlag i företagarens planering.

Metod

Området som innefattades av utredningen utgjordes av sammanlagt 10 ytor, varav fyra ytor som skulle utredas (yta 3-6), tre ytor som var störda av recent aktivitet, men som skulle besiktigas okulärt (yta 7-9), och två ytor (yta 1-2 och 10) som bedömdes som så störda att de kunde utgå från utredningen (figur 5).

I inledningsfasen av fältarbetet inventerade området. Därefter togs sökschakt upp med grävmaskin. Schakten förlades jämnt över ytan, utifrån topografin och iakttagelser gjorda under inventeringen. I de områden som inte kunde nås med grävmaskin grävdes provgropar. Alla schakt/provgropar mättes in med RTK-GPS. Schakten och provgroparna dokumenterades med beskrivning och fotografi.

Publik verksamhet

Det fanns ingen plan för en publik verksamhet i undersökningsplanen eller i tillhörande kostnadsberäkning. Utredningsområdet befann sig inom avstängt område och var ej tillgänglig för allmänheten. Arbetsområdet är dessutom klassat som skyddsobjekt varför informationen som skulle kunna delges allmänheten var begränsad.

Undersökningsresultat

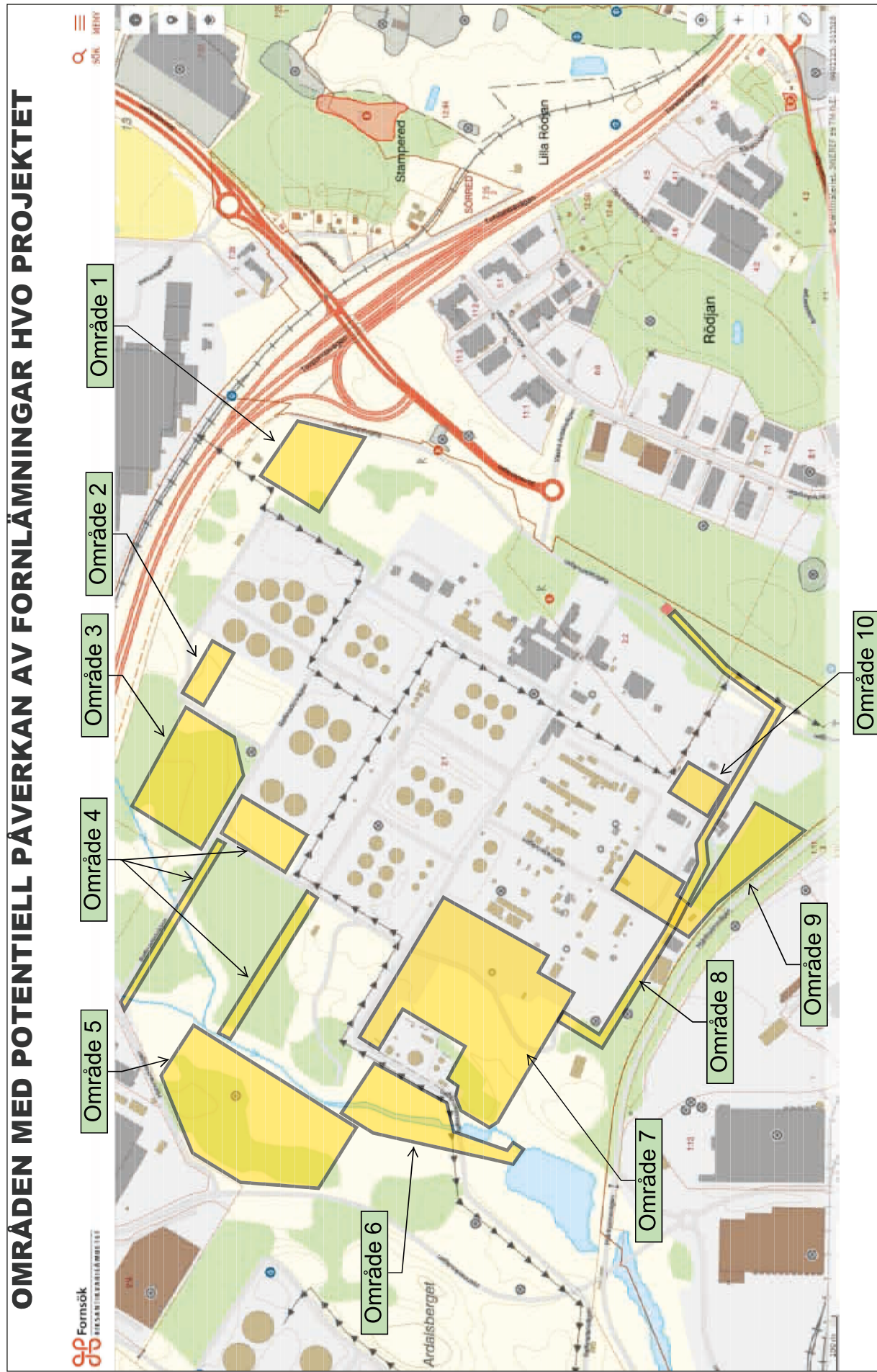
Inom de fyra delytorna 3-6 grävdes 7 sökschakt, S1-7 (figur 6, bilaga 1). Sökschakten kompletterades med 10 provgropar, PG 1-10, inom de ytor som ej kunde nås med grävmaskin (bilaga 1). Den generella lagerföljden i schakten utgjordes av 0,1 meter förna/grässvål följt av 0,1 meter brun humös sand och därefter lerig silt/sand. Flera av de upptagna grävenheterna innehöll sprängsten.

Inom området för provgropsgrävandet noterade en husgrund och en damm. Inget av objekten uppvisade de kriterier som krävs för fornlämning, och tolkas vara yngre än år 1850. Samtliga schakt och provgropar var tomma på fynd och inga förhistoriska anläggningar påträffades.

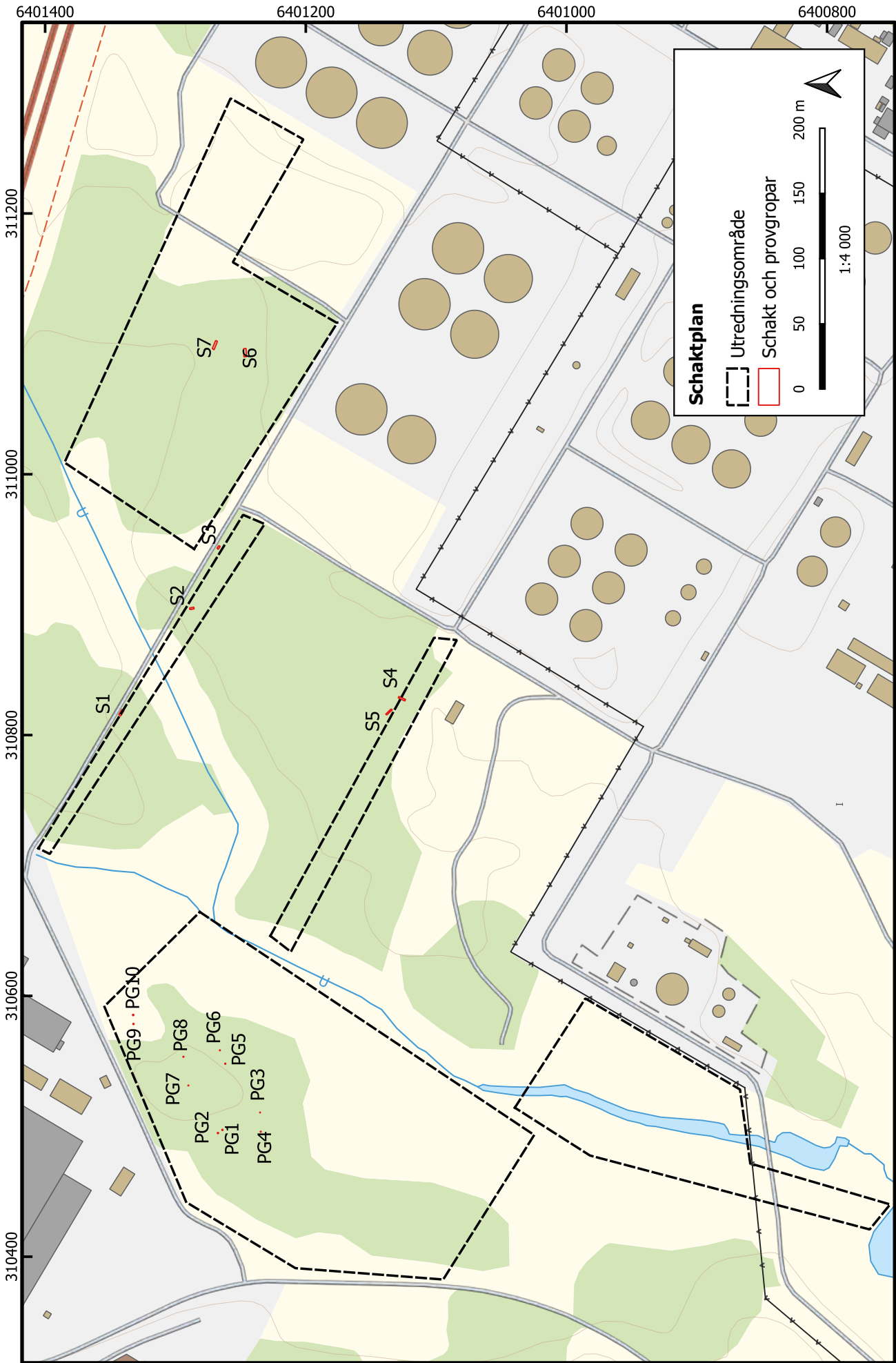
Fynd

Inga fynd noterades vid den arkeologiska utredningen.

OMRÅDEN MED POTENTIELL PÅVERKAN AV FORNLÄMNINGAR HVO PROJEKTET



Figur 5. Ytindelning 1-10 av utredningsområdet. Kartan är hämtad från uppdragets förfrågningsunderlag.



Figur 6. Schaktplan. Sökschakt S1-7 och provgropar PG1-10. Skala 1:4 000.

Anläggningar

Inga anläggningar framkom vid den arkeologiska utredningen.

Analysresultat

Inga prover för naturvetenskapliga analyser togs vid den arkeologiska utredningen.

Tolkning

Utifrån fornlämningsmiljön i närområdet fanns möjligheter till att inom det aktuella utredningsområdet påträffa fornlämningar och övriga kulturhistoriska lämningar.

Stora delar av de aktuella ytorna har emellertid påverkats av verksamheter i senare tid, och delar av undersökningsområdet var även för sankt för att schakta i, och inga nya lämningar framkom i samband med utredningen.

Resultat gentemot undersökningsplanen

Den arkeologiska utredningen genomfördes enligt plan.

Antikvarisk bedömning

Rio Göteborg Natur- och kulturkooperativ bedömer att inga ytterligare antikvariska åtgärder krävs inom utredningsområdet.

Källor

Digitala källor

Fornsök

2023

<https://app.raa.se/open/fornsok/>

Bilagor

Bilaga 1. Schakt- och provgropsbeskrivningar

Alla måttangivelser är i meter.

Nr	Mått	Lager	Beskrivning	Kommentar
S1	4,6 x 1,5	0,00-0,10 0,10-0,30	Grässvål och grus Sprängsten	
S2	3,3 x 1,5	0,00-0,10 0,10-0,17	Grässvål och grus Sprängsten	
S3	3 x 1,5	0,00-0,12 0,10-0,17	Grässvål och grus Sprängsten	
S4	5,5 x 1,5	0,10-0,27 0,27-0,40	Brun humös silt Grå/orange lerig silt	Recent keramik, järnskrot
S5	6 x 1,5	0,00-0,30 0,30-0,42 0,42-0,52	Brun humös silt Rödbrun sandig grus Ljus beige lerig silt, en del sten och block	Avbrutet pga berg i O delen av schaktet
S6	6,5 x 1,5	0,00-0,20 0,20-0,45 0,45-0,62 0,62-0,70	Mörkbrun sandig silt, mycket rötter Brun silt Rödbrun sandig grus Beige lerig silt med sten och block	Berg i NO delen av schaktet
S7	7 x 1,5	0,00-0,25 0,25-0,40	Brun humös silt Ljus rödbrun silt	Berg i SV delen av schaktet
PG 1	0,5 x 0,5	0,00 - 0,12 0,12 - 0,18	Brun humös silt, mycket rötter Ljusbrun något lerig silt	
PG 2	0,5 x 0,5	0,00 - 0,13 0,13 - 0,19	Brun humös silt Ljusbrun något lerig silt	
PG 3	0,5 x 0,5	0,00 - 0,12 0,12 - 0,15	Brun humös silt, rötter Ljusbrun lerig silt	
PG 4	0,5 x 0,5	0,00 - 0,07 0,07 - 0,09	Grässvål och brun humös silt Ljusbrun något lerig silt. Rikligt med rötter	Modernt tegel

Nr	Mått	Lager	Beskrivning	Kommentar
PG 5	0,5 x 0,5	0,00 - 0,08 0,08 - 0,18	Grässvål + brun humös silt Ljsubrun något lerig silt. Rikligt med rötter	
PG 6	0,5 x 0,5	0,00 - 0,10 0,10 - 0,13	Brun humös silt, mycket rötter Gråbrun silt	
PG 7	0,5 x 0,5	0,00 - 0,10	Grässvål + torvig humus	Mycket fuktigt och vatten trängde upp direkt
PG 8	0,5 x 0,5	0,00 - 0,15	Grässvål + mörkbrun humös sand En del sten, upp till ca 15 cm stora	Avbruten pga berg
PG 9	0,5 x 0,5	0,00 - 0,23 0,23 - 0,25	Gråbrun humös silt. Stor mängd rötter Grå lera	
PG 10	0,5 x 0,5	0,00 - 0,10 0,10 - 0,30 0,30 - 0,31	Grässvål + siltig humus Gråbrun humös silt Grå lerig silt	Troligen äldre matjordlager. Modernt tegel + slagg

