

# Del av fastigheten Brunn 11:95, Ulricehamns socken och kommun

Arkeologisk utredning







# **Del av fastigheten Brunn 11:95, Ulricehamns socken och kommun**

Arkeologisk utredning

Caj Carlstein och Lina Håkansdotter

**RI**  **GÖTEBORG**  
NATUR- OCH KULTURKOOPERATIV

**Del av fastigheten Brunn 11:95, Ulricehamns socken och kommun  
Arkeologisk utredning**

**Rapport 2023:21**

© Rio Göteborg Natur- och kulturkooperativ 2023

Länsstyrelsebeslut dnr: 431-40746-2022

Uppdragsnummer i Fornreg: 202300405

Lämningsnummer: L2023:2329, L2023:2330, L2023:2331, L2023:2332, L2020:2675

Fastighet: Brunn 11:95, Ulricehamn socken, Ulricehamns kommun, Västra Götalands län län

Belägenhet i SWEREF 99: Norr 6407580 m, Öst 404050 m

Höjd över havet: 177 - 190 meter

Undersökningsområdets storlek: 84 000 m<sup>2</sup>

Beställare: Ulricehamns kommun

Projektnummer: G2304

Projektansvarig: Magnus von der Luft

Fältansvarig: Lina Håkansdotter

Övrig personal: Caj Carlstein

För personalens meriter hänvisas till Rio Göteborg Natur- och kulturkooperativs hemsida

Fältarbetstid: 2023-05-29 – 2023-06-01

Arkiv: Rio Göteborg Natur- och kulturkooperativ

Foton: Där fotograf ej anges är bilder tagna av fältpersonalen

Omslagsbild: Arkeolog Caj Carlstein schaktar bland röjningsrösena i eklunden, där ett område med fossil åkermark sedermera blev registrerat som L2023:2329.

Kartor och situationsplaner: Framställda av Rio Göteborg Natur- och kulturkooperativ med data från Fornsök och Lantmäteriet (medgivandeavtal © Lantmäteriet Dnr R50321710\_140001, GSD-Terrängkartan efter Lantmäteriets Öppna data, CC0 Creative commons).

Redigering och layout: Sara Lyttkens, Berglund Lyttkens AB

Rio Göteborg Natur- och kulturkooperativ

Slakthusgatan 8 A

415 02 GÖTEBORG

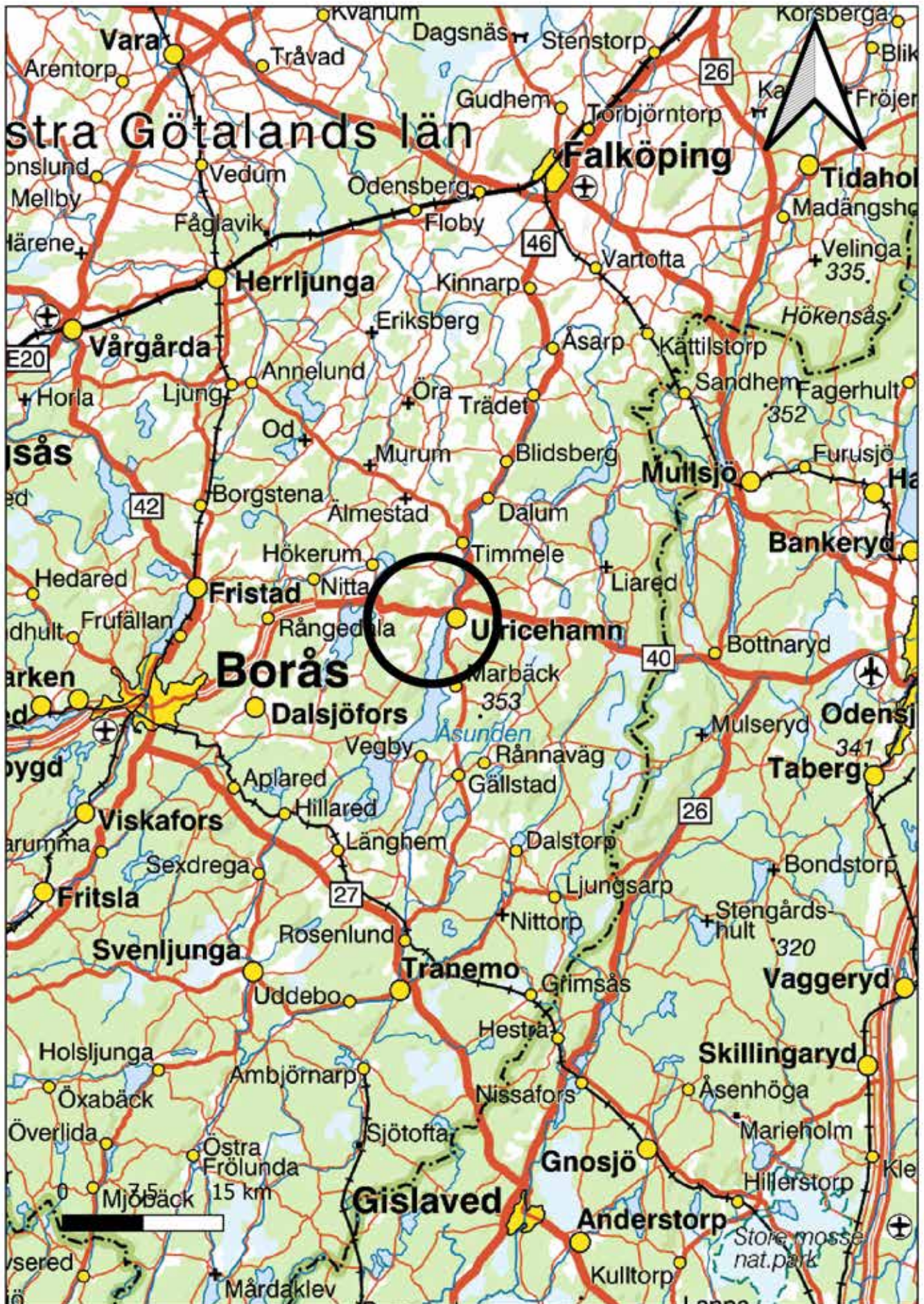
[www.riogbg.se](http://www.riogbg.se)

[kontakt@riogbg.se](mailto:kontakt@riogbg.se)

## INNEHÅLL

Sammanfattning.....	5
Bakgrund.....	7
Utredningsområdet.....	7
Tidigare fynd och undersökningar.....	11
Syfte.....	11
Metod.....	11
Kart- och arkivstudier.....	11
Undersökningsresultat.....	17
L2023:2329, område med fossil åkermark.....	17
L2023:2330, område med fossil åkermark.....	21
L2023:2331, hägnad.....	21
L2023:2332, hägnad.....	21
Tolkning.....	23
Antikvarisk bedömning.....	24
Källor.....	25
Bilagor.....	27
<i>Bilaga 1. Schaktbeskrivningar.....</i>	<i>28</i>





Figur 1. Översiktskarta med utredningsområdet markerat med ring. Skala 1:500 000.



# Del av fastigheten Brunn 11:95, Ulricehamns socken och kommun

## Arkeologisk utredning

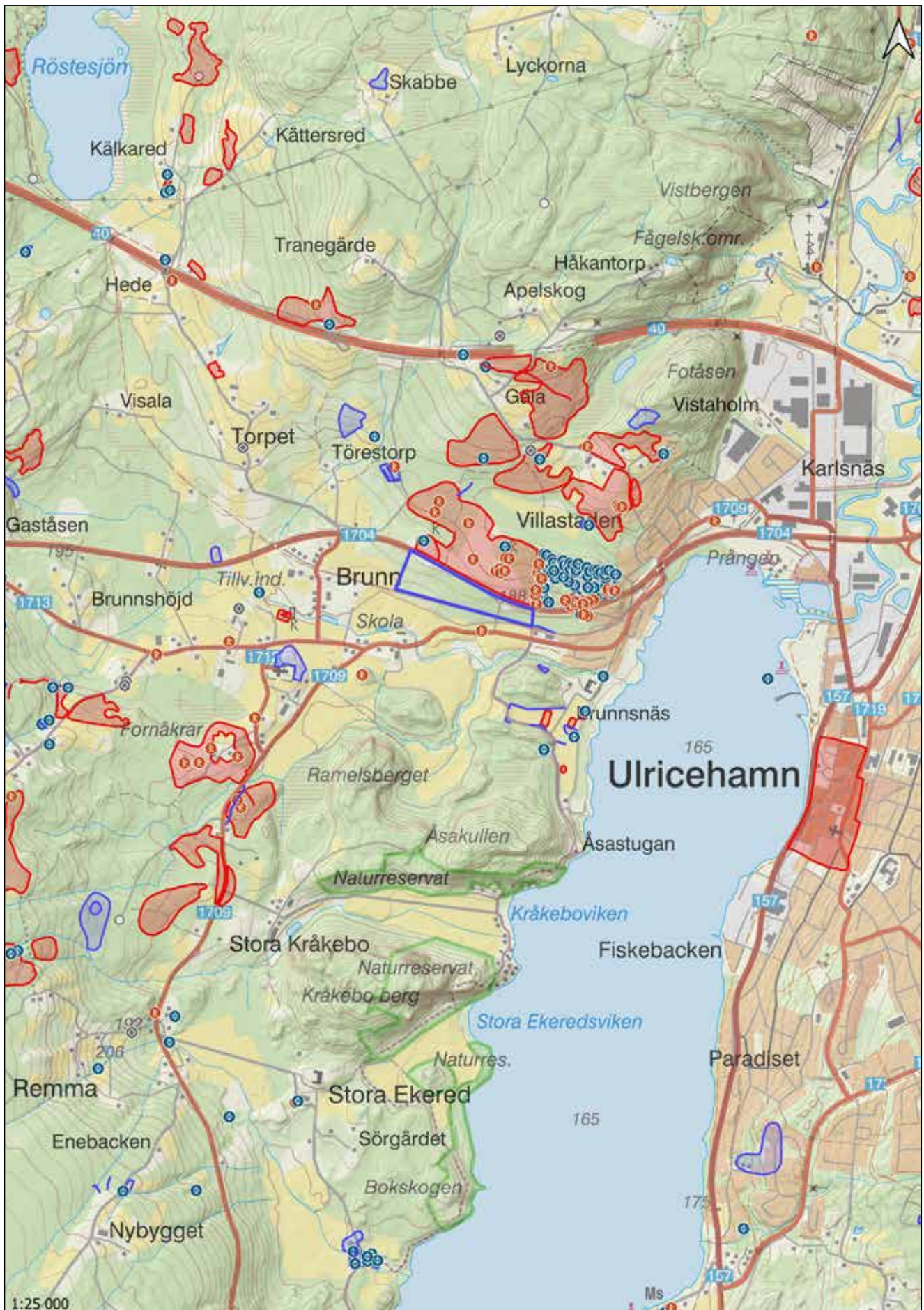
### Sammanfattning

Inför ny detaljplan har Rio Göteborg Natur- och kulturkooperativ genomfört en arkeologisk utredning av en del av fastigheten Brunn 11:95, Ulricehamns socken och kommun. Utredningen utfördes på uppdrag av Länsstyrelsen Västra Götalands län, efter beslut med diarienummer 431-40746-2022, under fyra dagar i maj-juni 2023. Beställare var Ulricehamns kommun. Utredningen inleddes med att området inventerades och karterades till fots, varefter sökschakt drogs med grävmaskin under två dagar. Under utredningen registrerades två områden med fossil åkermark samt två hägnader. Sökschaktsgrävningen resulterade inte i några fynd eller anläggningar av förhistorisk karaktär, däremot kunde ett äldre odlingslager observeras under matjorden i flera av de schakt som drogs inom områdena med fossil åkermark. Efter avslutad utredning har följande lämningar registrerats:

<i>Fornlämning</i>	<i>Typ</i>
L2023:2329	Fossil åker
L2023:2330	Fossil åker

<i>Övrig kulturhistorisk lämning</i>	<i>Typ</i>
L2023:2331	Hägnad
L2023:2332	Hägnad

Därtill gavs den sedan tidigare kända hägnaden L2020:2675 (övrig kulturhistorisk lämning) en ny utbredning då den befanns fortsätta från den tidigare utredda, intilliggande fastigheten in i aktuellt utredningsområde.



Figur 2. Undersökningsområdet markerat med blå linje mot Topografisk webbkarta och Terrängskuggning (Lantmäteriet CC) Skala 1:25 000.



## Bakgrund

Bakgrunden till den arkeologiska utredningen var att Ulricehamns kommun planerade att inlemma området i en ny detaljplan för bostäder.

## Utredningsområdet

Det aktuella utredningsområdet är cirka 8,4 hektar stort och beläget söder om väg 1704, (riksväg 40:s gamla sträckning), vid Brunn i Ulricehamns socken och kommun (Figur 1, 2). Under historisk tid har området legat under Brunns socken. Området utgörs idag av ängsmark i väster och skog i öster. Området sluttar lätt mot söder. Utredningsområdet utgjordes av ett mestadels skogbevuxet område, i vilket de östra och centrala delarna bestod av uppvuxen granskog och genomkorsades av ett fåtal äldre körvägar. I den västra delen av utredningsområdet bestod vegetationen av lågt växande sly och lövskog vilket försämrade framkomlighet och sikt något (Figur 3). I den nordvästra delen av utredningsområdet fanns en eklund bestående av ett tiotal höga, flerhundraåriga ekar, som omgavs av öppen mark (Figur 4). I den sydvästra delen av utredningsområdet fanns vissa mindre ytor som relativt nyligen utgjort åker/betesmark. Över hela utredningsområdet visade marken spår av skogsbruk och markberedning i sen tid i form av körspår, dikning, gallring och anläggande av dammar (Figur 5).

Inom det aktuella området fanns sedan tidigare inga kända fornlämningar eller övriga kulturhistoriska lämningar. I närområdet (en radie på cirka 500 meter) återfinns ett större antal kända lämningar i form av ett gravfält (L1963:1652), rösen (L1963:1072 och L1963:1656), stensättningar (L1959:1157, L1959:1158, L1963:1144, L1963:1657 och L1963:1658), en hög (L1963:1651), en stenkrets/stenrad (L1963:1074), hållristningslokaler (L1963:1070, L1963:1073 och L1963:1659), fossil åker (L1964:7492, L2020:2656, L2020:2657 och L2020:2658), ett röjningsröse (L2020:2659), en färdväg (L1963:621), en hägnad (L2020:6275), ett vägmärke (L1963:557), småindustriområden/stenbrott (L2020:2660 och L2020:2661), ett brott/täkt (L2020:2662) och en samlingsplats (L1960:9176) (Figur 6-7, Fornreg 2023).



Figur 3. Översiktsbild över den västra halvan av området, vilken var tätbevuxen med sly och något svårforcerad. Foto mot S.



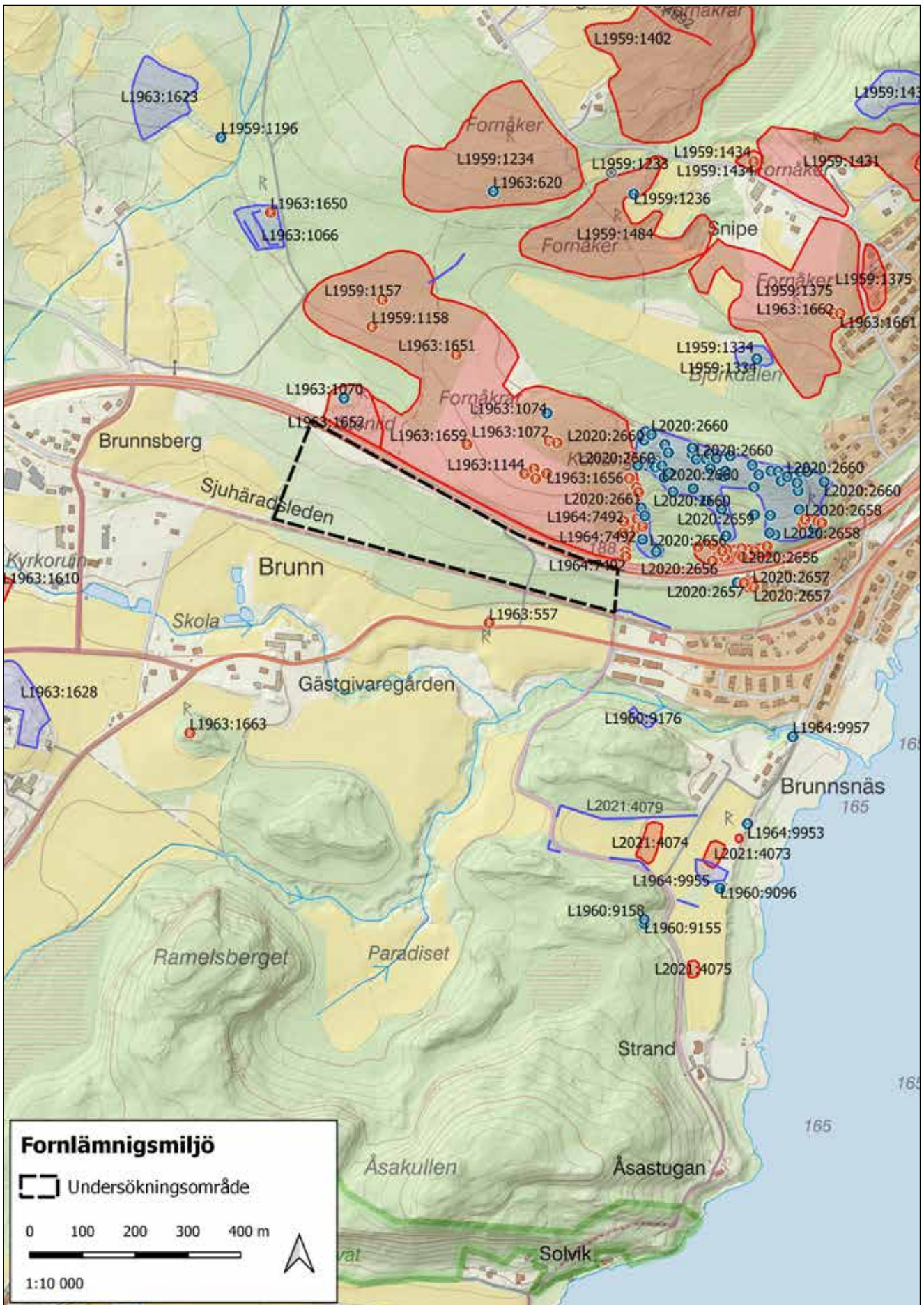


*Figur 4 (ovan). Eklunden i den västra delen av området. Foto mot SO.*



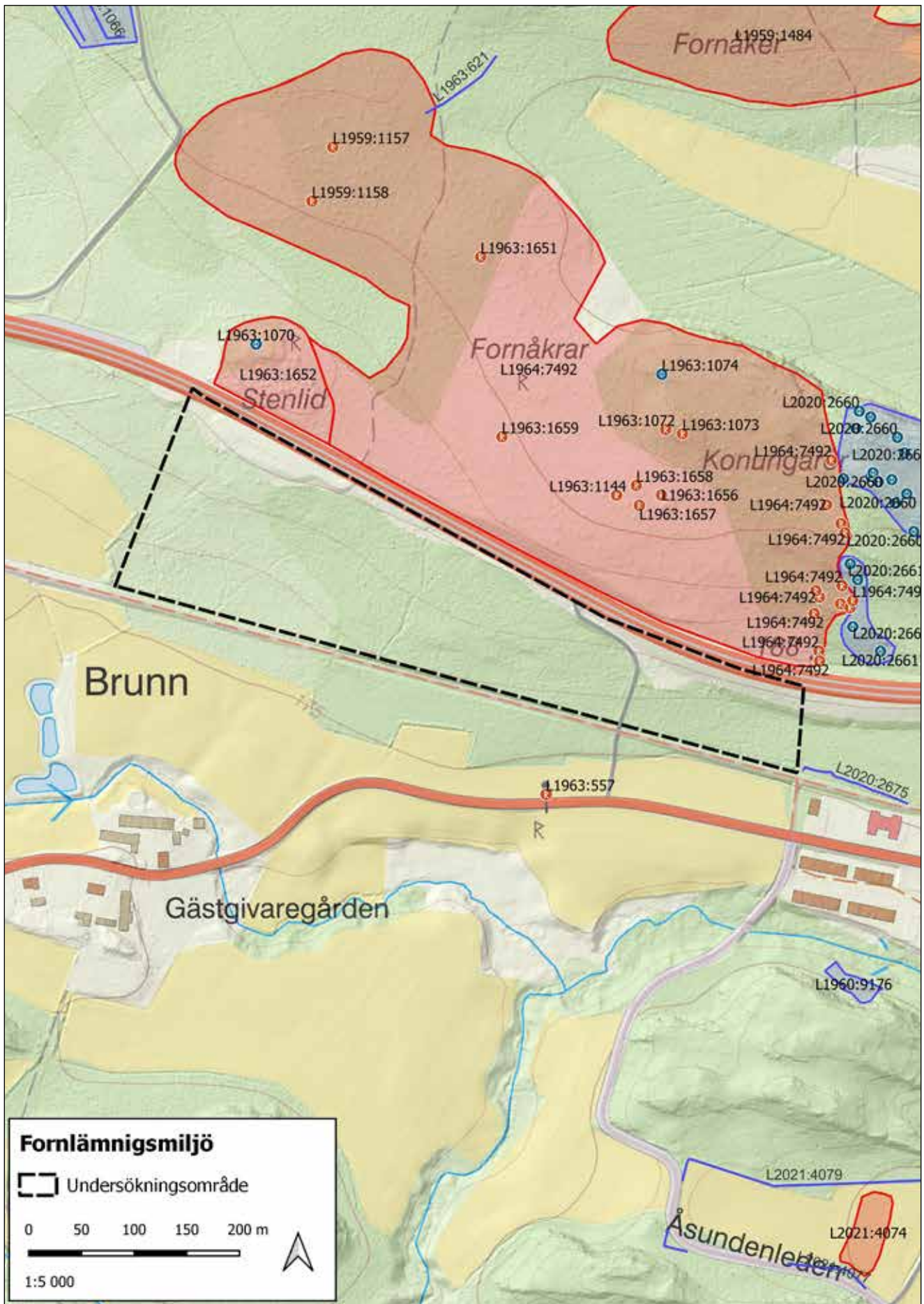
*Figur 5 (t.h). Ett djupt dike löpte i nordsydlig riktning genom västra delen av utredningsområdet. Foto mot N.*





Figur 6. Fornlämningssmiljön kring undersökningsområdet mot Topografisk webbkarta och Terrängskuggning (Lantmäteriet CCO). Skala 1:10 000.





Figur 7. Fornlämningssmiljön kring undersökningsområdet mot Topografisk webbkarta och Terrängskuggning (Lantmäteriet CCO) Skala 1:5000.



Särskilt rikt på lämningar är området direkt norr om det aktuella utredningsområdet (norr om gamla riksväg 40), i form av en fornlämningsmiljö med gravar och gravfält samt ett större område med fossil åkermark. I samband med en arkeologisk utredning som utfördes under 2020, öster om den nu aktuella ytan, framkom ytterligare röjningsröseområden samt lämningar från stenbrottsverksamhet (se nedan).

Inför utredningen talade alltså fornlämningsmiljön för att ytterligare lämningar från förhistorisk och historisk tid kunde komma att påträffas inom det aktuella utredningsområdet.

## **Tidigare fynd och undersökningar**

År 2020 utförde Rio Göteborg Natur- och kulturkooperativ en arkeologisk utredning inom området Snipe, som angränsar till det nu aktuella utredningsområdets östra del (Carlstein & von der Luft 2020). Vid denna utredning registrerades flera områden med fossil åkermark, röjningsrösen, spår av stentäkt från historisk tid samt en hägnad. Merparten av de vid denna utredning registrerade lämningarna ligger norr om den gamla riksväg 40. Förutom hägnaden, L2020:2675, som befanns fortsätta in i det nu aktuella utredningsområdet (se nedan), låg inga av de vid Snipe-utredningen registrerade lämningarna i närheten av det nu aktuella utredningsområdet.

Cirka 200 meter söder om det nu aktuella utredningsområdet, i ett område som angränsade till säteriet Brunnsnäs och Åsundens strand, genomfördes år 2021 en arkeologisk utredning av Rio Göteborg Natur- och kulturkooperativ. Vid denna utredning registrerades ytterligare ett flertal hägnader, en gravhög och tre boplatsområden. De sistnämnda bestod av fyra härdar och en grop som påträffades i samband med sökschaktsgrävning (Carlstein & von der Luft 2021).

## **Syfte**

Syftet med den arkeologiska utredningen var att ta reda på huruvida fornlämningar berördes av det planerade arbetsföretaget, samt att preliminärt avgränsa nyupptäckta fornlämningar inom utredningsområdet. Resultaten från utredningen skulle kunna användas vid Länsstyrelsens fortsatta tillståndsprövning, utgöra underlag inför eventuella kommande arkeologiska åtgärder samt användas som underlag i företagarens planering.

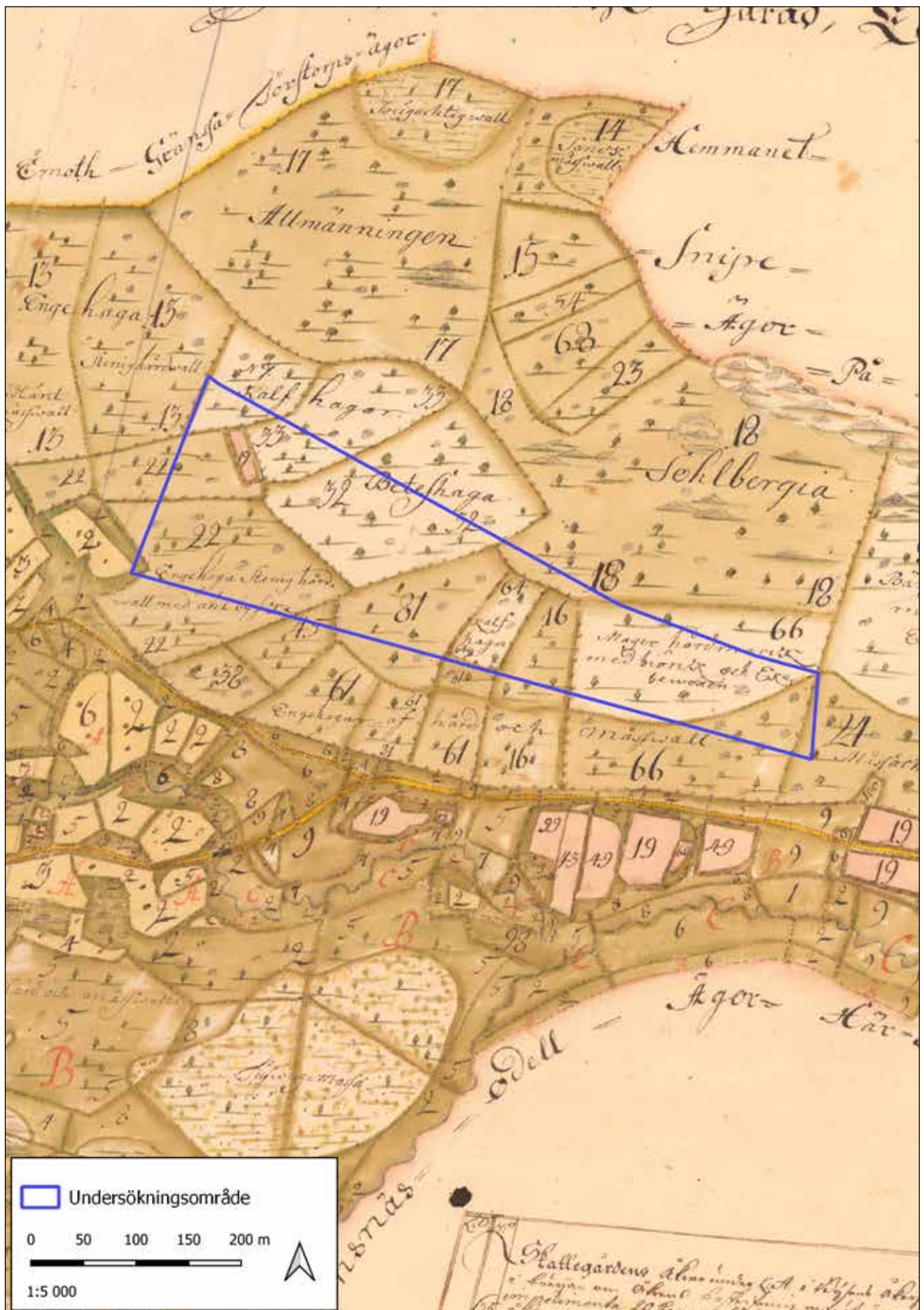
## **Metod**

Utredningen inleddes med att området under två dagar inventerades och karterades till fots. Därefter upptogs sammanlagt 22 sökschakt inom de delar av utredningsområdet som var framkomliga, samt bedömdes kunna innehålla spår av förhistorisk aktivitet. Sökschaktsgrävningen genomfördes under två dagar. Den blockrika och bitvis tätbevuxna terrängen i utredningsområdet gjorde att viss tid behövde avsättas till förflyttning av grävmaskinen mellan olika delar av utredningsområdet.

## **Kart- och arkivstudier**

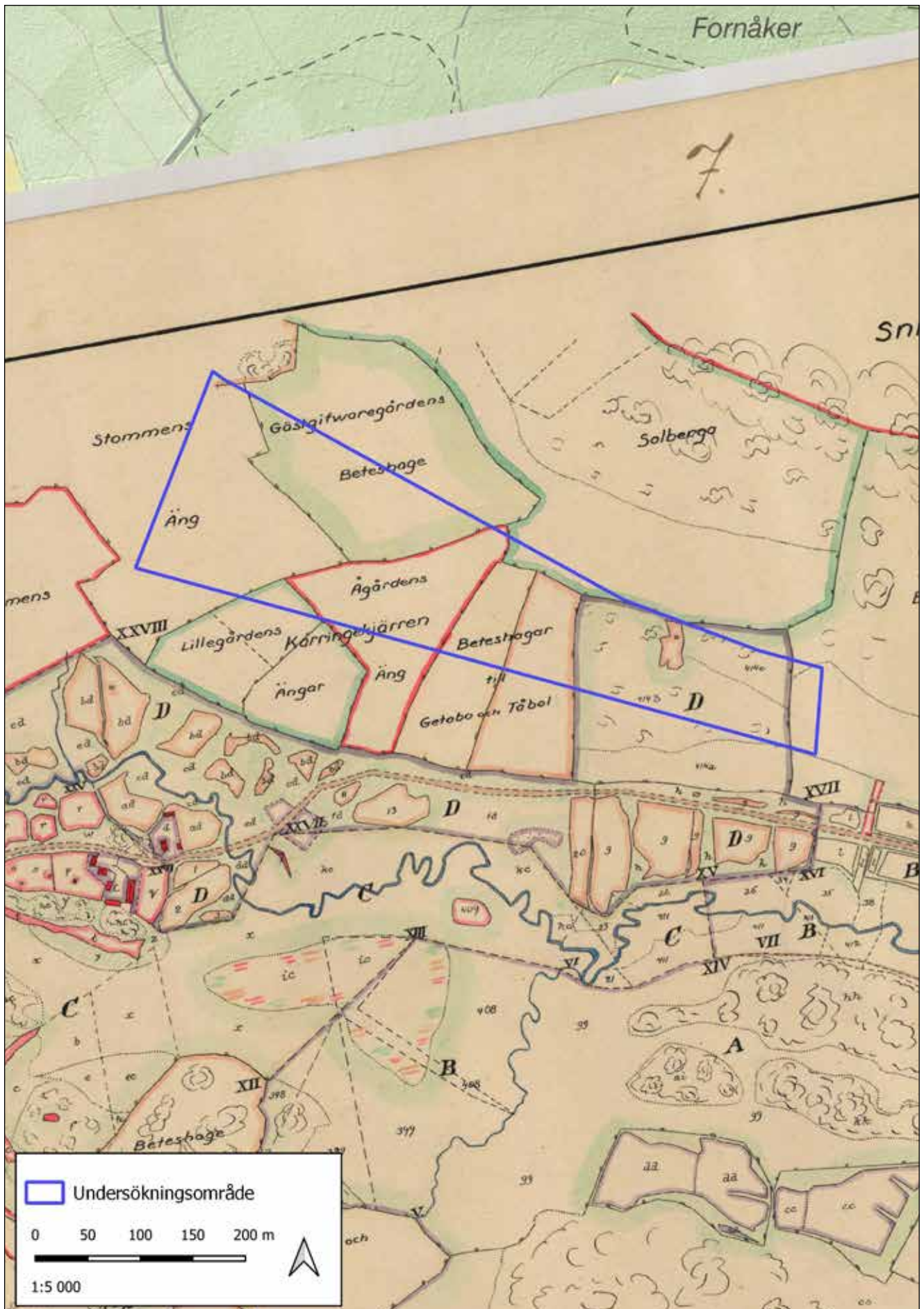
Enligt tillgängligt historiskt kartmaterial över utredningsområdet tycks större delen av området i historisk tid ha utgjorts av äng och betesmark. Norrut (på andra sidan gamla riksväg 40), mot det område där den fossila åkermarken L1964:7492 ligger, tycks marken ha utgjort utmark. På en karta från 1734 såväl som på 1810 års enskifteskarta syns hur utredningsområdet med omgivande marker är uppdelat i äng och bete tillhörande olika gårdar (Figur 8–9, Lantmäteriet 2023a, b). På enskifteskartan syns även en liten inäga med en utmärkt torpbyggnad eller liknande, vilken skulle kunna vara synonym med de bebyggelserester som under utredningen observerades i anslutning till hägnaden L2023:2331.

På laga skifteskartan från 1880 samt den häradsekonomiska kartan syns hur större delen av området tycks bestå av betes- och utmark, med undantag för den lilla inägan (Figur 10–11, Lantmäteriet 2023c, d), och på den ekonomiska kartan från 1960-talet har järnvägen, en del av Västra centralbanan, tillkommit (Figur 12, Lantmäteriet 2023e). Denna avgränsar, numera i form av gång- och cykelbana, området söderut. En del av de tidigare ängs- och betesmarkerna tycks i mitten av 1900-talet ha övergivits och blivit en del av den skogbeväxta utmarken, som bredde ut sig norr om järnvägen fram tills att den gamla riksväg 40 byggdes ett par år efter att den ekonomiska kartan ritades. På alla tre kartor är torpet Stenliden markerat strax nordväst om utredningsområdet.



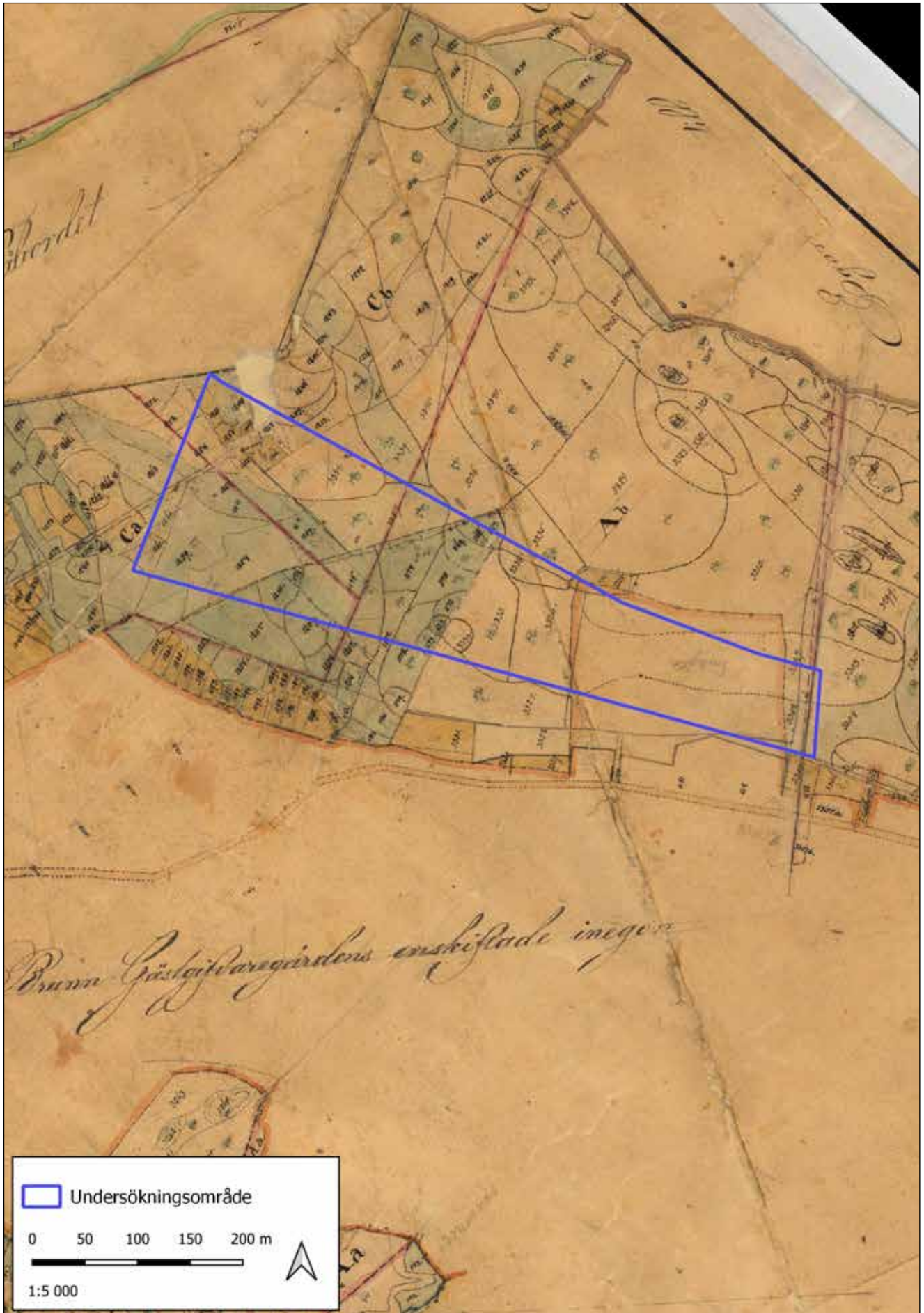
Figur 8. Historisk karta över Brunnsby från 1734. Skala 1:5000.





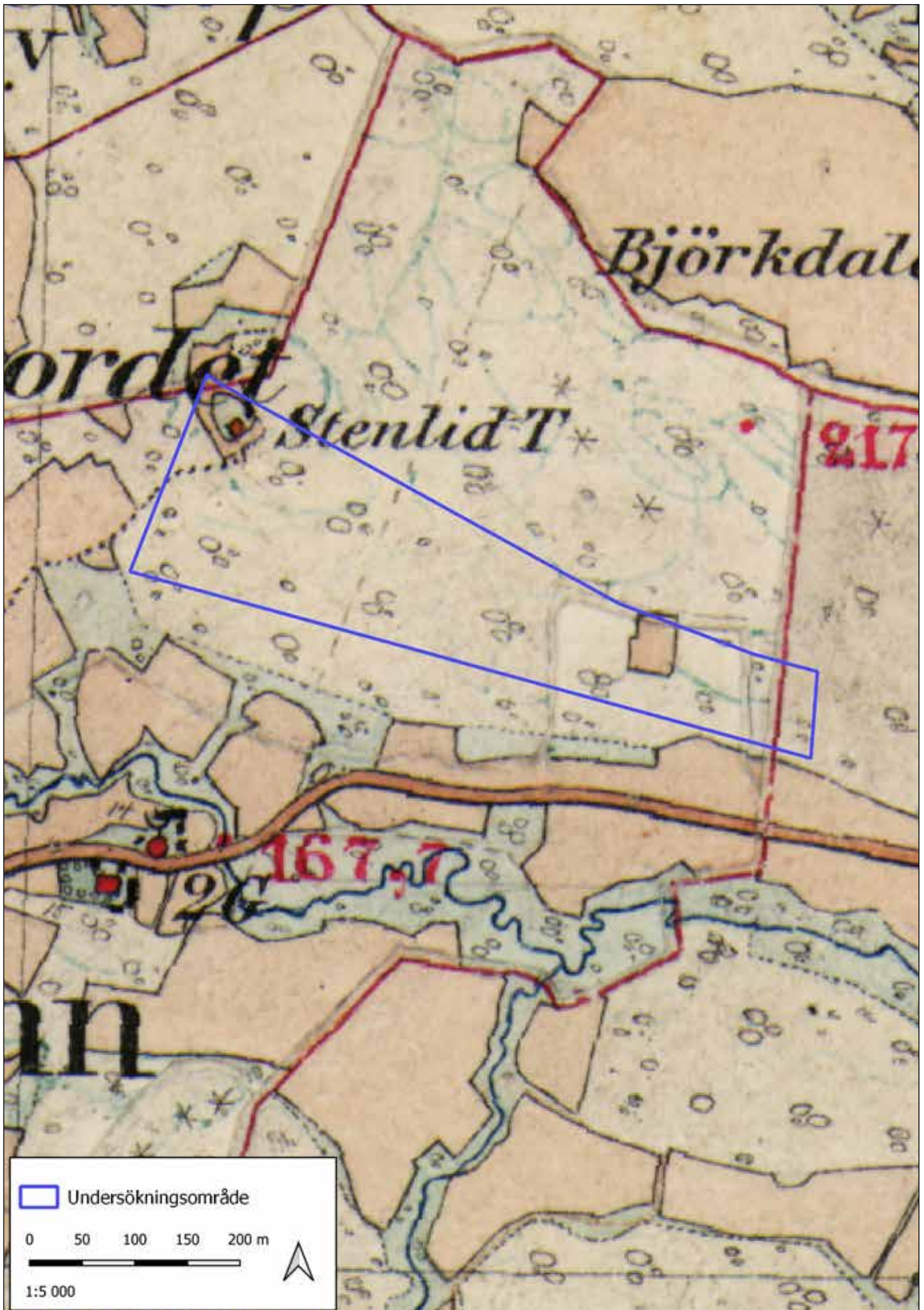
Figur 9. Utsnitt ur den rektifierade enskifteskartan över Brunn, 1810, med utredningsområdet markerat. Skala 1:5000.





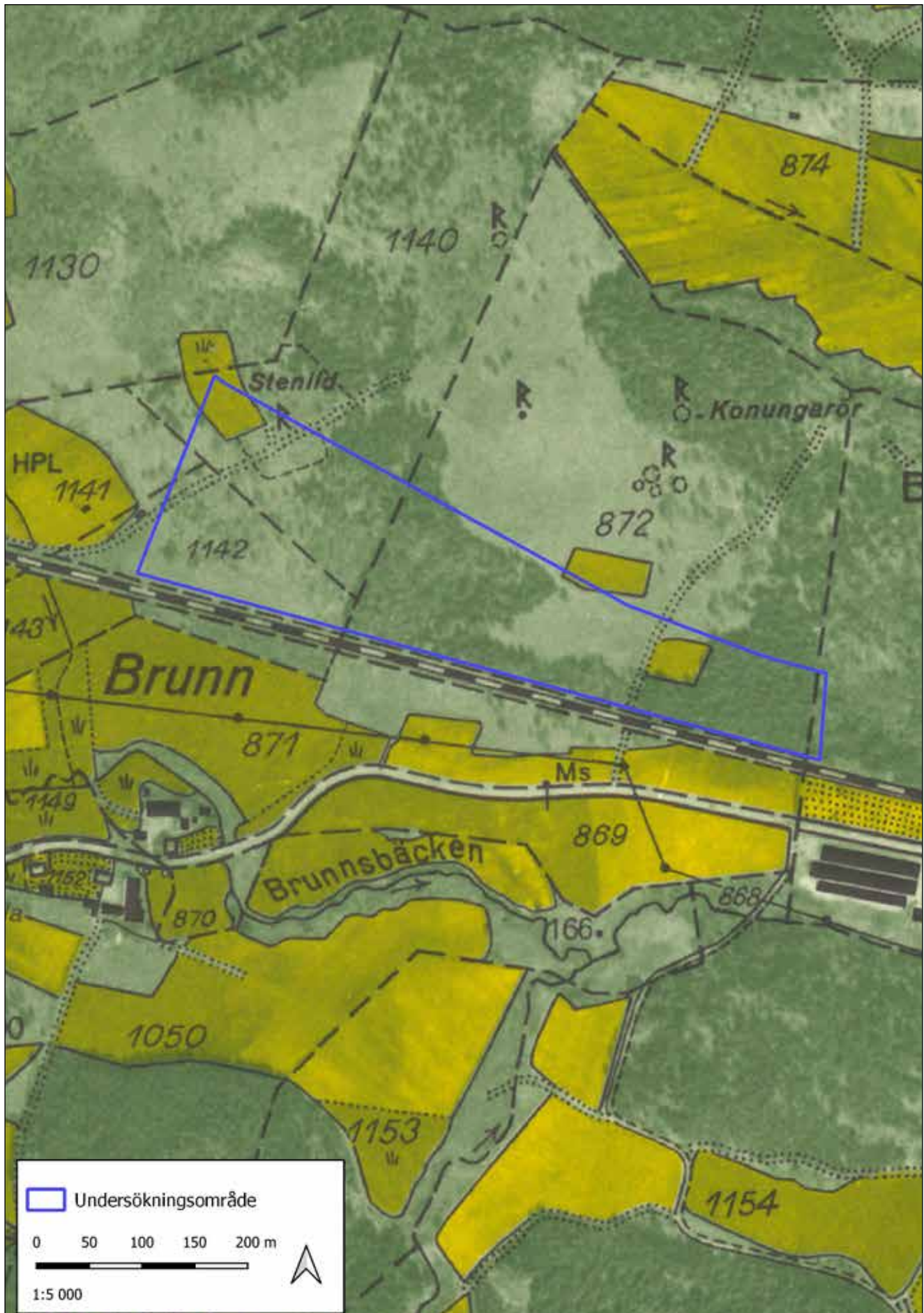
Figur 10. Laga skifteskarta från 1880, rektifierad med utredningsområdet markerat. Skala 1:5000.





Figur 11. Utsnitt ur den rektifierade hädsekononiska kartan över Ulricehamn, 1890–97, med utredningsområdet markerat. Skala 1:5000.





Figur 12. Utsnitt ur den rektifierade ekonomiska kartan från 1963, med utredningsområdet markerat. Skala 1:5000.



## Undersökningsresultat

Utredningen resulterade i att två tidigare okända områden med fossil åkermark i form av röjningsröseområden registrerades. Därtill registrerades två hägnader i form av stengärdesgårdar.

Sökschaktsgrävningen resulterade inte några fynd eller anläggningar av förhistorisk karaktär i något av de 22 sökschakt som upptogs (Figur 14–15).

Inom de båda nyregistrerade områdena med fossil åkermark kunde dock äldre odlingslager observeras i flera av sökschakten. I de sökschakt som upptogs i utredningsområdets sydvästra del (S8-12) var marken något sankt med ett torvliknande matjordslager, samt mycket blockrik (Figur 13).



Figur 13. Schakt 8–12 drogs i utredningsområdets sydvästra del. Markytan var här något sankt och storblockigt. Foto mot N.

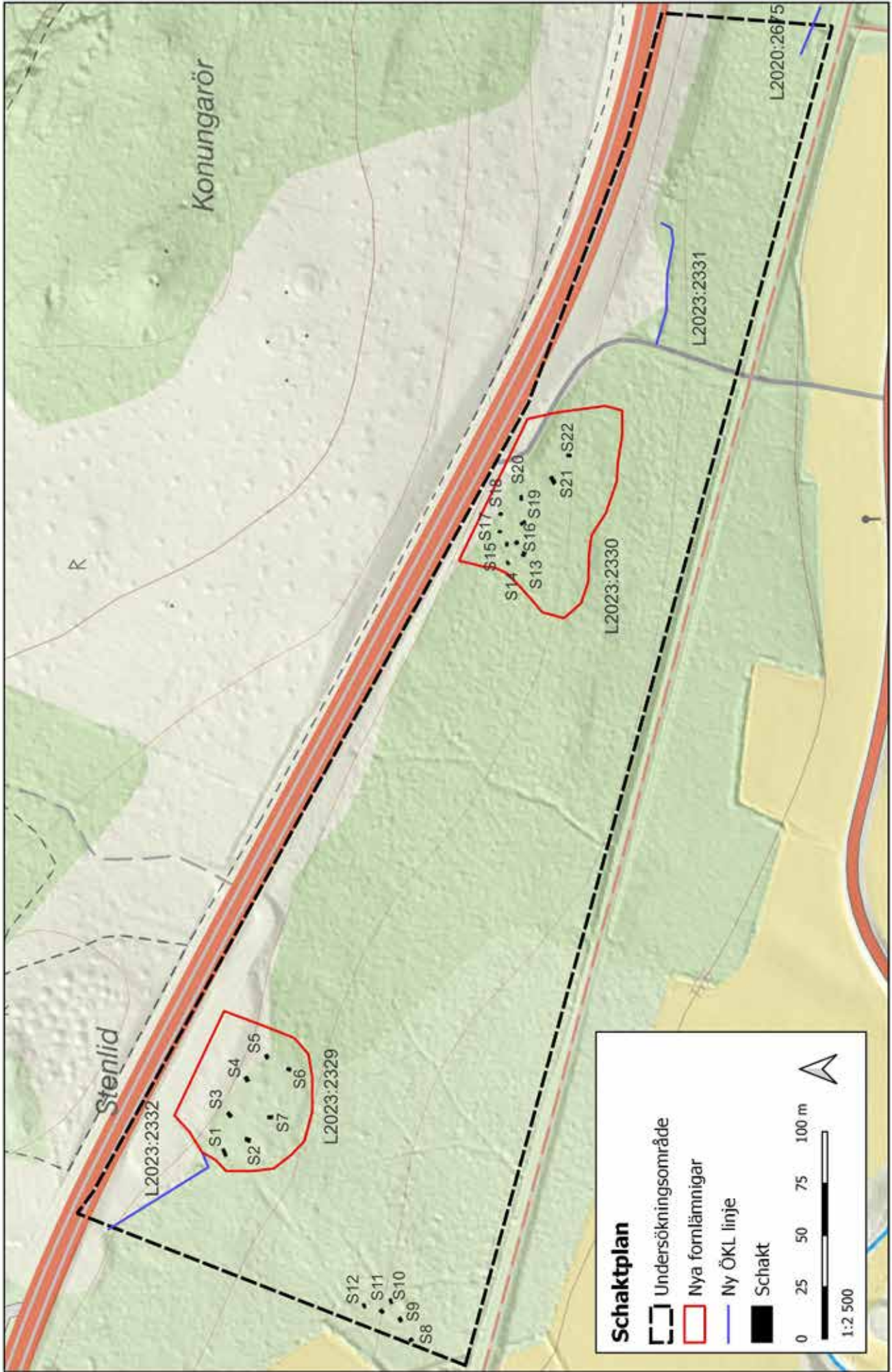
### **L2023:2329, område med fossil åkermark**

Lämningen L2023:2329 utgörs av ett cirka 70 x 60 meter stort röjningsröseområde beläget i den lund av stora, flerhundraåriga ekar som ligger i områdets nordvästra del. Även detta avgränsas i norr av gamla riksväg 40 och bör ses som en sydlig utlöpare till den stora fossila åkermarken L1964:7492. Inom området registrerades fem röjningsrösen, varav några ligger i trädrötter. Röjningsrösen var 2–4 meter i diameter, cirka 0,3–0,5 meter höga och i några fall lätta att observera medan andra var övertorvade och mer svåravgränsade (Figur 16).

Området avgränsas i söder av en terrasskant som löper i en halvcirkel runt den plana, lätt platåliknande ytan. Inom L2023:2329 registrerades även ett röjningsröse som var något större än övriga och ovalt till formen. Det var cirka 6 x 5 meter stort, välvt och jordfyllt. Dess storlek, form och närhet till det norr om vägen belägna gravfältet L1963:1652 gör att det inte går att utesluta att det är en gravhög snarare än ett övertorvat röjningsröse.

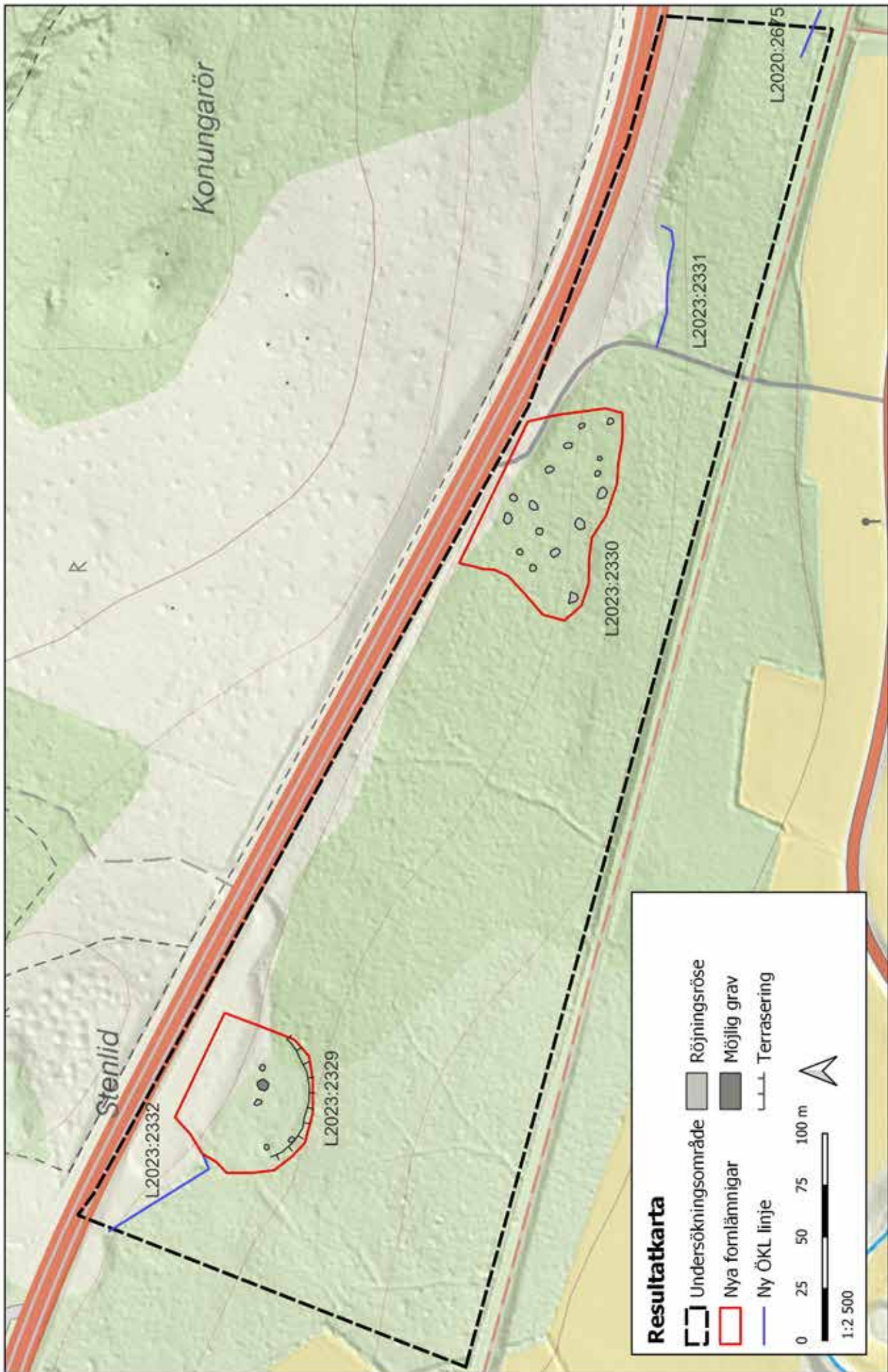
I och runt omkring L2023:2329 upptogs sju sökschakt med grävmaskin. Inga fynd eller spår av förhistoriska anläggningar påträffades, men i flera av schakten observerades stenfria ytor och ett äldre odlingslager (Figur 17).





Figur 14. Plan över samtliga sökschakt i utredningsområdet. Skala 1:2500.





Figur 15. Resultat-karta med inmätta lämningar och anläggningar mot Topografisk webkarta och Terrängskuggning (Lantmäteriet CCO). Skala 1:2500.





*Figur 16 (t.v). A111, ett av de röjningsrösen som mättes in inom L2023:2329. En ek växer på röset. Foto mot NV.*



*Figur 17 (t.h). Ett av sökschakten inom L2023:2329 där ett relativt stenfritt äldre odlingslager bestående av humös sand kunde observeras.*



### **L2023:2330, område med fossil åkermark**

Lämningen L2023:2330 är beläget i granskog i den norra delen av utredningsområdets mitt, och utgörs av ett cirka 100 x 55 meter stort röjningsröseområde. I norr avgränsas området av gamla riksväg 40, och det kan anses troligt att området är en sydlig förlängning av det stora området med fossil åkermark, L1964:7492, som ligger norr om vägen. Området består av knappt 20 röjningsrösen och en förhållandevis plan, stenfri yta. Nedanför den plana ytan sluttar marken och övergår i betydligt mer blockrik terräng. Röjningsrösen är i regel cirka 2–3 meter i diameter och cirka 0,5 meter höga. De är i några fall tydliga och lätta att urskilja, men förekommer i flera fall i anslutningen till den mer blockrika slänten och är där något mer svåravgränsade (Figur 18).



Figur 18. Caj Carlstein mäter in A101, ett av rösena inom L2023:2330.

Inom L2023:2330 upptogs tio sökschakt. Inga fynd eller spår av förhistoriska anläggningar påträffades, men i flera av schakten observerades stenfria ytor och ett äldre, i vissa fall 0,20 meter tjockt, odlingslager. Även i den öppna ytan i områdets sydvästra del upptogs sex sökschakt. Inga fynd eller spår av förhistoriska anläggningar påträffades.

### **L2023:2331, hägnad**

Hägnaden L2023:2331 består av en stengärdesgård, belägen i utredningsområdets norra del strax öster om en körväg. Den markerar en terrassering och har möjligen avgränsat en i historisk tid röjd och odlad yta. Den är 62 meter lång, cirka 0,5 meter hög, en meter bred och delvis utrasad (Figur 19). Marknivån är något högre norr om stengärdesgården. I hägnaden observerades tegel, skrot och annat recent byggavfall.

### **L2023:2332, hägnad**

Hägnaden L2023:2332, består av en 63 meter lång, cirka 1 meter hög och 0,7 meter bred stengärdesgård belägen i den västligaste delen av utredningsområdet. Den är vällagd och ger intryck av att ha underhållits långt fram i tid, och fortsätter delvis utanför västra delen av utredningsområdet. Den kan knytas till ett känt torp, Stenliden (Figur 20).

Hägnaderna L2023:2332 och L2023:2331 registrerades som övriga kulturhistoriska lämningar. En tidigare känd hägnad, L2020:2675, som registrerades vid utredning av grannfastigheten (Carlstein & von der Luft 2020), befanns fortsätta in i nu aktuellt utredningsområdes östra del och dess geometri förlängdes med drygt 20 meter.





Figur 19 (ovan). Hägnaden L2023:2331 och den stenröjda ytan i östra delen av utrednings-området. Foto mot SV.



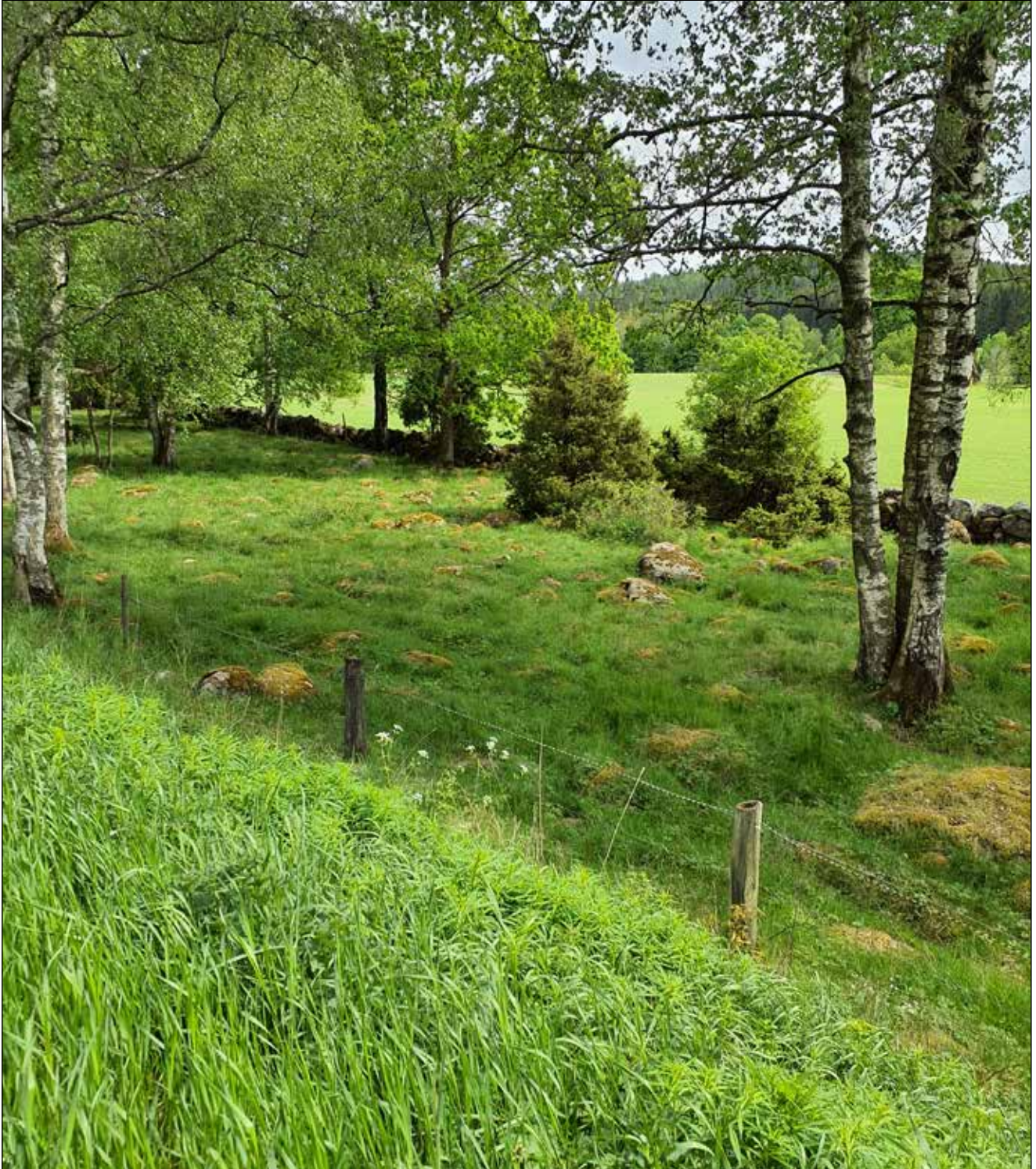
Figur 20 (t.h). Hägnaden L2023:2332 som kan knytas till torpet Stenliden.



## Tolkning

De nyregistrerade områdena med fossil åkermark, L2023:2329 och L2023:2330, har båda en ålderdomlig karaktär med oövertorvade röjningsrösen och förhållandevis små stenröjda ytor för odling (Figur 21). De bedöms kunna utgöra spår av odling i förhistorisk tid. Inom L2023:2329 finns även en möjlig sydlig utlöpare till gravfältet L1963:1652. De fossila åkermarkerna L2023:2329 och L2023:2330 är att betrakta som fornlämningar.

De båda nyregistrerade hägnaderna, L2023:2331 och L2023:2332, samt den tidigare kända hägnaden (L2020:2676) som förlängts in i utredningsområdet tolkas som spår av agrar verksamhet och avgränsning mellan ägor i historisk tid och har därför registrerats som övriga kulturhistoriska lämningar.



Figur 21. Betade marker, relativt stenrika, direkt söder om utredningsområdet ger en fingervisning om hur betesmarkerna inom det aktuella utredningsområdet kan ha sett ut. Foto mot SO.

## **Antikvarisk bedömning**

Vid eventuell fortsatt exploatering av området rekommenderar Rio Göteborg Natur- och kulturkooperativ att de båda fornlämningarna L2023:2329 och L2023:2330 blir föremål för arkeologisk förundersökning.

Beträffande övriga kulturhistoriska lämningar krävs inga ytterligare antikvariska åtgärder, men Rio Göteborg Natur- och kulturkooperativ rekommenderar att hänsyn bör visas vid framtida exploatering.

Fornlämningar är skyddade enligt 2 kap i kulturmiljölagen (KML) och genom miljöbalkens generella hänsynsregler, där stor vikt läggs vid hänsyn till kulturlämningar och kulturmiljöer. Ansökan om ingrepp i lämningar lämnas till Länsstyrelsen. För fornlämningar gäller att de förutom själva lämningen även omges av ett så kallat fornlämningsområde. Fornlämningsområdet utgörs av ett så stort område på marken som behövs för att bevara fornlämningen och ge den tillräckligt utrymme med hänsyn till dess art och betydelse.



## Källor

### *Litteratur*

Carlstein, Caj & von der Luft, Magnus	2020	Snipe 2:4 m. fl., Ulricehamns socken och kommun. Arkeologisk utredning. Rapport 2020:5. Rio Göteborg Natur- och kulturkooperativ 2020
Carlstein, Caj & von der Luft, Magnus	2021	Brunnsnäs 2:9, Ulricehamns socken och kommun. Arkeologisk utredning. Rapport 2021:6. Rio Göteborg Natur- och kulturkooperativ 2021

### *Digitala källor*

Fornsök	2023	<a href="http://app.raa.se/open/fornsok">app.raa.se/open/fornsok</a>
Historiska kartor, Lantmäteriet	2023a	Historisk karta över Brunnsby 1734. Aktnr 1-9 akt O20-2 1.
Historiska kartor, Lantmäteriet	2023b	Enskifteskarta, 1810. Aktnr 15-brh-7.
Historiska kartor, Lantmäteriet	2023c	Laga skifteskarta, 1880. Aktnr 15-brh-14.
Historiska kartor, Lantmäteriet	2023d	Häradsekonomska kartan, Ulricehamn, 1890-7. Aktnr Ulricehamn 34-17.
Historiska kartor, Lantmäteriet	2023e	Ekonomiska kartan, Ulricehamn, 1960. Aktnr 7D1b62.





# Bilagor

## Bilaga 1. Schaktbeskrivningar

Samtliga mått är angivna i meter.

ID	Längd x Bredd	Alvmaterial	Lagerbeskrivning
S1	3 x 1,5	Grus, Sand	L1: 0-0,15 Matjord bestående av mörkbrun humös sand L2: 0,15,0-0,35 Äldre matjordshorisont bestående av mörkbrun, något sotig siltig sand L3: Alv bestående av ljusbrun grusig sand
S2	2 x 1,5	Grus, Sand	Marken överlag stenig och blockrik L1: 0-0,20 Matjord bestående av mörkbrun humös sand L2: 0,20-0,35 Äldre matjordshorisont bestående av mörkbrun, något sotig siltig sand L3: Alv bestående av ljusbrun grusig sand  Ställvisa mörkare fläckar av sot, som inte ger intryck av att vara anläggningar utan snarare spår av svedjning alternativt naturlig brand.
S3	2x2	Grus, Sand	L1: 0-0,20 Matjord bestående av brun humös sand L2: 0,20-0,35 Äldre matjordshorisont bestående av brun, något sotig siltig sand L3: Alv bestående av ljusbrun grusig sand  L2 är ljusare och mer lucker än i schakt 1 och 2, och marken nästan fri från sten och tydligt stenröjd. Marken ger intryck av att vara röjd och odlad.
S4	2 x 1,5	Grus, Sand	L1: 0-0,20 Matjord bestående av brun humös sand L2: 0,20-0,40 Äldre matjordshorisont bestående av brun, något sotig siltig sand L3: Alv bestående av ljusbrun grusig sand
S5	2 x 1,5	Grus, Sand	L1: 0-0,15 Matjord bestående av brun humös sand L2: 0,15,0-0,35 Äldre matjordshorisont bestående av brun, något siltig sand L3: Alv bestående av ljusbrun grusig sand.
S6	2x1,5	Grus, Sand	Rikligt med rötter L1: 0-0,15 Matjord bestående av brun humös sand L2: 0,15,0-0,30 Äldre matjordshorisont bestående av brun, något siltig sand L3: Alv bestående av ljusbrun grusig sand
S7	2x1,5	Grus, Sand	Rikligt med rötter, marken något stenigare än högre upp i ytan. L1: 0-0,15 Matjord bestående av brun humös sand L2: 0,15,0-0,30 Äldre matjordshorisont bestående av brun, något siltig sand L3: Alv bestående av ljusbrun grusig sand  Rikligt med rötter, marken något stenigare än högre upp i ytan.



ID	Längd x Bredd	Alvmaterial	Lagerbeskrivning
S8	2x2	Sand, Silt	L1: 0-0,20 Mörkbrun humös något torvig sand, mycket blockrikt
S9	2 x 1,5	Grus, Sand, Silt	L1: 0-0,20 Mörkbrun humös något torvig sand L2: 0,20-0,30 Gråbrun grusig silt
S10	3x1	Grus, Sand	Mycket blockrikt. L1: 0-0,20 Mörkbrun humös något torvig sand L2: 0,20-0,30 Gråbrun grusig silt
S11	2x1	Grus, Sand	Mycket blockrikt. L1: 0-0,20 Mörkbrun humös något torvig sand L2: 0,20-0,30 Gråbrun grusig silt
S12	2x1	Grus, Sand	Mycket blockrikt. L1: 0-0,20 Mörkbrun humös något torvig sand L2: 0,20-0,30 Gråbrun grusig silt
S13	2x1	Grus, Sand	Mycket blockrikt. L1: 0-0,15 Förna och matjord bestående av brun lätt humös sand L2: 0,15-0,25 Äldre matjordshorisont bestående av lätt humös brun sand
S14	2x1	Grus	L3: Alv bestående av grågul grusig silt Stenfyllt under direkt under markytan.
S15	1,5x1	Grus, Sand	L1: 0-0,15 Förna och matjord bestående av brun lätt humös sand L2: 0,15-0,30 Äldre matjordshorisont bestående av lätt humös brun sand
S16	1,5x1	Grus, Silt	L3: Alv bestående av grågul grusig silt L1: 0-0,15 Förna och matjord bestående av brun lätt humös sand L2: 0,15-0,30 Äldre matjordshorisont bestående av lätt humös brun sand
S17	1,5x1	Grus, Sand	L3: Alv bestående av grågul grusig silt L1: 0-0,10 Förna och matjord bestående av brun lätt humös sand L2: 0,10-0,20 Äldre matjordshorisont bestående av lätt humös brun sand
S18	1,5x1	Grus, Sand	L3: Alv bestående av grågul grusig silt L1: 0-0,15 Förna och matjord bestående av brun lätt humös sand L2: 0,15-0,30 Äldre matjordshorisont bestående av lätt humös brun sand L3: Alv bestående av rödbrun grusig silt, något mer stenig än längre söderut

ID	Längd x Bredd	Alvmaterial	Lagerbeskrivning
S19	1x1	Grus, Sand	L1: 0-0,15 Förna och matjord bestående av brun lätt humös sand L2: 0,15-0,30 Äldre matjordshorisont bestående av lätt humös brun sand L3: Alv bestående av grågul grusig silt, enstaka större stenblock
S20	2x1	Berg, Grus, Sand	L1: 0-0,15 Förna och matjord bestående av brun lätt humös sand L2: 0,15-0,35 Äldre matjordshorisont bestående av lätt humös brun sand L3: Alv bestående av grågul grusig silt, relativt blockrikt
S21	2x1	Grus, Sand	L1: 0-0,15 Förna och matjord bestående av brun lätt humös sand L2: 0,15-0,30 Äldre matjordshorisont bestående av lätt humös brun sand L3: Alv bestående av grågul grusig silt, enstaka större block i marken
S22	2x1	Grus, Sand	L1: 0-0,10 Förna och matjord bestående av brun lätt humös sand L2: 0,10-0,25 Äldre matjordshorisont bestående av lätt humös brun sand L3: Alv bestående av grågul grusig silt





