

Utredning kring Lagan, sträckan Knäred – Majenfors, Knäred socken, Laholms kommun

Arkeologisk utredning – steg 1



Utredning kring Lagan, sträckan Knäred – Majenfors, Knäred socken, Laholms kommun

Arkeologisk utredning – steg 1

Thomas Johansson

Utredning kring Lagan, sträckan Knäred – Majenfors, Knäred socken, Laholms kommun
Arkeologisk utredning – steg 1

Rapport 2023:31

© Rio Göteborg Natur- och kulturkooperativ 2023

Frivillig utredning

Uppdragsnummer i Fornreg: 202301111

Lämningsnummer: L1997:300, L1997:764, L1997:1000, L1997:1207, L1997:1210, L1997:6402, L1997:7009, L2023:4703, L2023:4704, L2023:4705, L2023:4706, L2023:4707, L2023:4708, L2023:4709, L2023:4710 och L2023:4711, Knäred socken, Laholms kommun, Hallands län

Belägenhet i SWEREF 99 TM: Norr 6264000 m, Öst 401450 m

Höjd över havet: cirka 50–100 meter

Undersökningsområdets storlek: cirka 290 hektar

Beställare: Sweco/Statkraft

Projektnummer: G2311

Projektansvarig: Petra Aldén Rudd

Fältansvarig: Thomas Johansson

Övrig personal: Lina Håkansdotter

För personalens meriter hänvisas till Rio Göteborg Natur- och kulturkooperativs hemsida

Fältarbetstid: 2023-08-29 – 2022-08-31

Arkiv: Rio Göteborg Natur- och kulturkooperativ

Foton: Där fotograf ej anges är bilder tagna av fältpersonalen

Omslagsbild: Lagan skymtar från igenväxande ledningsgata vid Vångadal, Bassalt kraftstation. Foto mot söder
Topografisk grundkarta, plankarta, övriga kartor och situationsplaner: Framställda av Rio Göteborg Natur- och kulturkooperativ med data från Fornsök och Lantmäteriet (medgivandeavtal © Lantmäteriet Dnr R50321710_140001)

Redigering och layout: Sara Lyttkens, Berglund Lyttkens AB

Rio Göteborg Natur- och kulturkooperativ

Slakthusgatan 8 A

415 02 GÖTEBORG

www.riogbg.se

kontakt@riogbg.se

INNEHÅLL

Sammanfattning.....	5
Utredningsområdet.....	6
Tidigare fynd och undersökningar.....	6
Syfte.....	11
Metod.....	11
Kart- och arkivstudier.....	11
Fältarbete.....	12
Tidigare kända lämningar	12
L1997:1000.....	12
L1997:300.....	12
L1997:6402.....	12
L1997:1207.....	12
L1997:764.....	12
Nya lämningar.....	16
L2023:4703 – Hägnad.....	16
L2023:4704 – Hägnad.....	16
L2023:4705 – Hägnad.....	16
L2023:4706 – Hägnad.....	16
L2023:4707 – Färdväg.....	18
L2023:4708 – Husgrund.....	20
L2023:4709 – Röjningsröse.....	20
L2023:4710 – Kvarnlämning.....	21
L2023:4711 – Terrassering.....	21
Tolkning.....	24
Tolkning av sedan tidigare kända lämningar	24
L1997:1000.....	24
L1997:300.....	24
L1997:6402.....	24
L1997:1207.....	24
L1997:764.....	25
Tolkning av nya lämningar som framkommit vid utredningen.....	25
L2023:4703 – Hägnad.....	25
L2023:4704 – Hägnad.....	25
L2023:4705 – Hägnad.....	26
L2023:4706 – Hägnad.....	26
L2023:4707 – Färdväg.....	26
L2023:4708 – Husgrund.....	28
L2023:4709 – Röjningsröse.....	28
L2023:4710 – Kvarnlämning.....	28
L2023:4711 – Terrassering.....	29
Antikvarisk bedömning.....	29
Källor.....	31
Bilagor.....	33
<i>Bilaga 1. Resultat av utredningen.....</i>	<i>34</i>



Figur 1. Översiktskarta med utredningsområdet markerat (ring). Skala 1: 500 000.

Utredning kring Lagan, sträckan Knäred – Majenfors, Knäred socken, Laholms kommun

Arkeologisk utredning – steg 1

Sammanfattning

På uppdrag av Sweco/Statkraft har Rio Göteborg Natur- och kulturkooperativ utfört en frivillig arkeologisk utredning kring Lagans vattendrag öster om samhället Knäred, Knäred socken, Laholms kommun, Hallands län. Utredningen föranleddes av planer för förändringar av vattennivåer i och med omreglering av ån Lagan. Projektet genomfördes som en arkeologisk utredning steg 1.

Utredningsområdet är cirka 290 hektar stort och utgörs av kuperad skogsmark och åkermark på ömse sidor av Lagan. Området är kuperat och innehåller fyra vattenkraftstationer. Från väster till öster sträcker sig området cirka 8,5 kilometer längs med ån.

Inom det aktuella utredningsområdet fanns, före den nu genomförda utredningen, ett fåtal lämningar registrerade. Dessa består av två minnesmärken, en fyndplats för flinta, en boplats, en kvarn samt ett naturföremål /-bildning med bruk, tradition eller namn. Lämningarna bedömdes och samtliga föreslås erhålla fortsatt lagskydd likställt, med tidigare gjorda bedömningar.

I samband med fältdelen av utredningen påträffades nio lämningar, vilka registrerats i Fornreg. Lämningarna utgörs av fyra hägnader (L2023:4703–4706), en färdväg (L2023:4707), en husgrund (L2023:4708), ett röjningsröse (L2023:4709), en kvarnanläggning (L2023:4710) och en terrassering (L2023:4711). Samtliga lämningar har registrerats som övrigt kulturhistoriska lämningar i fornminnesregistret.

Utöver de ovan beskrivna lämningarna har tre potentiella boplatzlägen (G2311:1–3) identifierats inom utredningsområdet, ett vid Dyreborg i väster och två vid Bassalt i områdets mellersta del. Därtill bör även ytorna intill fyndplatsen L1997:1000 undersökas vid eventuellt fortsatta arkeologiska insatser.

Utifrån resultatet från arkeologisk utredning steg 1 föreslår Rio Göteborg en fortsatt utredning steg 2 utförs, i syfte att undersöka huruvida fornlämningar ej synliga ovan mark kan finnas inom de utpekade potentiella boplatzlägena. Hänsyn skall tas till samtliga registrerade övrigt kulturhistoriska lämningar.

Utredningsområdet

Utredningsområdet är beläget längs med en cirka 8,5 kilometer lång sträckning av Lagan, i Knäreds socken, i östra delen av Laholms kommun (figur 1). Längs med sträckningen finns fyra vattenkraftverk anlagda mellan 1909–1910: Knäred nedre, Knäred övre, Bassalt och Majenfors (figur 2). Etableringen av vattenkraften har påverkat miljön kring Lagan avsevärt. Områden har dämats upp och svämmat över de låglänta markerna kring ån. Detta har gjort att, framför allt åkermark och myrmark lagts under vatten. Byggnationen av kraftverken har även påverkat närmiljön kring verken betydligt då byggandet krävde byggnadsmaterial i form av bland annat sten, grus och sand som tagits i området. Vägar och uppställningsplatser anlades och vallar byggdes. Även om en stor del av spåren av detta är övervuxet med sly och träd så är det fortfarande fullt synligt. Därtill finns transformatorstationer och ledningar över flera delar av utredningsområdet.

Området börjar vid Dyreborg i östligaste delen av Knäreds samhälle (figur 2 och 3). Här berörs delar av ett friluftsområde med rekreationsanläggningar i form av motionsslingor, tennisbanor och fotbollsplan. Området är flackt och bevuxet med skog. I området finns flera öppna ängsmarker. Längre mot öster, vid Parken, finns ett mer höglänt skogs- och myrområde som ingår i utredningsområdet. Från detta område ingår skogsvägar som löper söderut och avslutas i ytor längs med Lagans norra stränder. Längs med åns södra strand löper en smal korridor parallellt med järnvägen, från kraftstationen Knäred övre till Svensberg i öster. Från Parken, längs med norra stranden, fortsätter utredningsområdet utmed skogsvägarna österut, till Varhalla, där ytorna återigen blir större både norr och söder om kraftstationen Bassalt (figur 4).

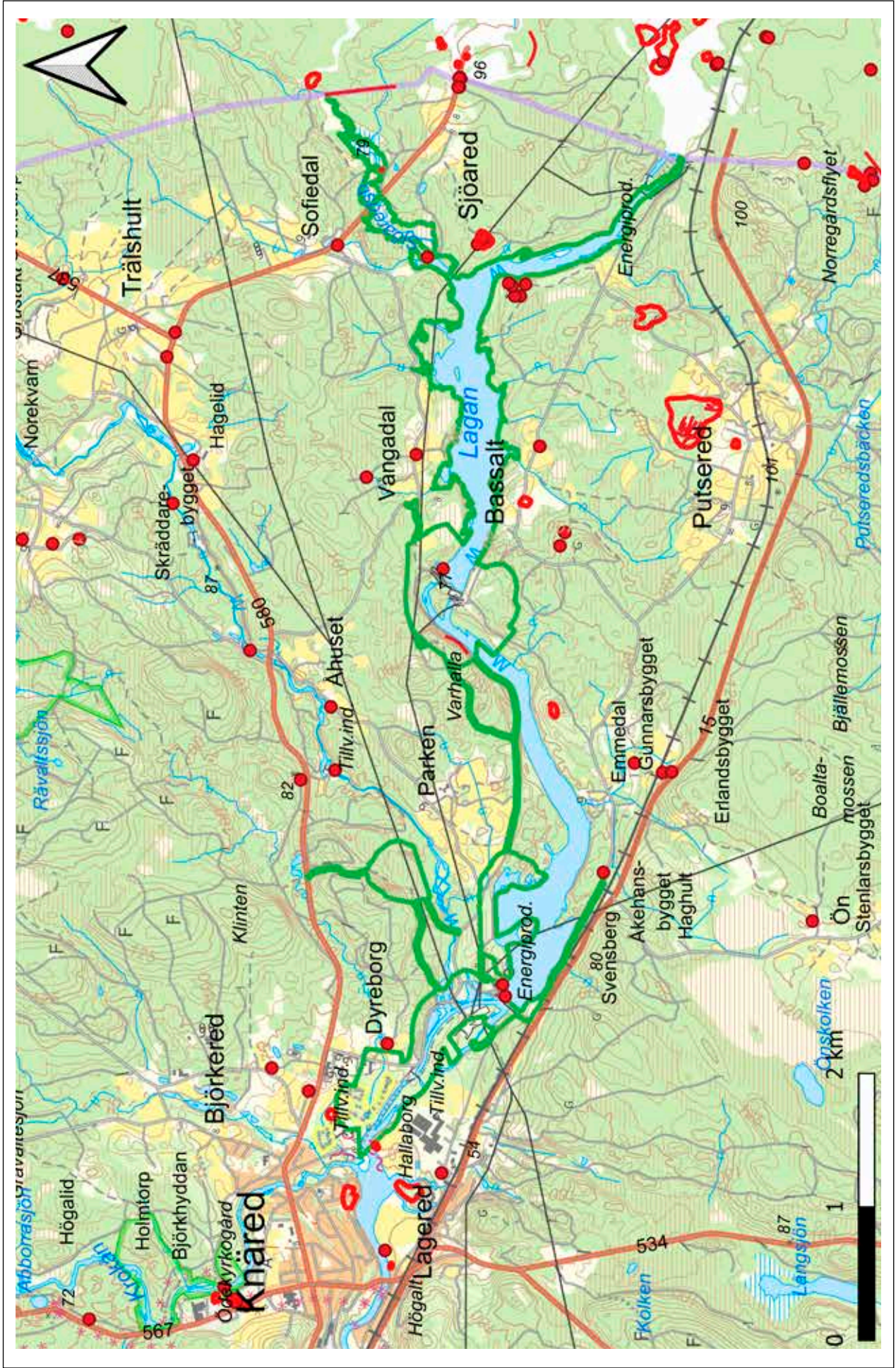
På den norra sidan är landskapet dramatiskt, med bergshöjder och partier med barr- och bokskog. Österut från Bassalt följer utredningsområdet, i princip, den närmaste strandremsan på ömse sidor av Lagan, som här blir upp till 400 meter bred. I områdets nordöstra del går Lagan åt söder, och i det som bildar åkröken finns utloppet från Sjöaredsbäcken som rinner från nordost (figur 5). Utredningsområdet löper cirka 1,5 kilometer längs med denna bäcks sträckning, genom skogs- och myrmark. Vidare följer utredningsområdet Lagans sydligare sträckning till området kring Majenfors kraftstation. Längs med sträckan berörs de strandnära ytorna av utredningen. Alldeles öster om utredningsområdet finns länsgränsen mellan Halland och Kronoberg (figur 2). Inom utredningsområdets gränser finns flera små vattendrag, bäckar och diken som alla fyller på Lagan. Nämnas kan Vänneån, som kommer nordöst ifrån och har sitt utlopp vid Knäred övre, och Sjöaredsbäcken, som har sitt utlopp på norra sidan, i den del där Lagan svänger av mot söder, kallad Åkroken.

Tidigare fynd och undersökningar

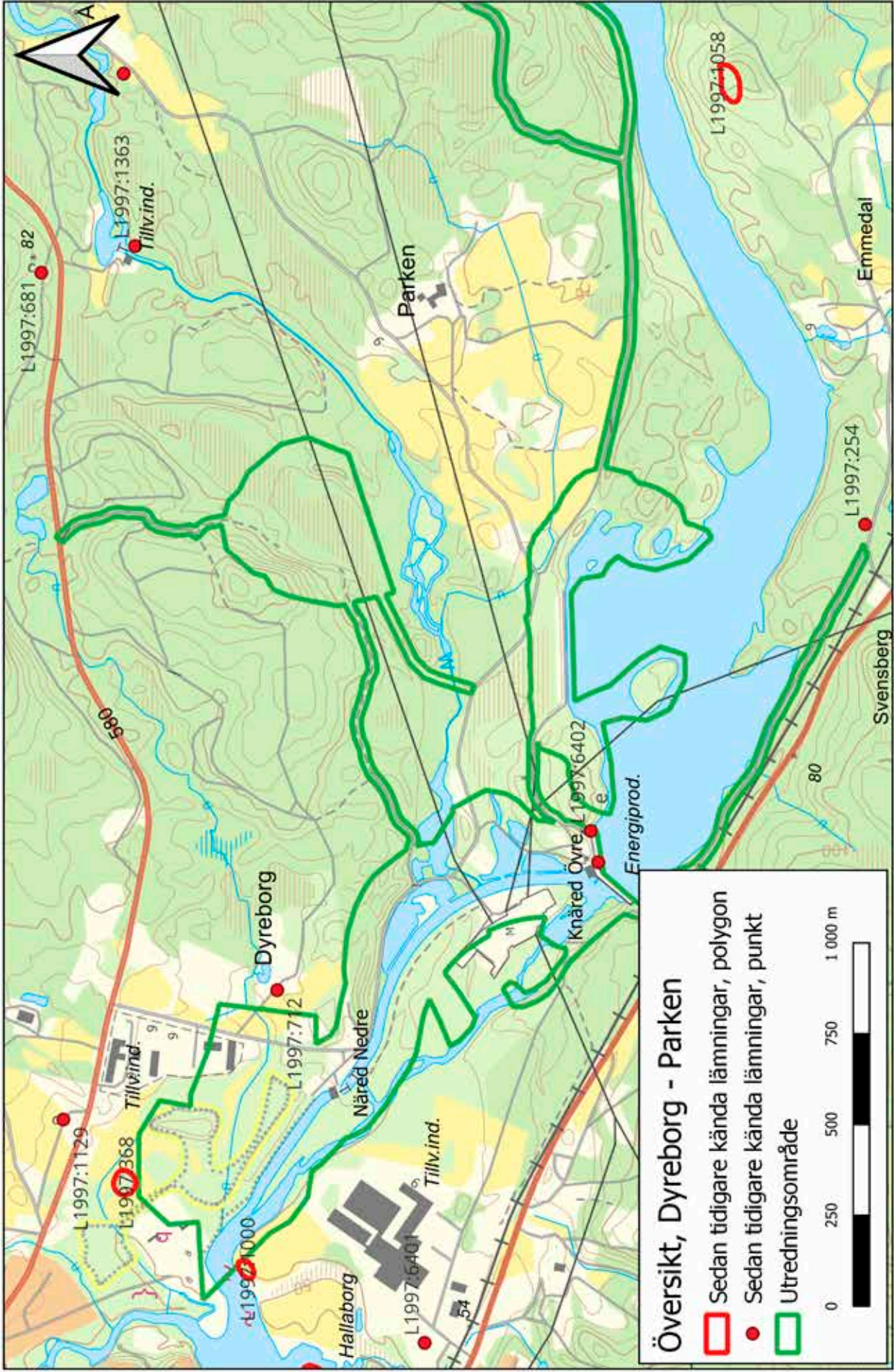
Inga arkeologiska undersökningar eller utredningar har tidigare genomförts inom utredningsområdet. Inom det aktuella utredningsområdet fanns, före den nu genomförda utredningen, ett fåtal lämningar registrerade (Fornsök 2023). Dessa består av två minnesmärken (L1997:300 och L1997:6402), en fyndplats för flinta i form av fyra avslag och två spån (L1997:1000), en boplats (L1997:764), en kvarn (uppgift om, L1997:1210) samt ett naturföremål /-bildning med bruk, tradition eller namn (L1997:1207) (Fornsök 2023) (figur 3–5). Den sistnämnda utgör en bergsbrant vid Varhalla och som enligt lokal tradition använts som ättestupa.

Minnesmärkena är belägna vid kraftstationen Knäred övre och utgör en byst över arkitektprofessor Gustaf Richert (L1997:6402) samt en huggen sten (L1997:300), ett minnesmärke över byggnationen av kraftverket. Från boplatsen L1997:764 finns insamlat ett fyndmaterial bestående av två spånskrapor, sex skivskrapor, två mikro-skrapor, fyra höga skrapor, ett litet spånborr, två retuscherade avslag, 25 små spån, ett runt om slaget föremål, vilken möjligen utgör en dåligt slagen kärnyxa, ett 80-tal flintavslag samt ett obearbetat skifferstycke. Idag ligger platsen under vatten och registerpunkten finns inlagd ett 20-tal meter från den norra stranden av Lagan, vid dämnet vid Bassalt kraftstation.

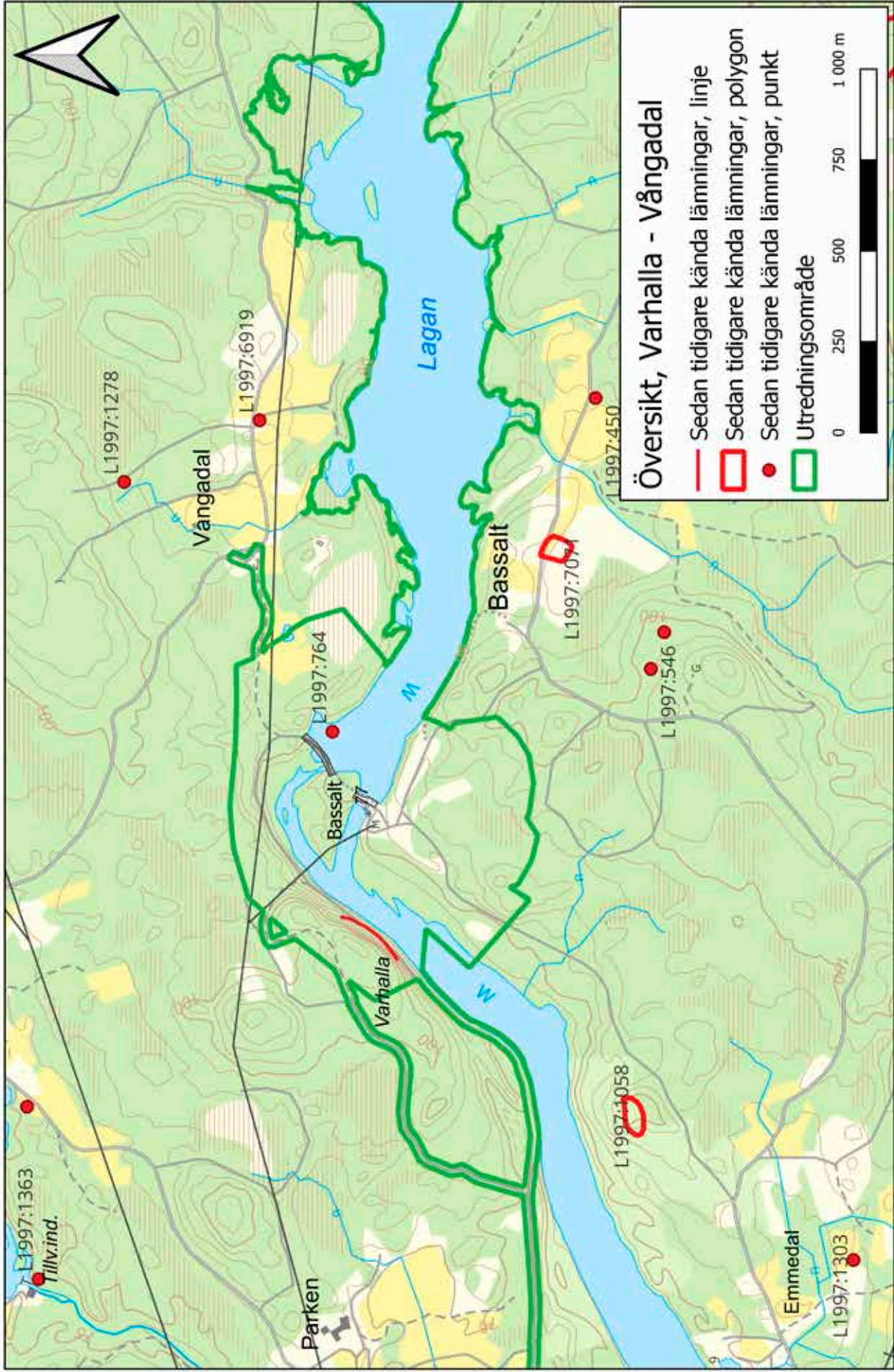
Vid Sjöaredsbäcken finns L1997:7009, en stenbro, registrerad. Nämnas bör att Sweco genomfört en kulturmiljöbedömning gällande området (Engman och Jacobsson 2023). Målet med denna bedömning var att se hur utbyggnaden av vattenkraften påverkar kulturmiljöerna inom det utpekade riksintresset för kulturmiljövård som finns i området och som är kopplat till de historiska kraftstationerna. Bedömningen är att kulturmiljön påverkas negativt av den planerade exploateringen.



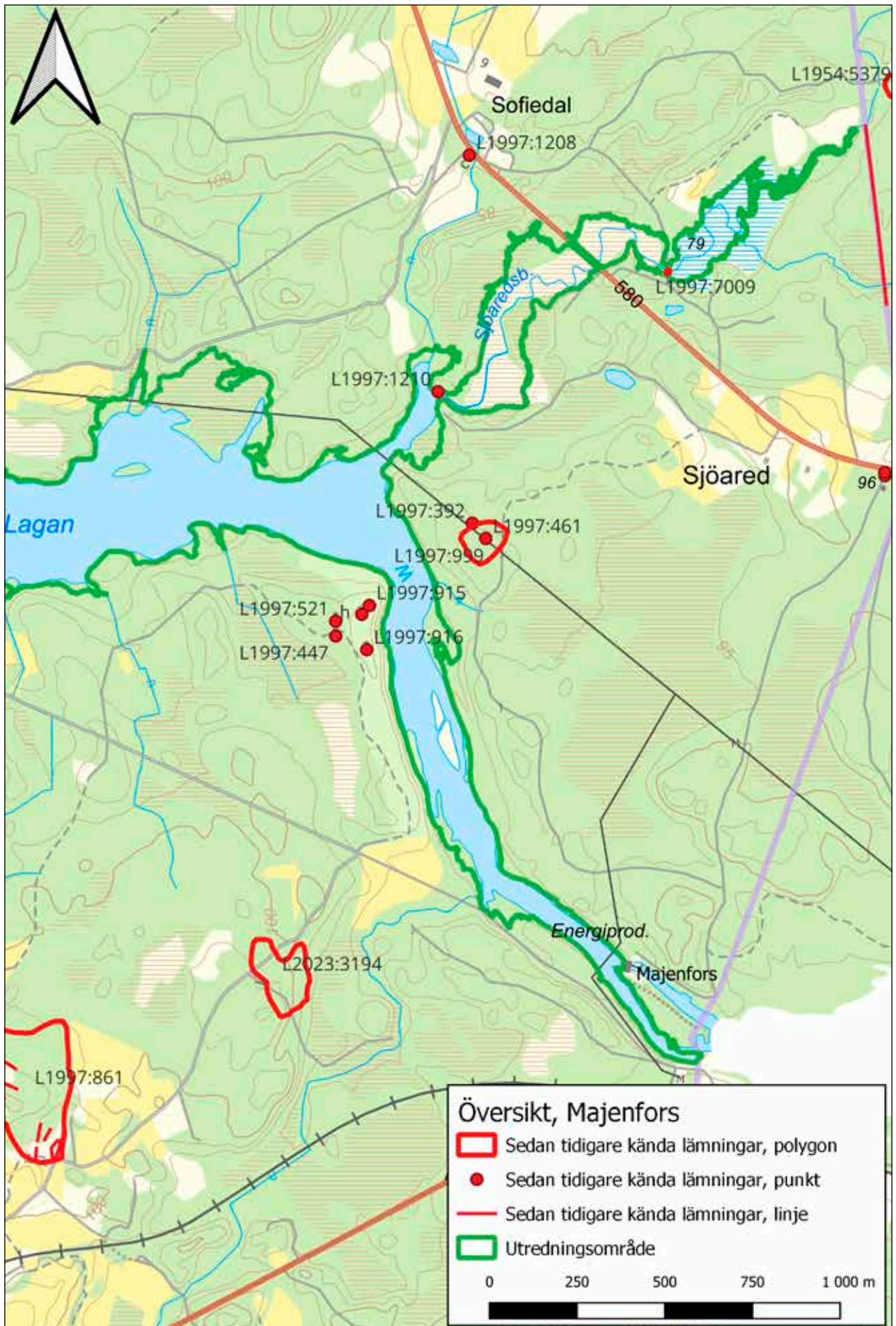
Figur 2. Utredningsområdet med fornlämnings- och övriga kulturhistoriska lämningar kända före den aktuella utredningen. Skala 1:40 000.



Figur 3. Utredningsområdets västra del som angränsar Knäreds samhälle samt registrerade lämningar i och runt området. Skala 1:15 000.



Figur 4. Utredningsområdets mellersta del vid Varhalla - Vångadal samt registrerade lämningar i och runt området. Skala 1:15 000.



Figur 5. Utredningsområdets östra del vid Majenfors samt registrerade lämningar i och runt området. Lila linje markerar gränsen mellan Halland och Småland. Skala 1:15 000.

Syfte

Utredningen syftade till att ta reda på om någon okänd fornlämning berördes av det aktuella arbetsföretaget. Eventuella påträffade lämningar skulle beskrivas och bedömas avseende antikvarisk status. För lämningar som kan ha tillkommit i anslutning till tidsgränsen 1850 skulle grunden för antagandet om tid för tillkomst anges. Utredningen skulle utföras genom kart- och arkivstudier samt okulär besiktning i fält, vara av god kvalitet och fungera som underlag inför kommande beslut i ärendet, samt för Trafikverkets vidare planering. Målgrupp för utredningen var Länsstyrelsen, Sweco och Statkraft.

Metod

Inledningsvis studerades äldre kart- och arkivmaterial i syfte att identifiera äldre bruk och strukturer inom utredningsområdet. Denna genomgång omfattade Lantmäteriets inskannade historiska kartor, Sveriges geologiska undersökning (SGU) och Riksantikvarieämbetets databas Fornsök.

I samband med fältarbetet genomfördes en inventering i syfte att identifiera eventuella gravar, fossil åkermark, historiska lämningar och potentiella boplatsslågen. Påträffade lämningar mättes in med RTK-GPS, beskrevs i digitalt format, samt fotograferades i översikt.

Kart- och arkivstudier

Ur geologisk synpunkt utgörs utredningsområdet av isälvsediment, sand, torv, blockmark och urberg. Utredningsområdet är beläget cirka 50 – 105 meter över havet och har, i stort, varit tillgängligt för mänskliga aktiviteter från cirka 11 500 f. Kr. (SGU 2023).

I närområdet återfinns ett antal lämningar i form av en resterna av en medeltida borg (L1997:7013), fossil åkermark (L1997:7012 och L1997:999), vägmärken (L1997:1129, L1997:712, L1997:681 och L1997:1208), en fångstgrop (L1997:254), fyndplats för flintyxa/or (L1997:6771, L1997:547, L1997:1303 och L1997:1278), fyndplats för flinavslag/spån (L1997:609, L1997:1363 och L1997:835 – de två sistnämnda anges som eventuella boplatser), en härd (L1997:7312), fynd av slagg (L1997:548 och L1997:6919), stensättningar (L1997:461, L1997:392, L1997:521, L1997:447 och L1997:914 – varav de fyra sistnämnda utgör treuddar), möjlig stensättning (L1997:915 – treudd), ett röse (L1997:916), fornlämningsliknande lämning (L1997:6401 och L1997:1058 –eventuella högar), en hägnad (L1954:8677) samt småindustriområde i form av en kvarn och sågplats (L1954:8677) (Fornsök 2023).

Vid Dyreborg i västra delen av utredningsområdet finns L1997:368, en fornlämningsliknande bildning. Denna utgörs av en högliknande bildning, cirka 60 meter i diameter och 10 meter hög, kallad Rikenshög. Ur den har det enligt uppgift insamlats en lerurna med kol och ben. Högen ligger alldeles utanför utredningsområdets gräns. Denna uppgift är det närmsta en arkeologisk undersökning som någon av de hittills nämnda lämningarna utsatts för.

Utredningsområdet är beläget inom fastigheterna Lagered, Dyreborg, Parken, Kyrkhult Trälshult, Erlandsbygget, Bassalt, Vångadal och Sjöared. Knäred finns belagd i historiska källmaterial sedan 1300-talet, gården Trälshult sedan 1410-talet, Kyrkhult 1473, Sjöared 1554, Parken och Dyreborg 1580, Bassalt 1585, Lagered 1601, Vångadal 1688 och Erlandsbygget 1808 (Ortnamnsregistret 2023).

Knäred med omnejd är relativt väldokumenterat i kartarkiven på grund av sitt läge vid Lagan och med den gamla landsvägen, idag benämnd Sjöaredsvägen (Väg 580), som löper från Knäred i väster till Småland och Markaryd i öster. Vägen var en gång en led som förband det danska Halland med det svenska Småland. Flera 1600-talskartor visar sträckningen, men detaljriktigheten på dessa är knapp vilket gör dem svårare använda i utredningen.

På ägomätningsskarta från 1725 (Geometrisk karta öfver Dyrebor Hers gård N:1 ½ - krono uti Knäreds sogn) syns den västra delen av utredningsområdet med (Lantmäteriet 2023a). Här ses Rikenshög, och de angränsande markerna som faller innanför dagens utredningsområde anges som ängs- och ljunghärad. På laga skifteskarta

från 1823 (Carta öfver utmarken till Trälshults By samt hemmanen Sjöaryd, Wångedahl och Parken) finns delar av det som utgör den norra sidan av åkanten med (Lantmäteriet 2023b). På denna karta ses också Vänneån som rinner norr om Parken, och som mynnar ut i Lagan alldeles söder om kraftverket Knäred övre. Från 1858 finns en Laga skifteskarta (Karta öfver alla ägorne till Parken uti Hallands län) som visar stora delar av den västra utredningsytan norr om Lagan, från Vänneåns utlopp till Varhalla (Lantmäteriet 2023c). Noterbart är hur mycket mark som försvunnit i den uppdämning som kom med etableringen av kraftverken ett femtiotal år senare.

1866 ritas en laga skifteskarta som visar markerna österut vid Vångadal (Karta öfver ägorne till Wångadahl uti Hallands län) (Lantmäteriet 2023d). På denna karta är bybildningen i Vångadal fortfarande sammanhållen. Vid kartgenomgången noterades att det i Knäred socken finns flera noterade kvarnar och andra verksamheter som kan kopplas till vattendragen i trakten. Denna källa till kraft har länge utgjort en resurs som gett ökat välstånd för de som kunnat utnyttja den.

Fältarbete

Fältarbetet utfördes under tre dagar i slutet av augusti 2023 och omfattade en okulär besiktning av utredningsområdet. I samband med inventeringen utfördes en besiktning och bedömning av antikvarisk status av de inom utredningsområdet sedan tidigare kända lämningarna. Under inventeringens gång påträffades även nya lämningar och potentiella boplatslägen (figur 6–8, bilaga 1).

Delar av utredningsområdet var svårtillgängligt. Berg, tät slyskog och kärrmarker finns inom området. Exempel på detta är våtmarkerna längs med Sjöaredsbäcken, bergshöjderna vid Varhalla, och ledningsgatorna som var bevuxna med tät slyskog. Som tidigare nämnts fanns ytor kring kraftverken som var kraftigt påverkade av byggnationen på tidigt 1900-tal. Grustag och utfyllda ytor, upplag av sten och anläggandet av jordvallar – allt detta har påverkat miljön.

Tidigare kända lämningar

Nedan beskrivs tidigare kända lämningar som bedömdes under utredningen:

L1997:1000

Lämningen är registrerad som en fyndplats för flinta. I nuläget är den klassad som en övrig kulturhistorisk lämning (ÖKL). Platsen som är angiven i fornminnesregistret (Fornsök) tangerar gränsen för den södra delen av utredningsområdets västligaste del. Platsen ligger invid Lagans strand.

L1997:300

Lämningen utgör ett minnesmärke i form av en granitsten med inskription. Stenen är rest till minne av byggnationen av kraftverken i området. Den är den klassad som en övrig kulturhistorisk lämning (ÖKL). Stenen är placerad invid den uppdämda delen av Lagan intill kraftstationen Knäred nedre.

L1997:6402

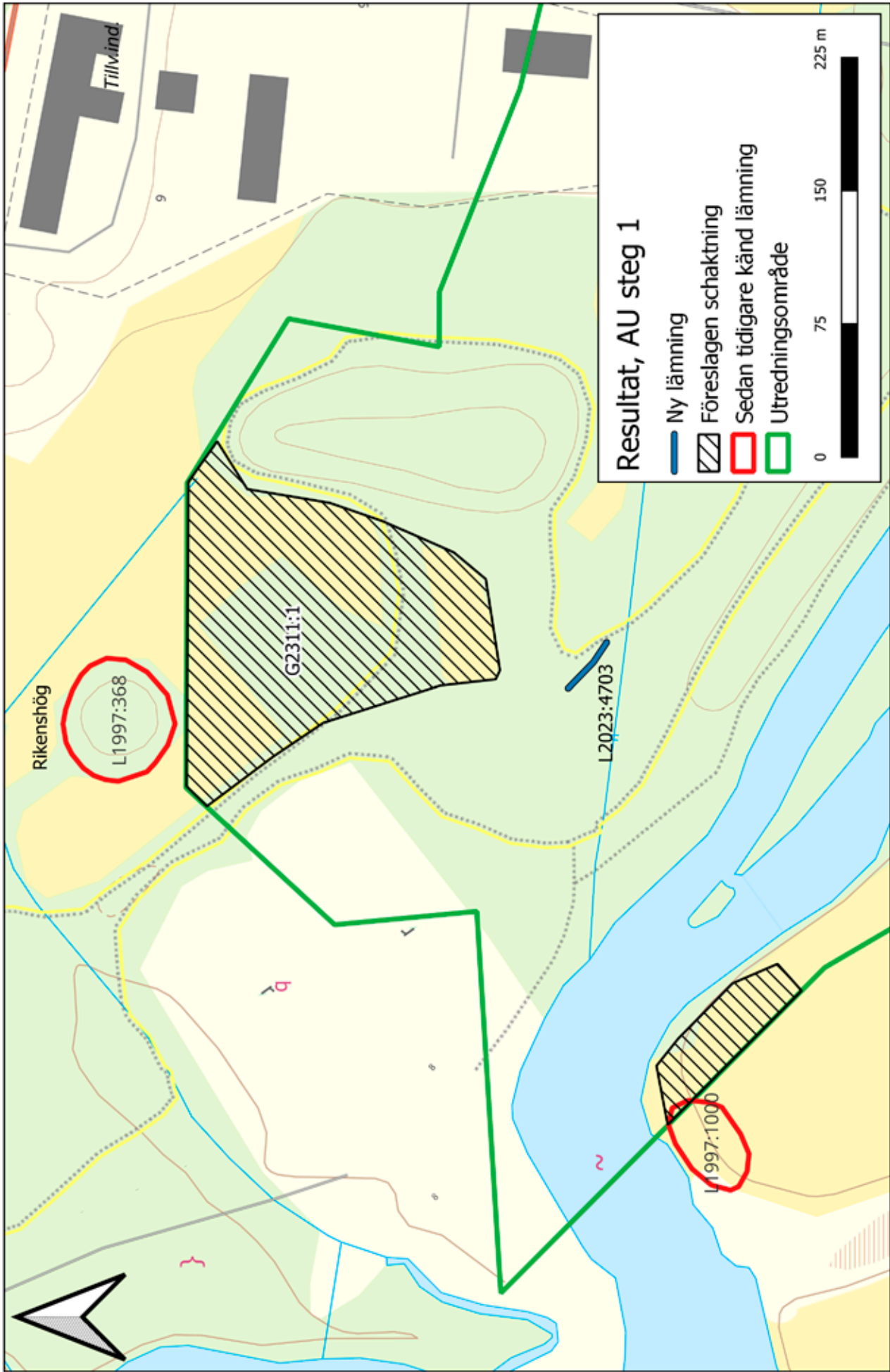
Lämningen utgör ett minnesmärke i form av en granitsten med inskription och byst. Stenen är rest till minne av byggnationen av kraftverken i området. Den är den klassad som en övrig kulturhistorisk lämning (ÖKL). Stenen är placerad invid kraftstationen Knäred nedre.

L1997:1207

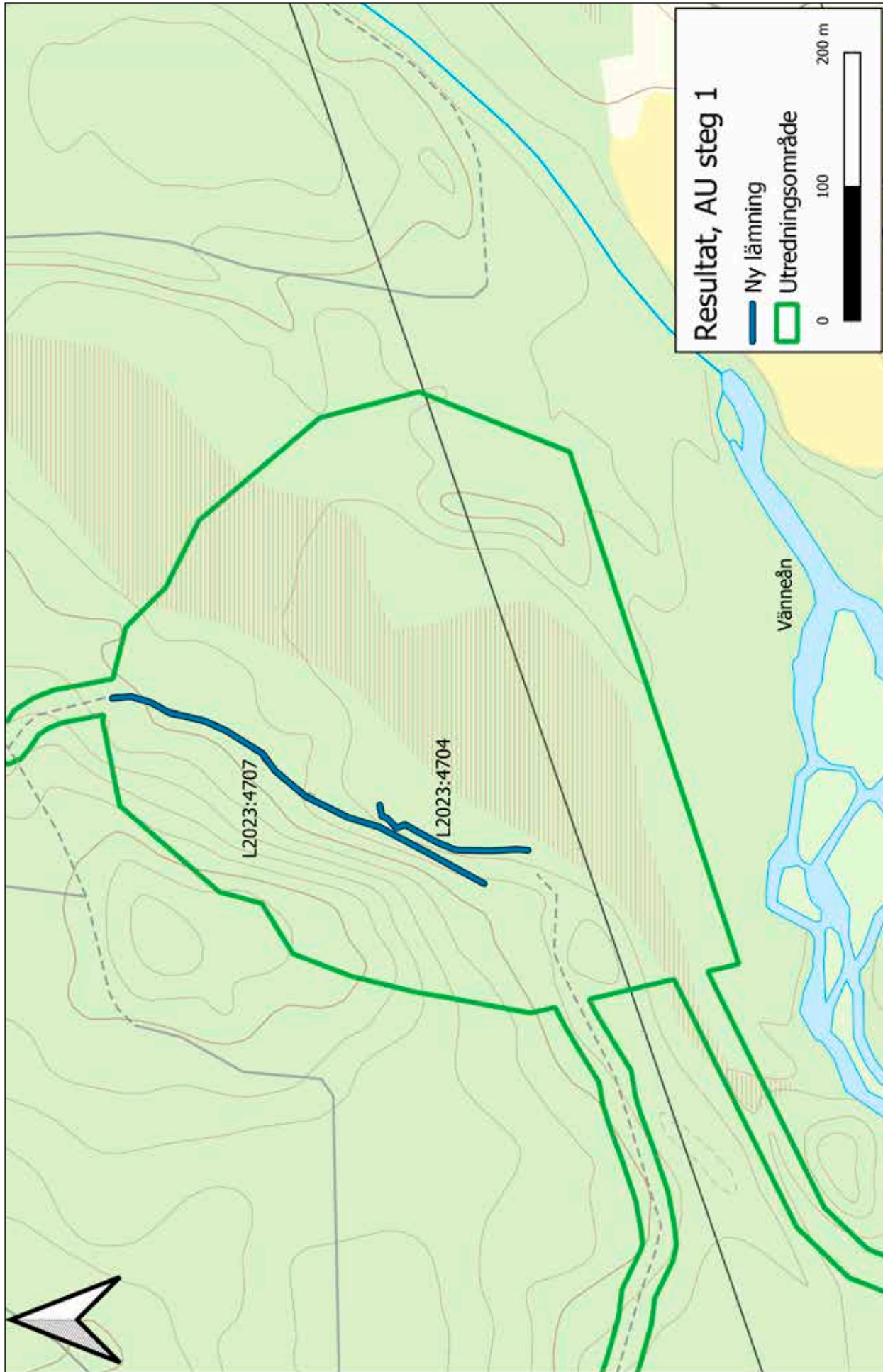
Lämningen utgör ett naturföremål/-bildning med bruk, tradition eller namn, och är registrerad som en övrig kulturhistorisk lämning (ÖKL). Den är belägen längs en lodrät bergsbrant, cirka 200 meter lång och 20–30 meter hög, som vetter mot Lagans norra strand vid Varhalla. Enligt tradition skall denna bergsformation ha utgjort en så kallad ättestupa.

L1997:764

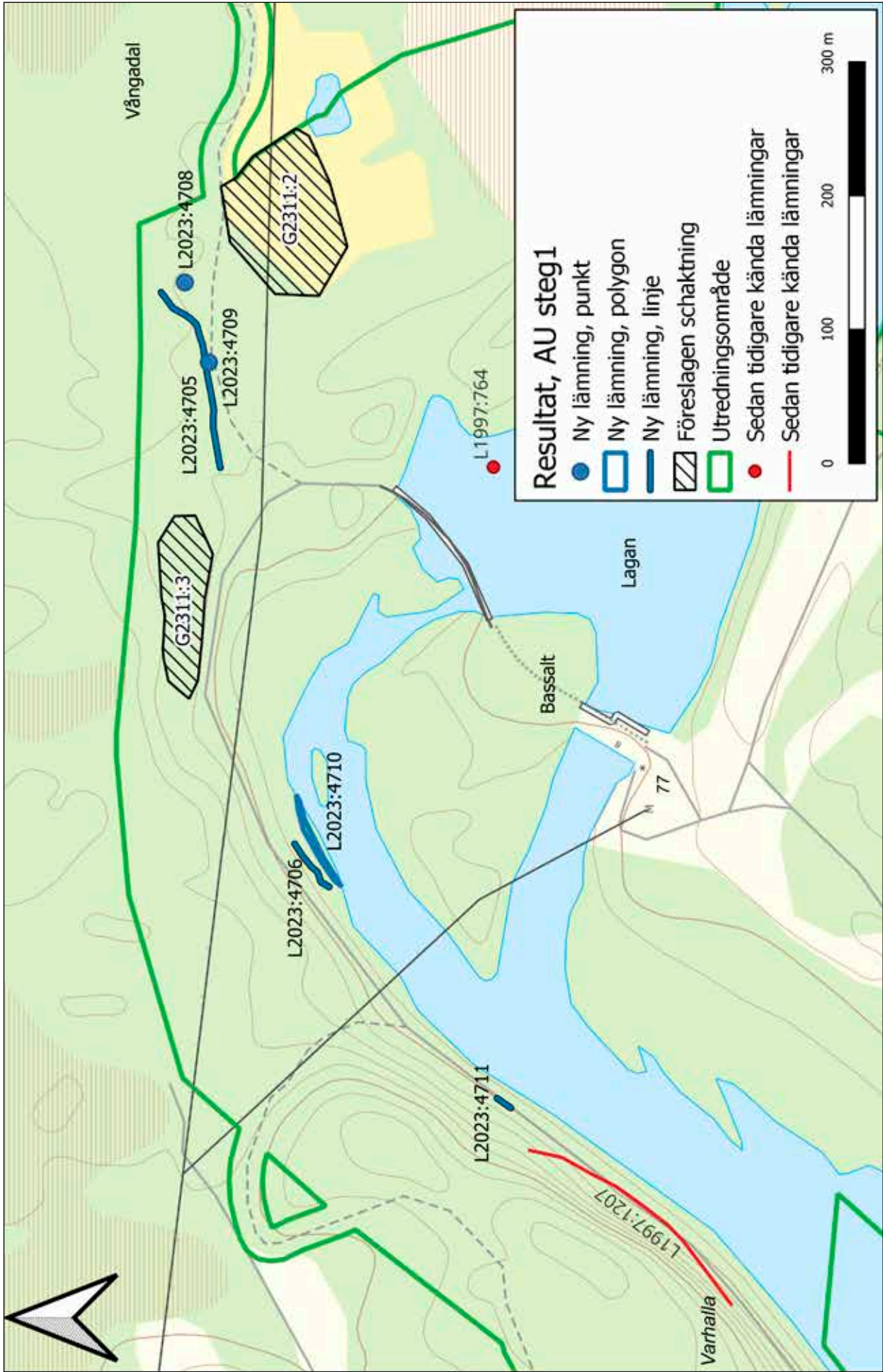
Lämningen utgör platsen för en möjlig fornlämning och är registrerad som just detta. Här har påträffats en mängd flintfynd och även skifferföremål. Idag är platsen översvämmad av Lagan vid kraftstationen Bassalt.



Figur 6. Resultat av utredningen i västra delen med nyregistrerad lämning och potentiella boplatslägen. Skala 1:3000.



Figur 7. Resultat av utredningen vid parken med nyregistrerade lämnning. Skala 1:4000.



Figur 8. Resultat av utredningen i mellersta delen vid Varhalla – Vångadal med nyregistrerade lämningar och potentiella boplatzlägen. Skala 1:4000.

Nya lämningar

Nedan beskrivs nya lämningar som framkom vid utredningen:

L2023:4703 – Hägnad

Utgörs av en stengårdsgård som är cirka 60 meter lång och löpande i NV-SO-riktning (figur 6 och 9). Den är cirka 0,5–0,7 meter hög, 0,5 meter bred och består av cirka 0,2–0,5 meter stora stenar lagda i två skikt. Hägnaden är delvis utrasad.



Figur 9. Hägnaden L2023:4703 och naturmiljön kring denna.

L2023:4704 – Hägnad

Utgörs av en stengårdsgård som är cirka 130 meter lång och löpande i N-S-riktning (figur 7 och 10). Den är cirka 0,5–1 meter hög, 1 meter bred och består av cirka 0,2–0,6 meter stora stenar lagda i 2–3 skikt. Hägnaden är delvis utrasad. Den löper öster om och parallellt med färdväg L2023:4707.

L2023:4705 – Hägnad

Utgörs av en stengårdsgård som är cirka 150 meter lång och löpande i Ö-V-riktning (figur 8). Den är cirka 0,4–0,5 meter hög, cirka 1 meter bred och består av cirka 0,3–1 meter stora stenar lagda i två skikt. Hägnaden är relativt välagd och troligen underhållen långt fram i tid. I den västra delen är gärdesgården längre och utrasad, endast ett skikt återstår där. Hägnaden är belägen väster om husgrunden 2023:4708.

L2023:4706 – Hägnad

Utgörs av en stengårdsgård som är cirka 50 meter lång och löpande i Ö-V-riktning (figur 8). Den är cirka 0,5–0,1 meter hög, cirka 1 meter bred och består av cirka 0,3–1 meter stora stenar lagda i 2–3 skikt. Hägnaden är bitvis övermossad och delvis utrasad. Lämningen är placerad nedanför en slänt i en bokskog intill Lagan, söder om befintlig väg. Alldeles söder om hägnaden finns en gammal fåra hörande till en kvarnlämning (L2023:4710) som löper parallellt med ån.



Figur 10. Hägnaden L2023:4704 och naturmiljön kring denna. Foto mot öster.

L2023:4707 – Färdväg

Vägsträcka som löper i skogsmark cirka 330 meter i N-S-riktning (figur 7, 11 och 12). Vägen utgör en sträcka mellan två befintliga vägsträckor, där den norra sträckan ansluter till Sjöaredsvägen (Väg 580) och den södra sträckan till befintliga vägar i sydväst. Den noterade sträckan av vägen är delvis igenvuxen, speciellt i norra delen.



Figur 11. Färdvägen L2023:4707 och miljön kring denna. Foto mot norr.



Figur 12. Färdvägen L2023:4707 och miljön kring denna. Foto mot söder.

L2023:4708 – Husgrund

Husgrunden är rektangulär till formen och cirka 10 x 5 meter stor (figur 8 och 13). Konstruktionen är cirka 0,5–0,7 meter hög och består av kraftigt övertorvade stenar. En stenansamling som skulle kunna vara en rest av spisröse noterades inom rektangeln. På platsen finns en del skrot och föremål, exempelvis en gammal gryta. Husgrunden finns invid en skogsväg. Alldeles öster om husgrunden finns hägnad L2023:4705.

L2023:4709 – Röjningsröse

Röjningsröse med avlång form, cirka 3x1,5 meter stor och cirka 0,5 meter hög (figur 8 och 14). Den är delvis övermossad. Möjligtvis har röset använts i sen tid. Den ligger strax söder om hägnad L2023:4705.



Figur 13. Husgrunden L2023:4708. Foto mot söder.



Figur 14. Röjningsröset L2023:4709. Notera läget invid använd bruksväg. Foto mot sydöst.

L2023:4710 – Kvarnlämning

Lämningen utgörs av en stenlagd fåra intill Lagans norra sida (figur 8 och 15). Fåran är cirka 100 meter lång med delvis stensatta (med natursten) sidor och löper i NÖ-SV-riktning. Delar av stensidorna har kollapsat. Bredden uppskattas till cirka 2 meter. Fåran skiljer en cirka 15 meter bred och 85 meter lång landremsa från den norra stranden. Vid fältbesöket fanns det en liten rännil/vattenansamling i fåran. Inga andra konstruktionsdetaljer kunde ses vid besöket. Hägnad L2023:4706, en stengädsgård, är belägen strax norr om fåran.

L2023:4711 – Terrassering

Terrassering i form av en stödmur längs en sträcka av cirka 12 meter, N-V om och intill en väg (figur 8 och 16). Muren är mellan 0,3 och 1 meter hög och uppbyggd av cirka 0,2 meter stora stenar. Stenen är delvis mossbevuxen. Lämningen är vällagd med 2–7 skikt av sten. Muren håller mot jord- och stenmassor som trycker på från sluttningen i NV.



Figur 15. Vy över kvarnlämningen L2023:4710. Lagan skymtar i bakgrunden mellan lövträden. Foto mot söder.



Figur 16. Terrasseringen L2023:4710. Bilden är tagen från vägen mot slutningen. Foto mot nordväst.

Som nämnts ovan identifierades tre potentiella boplatzlägen, G2311:1–3, inom det aktuella utredningsområdet (figur 6 och 8). Ett av dessa lägen, G2311:1, finns inom flacka ängsmarker i västra delen av utredningsområdet vid Dyreborg (figur 17) och två, G2311:2–3, vid Vångadal i mellersta delen (figur 18 och 19). Platserna är identifierade utifrån deras läge i landskapet.



Figur 17. Bild från västra delen av utredningsområdet vid Dyreborg. Ängen utgör en del av den utpekade boplatssytan G2311:1. I skogsdungen finns Rikenshög. Foto mot nordväst.



Figur 18. Vy över ängsmark vid Vångadal. Platsen är utpekad som G2311:2, ett lämpligt boplatsläge. Foto mot sydöst.



Figur 19. En flack platå vid ett bergsområde vid Varhalla är utpekad som G2311:3, ett lämpligt boplatssläge. Foto mot öster.

Tolkning

Tolkning av sedan tidigare kända lämningar

L1997:1000

I nuläget är lämningen klassad som en övrig kulturhistorisk lämning (ÖKL). Fynden indikerar att det kan finnas en stenåldersboplats i området. Vid fortsatta planer på exploatering bör den yta som angränsar till fyndplatsen för flinta vidare undersökas. Lämpligtvis bör schakt grävas med grävmaskin, eller grävnheter grävas för hand, för att utröna om lämningen finns på platsen. Därefter kan lämningen komma att tolkas och omtolkas, alternativt avskrivas.

L1997:300

Lämningen är klassad som en övrig kulturhistorisk lämning (ÖKL). Stenen bör så lång det går stå kvar i sitt ursprungliga läge eller flyttas till en plats som inte berörs av exploatering. Det är av kulturhistorisk vikt att minnesstenen finns kvar vid Knäred nedre.

L1997:6402

Lämningen är klassad som en övrig kulturhistorisk lämning (ÖKL). Stenen bör så lång det går stå kvar i sitt ursprungliga läge eller flyttas till en plats som inte berörs av exploatering. Det är av kulturhistorisk vikt att minnesstenen finns kvar vid Knäred nedre.

L1997:1207

Lämningen utgör ett Naturföremål/-bildning med bruk, tradition eller namn, i form av en ättestupa, och är registrerad som en övrig kulturhistorisk lämning (ÖKL). Då platsen har en helt muntlig tradition och inte går att belägga föreslås att tolkningen kvarstår. Inga nya åtgärder föreslås.

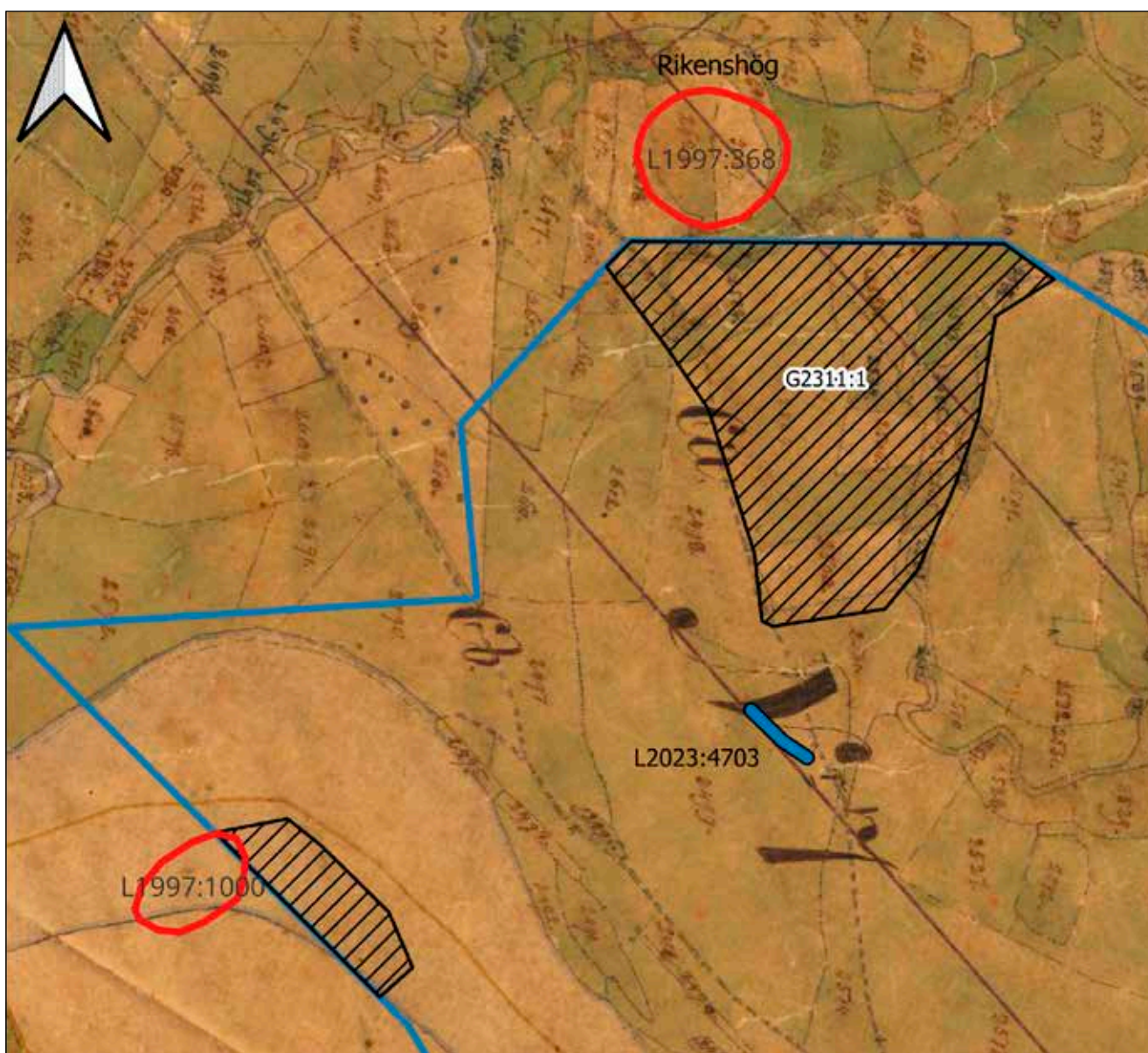
L1997:764

Lämningen utgör platsen för en möjlig fornlämning. De fynd som anges komma från platsen indikerar en datering till stenålder och då troligtvis till mesolitikum (äldre stenålder). Då platsen i dag ligger i Lagans vattendrag finns inga möjligheter att undersöka platsen om inte vattennivån sänks. Den del av stranden och fastmark som ligger närmast markeringen för lämningen är inte möjligt att undersöka då den utgörs av berg och till viss del av ytor som påverkats av kraftverksetablering vid Bassalt. Bedömningen som gjorts tidigare kvarstår därmed.

Tolkning av nya lämningar som framkommit vid utredningen

L2023:4703 – Hägnad

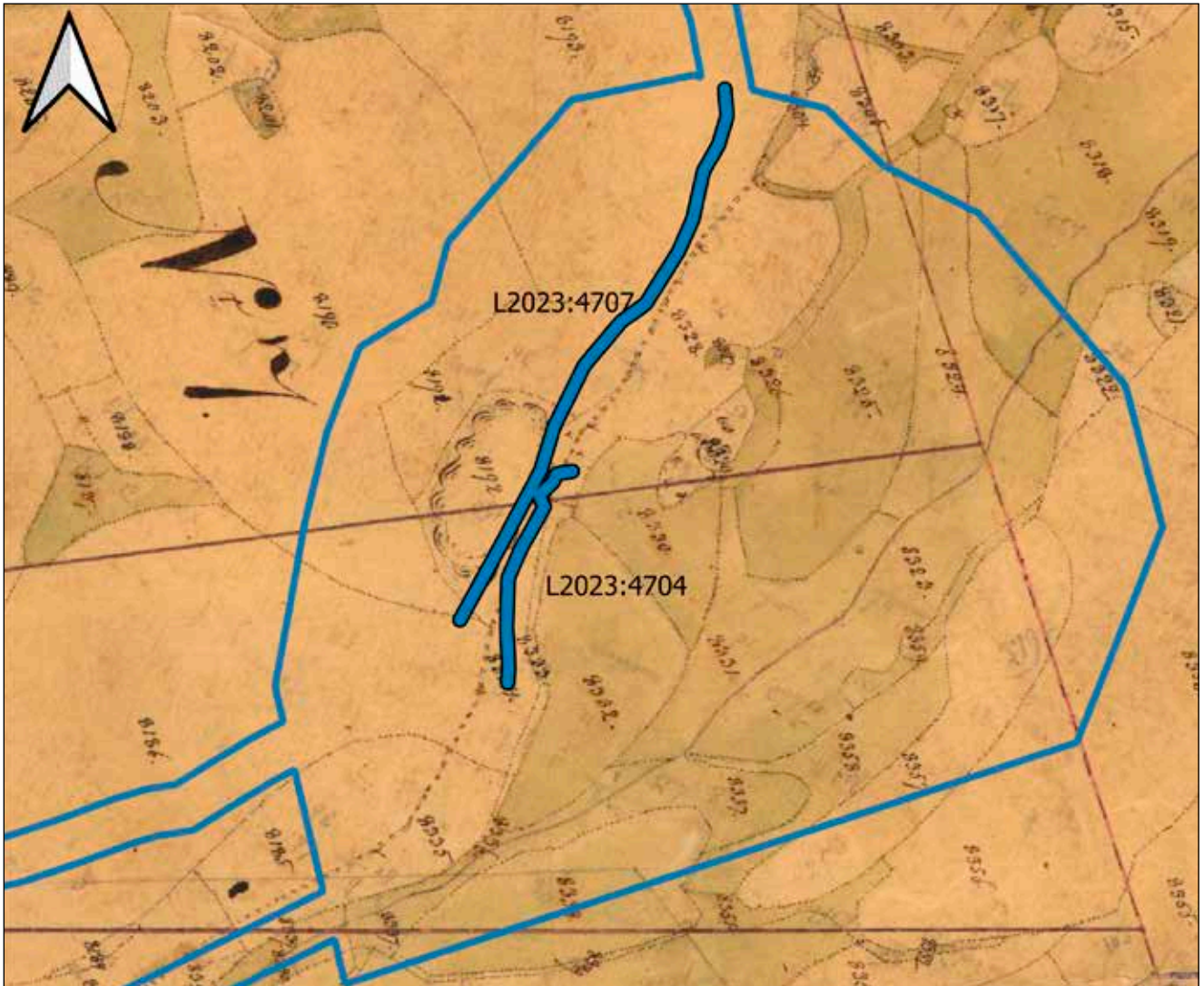
Tolkas som en stengårdsgård som delat av markytor hörande till fastigheten Lagered. Gärdesgården ligger i en gammal, numera borttagen, fastighetsgräns som kan ses på laga skifteskarta från 1871 (Lantmäteriet 2023e) (figur 20).



Figur 20. Rektifierat utsnitt ur 1871-års laga skifteskarta där hägnaden L2023:4703 ses ligga i befintlig gränsmarkering.

L2023:4704 – Hägnad

Tolkas som en stengårdsgård som delat av markytor hörande till fastigheten Lagered. Den löper parallellt med färdvägen L2023:4707, vilken kan vara samtida med hägnaden. Hägnaden följer, om än grovt, en markering som finns med på laga skifteskarta från 1871 (Lantmäteriet 2023e) (figur 21).



Figur 21. Rektifierat utsnitt ur 1871-års laga skifteskarta där hägnaden L2023:4704 och vägen L2023:4707 ses. Även om kartan och dagens inmätning inte stämmer överens till fullo är det mycket troligt att kartan visar samma som utredningens resultat.

L2023:4705 – Hägnad

Tolkas som en stengårdsgård som utgjort gräns mellan byarna Trälhult och Vångadal, och den är synlig på 1866 års laga skifteskarta och på 1823-års rågångskarta (Lantmäteriet 2023a och 2023d) (figur 22). På 1900-talskartor finns inte ägränsen kvar. Hägnaden är till synes kontinuerligt påbyggd in i modern tid. Hägnaden är belägen väster om husgrunden, L2023:4708, och dessa kan höra samman.

L2023:4706 – Hägnad

Tolkas som en stengårdsgård som utgjort gräns mellan byarna Trälhult och Vångadal. På 1866 års laga skifteskarta finns ingen tydlig markering på platsen men den faktiska gränsen finns just där hägnaden är belägen (Lantmäteriet 2023d) (figur 22). Den är placerad söder om befintlig väg, och söder om hägnaden finns en kvarnlämning (L2023:4710). Vägen, hägnaden och kvarnlämningen kan vara samtida.

L2023:4707 – Färdväg

Tolkas som en äldre vägsträcka som finns inom fastigheterna Dyreborg 1:4 och Lagered 1:19. På den ekonomiska kartan från 1970-talet finns den delvis med i form av den norra sträckningen. På den häradsökonomiska kartan från 1920-talet ses den inte, dock finns det anslutande vägvagnsnitt i söder som är markerade (Lantmäteriet 2023f). På 1871 års laga skifteskarta ses en väg som högst sannolikt motsvarar den inmätta sträckningen (figur 21). Troligt är att vägen, även om den i dag är i stora delar igenvuxen, har använts relativt sent. Användandets tidsdjup kan dock var betydligt äldre.



Figur 22. Rektifierat utsnitt ur 1866-års laga skifteskarta där hägnaden L2023:4705 ses ligger i befintlig gränsmarkering. Husgrunden och röjningsröset (L2023:4709 och L2023:4708) syns inte på kartan.

L2023:4708 – Husgrund

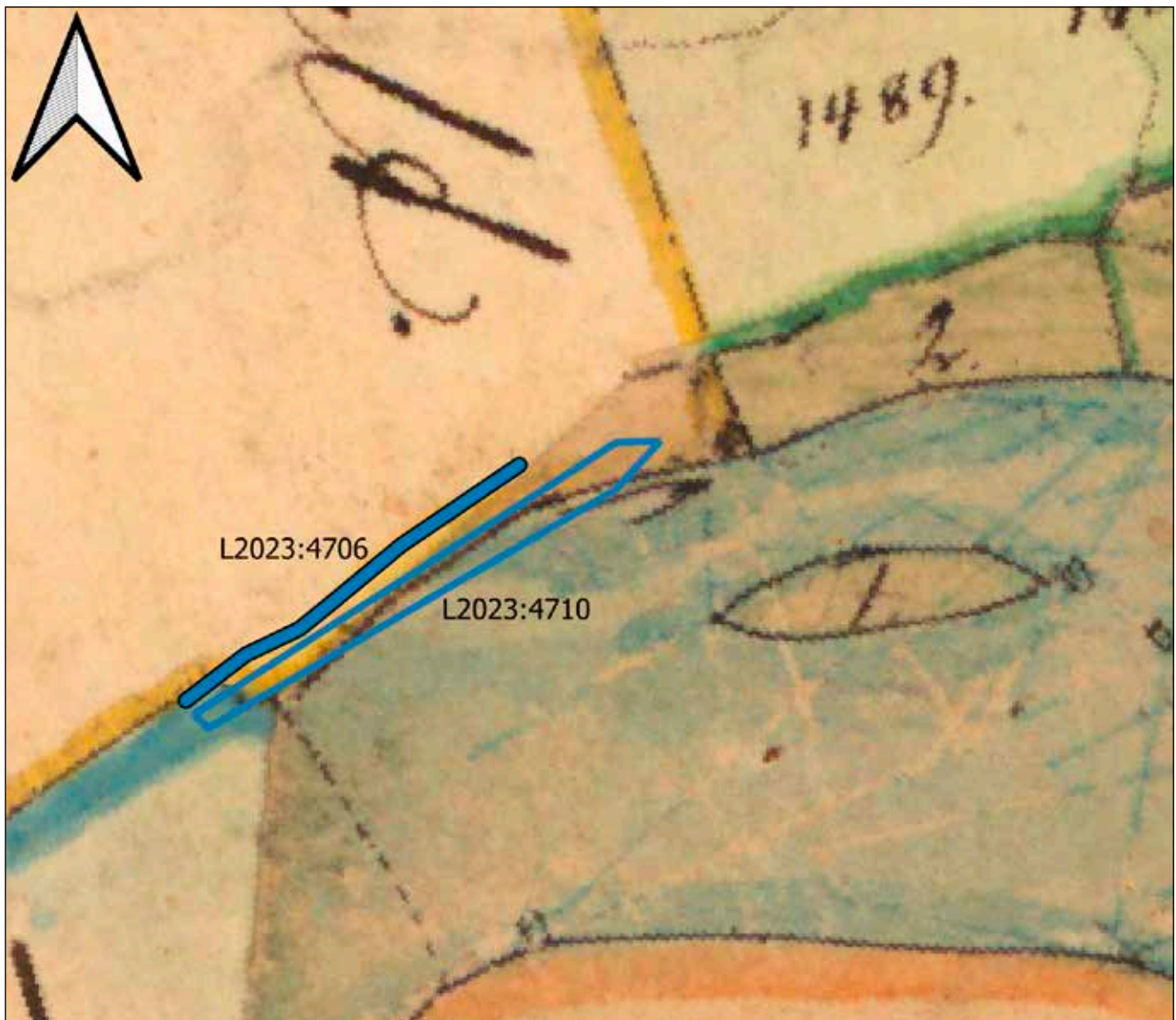
Tolkas som husgrund med tillhörande spisoröse liggande på Vångadals marker (figur 22). På platsen finns en del skrot och föremål, exempelvis en gammal gryta. Husgrunden finns invid en skogsväg. Alldeles öster om husgrunden finns hägnaden L2023:4705. Huset finns inte markerat på några kända kartor. En tolkning är att det inte är resterna efter ett torp eller boställe utan att det rör sig om en mindre ekonomibyggnad. Metallskroten i grunden bör härröra från sent 1800-tal till första hälften av 1900-talet.

L2023:4709 – Röjningsröse

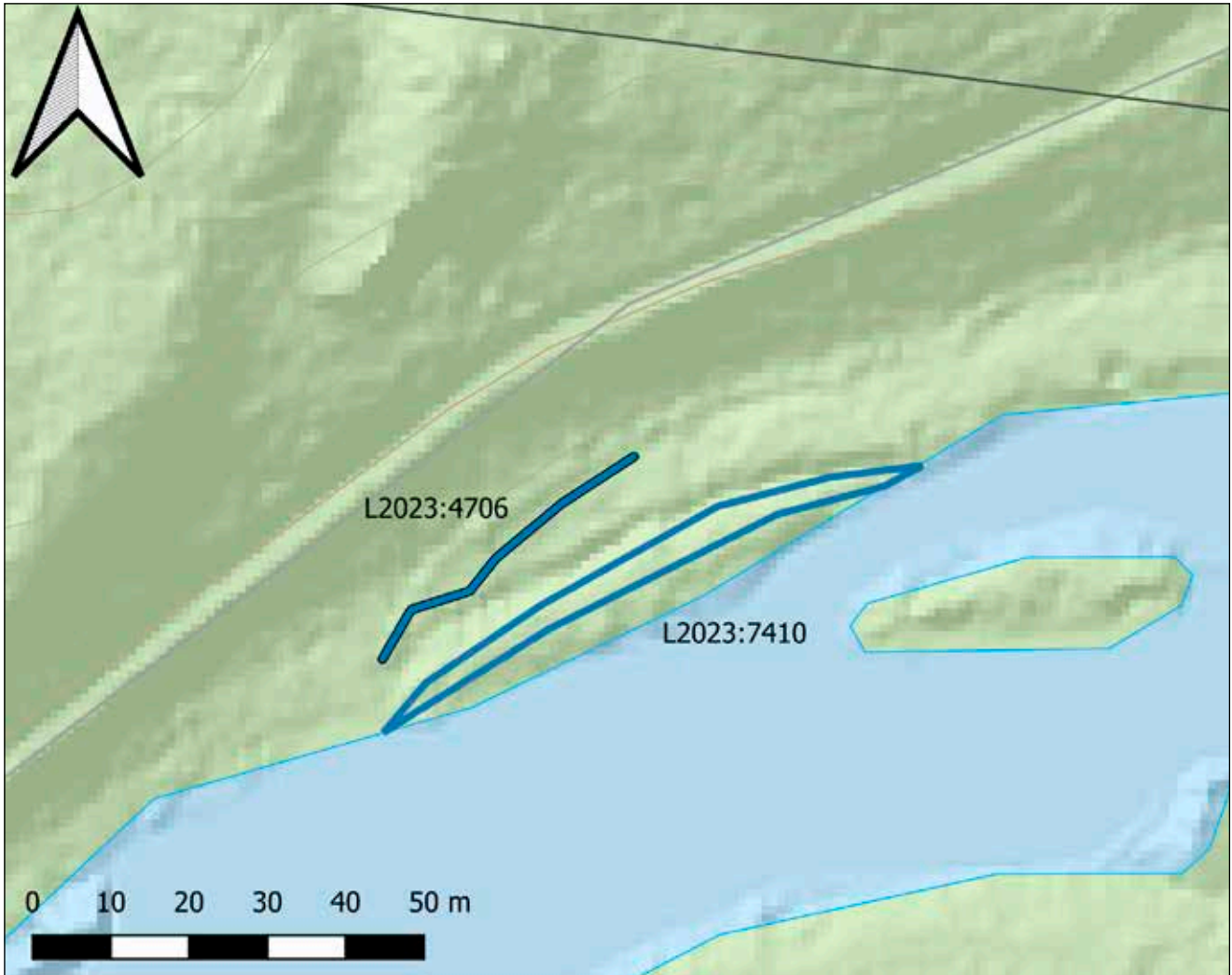
Röjningsröse med avlång form, cirka 3x1,5 meter stor och cirka 0,5 meter hög. Den är delvis övermossad. Möjligtvis har röset använts i sen tid. Den ligger strax söder om hägnad L2023:4705 och en mindre väg som löper genom området på Vångadals marker (figur 22).

L2023:4710 – Kvarnlämning

Kvarnlämningen utgörs av en delvis stensatt ränna som löper parallellt med Lagan. På 1866-års laga skifteskarta ses här en liten markering i Lagan, som att kartritaren inte ritat klart denna del (Lantmäteriet 2023d) (figur 23). Sannolikt är detta en notering om lämningen. På moderna terrängskuggningskartor ses rännan tydligt (figur 24). L2023:4706, en stengårdsgård, är belägen strax norr om fåran.



Figur 23. Rektifierat utsnitt ur 1866-års laga skifteskarta. Notera att här finns en påbörjad markering för vad som skulle kunna motsvara L2023:4710, kvarnlämningen.



Figur 24. Vi användning av terrängkuggningslager syns vad som motsvarar L2023:4710 som en skugga invid Lagans sträckning. Skala 1:1000.

L2023:4711 – Terrassering

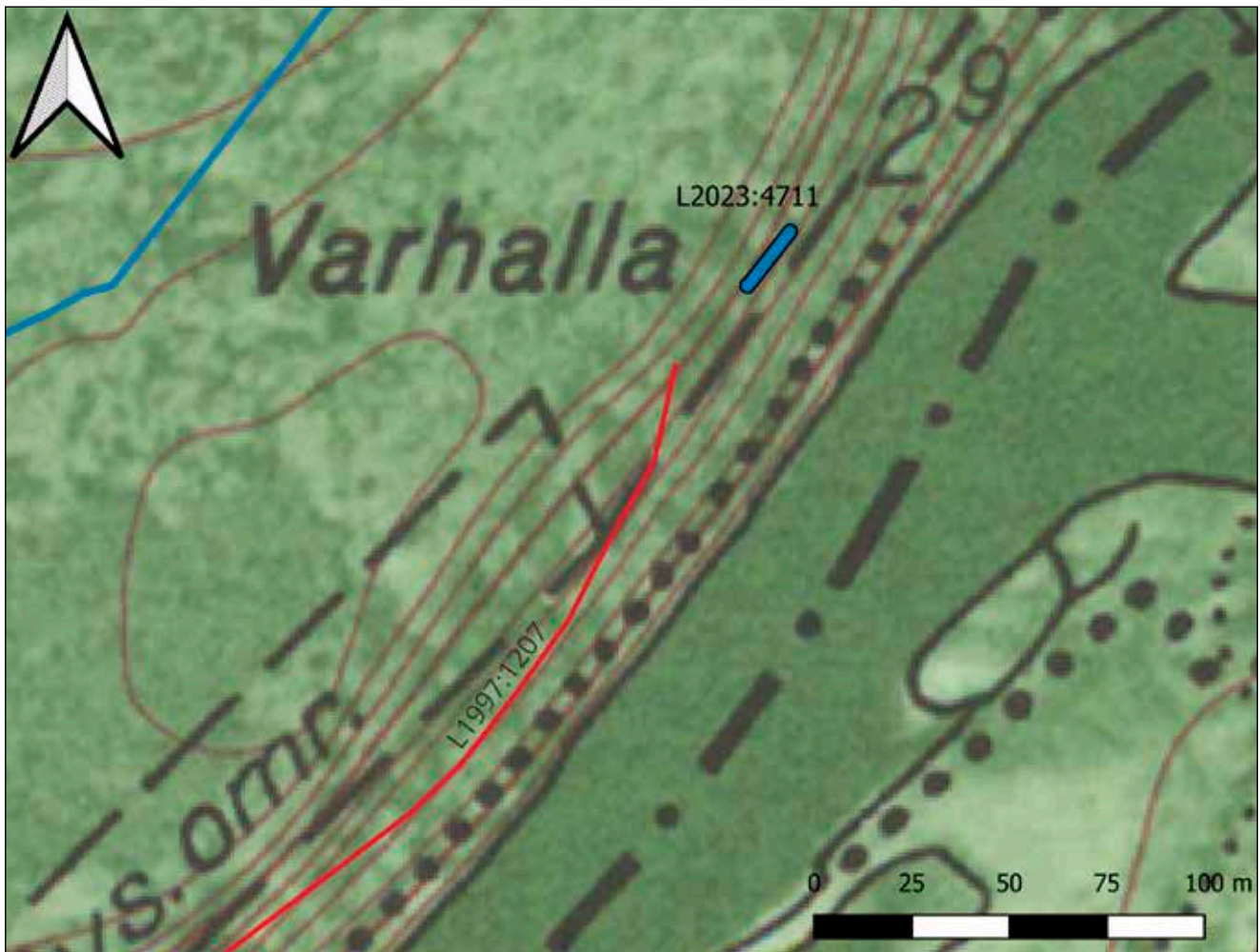
Terrassering i form av en stödmur längs en sträcka av cirka 12 meter intill en väg belägen vid Varhalla invid Lagans norra sida. Tolkningen av denna är att den anlagts som en stödmur vid en punkt längs med vägen där rasrisken är som störst från branten i NV. Trolig tillkomst är under första delen av 1900-talet, på 1970-tals ekonomen ses vägens utsatta läge (Lantmäteriet 2023g) (figur 25).

Som nämnts ovan identifierades tre potentiella boplatslägen, G2311:1–3, inom det aktuella utredningsområdet (figur 6 och 8). Ett av dessa lägen, G2311:1, finns inom flacka ängsmarker i västra delen av utredningsområdet vid Dyreborg och två, G2311:2–3, vid Vångadal i mellersta delen. Platserna antas kunna hysa förhistoriska och/eller historiska lämningar.

Det potentiella boplatsläget, G2311:1, bedöms preliminärt kunna innehålla förhistoriska boplatsspår, kanske främst från brons- och järnålder. Närheten till Rikeshög, L1997:368, och undersökning av marken kan ge svar på frågor kring denna bildning och om boplatser finns i dess närhet. Denna yta bör sålunda ingå i en arkeologisk utredning steg 2 för att utredas vidare. Vid de potentiella boplatslägena G2311:2–3 finns även möjligheterna till lämningar efter aktiviteter under mesolitisk tid. Den relativa närheten till den översvämmade boplatser L1997:764 visar på en sådan närvaro i landskapet.

Antikvarisk bedömning

Efter avslutad arkeologisk utredning steg 1 bedömer Rio Göteborg Natur- och kulturkooperativ att de sedan tidigare kända lämningarna inom området, L1997:1000, L1997:300, L1997:6402, L1997:1207, L1997:764, har



Figur 25. Utsnitt ur 1969-års ekonomiska kartblad där vägsträckningen vid Varhalla kan ses. Notera branten invid L2023:4711.

oförändrad status. Vid fortsatta exploateringsplaner bör fyndplatsen L1997:1000 omfattas av en arkeologisk utredning steg 2 för att utröna dess förekomst på platsen. Hänsyn bör visas om minnesstenarna L1997:300 och L1997:6402 berörs av exploatering.

Inom det berörda utredningsområdet har det, i och med utredningen, tillkommit nio övriga kulturhistoriska lämningar i form av fyra hägnader (L2023:4703–4706), en färdväg (L2023:4707), en historisk husgrund (L2023:4708), ett röjningsröse (L2023:4709), en kvarnlämning (L2023:4710) samt en terrassering (L2023:4711). Dessa lämningar har registrerats i Fornreg.

Utöver dessa lämningar identifierades även tre ytor som bedömdes som potentiella boplatslägen. Rio Göteborg föreslår att dessa ytor undersöks vidare i samband med en utredning steg 2, för att säkerställa om fornlämningar ej synliga ovan mark finns inom dessa ytor.

Fornlämningar är skyddade enligt 2 kap i kulturmiljölagen (KML) och genom miljöbalkens generella hänsynsregler, där stor vikt läggs vid hänsyn till kulturlämningar och kulturmiljöer. Ansökan om ingrepp i lämningar lämnas till Länsstyrelsen. För fornlämningar gäller att de förutom själva lämningen även omges av ett så kallat fornlämningsområde. Fornlämningsområdet utgörs av ett så stort område på marken som behövs för att bevara fornlämningen och ge den tillräckligt utrymme med hänsyn till dess art och betydelse.

Källor

Litteratur

Engman, Fredrik och
Jacobsson, Sara 2022 MittLagan Kulturmiljöbedömning.
Kulturmiljöbedömning inför planerade åtgärder av
vattenkraft i Lagan. Sweco rapport 30032122-005,
2022-04-08

Digitala källor

Fornsök 2023 <https://app.raa.se/open/fornsok/>
Fornreg 2023 <https://app.raa.se/id/secure/fornreg/>
Lantmäteriet, 2023a Ägomätningsskarta 1725. Geometrisk karta öfver
historiska kartor Dyrebor Hers gård N:1 ½ - krono uti Knäreds sogn
Lantmäteriet, 2023b Laga skifteskarta 1823. Carta öfver utmarken till
historiska kartor Trälshults By samt hemmanen Sjöaryd, Wångedahl
och Parken
Lantmäteriet, 2023c Laga skifteskarta 1858. Karta öfver alla ägorne till
historiska kartor Parken uti Hallands län
Lantmäteriet, 2023d Laga skifteskarta 1866. Karta öfver ägorne till
historiska kartor Wångadahl uti Hallands län
Lantmäteriet, 2023e Laga skifteskarta 1871. 13-knä-72
historiska kartor
Lantmäteriet, 2023f Häradsökonomisk karta 1923. Knäred, 2-69
historiska kartor
Lantmäteriet, 2023g Ekonomisk karta 1969, Putsered, 4D3a69
historiska kartor

Ortnamnsregistret 2023 <https://ortnamnsregistret.isof.se/>
SGU, Sveriges 2023 <https://apps.sgu.se/kartvisare/>
geologiska
undersökning

Bilagor

Bilaga 1. Resultat av utredningen

Nya lämningar	Kommentar	Fastighet	Tolkning	Antikvarisk bedömning
Boplatsyta 1	Ängsmark söder om L1997:368, benämnd Rikenshög.	Lagered 1:6 Lagered 1:9	Intressant läge med närhet till ån.	Bör undersökas vidare
Boplatsyta 2	Platsen utgör en ängsmark som sluttar svagt mot söder och Lagan.	Vångadal 1:2	Intressant läge med närhet till ån.	Bör undersökas vidare
Boplatsyta 3	Platsen utgör en bergsplatå beväxt med träd längs med bergssluttning åt norr. Ytan kan ha odlats i historisk tid.	Vångadal 1:2	Terrasiläge med närhet till ån.	Bör undersökas vidare
Hägnad L2023:4703	Stengårdsgård. Runt 60 meter lång i NV-SO-riktning. Cirka 0,5-0,7 meter hög, 0,5 meter bred. Lagd i 2 skikt bestående av cirka 0,2-0,5 meter stora stenar. Hägnaden är delvis utrasad.	Lagered 1:6	Finns markerad på historiskt kartmaterial. Tillkommen innan 1850.	Övrig kulturhistorisk lämning
Hägnad L2023:4704	Stengårdsgård. Runt 130 meter lång i N-S-riktning. Cirka 0,5-1 meter hög och 1 meter bred. Lagd i 2-3 skikt bestående av cirka 0,2-0,6 meter stora stenar. Hägnaden är delvis utrasad och löper parallellt (öster om) med färdväg 1.	Lagered 1:9	Finns markerad på historiskt kartmaterial. Tillkommen innan 1850.	Övrig kulturhistorisk lämning
Hägnad L2023:4705	Stengårdsgård. Runt 150 meter lång i Ö-V-riktning. Mellan cirka 1 meter bred och 0,4-0,5 meter hög. Lagd i 2 skikt bestående av cirka 0,3-1 meter stora stenar. Hägnaden är relativt väl lagd och troligen underhållen långt fram i tid. I den västra delen mer låg och utrasad, endast ett skikt återstår där. Väster om Husgrund 1.	Vångadal 1:2	Finns markerad på historiskt kartmaterial. Tillkommen innan 1850 men använd i sent 1800-tal. Kan höra samman med närliggande husgrunden, L2023:4708.	Övrig kulturhistorisk lämning
Hägnad L2023:4706	Stengårdsgård. Runt 50 meter lång Ö-V-riktning. Cirka 0,5-1 meter hög och 1 meter bred. Lagd i 2-3 skikt sten, bitvis övermossad och delvis utrasad. Ligger nedanför slänt i bokskog intill Lagan och en gammal fåra som löper parallellt med ån.	Trälshult 2:9	Troligtvis anlagd i samband med byggandet av den dammfåran, L2023:4710.	Övrig kulturhistorisk lämning
Färdväg L2023:4707	Vägsträcka som löper i skogsmark cirka 330 meter i N-S-riktning. Delvis igenvuxen, främst i norra delen.	Dyreborg 1:4 Lagered 1:19	Förlängning av befintliga skogsvägar.	Övrig kulturhistorisk lämning

Nya lämningar	Kommentar	Fastighet	Tolkning	Antikvarisk bedömning
Husgrund L2023:4708	Grunden är cirka 10x5 meter stor och cirka 0,5-0,7 meter hög. Består av kraftigt övertorvad sten enstenssamling som skulle kunna vara en rest av spisröse. På platsen finns en del skrot och föremål, exempelvis en gammal gryta. Finns invid skogsväg. Öster om Hägnad 3.	Vångadal 1:2	Byggnaden har tillkommit efter 1850.	Övrig kulturhistorisk lämning
Röjningsröse L2023:4709	Röset har avlång form, är cirka 3x1,5 meter stor och cirka 0,5 meter hög. Den är delvis övermossad. Möjligtvis använt i sen tid. Ligger invid (söder om) Hägnad 3.	Vångadal 1:2	Sentida odlingsröse, tillkommen/använd efter 1850.	Övrig kulturhistorisk lämning
Kvarnlämning L2023:4710	Stenlagd fåra intill Lagans norra sida. Cirka 100 meter lång med delvis stensatta (med natursten) sidor. Cirka 2 meter bred. Ses tydligt på terrängskuggningskartor. Är detta delar av kvarnanläggning?	Trälshult 2:9	Finns troligen markerad på historisk karta från 1865.	Övrig kulturhistorisk lämning
Terassering L2023:4711	Längs en sträcka av 12 meter, N-V om äldre väg. Uppbyggd med sten och mellan 0,3 och 1 meter hög. Vällagd med 2-7 skikt bestående av cirka 0,2 meter stora delvis mossbevuxna stenar.	Trälshult 2:9	Anlagd under 1900-talet.	Övrig kulturhistorisk lämning

