

**L2021:5745, L2021:5753, L2022:1824, L2022:3036 inom
Gästgivaregården 1:96, Vrigstads socken, Sävsjö kommun**

Arkeologisk förundersökning



**L2021:5745, L2021:5753, L2022:1824, L2022:3036 inom
Gästgivaregården 1:96, Vrigstads socken, Sävsjö kommun**

Arkeologisk förundersökning

Cathrine Färnström och Magnus von der Luft

L2021:5745, L2021:5753, L2022:1824 och L2022:3036 inom Gästgivaregården 1:96, Vrigstads socken, Sävsjö kommun. Arkeologisk förundersökning

Rapport 2023:13

© Rio Göteborg Natur- och kulturkooperativ 2023

Länsstyrelsebeslut dnr: 431-5241-2022

Uppdragsnummer: 202200748

Lämningsnummer: L2021:5745, L2021:5753, L2022:1824 och L2022:3036

Fastigheter: Gästgivaregården 1:96, Vrigstads socken, Sävsjö kommun, Jönköpings län

Belägenhet i SWEREF 99TM: Norr 6355690 m, Öst 469170 m

Höjd över havet: 210–215 meter

Beställare: Sävsjö kommun

Projektnummer: G2219

Projektansvarig: Petra Aldén Rudd

Fältansvarig: Magnus von der Luft

Övrig personal: Cathrine Färnström och Karin Olsson

För personalens meriter hänvisas till Rio Göteborg Natur- och kulturkooperativs hemsida

Fältarbetstid: 2022-07-04 – 2022-07-07

Undersökningsområdets storlek: 4 000 m²

Arkiv: Rio Göteborg Natur- och kulturkooperativ

Foton: Där fotograf ej anges är bilder tagna av fältpersonalen

Omslagsbild: Stensättningarna L2021:5745 och L2022:3036 efter avtorvning

Kartor och situationsplaner: Framställda av Rio Göteborg Natur- och kulturkooperativ med data från FMIS och Lantmäteriet (medgivandeavtal © Lantmäteriet Dnr R50321710_140001, GSD-Terrängkartan efter Lantmäteriets Öppna data, CC0 Creative commons).

Redigering och layout: Sara Lyttkens, Berglund Lyttkens AB

Rio Göteborg Natur- och kulturkooperativ

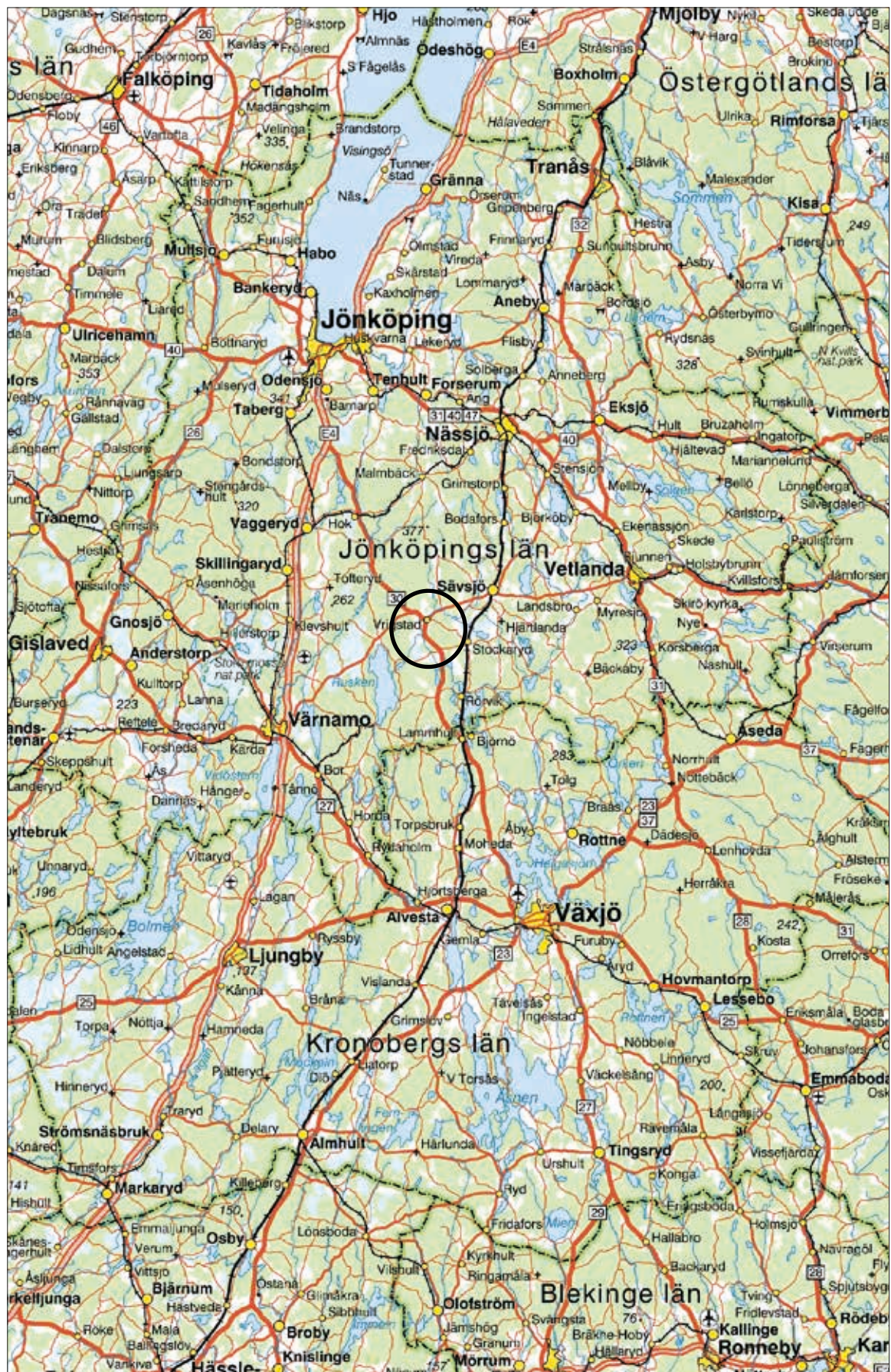
Slakthusgatan 8 A

415 02 GÖTEBORG

www.riogbg.se

INNEHÅLL

Sammanfattning.....	5
Undersökningsområdet.....	6
Tidigare fynd och undersökningar.....	6
Syfte.....	6
Metod.....	6
Undersökningsresultat.....	11
Fynd.....	18
Naturvetenskapliga analyser.....	18
Tolkning.....	18
Antikvarisk bedömning.....	18
Källor.....	19
Bilagor.....	21
<i>Bilaga 1. Schaktbeskrivningar.....</i>	<i>22</i>
<i>Bilaga 2. Anläggningsbeskrivningar.....</i>	<i>23</i>



Figur 1. Översiktskarta med undersökningsområdet markerat (ring). Skala 1:1 000 000.

L2021:5745, L2021:5753, L2022:1824, L2022:3036 inom Gästgivaregården 1:96, Vrigstads socken, Sävsjö kommun

Arkeologisk förundersökning

Sammanfattning

Rio Göteborg Natur- och kulturkooperativ har på uppdrag av Länsstyrelsen i Jönköpings län genomfört en arkeologisk förundersökning av L2021:5745, L2021:5753, L2022:1824 och L2022:3036, inom fastigheten Gästgivaregården 1:96, Vrigstads socken, Sävsjö kommun. Förundersökningen föranleddes av Sävsjö kommuns detaljplanearbete för industriändamål i området. Undersökningsområdet omfattar två ytor öster om befintligt industriområde i södra Vrigstad utkant och utgörs av skogsmark respektive hyggesmark.

Fornlämningarna L2021:5745, L2021:5753, L2022:1824 och L2022:3036 påträffades i samband med en arkeologisk utredning steg 1 och en arkeologisk utredning steg 2 och var före den aktuella förundersökningen registrerade som fyra stensättningar.

Fältarbetet utfördes under fyra dagar i juli 2022. Inledningsvis avtorvades stensättningarna försiktigt med hjälp av grävmaskin och handrensning. Efter avtorvning kunde konstateras att lämningen L2021:5753 enbart utgjordes av en sten- och blockrik moränkulle. Inte heller när det gällde L2022:1824 kunde fornlämning bekräftas.

Efter avtorvning av stensättningen L2021:5745 undersöktes först en fjärdedel för hand i syfte att eftersöka eventuella gravgömmor eller brandlager, samt att dokumentera stensättningen i profil. Då inga förhistoriska fynd eller kollager påträffades undersöktes, i samråd med Länsstyrelsen, ytterligare en fjärdedel och slutligen hela stensättningen. Inget kol, brända ben eller gravgåvor påträffades i samband med detta. Lämningens vällagda karaktär och stenmaterialets homogenitet gör dock att den tolkas som en grav.

Stensättningen L2022:3036 undersöktes inledningsvis till hälften för att eftersöka gravgömmor/brandlager och för att dokumentera den i profil. Då inga kolförande lager eller förhistoriska fynd påträffades undersöktes stensättningen vidare efter samråd med Länsstyrelsen. Inga fynd eller anläggningar påträffades i samband med detta. Lämningens karaktär, dess vällagda stenpackning och kantkedja har dock medfört att även denna lämning tolkas som en grav.

Av de fyra undersökta fornlämningarna har två (L2021:5753 och L2022:1824) utgått som fornlämningar och istället registrerats med Ingen antikvarisk bedömning – uppgift om lämning, ej bekräftad i fält. De två stensättningarna L2021:5745 och L2022:3036 har, trots att säkra tecken på gravläggning saknas, i form av brända eller obrända ben, gravgåvor eller dylikt, tolkats som gravar utifrån anläggningarnas karaktär. Dessa bedöms således som fornlämningar, men är efter avslutad förundersökning att betrakta undersökta och borttagna.

Undersökningsområdet

Det aktuella undersökningsområdet är beläget sydöst om tätorten Vrigstad, sydöst om Vrigstadsån och öster om stora antal sjöar som är belägna söder om Vrigstad (figur 1 och 2). De aktuella lämningarna är belägna inom fastigheten Gästgivaregården 1:96, Vrigstads socken, Sävsjö kommun. Området består huvudsakligen av skogsmark och hyggesmark och jordarten utgörs av morän (SGU 2023).

Fornlämningar och övriga kulturhistoriska lämningar i undersökningsområdets närhet (figur 3, Fornreg 2023, Franzén 2021 och 2022, von der Luft och Sandin 2022) utgörs av en hög (L2021:5775), stensättningar (L1972:6494, L1972:6556, L2021:5739, L2021:5741, L2021:5742 och L2021:5746), grav markerad med sten/block (L1972:5869), grav – uppgift om typ saknas (L2021:5771), fossil åker (L1972:6919, L2021:5740, L2021:5751, L2021:5752, L2021:5772, L2021:5786 och L2021:5787), röjningsrösen (L2021:5743, L2021:5744, L2021:5747, L2021:5773, L2021:5774, L2022:3032, L2022:3033 och L2022:3034), lägenhetsbebyggelser (L1972:6010, L1972:6011, L1972:6568, L1972:6774 och L1972:7614), vägmärke (L1972:7408) och en fornlämningsliknande lämning (L2021:5749).

Tidigare fynd och undersökningar

Den aktuella arkeologiska förundersökningen har föregåtts av en arkeologisk utredning – steg 1, en kompletterande arkeologisk utredning – steg 1, och en arkeologisk utredning – steg 2 (Franzén 2021 och 2022, von der Luft och Sandin 2022).

Vid den arkeologiska utredningen – steg 1 registrerades L2021:5753 som fornlämning och L2021:5745 som möjlig fornlämning. Vid den kompletterande arkeologiska utredningen – steg 1 registrerades L2022:1824 som fornlämning. I samband med den arkeologiska utredningen – steg 2 omregistrerades L2021:5745 som fornlämning och därtill påträffades ytterligare en fornlämning, L2022:3036.

Lämningarna beskrivs i nedanstående text:

L2021:5745 är rund, cirka 5 meter i diameter och 0,4 meter hög. Oskadad.

L2021:5753 är rund, cirka 20 meter i diameter och 0,8 meter hög. Stensättningen är skadad i den nordvästra delen och cirka 2/3 av graven återstår.

L2022:1824 är ursprungligen rund, cirka 10 meter i diameter och 0,6 meter hög. Stensättningen är skadad i den nordvästra delen, 1/3 av graven återstår.

L2022:3036 är rund, cirka 5,2 meter i diameter och 0,5 meter hög med ett 0,7 meter högt markfast block (ej helt centrerat). Oskadad. Cirka 1/6 undersökt i samband med utredningen.

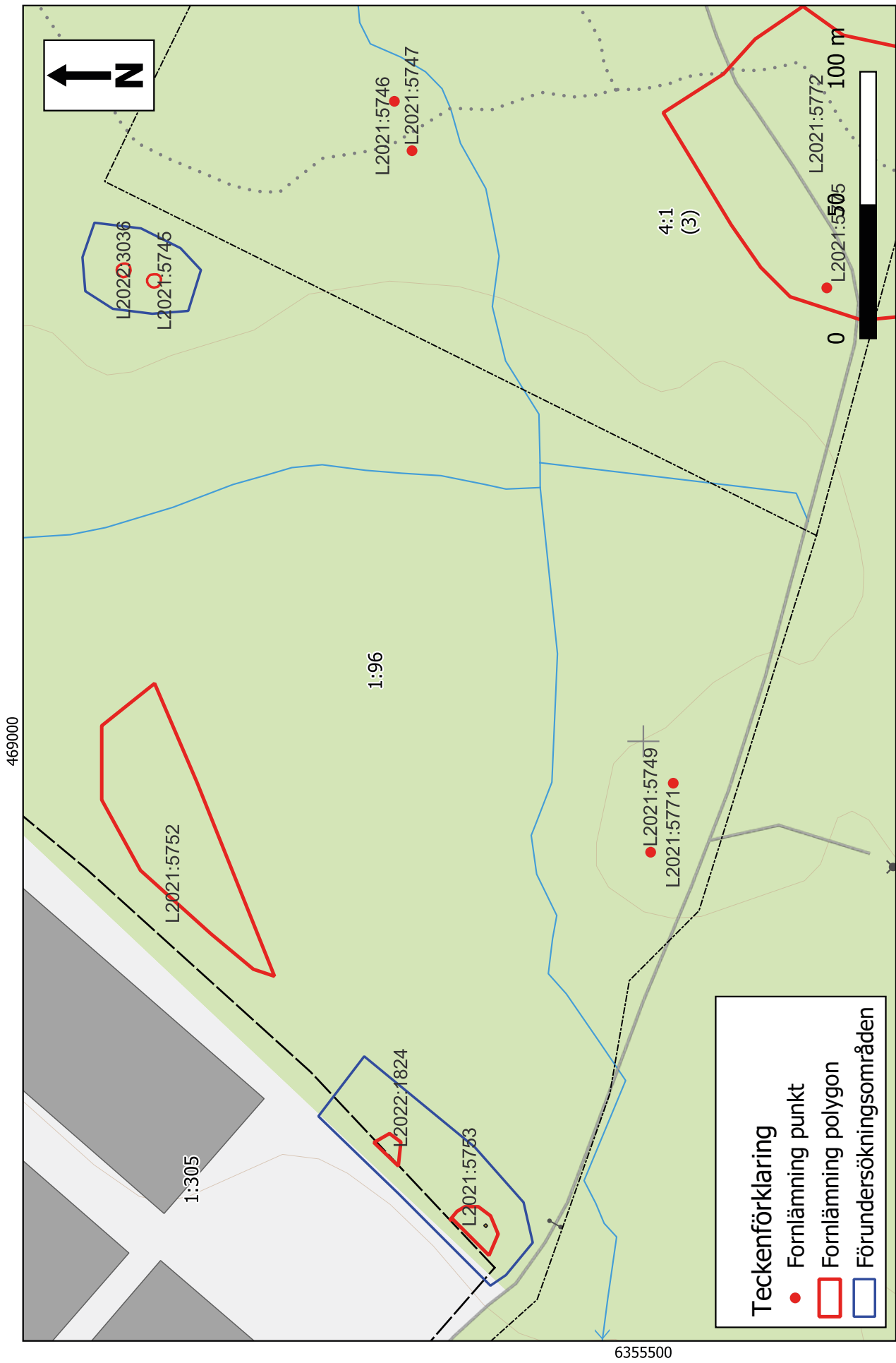
Syfte

Förundersökningens syfte var ge Länsstyrelsen ett beslutsunderlag inför prövning om tillstånd till ingrepp i fornlämning. Förundersökningen skulle fastställa och dokumentera fornlämningarnas karaktär, datering, utbredning och komplexitet, samt ta tillvara fornyfynd.

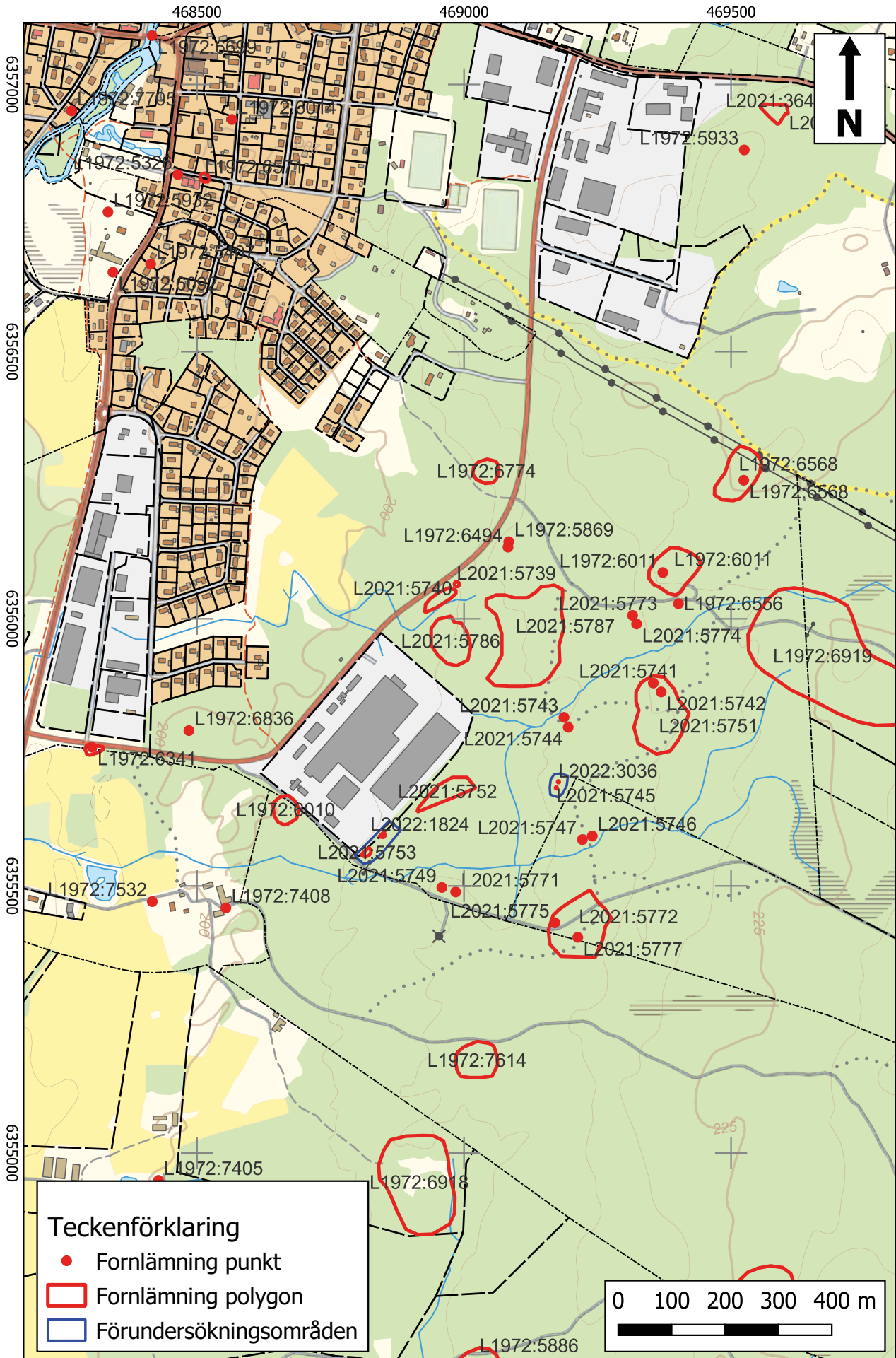
Resultaten skulle kunna användas av undersökare för att bedöma och beräkna omfattningen av en arkeologisk undersökning. Resultaten skulle också kunna användas i företagarens planering.

Metod

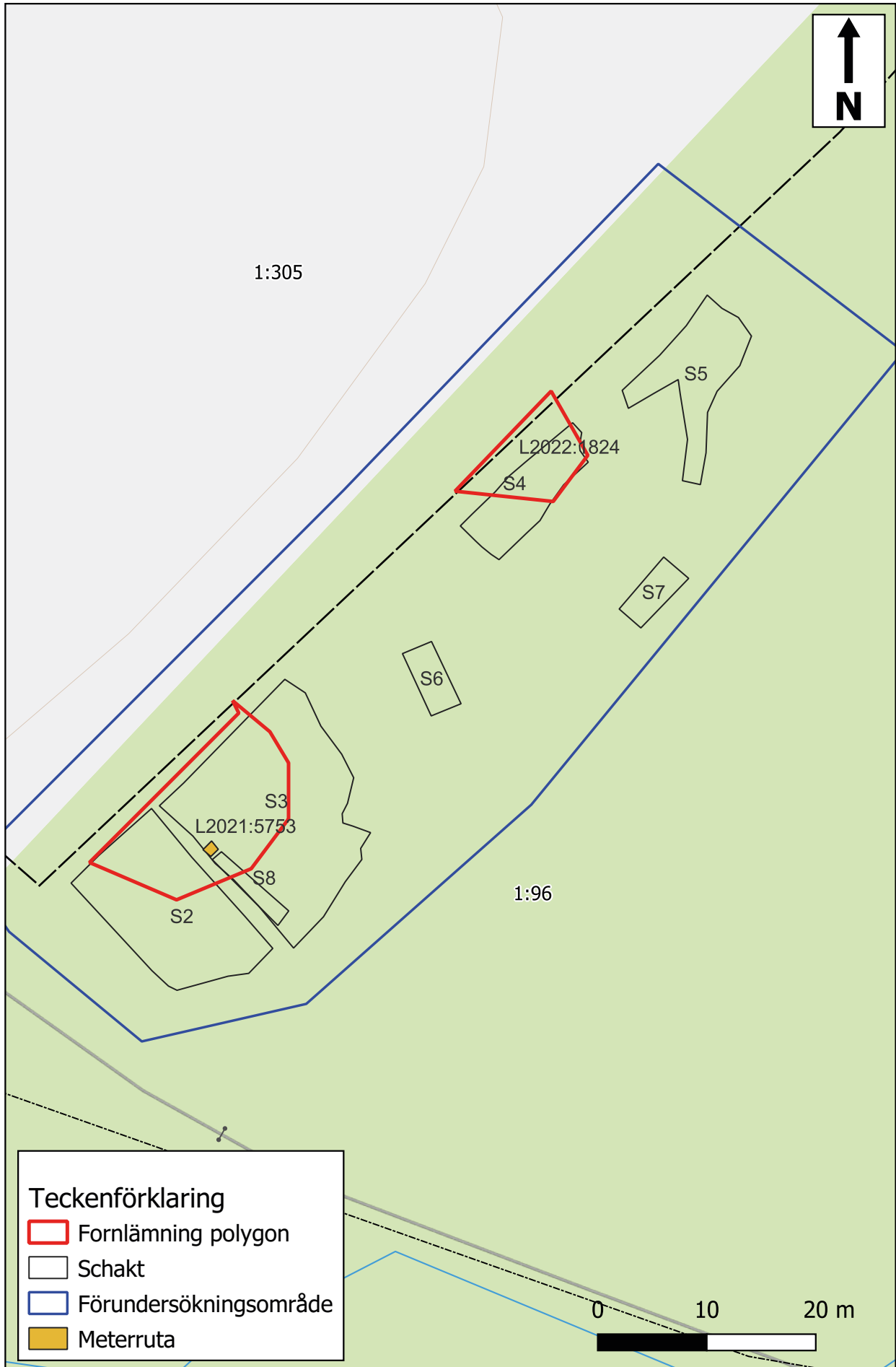
I samband med förundersökningen metalldetekterades de fyra registrerade stensättningarna, innan de avtorvades försiktigt med maskin och för hand. Efter avtorvning mättes stensättningarna in med RTK-GPS och fotograferades i plan med hjälp av drönare. Därefter undersöktes inledningsvis delar av stensättningarna för hand. Profiler dokumenterades med beskrivning, ritning och fotografi.



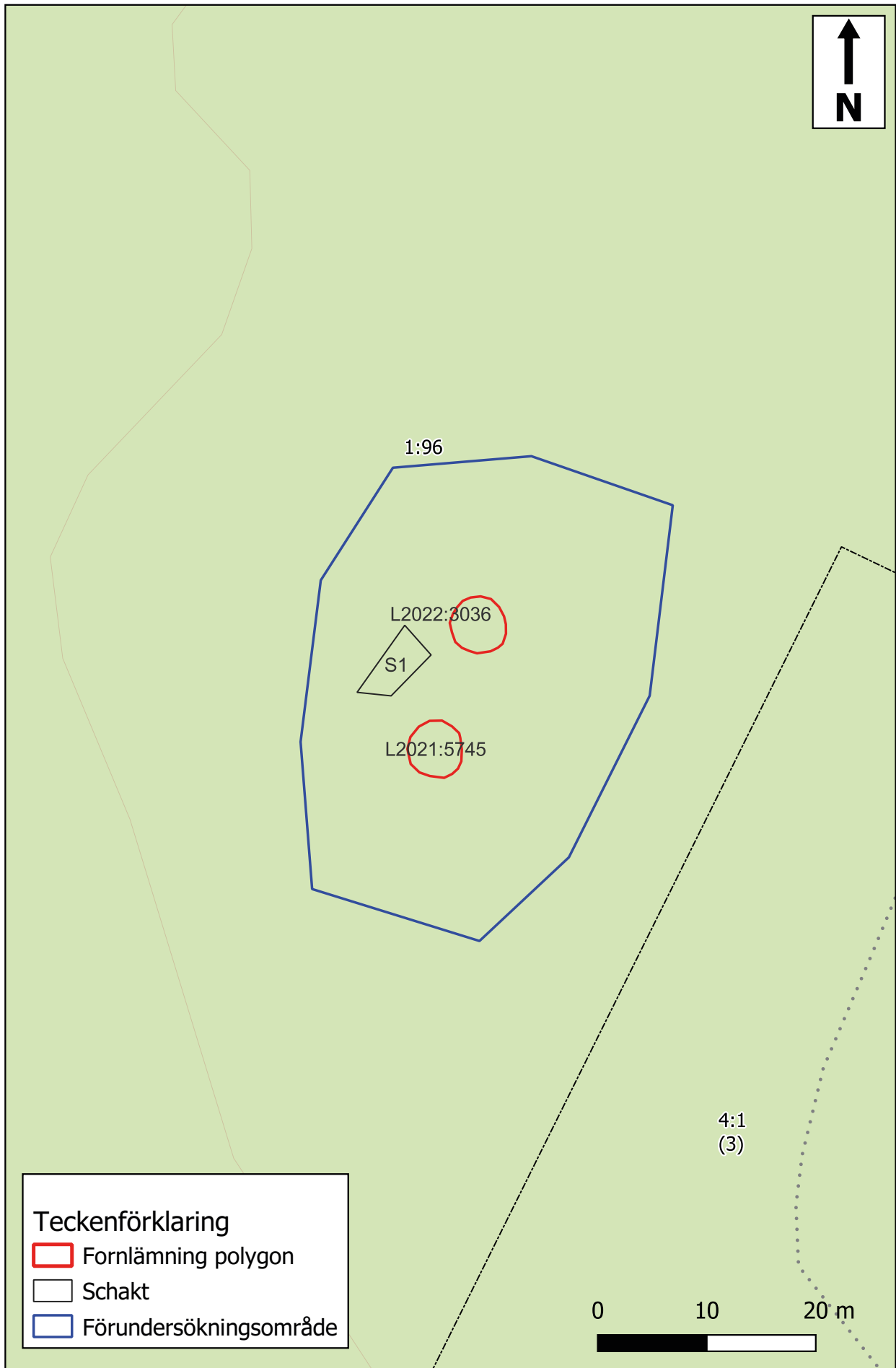
Figur 2. Undersökningsområdena markerade i blått. Skala 1:2 000.



Figur 3. Fornlämningens bilden i närområdet med undersökningsområdena markerade. Skala 1:10 000.



Figur 4. Karta över det västra undersökningsområdet med grävda sökschakt. Skala 1:500.



Figur 5. Karta över det östra undersökningsområdet med grävda sökschakt. Skala 1:500.

Prover för naturvetenskaplig analys skulle insamlas från vetenskapligt relevanta kontexter och eventuella fynd insamlas utifrån iakttagen kontext.

För att kontrollera eventuell förekomst av ytterligare under mark dolda anläggningar/konstruktioner som kan ha ett sammanhang med stensättningarna, upptogs schakt i anslutning till dessa.

Alla schakt och anläggningar mättes in med RTK-GPS. Schakten dokumenterades med beskrivning och fotografi. Anläggningar fotograferades i plan och beskrevs digitalt. I det fall anläggningar framkom skulle ett urval undersökas vidare. I sådana fall snittades de och dokumenterades i profil med ritning, beskrivning och fotografi. Fyndmaterial skulle separeras utifrån iakttagen kontext.

Undersökningsresultat

Fältarbetet utfördes mellan 4-7 juli 2022. Inledningsvis avtorvades stensättningarna försiktigt med hjälp av grävmaskin och handrensning. I anslutning till de fyra stensättningarna upptogs även ett antal schakt för att eftersöka anläggningar som kunde kopplas till gravarna (figur 4 och 5, bilaga 1). Inga ytterligare förhistoriska lämningar påträffades i samband med detta.

Efter avtorvning kunde konstateras att lämningen L2021:5753 utgjordes av en naturformation i form av en sten- och blockrik moränkulle (figur 6). Även när det gällde L2022:1824 kunde ingen fornlämning bekräftas.

Det osammanhängande och sparsamma stenmaterialet inom denna lämning uppfattades som relativt löst liggande och kan förmodligen kopplas till den direkt närbelägna nedschaktade ytan mot industriområdet (figur 7).

De båda stensättningarna L2021:5745 och L2022:3036 var efter avtorvning mycket tydliga och vällagda (figur 9). L2021:5745 var rund till lätt oval, cirka 5,0x4,6 meter stor (figur 8, bilaga 2). L2022:3036 var oval, 5,5x4,5 meter stor och anlagd intill ett större block. Blocket var inte helt centrerat i stenpackningen.



Figur 6. L2021:5753 efter avbaning. Foto mot väster.



Figur 7. L2022:1824 efter avbaning. Foto mot söder.



Figur 8. L2021:5745 efter avbaning. Foto mot söder.

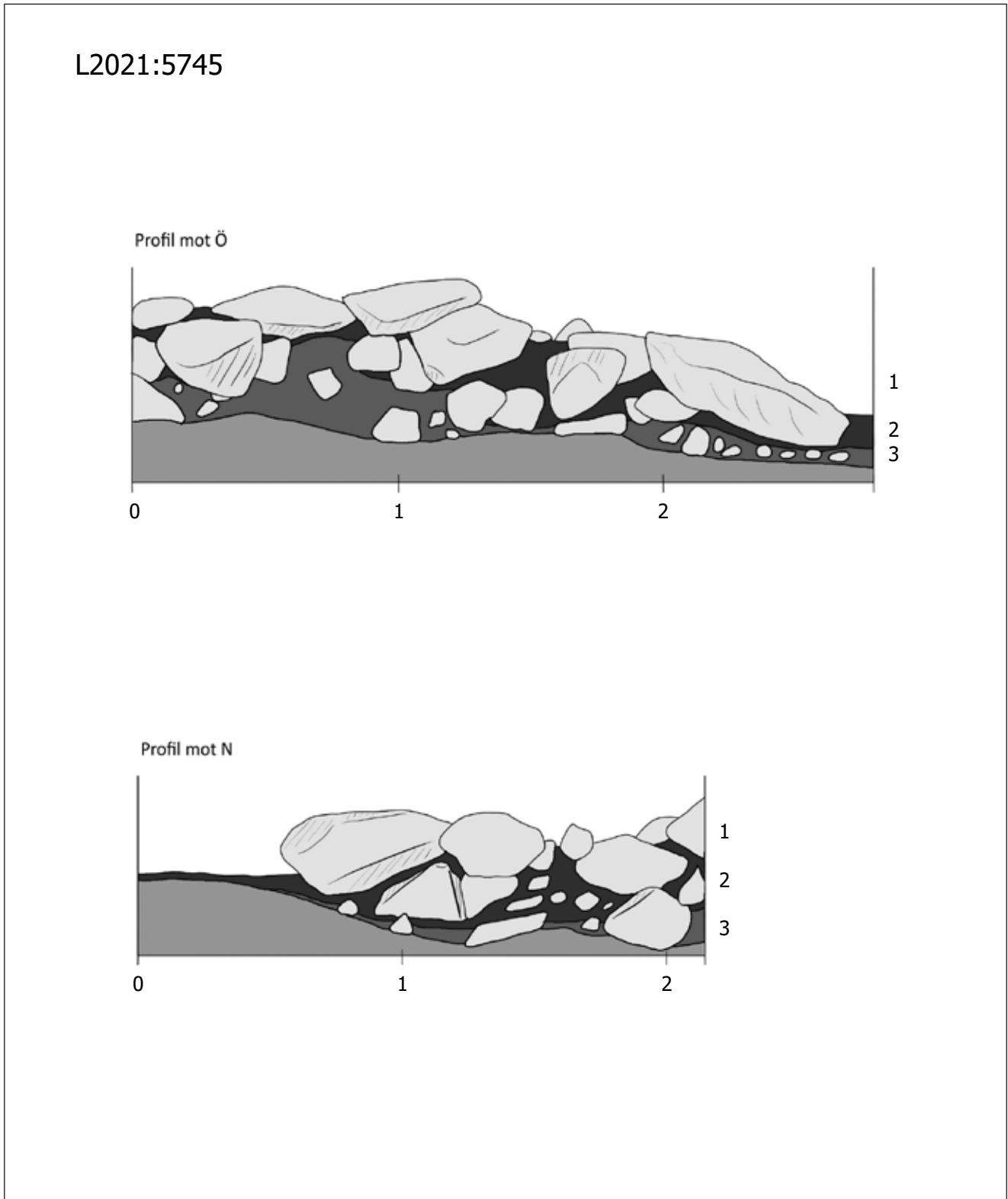
SFM
L2022:3636 och L2021:5745



0 1 2 3 4 m

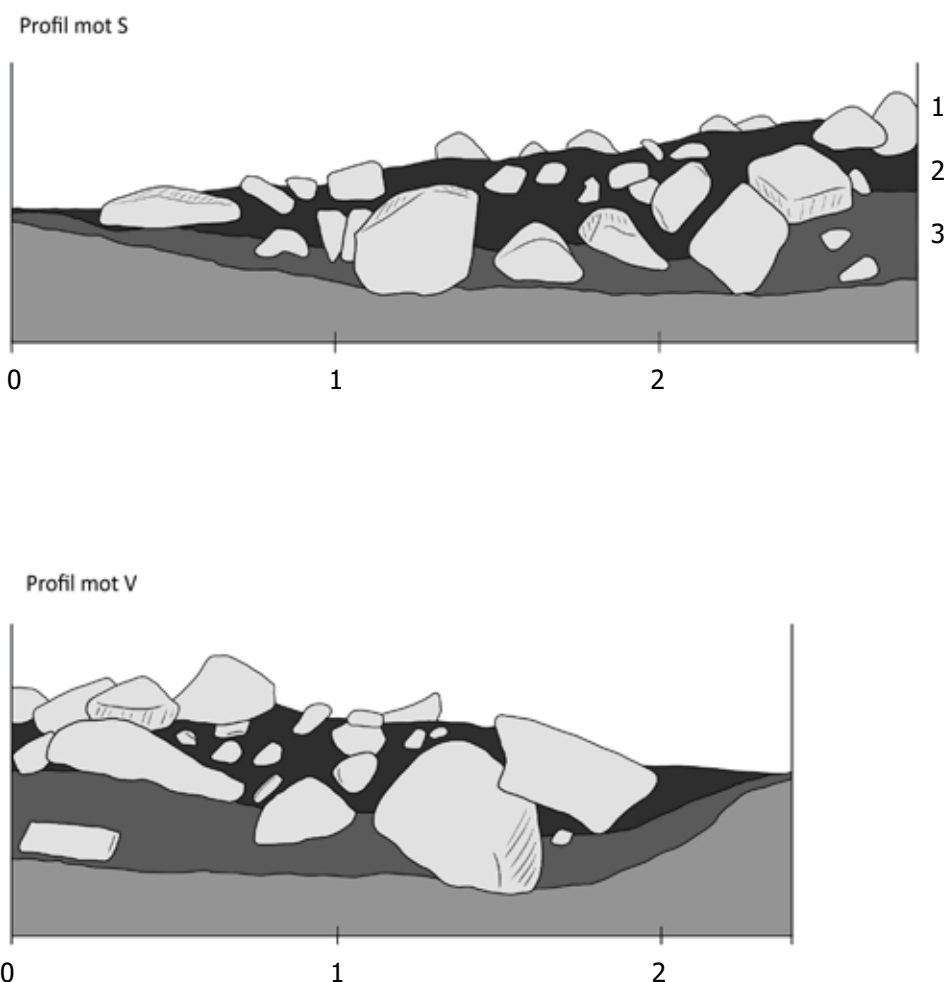
Figur 9. L2021:5745 och L2022:3036 efter avbaning. Ortofoto/SFM.

Efter avtorvning av stensättningen L2021:5745 undersöktes först en fjärdedel för hand i syfte att eftersöka eventuella gravgömmor eller brandlager, samt att dokumentera stensättningen i profil. Stensättningen var 0,6 meter hög och uppbyggd i två till tre lager sten (figur 10 och 11). Stenmaterialet varierade i storlek mellan 0,05x0,15 och 0,4x0,7 meter. Då inga förhistoriska fynd eller kollager påträffades undersöktes, i samråd med Länsstyrelsen, ytterligare en fjärdedel och slutligen hela stensättningen. Inget kol, brända ben eller gravgåvor påträffades i samband med detta. Lämningsens vällagda karaktär och stenmaterialets homogenitet gör dock att den tolkas som en grav.



Figur 10. L2021:5745. Profilritning mot norr och öster. Lager 1: sten, lager 2: mörkbrun humös sand, lager 3: rödbrun grusig sand.

L2021:5745



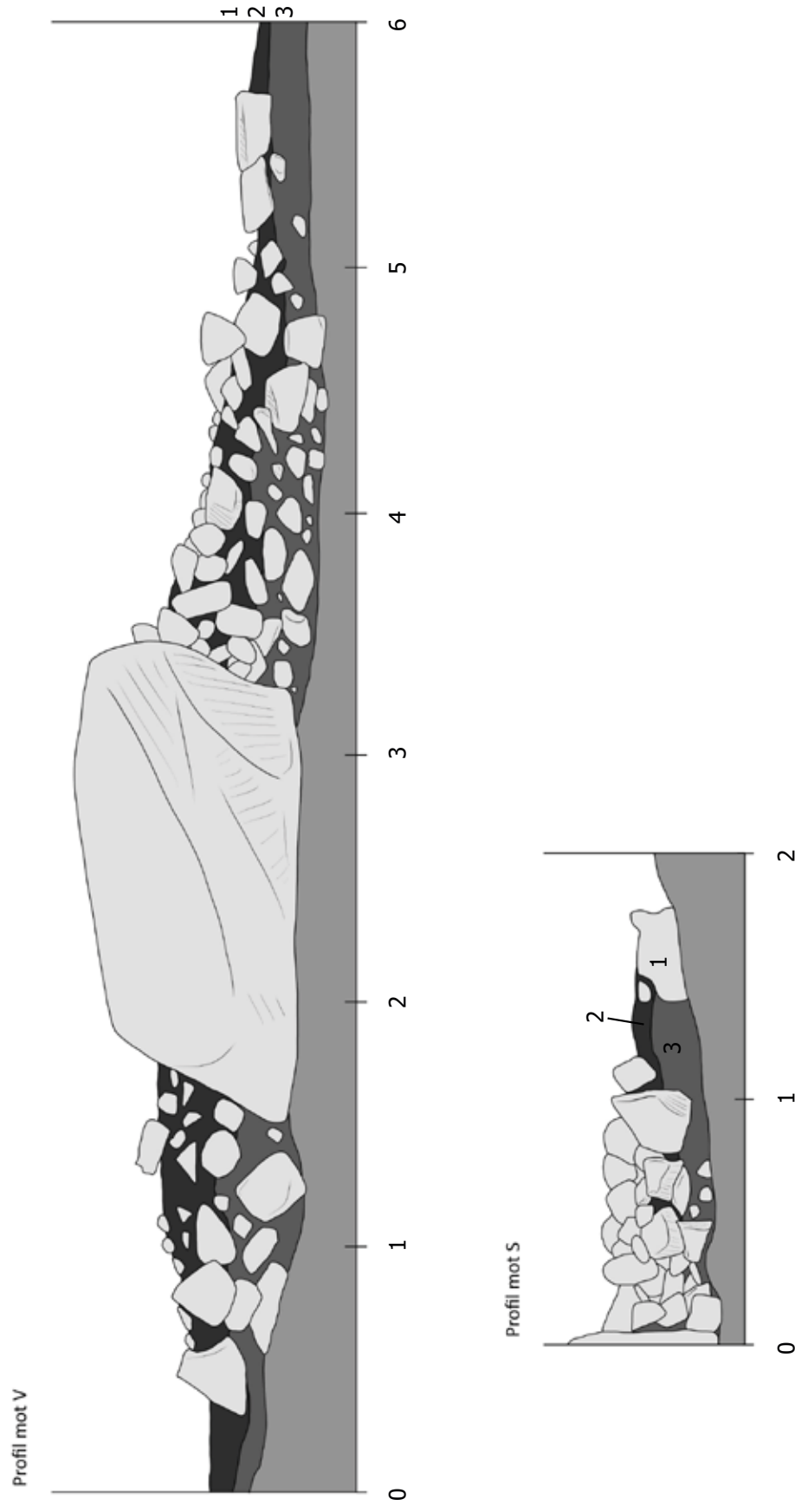
Figur 11. L2021:5745. Profilritning mot söder och väster. Lager 1: sten, lager 2: mörkbrun humös sand, lager 3: rödbrun grusig sand.

Stensättningen L2022:3036 undersöktes inledningsvis till hälften för att eftersöka gravgömmor/brandlager och för att dokumentera den i profil (figur 12). Stensättningen var 0,6 meter hög och uppbyggd i tre till sex lager sten (figur 13). Stenmaterialet varierade i storlek mellan 0,05x0,05 och 0,3x0,6 meter. Blocket som omgavs av stenpackningen var 2,5x2,0 meter stort och 0,9 meter högt. Då inga kolförande lager eller förhistoriska fynd påträffades undersöktes stensättningen vidare efter samråd med Länsstyrelsen. Inga fynd eller anläggningar påträffades i samband med detta. Lämnings karakter, med vällagd stenpackning och kantkedja, har dock medfört att även denna lämning tolkas som en grav.



Figur 12. L2022:3036 under anläggande av profil. Foto mot nordöst.

L2022:3036



Figur 13. L2022:3036. Profilritning mot väster och söder. Lager 1: sten, lager 2: mörkbrun humös sand, lager 3: rödbrun grusig sand.

Fynd

Inget fyndmaterial framkom i samband med den aktuella förundersökningen.

Naturvetenskapliga analyser

Inga naturvetenskapliga analyser har genomförts i samband med den aktuella förundersökningen.

Tolkning

Av de fyra fornlämningar som har förundersökts, har en dömts ut som en naturbildning (L2021:5753) och en bedömts som sten ansamlad i samband med schaktning för industrietablering (L2022:1824). De två kvarvarande fornlämningarna (L2021:5745 och L2022:3036) har bedömts som gravar, trots att inga rester efter den eller de begravda eller gravgåvor framkommit i samband med undersökningen. Frånvaron av benmaterial kan bero på att dessa inte bevarats från nedbrytning och avsaknaden av gravgåvor är inte heller unik. Tolkningen har i det här fallet fått baseras på stensättningarnas utseende och uppbyggnad.

Det finns en möjlighet att de båda lämningarna kan vara röjningsrösen. Det är inte alltid helt enkelt att skilja röjningsrösen från stensättningar och rösen och det är inte alltid säkert att det går att avgöra ens efter det att de undersökts (von der Luft 1995). Ofta ligger även stensättningar och rösen mitt inne i röjningsröseområdena och inte sällan har senare odling genererat ytterligare sten på gravar och äldre röjningsrösen, vilket gör dessa mer svårtolkade. Möjligen finns det en symbolik redan under förhistorisk tid, där man medvetet valt att låta gravar och lämningar efter odlingsaktiviteter likna varandra (Kraft 2005).

Inom en radie om cirka 500 meter återfinns, utöver de nu undersökta stensättningarna, ytterligare sex stensättningar, sju röjningsröseområden (omfattande flera hundra röjningsrösen) och åtta ensamliggande röjningsrösen. Stensättningarna i området hör förmodligen hemma i järnåldern (även om äldre dateringar av stensättningar i Jönköpings län förekommer) och det är även möjligt att flera av de fossila åkermarkerna har börjat anläggas vid samma tid. Sammantaget utgör lämningarna i det aktuella närområdet ett relativt väl hävdad kulturlandskap från förhistorisk och historisk tid.

Antikvarisk bedömning

Efter avslutad arkeologisk förundersökning bedömer Rio Göteborg Natur- och kulturkooperativ att två av de tidigare registrerade lämningarna inte utgör fornlämning (L2021:5753 och L2022:1824). Två stensättningar har bedömts som fornlämningar (L2021:5745 och L2022:3036). Dessa är efter avslutad förundersökning att betrakta som undersökta och borttagna.

Källor

Litteratur

- | | | |
|---------------------------------------|------|--|
| Franzén, Ådel V. | 2021 | Vrigstad Gästgivaregården. Arkeologisk utredning, steg 1, inför detaljplanarbetet för industriändamål inom Vrigstad Gästgivaregård 1:96 och Vrigstad 4:1, Vrigstad socken, Sävsjö kommun, Jönköpings län. Jönköpings läns museum. Arkeologisk rapport 2021:20. |
| Franzén, Ådel V. | 2022 | Vrigstad Gästgivaregården 1:96. Kompletterande arkeologisk utredning, steg 1 av planerat industriområde på Vrigstad gästgivaregård 1:96, Vrigstad socken, Sävsjö kommun i Jönköpings län. Jönköpings läns museum. Komplement till Arkeologisk rapport 2021:20. |
| Kraft, Anders | 2005 | Röjningsrösen som transitionsmonument. En diskussion kring gravar i röjningsröseområden. Texter kring ting och tid. Arkeologiska fenomen i Kronobergs län. Smålands museum. |
| von der Luft, Magnus | 1995 | Stenrör. En kritisk granskning av fornminnesinventeringen av rösen, stensättningar och röjningsrösen. CD-uppsats. Arkeologiska institutionen. Uppsala universitet. |
| von der Luft, Magnus och Sandin, Mats | 2022 | Gästgivaregården 1:96 m. fl., Vrigstads socken, Sävsjö kommun. Arkeologisk utredning – steg 2. Rio Göteborg Rapport 2022:16. |

Digitala källor

- | | | |
|---------|------|---|
| Fornreg | 2023 | https://app.raa.se/id/secure/fornreg/ |
| SGU | 2023 | https://apps.sgu.se/sgumapviewer/tmpout/Sgupdf445629877158565442.pdf |

Bilagor

Bilaga 1. Schaktbeskrivningar

ID	Längd x Bredd	Kommentar
Ruta 1	1,0 x 1,0	0-0,1 Förna 0,1-0,2 Brun humös sand 0,2-0,4 Rödbrun grusig sand med stenar upp till 0,3 m i diameter
S1	8,0 x 2,6	0-0,1 Förna. 0,1- Rödbrun sand med en handfull större block, annars relativt stenfritt
S2	17,0 x 10,0	0-0,1 Förna 0,1- Rödbrun grusig sand med flera större stenar och block
S3	20,0 x 18,0	0-0,1 Förna. 0,1- Rödbrun sand med grus och sten. Ett antal större block, upp till 1,2 m i diameter, i ytan, samt glesa samlingar av mindre stenar mot N
S4	13,0 x 5,0	0-0,1 Förna. 0,1- Rödbrun sand med glesa samlingar av sten, upp till 0,5 m i diameter, och enstaka större block
S5	13,0 x 6,0	0-0,1 Förna 0,1- Rödbrun sand med glesa ansamlingar av sten, på maximalt 0,6 m i diameter, med stenfria ytor mellan
S6	6,0 x 2,5	0-0,1 Förna 0,1- Rödbrun grusig sand
S7	6,2 x 2,6	0-0,15 Förna 0,15- Rödbrun grusig sand
S8	9,0 x 1,2	0-0,35 Förna 0,35-0,61 brun något humös sand 0,61-0,91 rödbrun grusig sand med stenar och block 0,91-1,21 gulbrun grusig sand 1,21-1,56 grå grusig sand

Bilaga 2. Anläggningsbeskrivningar

ID	Typ	Beskrivning	Längd	Bredd	Höjd	Form
L2021:5745	Stensättning	Stensättning, 5,0x4,6 m stor och 0,6 m hög. 2-3 lager sten. Stenmaterial om cirka 0,05x0,15 till 0,4x0,7 m Inga fynd eller kolbärande anläggningar påträffades.	5	4,6	0,6	Rund
L2022:3036	Stensättning	Stensättning, 5,5x4,5 m stor och 0,6 m hög. 3-5 lager sten, lagda omkring ett större markant block. Blocket ligger inte helt centrerat. Stenmaterial om cirka 0,05x0,05 till 0,3x0,6 m. Blocket är 2,5x2,0 m stort och 0,9 m högt. Inga anläggningar, kolförande horisonter eller fynd påträffades vid undersökning. Stensättningen undersöktes. Stensättningen omgärdas av påtagligt stenfria jordlager.	5,5	4,5	0,6	Oval

