

Utredning vid Klaras äng, Varekil 1:19 m. fl. Stala socken, Orust kommun

Arkeologisk utredning



Utredning vid Klaras äng, Varekil 1:19 m. fl. Stala socken, Orust kommun

Arkeologisk utredning

Lina Håkansdotter

Utredning vid Klaras äng, Varekil 1:19 m. fl., Stala socken, Orust kommun
Arkeologisk utredning

Rapport 2022:21

© Rio Göteborg Natur- och kulturkooperativ 2022

Länsstyrelsebeslut dnr: 431-4055-2022

Uppdragsnummer i Fornreg: 202200780

Lämningsnummer: L2022:7478, L2022:7479, L2022:7477, L2022:7480 och L2022:7481

Fastigheter: Varekil 1:19, 1:20 och 1:172, Stala socken, Orust kommun, Västra Götalands län

Belägenhet i SWEREF 99: Norr 6447130 m, Öst 305889 m

Höjd över havet: 52 – 77 meter

Undersökningsområdets storlek: 70 000 m²

Beställare: Klaras Äng AB

Projektnummer: G2218

Projektansvarig: Petra Aldén Rudd

Fältansvarig: Lina Håkansdotter

Övrig personal: Karin Olsson

För personalens meriter hänvisas till Rio Göteborg Natur- och kulturkooperativs hemsida

Fältarbetstid: 2022-10-17 – 2022-10-19

Arkiv: Rio Göteborg Natur- och kulturkooperativ

Foton: Där fotograf ej anges är bilder tagna av fältpersonalen

Omslagsbild: Arbetsbild från den västra delen av utredningsområdet. Foto Lina Håkansdotter.

Kartor och situationsplaner: Framställda av Rio Göteborg Natur- och kulturkooperativ med data från Fornsök och Lantmäteriet (medgivandeavtal © Lantmäteriet Dnr R50321710_140001, GSD-Terrängkartan efter Lantmäteriets Öppna data, CC0 Creative commons).

Redigering och layout: Sara Lyttkens, Berglund Lyttkens AB

Rio Göteborg Natur- och kulturkooperativ

Slakthusgatan 8 A

415 02 GÖTEBORG

www.riogbg.se

kontakt@riogbg.se

INNEHÅLL

Sammanfattning.....	5
Bakgrund.....	5
Utredningsområdet.....	6
Tidigare fynd och undersökningar.....	6
Syfte.....	6
Metod.....	6
Kart- och arkivstudier.....	9
Undersökningsresultat.....	12
Nyregistrerade lämningar.....	12
L2022:7477 Hägnadssystem.....	12
L2022:7479 Hägnadssystem.....	13
L2022:7478 Hägnad.....	14
L2022:7480 Röjningsröse.....	14
L2022:7481 Fyndplats.....	14
Tolkning.....	15
Resultat gentemot undersökningsplanen.....	15
Antikvarisk bedömning.....	15
Källor.....	17
Bilagor.....	19

Bilaga 1a. Schakt och provgropar i norra delen av utredningsområde, skala 1: 1000

Bilaga 1b. Schakt och provgropar i södra delen av utredningsområdet, skala 1: 1000

Bilaga 1c. Schakt och provgropar i västra delen av utredningsområdet, skala 1: 1000

Bilaga 2. Schaktbeskrivningar

Bilaga 3. Provgropsbeskrivningar



Figur 1. Översiktskarta med utredningsområdet markerat (ring). Skala 1:1 000 000.

Utredning vid Klaras äng, Varekil 1:19 m. fl. Stala socken, Orust kommun

Arkeologisk utredning

Sammanfattning

Rio Göteborg Natur- och kulturkooperativ har genomfört en arkeologisk utredning inför ny detaljplan inom ett område benämnt Klaras äng, strax väster om Varekils tätort på Orust. Utredningen genomfördes under tre dagar i oktober 2022 på uppdrag av bygg- och entreprenadföretaget Klaras Äng AB, efter länsstyrelsebeslut med diarienummer 431-4055-2022. Utredningen resulterade i att en hägnad, två hägnadssystem, ett röjningsröse och en fyndplats registrerades. Fyndplatsen utgjordes av ett fragment av kärnyxa som hittades i ett av utredningsschakten.

Samtliga lämningar registrerades som övriga kulturhistoriska lämningar. Inom utredningsområdet, som präglades av två dalgångar omgivna av skogklädda berg och klippor, påträffades även enstaka stycken av övrig slagen flinta, dock inte i sådan mängd att det någonstans kunde anses utgöra en boplats. I områdets östra del fanns synliga spår av fyra husgrunder samt en jordkällare från modern tid. I övrigt hittades inga fynd eller anläggningar av förhistorisk karaktär. De lämningar som registrerats inom utredningsområdet är främst av sentida agrarhistorisk karaktär, och Rio Göteborg rekommenderar inga ytterligare antikvariska insatser.

Bakgrund

Inför ny detaljplan inom ett område benämnt Klaras äng strax väster om Varekil tätort på Orust har Rio Göteborg Natur- och kulturkooperativ genomfört en arkeologisk utredning. Utredningen utfördes på uppdrag av bygg- och entreprenadföretaget Klaras Äng AB efter länsstyrelsebeslut med diarienummer 431-4055-2022.

Utredningsområdet

Utredningsområdet var cirka sju hektar stort och utgjordes delvis av skogklädda höjdparter och bergghällar. Den låglänta delen av utredningsområdet bestod av två dalgångar i öst-västlig riktning, där markstratigrafien bestod av lera under matjorden. Enligt SGU's jordartskarta utgörs markförhållandena över hela utredningsområdet av omväxlande berg och glaciallera. Områdets höjdlägen utgjorde öar i en skärgård fram till cirka 10 600 år sedan, då strandlinjen hunnit dra sig tillbaka så mycket att hela utredningsområdet låg ovanför vattenytan (SGU 2022a, 2022b).

Dalgångarna var vid utredningstillfället skog- och slybevuxna, förutom i de östra delarna där skogen avverkades sommaren 2022. Vid utredningstillfället var marken i dalgångarna sank och delvis vattenfylld, samt påverkad av körspår efter avverkningsmaskiner (figur 2). Delar av marken var täckt av virkesupplag. På vissa ställen observerades även nedskräpning och recent skrot.

I utredningsområdets östra del, i närheten av nuvarande villabebyggelse, syntes spår av fyra husgrunder samt en jordkällare. Åtminstone två av dessa husgrunder tillhörde den lägenhetsbebyggelse som enligt uppgift från närboende var bebodd fram till 1990-talet, och därefter stått kvar fram till att de revs helt nyligen. Enligt torpinventering utförd av Orust hembygdsförening i samarbete med Orust kommun är husgrunderna spår efter torpet Torsgiljan (Torp och kvarnar på Orust, 2022). De andra två husgrunderna låg något längre västerut och gav intryck av att ha raserats under 1900-talets andra hälft, då stengrunder samt byggmaterial fortfarande syntes tydligt men björkar hunnit växa upp i husgrunderna. Jordkällaren var även den tydligt synlig och bestod av en grund gjuten i betong på vilken jordvallar byggts upp, vilket indikerar att den anlagts i modern tid och övergivits under 1900-talets andra hälft.

Tidigare fynd och undersökningar

Utifrån tillgängligt underlag i Fornsök har inga arkeologiska insatser genomförts i det direkta närområdet. Cirka 500 meter söder om ytan löper väg 160, som i samband med breddning och ombyggnad varit föremål för flera arkeologiska insatser. Vägen drogs om på 2010-talet, och i samband med det genomfördes en arkeologisk utredning och ett flertal arkeologiska undersökningar. Lämningstyperna som påträffades och undersöktes sträckte sig över ett stort tidsspänn, från stenålder in i 1800-talet.

Bland lämningarna fanns bland annat ett antal hägnader (L1960:8426, L1960:8444 och L1960:8620), lägenhetsbebyggelse (L1960:8416, boplatser (L1960:8580, L1968:8857) och gravar i form av ensamliggande stensättningar (L1960:8581 och L1960:8606) såväl som gravfält (L1959:2644) (Fornsök 2022). Strax nordost om den aktuella ytan ligger en stensättning (L1968:8129) och strax nordost om denna finns uppgifter om en påträffad flatmarksgrav (L1968:8430). Nedanför bergspartiet med de ovan nämnda gravarna låg tidigare tre stenåldersboplatser (L1968:8170, L1968:8003, L1968:7967). Enligt uppgifter om dessa från 1922 ska det ha påträffats bland annat skivxor, skivskrapor, kärnyxor, spån och avslag (Enqvist 1922) (figur 3).

Syfte

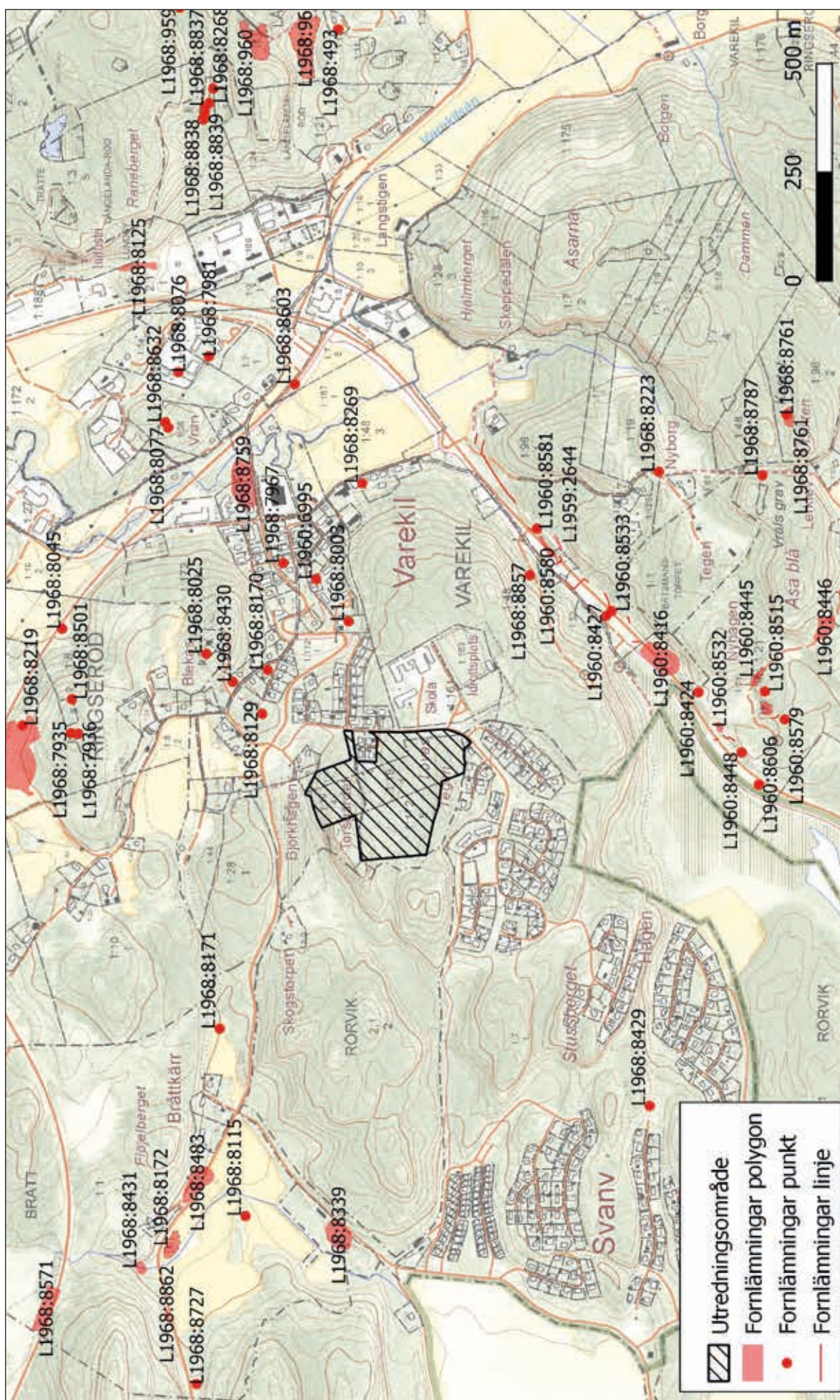
Syftet med den arkeologiska utredningen var att ta reda på huruvida fornlämningar påverkades av det planerade arbetsföretaget, samt att preliminärt avgränsa dessa inom utredningsområdet.

Metod

Fältarbetet inleddes med att området inventerades till fots och besiktigades okulärt. De stengärdesgårdar som ej låg i aktiv gräns mättes in med hjälp av GPS-instrument, fotograferades och beskrevs i programmet Arkeo. Även de fyra husgrunderna samt jordkällaren i områdets östra del mättes in. Därefter drogs sammanlagt 30 sökschakt med hjälp av grävmaskin (figur 4).



Figur 2. Översiktsbild över del av utredningsområdet. I den södra dalgången, där schakt 1014 - 1017 drogs, var marken påverkad av körspår och delvis täckt av virkesupplag.



Figur 3. Utredningsområdet med omgivande fornl mningar markerade p  fastighetskartan. Skala 1:12 000.



Figur 4. Arbetsbild från S1007 där Karin Olsson mäter in schaktet med GPS. Foto mot NO.

Dessa fördelades så jämnt över området som det var möjligt med hänsyn till topografi, framkomlighet och där den arkeologiska potentialen ansågs vara störst. Tre provgropar upptogs även för hand, på platser som bedömdes kunna ha god arkeologisk potential men där det inte var möjligt för grävmaskin att ta sig fram.

Kart- och arkivstudier

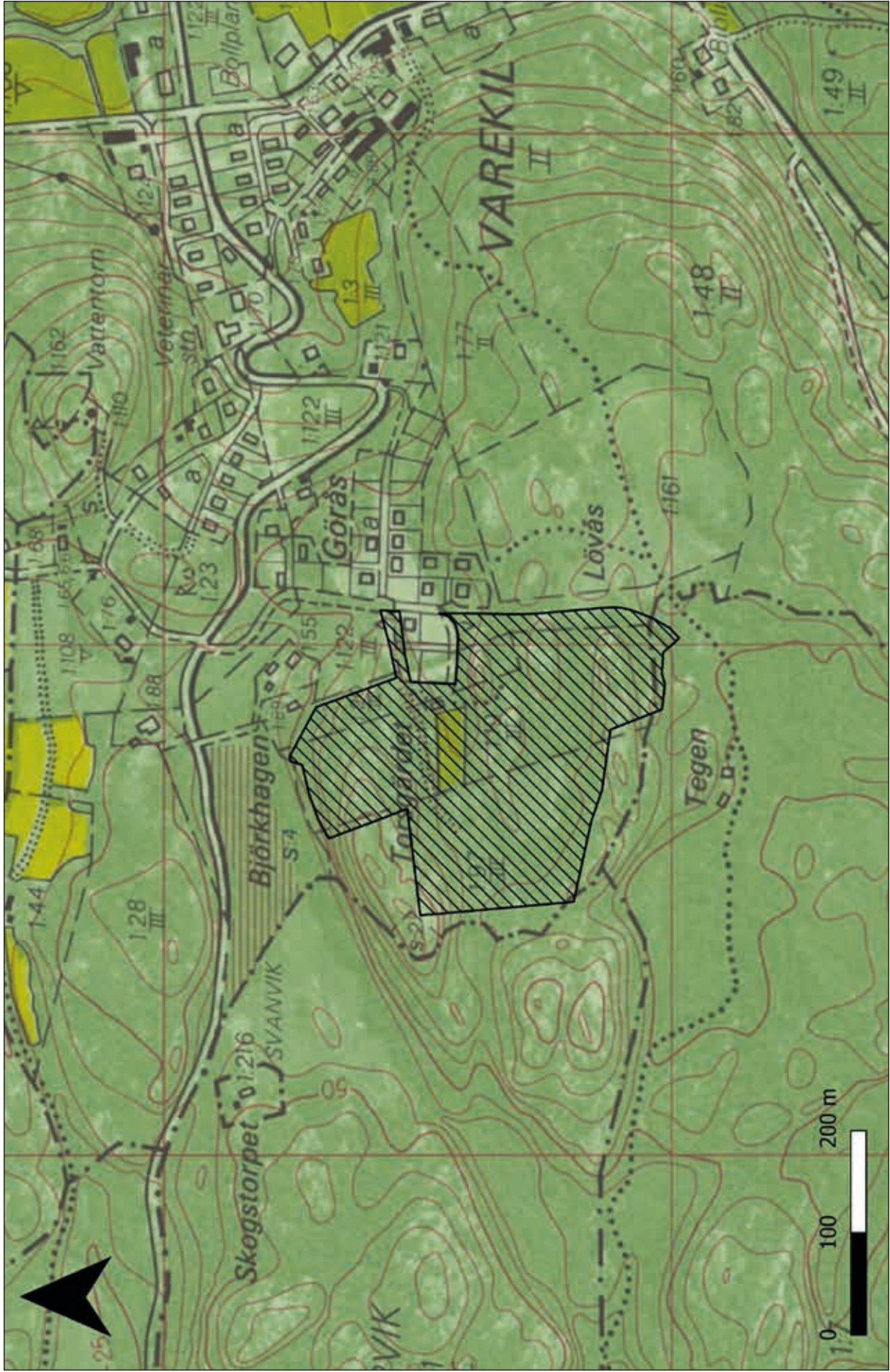
Det historiska kartmaterialet som täcker in utredningsområdet är knapphändigt, och består huvudsakligen av ett antal kartor över Varekils hemman. Varekils hemman, registrerat som by- /gårdstomt med nummer L1968:8759, låg längs Stalavägen mitt i den nuvarande tätorten Varekil. Varekil finns upptaget som ett helt skattehemman, och fungerade som biskopshemman fram till åtminstone 1697. Det äldsta skriftliga belägget för orten är daterat 1399 (Fornsök 2022).

Enligt två kartor över storskifte på inägor från 1783, "över åker och äng till hemmanet Varekil", utgör markerna väster om hemmanet utmark. Utredningsområdet finns dock inte med på dessa kartor (Lantmäteriet 2022a, 2022b).

1814 års karta över storskifte på inägor ger en lite större kartbild av Varekils hemman samt omgivande landskap (Lantmäteriet 2022c). Strax väster om Varekils hemman syns ett torp som på kartan beskrivs som "Görås eller Latås" med omgivande åker och ängar, vilket tycks ligga ungefär där dagens bostäder längs Jöråsvägen och Smultronvägen ligger. Det är utifrån kartan svårt att avgöra huruvida torpet Jörås ligger inom eller strax öster om utredningsområdet. På det historiska kartmaterialet tycks ingen bebyggelse ligga inom utredningsområdet, men kartan har inte varit möjlig att georeferera på ett tillfredställande sätt (figur 5).

Orust hembygdsförening har i samarbete med Orust kommun genomfört en torpinventering som finns presenterad i Google Maps (Torp och kvarnar på Orust). Den husgrund som mättes in under utredningen är enligt torpinventeringen rester av torpet Torsgiljan, som enligt uppgift från närboende var bebott så sent som på 1990-talet och revs strax innan den arkeologiska utredningen utfördes.

På 1977 års ekonomiska karta syns torpet Torsgiljan med en liten åkerlapp belägen i den låglänta östra delen av utredningsområdet (figur 6). Villaområdet strax öster därom bär namnet Görås, vilket indikerar att torpet Jörås kan ha legat där.



Figur 6. Utsnitt ur Ekonomiska kartan från 1977 med utredningsområdet markerat (Lantmäteriet 2022d).

Undersökningsresultat

De sammanlagt 30 sökschakt som drogs under utredningen resulterade i ett knapphändigt arkeologiskt material. Merparten av sökschakten drogs i de låglänta delarna av utredningsområdet, samt i slänterna i dalgångarnas kanter i syfte att fånga upp eventuella strandbundna stenåldersboplatser (bilaga 1a-1c). Markstratigrafin i sökschakten varierade mellan humös, lätt grusig sand under matjorden i slänterna upp mot bergknallarna, och lera och silt i de låglänta partierna (figur 7, 8). Matjordslagret var i regel cirka 0,2 meter tjockt och något tunnare på de bergshöjder där det var möjligt att dra sökschakt med grävmaskin (bilaga 2).

I viss mån var det möjligt att förflytta grävmaskinen upp på de bergiga ytorna i utredningsområdets norra del. I flera schakt i denna del av utredningsområdet observerades fint, havsavsatt grus i markstratigrafin, men inget flintmaterial hittades.

I vissa schakt längs dalgångarna förekom enstaka bitar av övrig slagen och kraftigt svallad flinta, dock inte i sådan mängd att det i någon del av utredningsområdet kunde betraktas som en boplats. I ett sökschakt (S1008) påträffades ett fragment av en kärnyxa, som registrerades som L2022:7481, en fyndplats. I övrigt var schakt 1008 samt närliggande sökschakt i det närmaste fyndtomma. Inga anläggningar av förhistorisk karaktär påträffades i något av sökschakten. De handgrävda provgroparna resulterade inte i något arkeologiskt material (bilaga 3).



Figur 7. Arbetsbild från schakt 1003 som drogs i utredningsområdets östra del. I denna del av utredningsområdet bestod markstratigrafin av silt och lera under matjordslagret. I bakgrunden syns några av villorna på Jöråsvägen. Foto mot NO.



Figur 8. I schakt 1015 bestod markstratigrafin under förnan av torr grusig sand med inslag av stenblock. Foto mot N.

Nyregistrerade lämningar

Den arkeologiska utredningen resulterade i följande nyregistrerade övriga kulturhistoriska lämningar:

L2022:7477 Hägnadssystem

Hägnadssystemet L2022:7477 låg i utredningsområdets östra del, strax norr om en av dalgångarna, och bestod av två delsträckor stengärdesgård. Dess sammanlagda längd var cirka 30 meter, och stengärdesgårdarna såg ut att vara delvis raserade. Båda delsträckorna var kraftigt övermossade, bestod av 2–3 skiften sten med en höjd och bredd på cirka 0,5 meter. Den västliga delsträckan slutade i en hög med glest packad röjningssten, vilket antydde att delar av hägnaden raserats i sen tid (figur 9).



Figur 9. L2022:7477, häggnadsystem i östra delen av utredningsområdet. Foto mot V.

L2022:7479 Häggnadssystem

Häggnadssystemet L2022:7479 påträffades i utredningsområdets västra del, och bestod av fyra separata stengärdesgårdar belägna i närheten av varandra. De hade en sammanlagd längd på cirka 160 meter, och den längsta delsträckan krökte sig flera gånger. Ett sentida fårstängsel löpte parallellt med delar av häggnadssystemet, vilket talar för att den betesmark som hägnaderna använts för att avgränsa fortsatt att användas in i modern tid. Stengärdesgårdarna var i regel kraftigt övermossade, var uppbyggda av 2–4 skiften sten och både bredden och höjden varierade mellan 0,5 och 1 meter. Längs vissa sträckor hade större stenblock, alternativt uppstickande berghällar använts för att fylla ut hägnaden (figur 10).



Figur 10. L2022:7479, häggnadsystem i västra delen av utredningsområdet. Foto mot N.

L2022:7478 Hägnad

I den norra delen av utredningsområdet fanns en cirka 60 meter lång stengärdesgård som löpte längs foten av berget. Den låg i närheten av, men inte i, en nutida fastighetsgräns. Hägnaden bestod i regel av 2–3 skiften sten som delvis var övermossade, var mellan 0,5 och 1 meter bred och 1 meter hög. På vissa ställen hade enstaka större stenblock använts för att fylla ut hägnaden (figur 11).

L2022:7480 Röjningsröse

I en av de stengärdesgårdar inom utredningsområdet som låg i aktiv fastighetsgräns påträffades ett röjningsröse, 4 x 2,8 meter stort och 0,6 meter högt. Det låg uppbyggt mot stengärdesgårdens västra sida och bestod av kraftigt övermossade stenar. Det var endast synligt på stengärdesgårdens västra sida, och på andra sidan låg ingen sten (figur 12).

L2022:7481 Fyndplats

I ett av sökschakten, S1008, framkom ett fragment av en kärnyxa, cirka 8 centimeter långt och 5 centimeter tjockt. Det påträffades strax under matjordslagret, i ett lager bestående av grusig sand (figur 13).



Figur 11 (ovan t.v). Del av L2022:7478, hägnad belägen vid berget i utredningsområdets norra del. Foto mot O.



Figur 12 (ovan t.h). L2022:7480, röjningsröse i stengärdesgård. Foto mot S.



Figur 13 (t.h). L2022:7481, fynd av fragment av kärnyxa i schakt 1008.

Tolkning

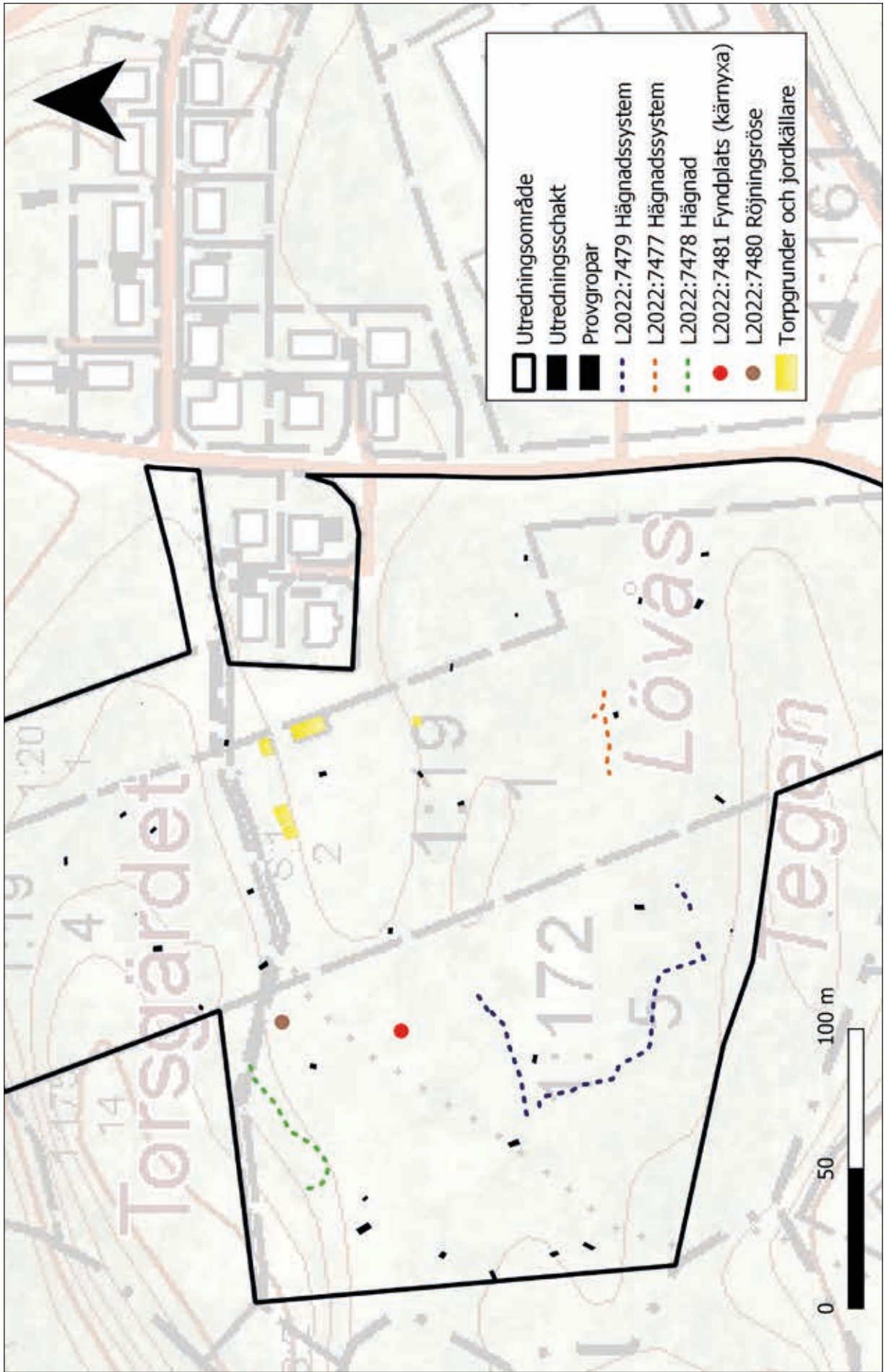
Hägnaderna och röjningsröset tolkas som spår av markanvändning i historisk tid, då utredningsområdet utgjorde främst betesmark men där även odling kan ha förekommit i mindre skala i anslutning till torpets brukningsperiod. Röjningsröset som anlagts mot stengärdesgård i befintlig fastighetsgräns ger intryck av att vara av sentida historisk karaktär och har troligen tillkommit i samband med eller efter anläggandet av stengärdesgården. Fyndet av en kärnyxa bör betraktas som ett lösfynd, då den inte hittades i något fyndförande lager och den övriga mängden flinta i söschakten var mycket liten. Samtliga lämningar har registrerats som övriga kulturhistoriska lämningar (figur 14).

Resultat gentemot undersökningsplanen

Målet med den arkeologiska utredningen var att utröna huruvida fornlämningar berörs av det planerade arbetsföretaget. Det målet har uppfyllts.

Antikvarisk bedömning

Lämningarna L2022:7478, L2022:7479, L2022:7477, L2022:7480 och L2022:7481 tolkas som övriga kulturhistoriska lämningar. Rio Göteborg Natur- och kulturkooperativ gör bedömningen att inga ytterligare arkeologiska insatser är nödvändiga inom området men rekommenderar att hänsyn visas till lämningarna vid framtida exploatering.



Figur 14. Utredningsområdet med samtliga nyregistrerade lämningar utmärkta på fastighetskartan. Skala 1:1800.

Källor

Litteratur

Enqvist, Arvid 1922 Stenåldersbebyggelsen på Orust och Tjörn.
Appelbergs Boktryckeri, Uppsala

Digitala källor

Fornsök 2022 <https://app.raa.se/open/fornsok>

Torp och kvarnar på Orust 2022 <https://www.google.com/maps/d/u/0/viewer?ll=58.12823687587076%2C11.734602356234545&z=12&mid=13MKRwLXcYQwHOjK-Im1cNeyDoBjaqZvK>

Lantmäteriet 2022a Karta över storskifte på inägor, 1783. Stala socken
Varekil nr 1.

Lantmäteriet 2022b Karta över storskifte på inägor, 1783. 14-sta-17.

Lantmäteriet 2022c Karta över storskifte på inägor, 1814. Stala socken
Varekil nr 1.

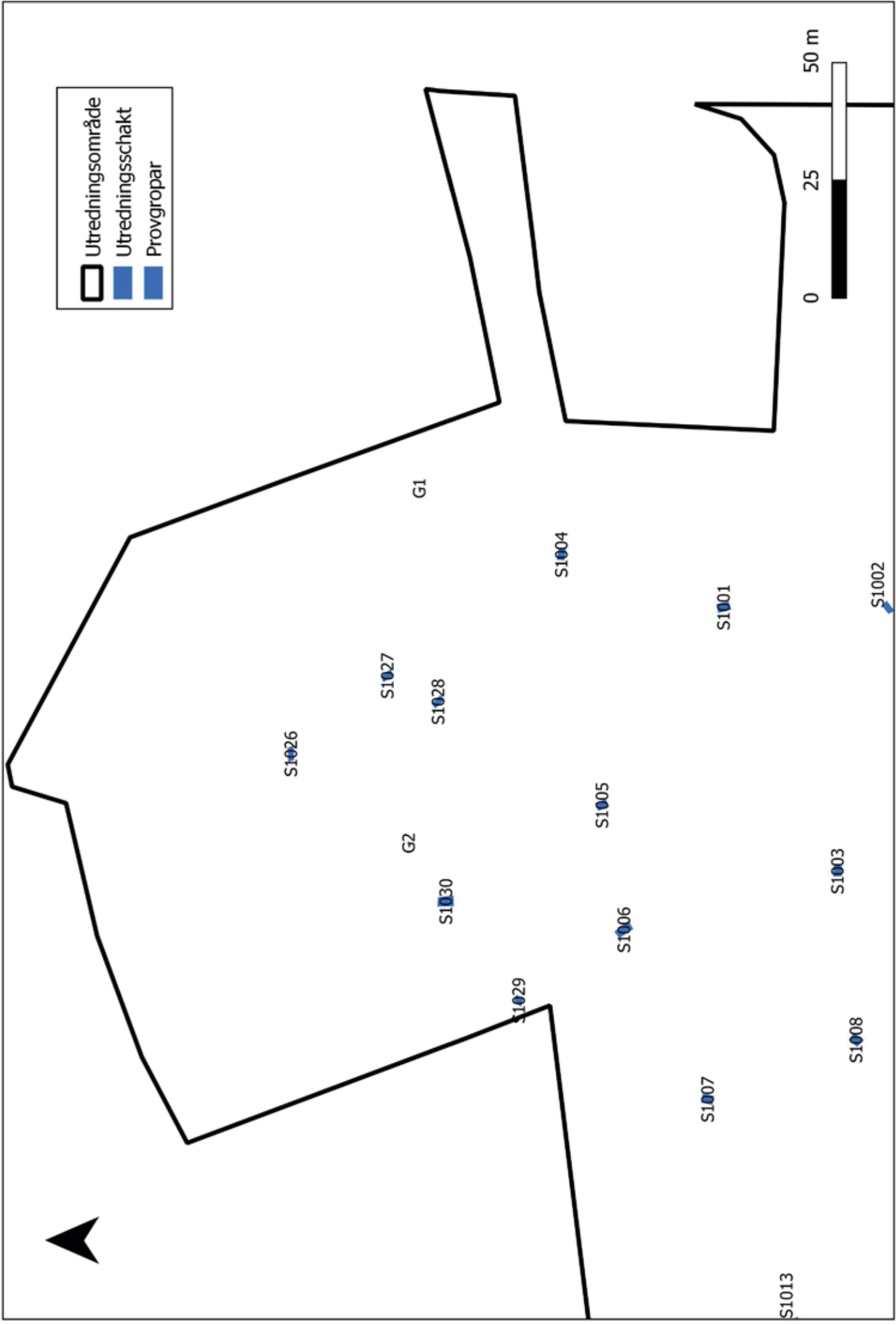
Lantmäteriet 2022d Ekonomiska kartan, 1977. Stala, 8B0b77.

SGU, Sveriges geologiska undersökning 2022a <https://apps.sgu.se/kartvisare/kartvisare-jordarter-25-100.html>

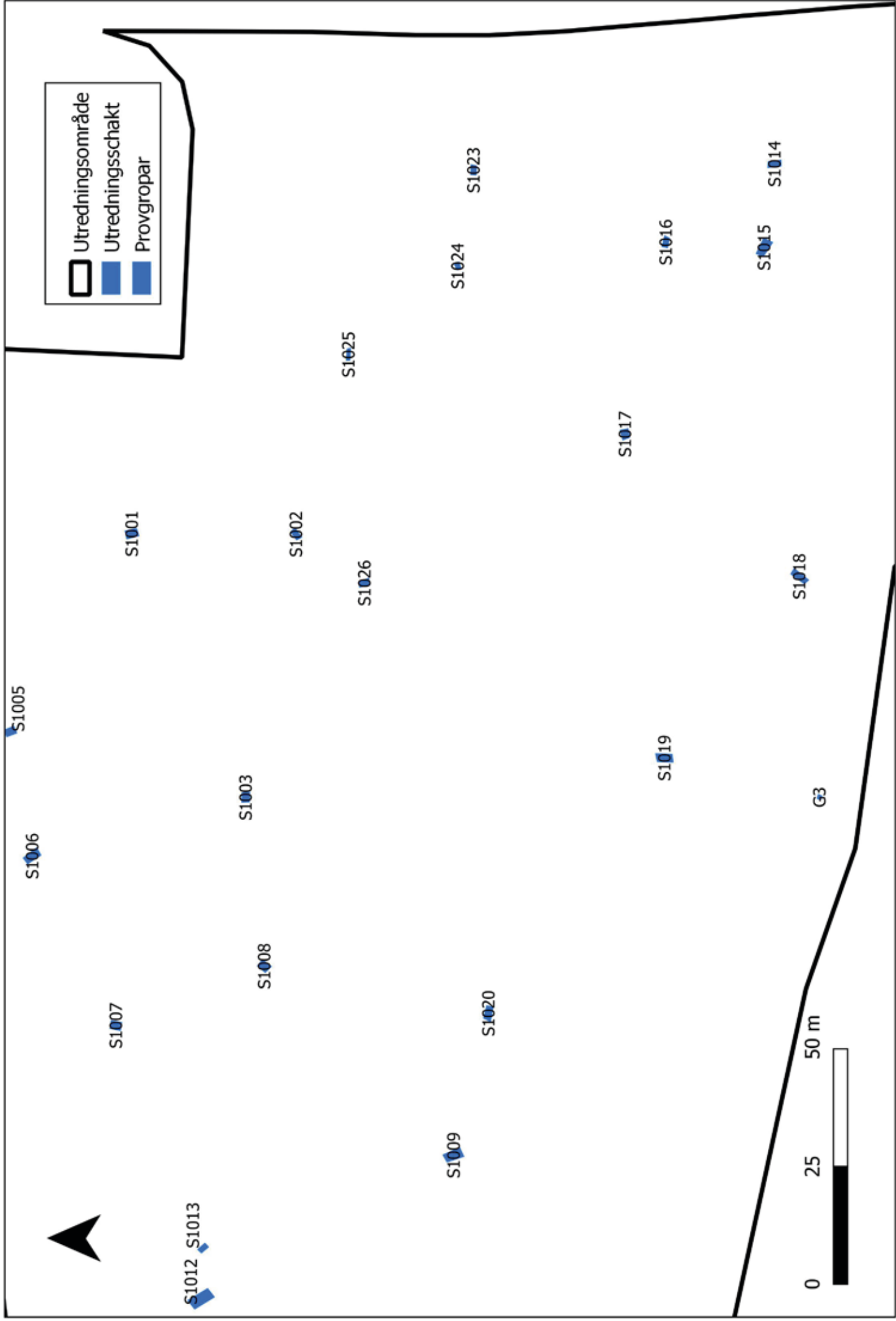
SGU, Sveriges geologiska undersökning 2022b <https://apps.sgu.se/kartvisare/kartvisare-strandforskjutningsmodell.html>

Bilagor

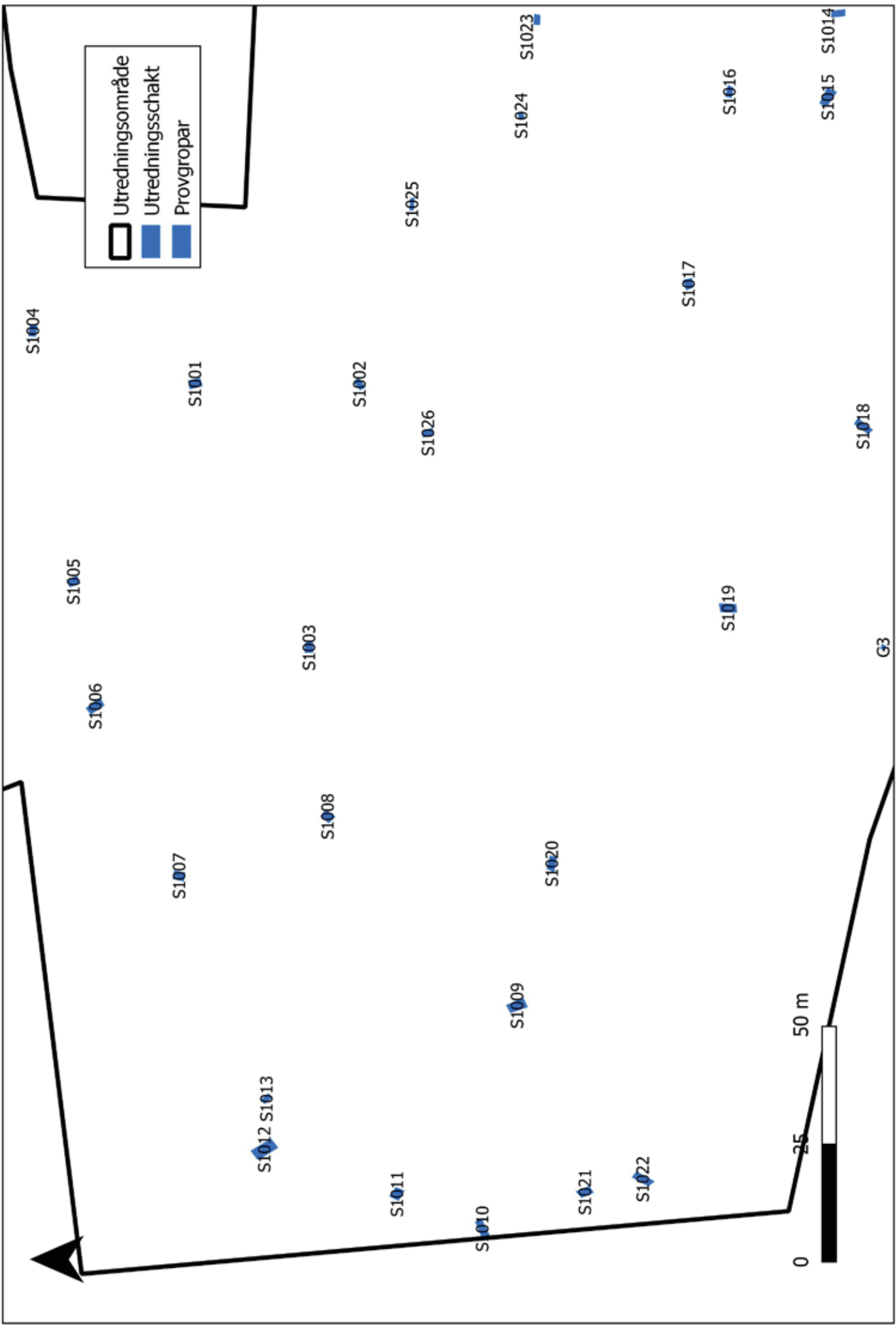
Bilaga 1a. Schakt och provgropar i norra delen av utredningsområde, skala 1: 1000



Bilaga 1b. Schakt och provgropar i södra delen av utredningsområdet, skala 1: 1000



Bilaga 1c. Schakt och provgropar i västra delen av utredningsområdet, skala 1: 1000



Bilaga 2. Schaktbeskrivningar

Alla måttangivelser är i meter.

Schaktnr	Schaktstorlek	Matjordsdjup	Alvmaterial	Lagerbeskrivning
S1001	2x2,7	0,2	Silt, Lera	L 1: 0-0,2 m, grässvål och matjord. L 2: ljusbrun grusig lera med inslag av rötter.
S1002	1,5x3	0,3	Sand, Silt	Schaktet vattenfylldes snabbt. L 1: 0-0,2 m, grässvål och matjord. L 2: 0,2-0,3 m, ljusbrun siltig sand med inslag av rötter.
S1003	2x2,3	0,2	Silt	Schaktet drogs intill ett lätt klippöverhäng. L1: 0-0,2 m, grässvål och matjord. L2: 0,2-0,5 m, mörkbrun silt med inslag av rötter. L3: 0,5- m, rödbrun siltig lera.
S1004	1,5x2,3	0,1	Grus, Sand, Silt	L1: 0-0,1 m, grässvål och matjord. L2: 0,1-0,2 m, ljust rödbrun grusig sand med inslag av rötter. L3: 0,2-0,35 m, rödbrun grusig sand som övergår i silt med inslag av enstaka större stenblock. Ett stycke övrig slagen flinta samt två bitar kvarts kom i L2. Schaktet drogs intill en brant klippavsats i en smal skogbevuxen sänka mellan berghällar.
S1005	2x2,5	0,1		L1: 0-0,1 m, grässvål och matjord. L2: 0,1- 0,3 m, brunröd grusig sand med inslag av rötter. L3: 0,3-0,4 m, mörkt gråbrun grusig sand med vissa inslag av rötter.
S1006	2x3,5	0,1		L3 ligger på berghäll som upptog en del av schaktets botten. L1: 0-0,1 m, grässvål och matjord. L2: 0,1-0,3 m, ljusbrun grusig silt med inslag av rötter och enstaka större stenblock.
S1007	2x2,5	0,3	Silt	Hälleberg i schaktets norra del. Schaktet drogs upp mot berghäll. L1: 0-0,3 m, grässvål och matjord. L2: 0,3-0,4 m, ljust gråbrun siltig sand med inslag av rötter.

Schaktnr	Schaktstorlek	Matjordsdjup	Alvmaterial	Lagerbeskrivning
S1008	2x2,5	0,2	Sand, Silt	L1: 0-0,2 m, grässvål och matjord. L2: 0,2-0,4 m, ljusgrå grusig sandig silt med inslag av kraftiga rötter. L3: 0,4- m, ljusgrå grusig silt.
S1009	2x4	0,2	Sand, Silt	Fynd av fragment av kärnyxa i L2. L1: 0-0,2 m, grässvål och matjord. L2: 0,2-0,3 m, ljusgrå grusig silt med inslag av rötter.
S1010	1,5x4	0,15		L1: 0-0,15 m, grässvål och matjord. L2: 0,15-0,33 m, brungrå grusig silt med av inslag av rötter. L3: 0,33- m, brun silt med inslag av rötter, hälleberg i botten i delar av schaktet.
S1011	2x2,5	0,2	Silt	L 1: 0-0,2 m, förna och matjord. L 2: 0,2-0,3 m, ljusgrå grusig silt med inslag av rötter. L3: 0,3- m, brungrå silt.
S1012	2,5x5	0,2		L1: 0-0,2 m, förna och matjord. L2: 0,2-0,3 m, ljusgrå grusig silt med inslag av rötter. L3: 0,3- m, ljust gråbrun lerig silt. 3 stycken naturlig flinta, en av dem möjligen övrig slagen, påträffades i schaktet (L2).
S1013	1,5x2,3	0,2	Silt, Lera	L1: 0-0,2 m, förna och matjord. L2: 0,2-0,3 m, ljusgrå grusig silt med inslag av rötter. L3: 0,3- m, gulgrå lerig silt. 1 övrig slagen flinta i L2.
S1014	1,5x3	0,15	Sand, Silt	L1: 0-0,15 m, förna och matjord, rikligt med stenblock ca 0,3-0,5 m stora. L2: 0,15-0,3 m, rödbrun grusig sand med inslag av rötter. L3: 0,3- m, rödbrun grusig sandig silt. 4 bitar slagen flinta, delvis svallade, låg i övergången mellan L1 och 2.

Schaktnr	Schaktstorlek	Matjordsdjup	Alvmaterial	Lagerbeskrivning
S1015	2x4	0,15		L1: 0-0,15 m, förna och matjord, rikligt med stenblock ca 0,3-0,5 m stora, samt rötter. L2: 0,15-0,3 m, rödbrun grusig sand med inslag av rötter och stenblock. L3: 0,3- m, rödbrun grusig sandig silt.
S1016	1,5x2,5	0,15	Silt, Lera	L1: 0-0,15 m, förna och matjord. L2: 0,15-0,35 m, ljusgrå sandig silt. L3: 0,35-0,45 m, mörkbrun silt. L4: 0,45- m, ljust grågul lera.
S1017	2x2,3	0,15	Silt	1 bit övrig slagen flinta kom i nedre delen av L1. L1: 0-0,15 m, förna och matjord, rikligt med stenblock . L2: 0,15-0,3 m, rödbrun grusig silt med inslag av rötter.
S1018	1,5x3,5	0,15		Marken tycks ha använts som körväg och är hårt sammanpressad. 1 st övrig slagen flinta hittades. L1: 0-0,15 m, förna och matjord, rikligt med stenblock ca 0,3-0,5 m stora, samt ett par större rötter. L2: 0,15-0,3, rödbrun grusig sand m inslag av rötter. L3: 0,3- m, rödbrun grusig sandig silt.
S1019	2x3,5	0,15	Silt	L1: 0-0,15 m, grässvål och matjord.
S1020	1,5x3	0,2	Silt	L2: 0,15-0,2 m, gråbrun silt med inslag av rötter.
S1021	2x3	0,2	Silt	L1: 0-0,2 m, grässvål och matjord. L2: 0,2-0,3 m, gulgrå silt.
S1022	1,5x4	0,2	Silt	L1: 0-0,2 m, förna och matjord. L2: 0,2-0,3 m, gulgrå silt.
S1023	1,5x2,3	0,1	Berg, Sand	2 st flintor, en naturlig och en övrig slagen, påträffades i schaktet.
S1024	1,2x1,5	0,1	Berg, Sand	L1: 0-0,2 m, förna och matjord. L2: 0,2-0,3 m, gulgrå silt. L1: 0-0,1 m, förna och matjord, därunder visade det sig vara hälleberg. L1: 0-0,1 m, förna och matjord, därunder visade det sig vara hälleberg.

Schaktnr	Schaktstorlek	Matjordsdjup	Alvmaterial	Lagerbeskrivning
S1025	1x2,5	0,15	Sand, Silt	L1: 0-0,15 m, förna och matjord med rikliga inslag av rötter. L2: 0,15-0,2 m, mörkbrun humös silt.
S1026	2x2,5	0,1	Berg, Sand	L1: 0-0,1 m, gräsvål och matjord, därunder visade det sig vara hälleberg.
S1027	1,5x2,3	0,1	Berg, Sand	L1: 0-0,1 m, förna och matjord, därunder visade det sig vara hälleberg.
S1028	1,2x2,6	0,1	Berg, Sand,	L1: 0-0,1 m, förna och matjord, därunder visade det sig vara hälleberg.
S1029	1,5x1,8	0,1	Berg, Grus, Sand	L1: 0-0,1 m, förna och matjord, L2: 0,1-0,2-3 m, mörkgrått sandigt grus, möjligen havsavsatt, som fyllde upp en svacka i hälleberget.
S1030	2,3x3,2	0,1	Berg, Grus, Sand	L1: 0-0,1 m, förna och matjord, L2: 0,1-0,2-3 m, mörkgrått sandigt grus, möjligen havsavsatt, som fyllde upp svackor i hälleberget.

Bilaga 3. Provgropsbeskrivningar

Alla måttangivelser är i meter.

Grävenhet	Mått	Matjordsdjup	Alvmaterial	Lagerbeskrivning
G1	0,5x0,5	0,2	Grus, Sand	L1: 0-0,2 m, grässvål och matjord. L2: 0,2-0,3 m, gråbrun grusig sand m inslag av rötter. Grävenheten vattenfylldes snabbt.
G2	0,5x0,5	0,1	Grus, Sand	L1: 0-0,1 m, grässvål och matjord. L2: 0,1-0,2 m, ljusgrå grusig sand med inslag av rötter.
G3	0,5x0,5	0,12	Sand	L1: 0-0,12 m, förna. L2: 0,12-0,15 m, mörkbrun humös sand, stor mängd rötter. L3: 0,12-0,20 m, rödbrun siltig sand.

