

Herrestad 142:1 inom Utby 2:7 och 4:6, Herrestad socken, Uddevalla kommun

Arkeologisk undersökning i form av schaktningsövervakning



Herrestad 142:1 inom Utby 2:7 och 4:6, Herrestad socken, Uddevalla kommun

**Arkeologisk undersökning i form av
schaktningsövervakning**

Karin Olsson

**Herrestad 142:1 inom Utby 2:7 och 4:6, Herrestad socken, Uddevalla kommun. Arkeologisk undersökning i form av schaktningsövervakning.
Rapport 2021:2**

© Rio Göteborg Natur- och kulturkooperativ 2021

Länsstyrelsebeslut dnr: 431-15752-2018

Uppdragsnummer i Fornreg: 201901052

Fastigheter: Utby 2:7 och 4:6, Herrestad socken, Uddevalla kommun, Västra Götalands län

Belägenhet i SWEREF 99: Norr 6470542 m, Öst 311889 m

Höjd över havet: 50-53 meter

Undersökningsområdets storlek: 2200 m²

Beställare: Västvatten AB

Projektnummer: G1602

Projektansvarig: Lillemor Olsson Gustafsson

Fältansvarig: Karin Olsson

Övrig personal: Caj Carlstein

För personalens meriter hänvisas till Rio Göteborg Natur- och kulturkooperativs hemsida

Fältarbetstid: 2019-10-14

Arkiv: Rio Göteborg Natur- och kulturkooperativ

Foton: Där fotograf ej anges är bilder tagna av fältpersonalen

Omslagsbild: Schaktning i anslutning till Herrestad 142. Foto mot sydväst.

Kartor och situationsplaner: Framställda av Rio Göteborg Natur- och kulturkooperativ med data från Fornsök och Lantmäteriet (medgivandeavtal © Lantmäteriet Dnr R50321710_140001, GSD-Terrängkartan efter Lantmäteriets Öppna data, CC0 Creative commons).

Redigering och layout: Cathrine Andersson Färnström

Sökord: Boplats, stenålder, flinta, Herrestad

Rio Göteborg Natur- och kulturkooperativ

Slakthusgatan 8 A

415 02 GÖTEBORG

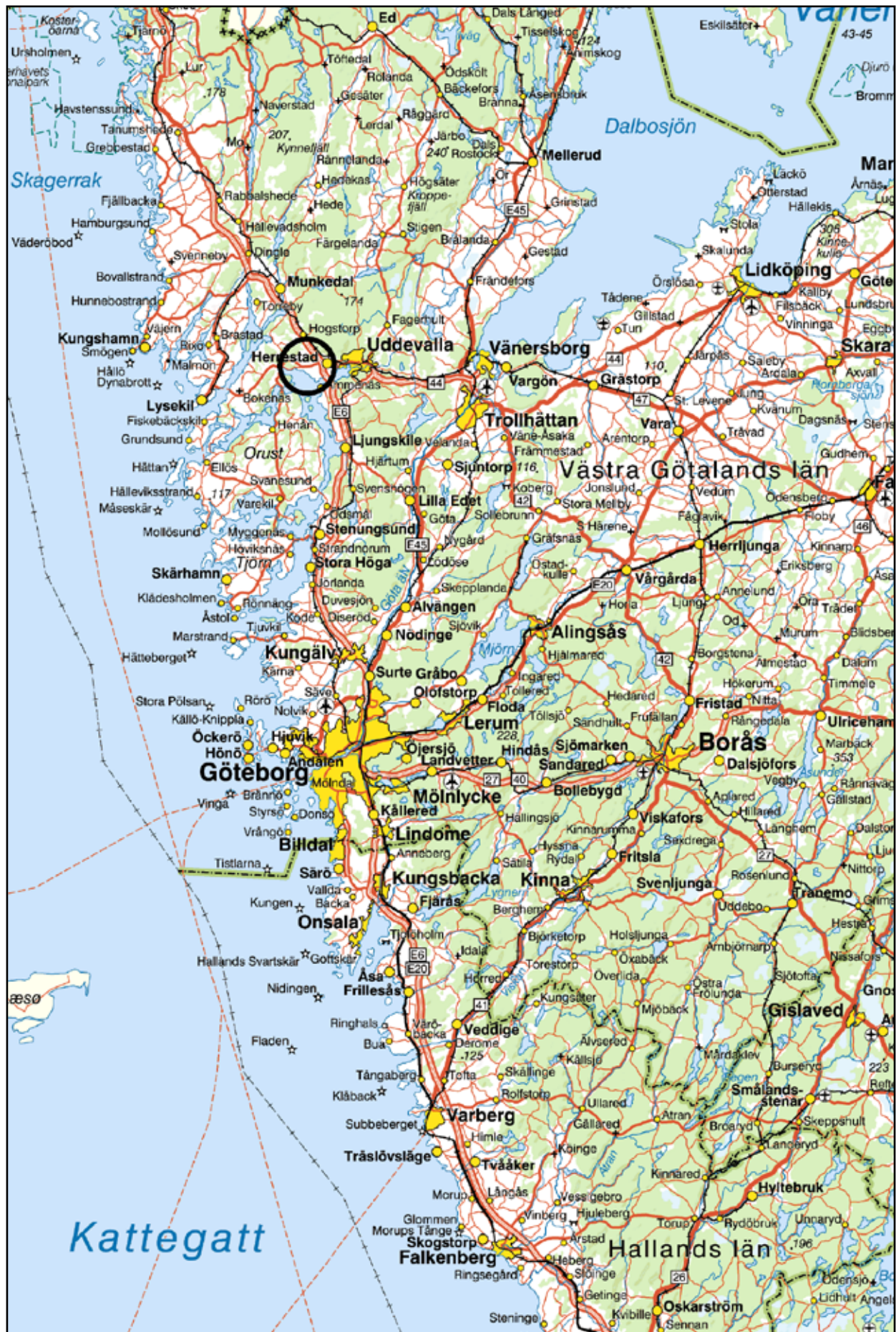
www.riogbg.se

kontakt@riogbg.se

INNEHÅLL

Sammanfattning.....	5
Undersökningsområdet.....	7
Tidigare fynd och undersökningar.....	7
Syfte.....	7
Metod.....	7
Undersökningresultat.....	7
Fynd.....	7
Anläggningar.....	7
Analysresultat.....	7
Tolkning.....	7
Publik verksamhet.....	7
Resultatgentemot undersökningsplanen.....	9
Antikvariskbedömning.....	9
Källor.....	10
Bilagor.....	11

Bilaga 1. Schaktbeskrivning



Figur 1. Översiktskarta med utredningsområdet markerat (ring). Skala 1: 1 000 000.

Herrestad 142:1 inom Utby 2:7 och 4:6, Herrestad socken, Uddevalla kommun

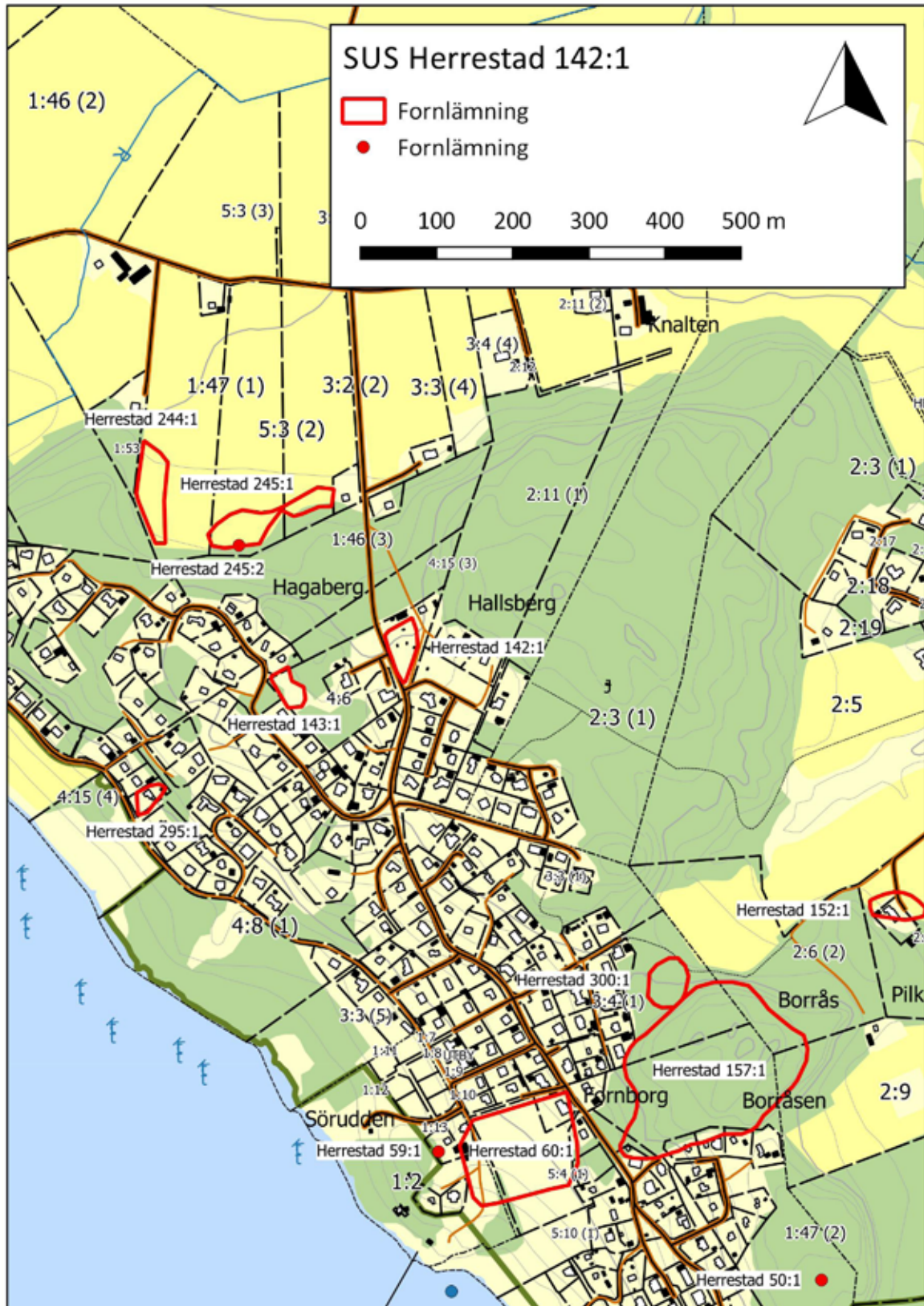
Arkeologisk undersökning i form av schaktningsövervakning

Sammanfattning

Rio Göteborg Natur- och kulturkooperativ har på uppdrag av Länsstyrelsen i Västra Götalands län utfört en arkeologisk undersökning i form av schaktövervakning av fornlämningen Herrestad 142:1 i Herrestad socken, Uddevalla kommun. Undersökningen föranleddes av schaktningsarbete för vatten och avlopp.

Inom och kring fornlämningen upptogs sex schakt med maskin. Schakten förlades jämnt inom området med hänsyn till topografi och bebyggelse. I S2 påträffades tre bitar slagen flinta i matjorden. Övriga schakt var fyndtomma. Inga anläggningar framkom.

Efter genomförd undersökning bedömer Rio Göteborg att Herrestad 142:1 bör anses som undersökt och borttagen i sin helhet. Inga ytterligare antikvariska åtgärder krävs.



Figur 2. Översiktskarta med berörd fornlämning och omgivande fornlämningsmiljö. Skala 1:8000.

Undersökningsområdet

Undersökningsområdet är beläget i Utby, väster om Uddevalla (figur 1 och 2), inom fastigheterna Utby 2:7 och 4:6.

Fornlämningen är belägen i en norrsluttning på 50-53 meter över dagens havsnivå. Den är 2200 m² stor och utgörs av en gräsmatta. Området kring fornlämningen är till största delen bebyggt med bostadshus, men har tidigare använts som åkermark.

I närområdet finns i Fornsök ett flertal stenåldersboplatser och fyndplatser för flinta (Herrestad 60:1, 143:1, 152:1, 244:1, 245:1, 295:1–2, 300:1), stensättningar (Herrestad 59:1), en fornborg (Herrestad 157:1), och en fornlämningsliknande lämning (Herrestad 50:1) (Fornsök 2021).

Tidigare fynd och undersökningar

Inom fornlämningen har ett material bestående av bland annat en ”yxliknande skiva”, ett spån och sju avslag av flinta insamlats. Inga undersökningar har tidigare genomförts inom fornlämningen.

Syfte

Syftet med den arkeologiska undersökningen var att löpande dokumentera de delar av fornlämningen som berördes av arbetsföretaget och ta till vara fynd. I samråd med Länsstyrelsen utökades syftet till att även omfatta att fastställa fornlämningens karaktär, utbredning, sammansättning och komplexitet.

Metod

Undersökningen utfördes separat från nedläggningen av VA-ledningarna. Därför upptogs separata schakt regelbundet förlagda inom fornlämningen och det område som påverkades av arbetsföretaget. Schakten mättes in med RTK-GPS. Lagerföljden beskrevs och fynd insamlades och separerades utifrån iakttagna kontexter.

Undersökningsresultat

Sex schakt, S1001-1006, upptogs inom det berörda området (bilaga 1, figur 3). Lagerföljden bestod av 20–30 cm matjord, följd av en grå – gråbrun grusig sand, som följdes av grå siltig lera. I S1002 framkom tre bitar slagen flinta i matjorden. Övriga schakt var fyndtomma. Inga anläggningar framkom.

Fynd

Tre bitar övrig slagen flinta framkom i matjorden i S2. Flintmaterialet sorterades med stöd av Sorteringschema för flinta (Andersson et al. 1978). Flintan kunde inte dateras eller funktionsbestämmas närmare.

Anläggningar

Inga anläggningar framkom under undersökningen.

Analysresultat

Inga prover för vetenskapliga analyser insamlades.

Tolkning

Fornlämningen tolkas som en fyndplats för slagen flinta med generell datering till stenålder. Det fyndmaterial som insamlades från boplatserna under föreliggande undersökning var mycket sparsamt och kunde inte närmare dateras eller funktionsbestämmas.

Publik verksamhet

Då undersökningen var planerad som schaktningsövervakning fanns inga medel för publik verksamhet i kostnadsberäkningen.



Figur 3. Schaktplan, Herrestad 142:1. Skala 1:500.

Resultat gentemot undersökningsplanen

Syftet med den arkeologiska undersökningen var att löpande dokumentera de delar av fornlämningen som berördes av arbetsföretaget och ta till vara fynd. I samråd med Länsstyrelsen utökades syftet till att omfatta även att fastställa fornlämningens, karaktär, utbredning, sammansättning och komplexitet. Alla dessa mål uppfylldes.

Antikvarisk bedömning

Efter genomförd undersökning bedömer Rio Göteborg att Herrestad 142:1 bör anses som undersökt och borttagen i sin helhet. Inga ytterligare antikvariska åtgärder krävs.

Fornlämningar är skyddade enligt 2 kap i kulturmiljölagen (KML) och genom miljöbalkens generella hänsynsregler, där stor vikt läggs vid hänsyn till kulturlämningar och kulturmiljöer. Ansökan om ingrepp i lämningar lämnas till Länsstyrelsen. För fornlämningar gäller att de förutom själva lämningen även omges av ett så kallat fornlämningsområde. Fornlämningsområdet utgörs av ett så stort område på marken som behövs för att bevara fornlämningen och ge den tillräckligt utrymme med hänsyn till dess art och betydelse

Källor

Litteratur

Andersson, Stina; Rex Svensson,
Karin och Wigforss, Johan

1978

Sorteringsschema för flinta. FYND-rapporter 1978.
Göteborg: Göteborgs Arkeologiska Museum.

Digitala källor

Fornsök

2021

<https://app.raa.se/open/fornsok/>

Bilagor

Bilaga 1 - Schaktbeskrivning
 Alla måttangivelser är i meter.

Schaktnr	Längd	Bredd	Djup	Lagerföljd	Kommentar
S1001	3	1,2	0,87	0,00-0,20 Matjord 0,20-0,80 Gråbrun grusig sand 0,80-0,87 Grå lera	Fyndtomt.
S1002	3	1,2	0,33	0,00-0,25 Matjord 0,25-0,30 Grå grusig sand 0,30-0,33 Grå lera	Tre bitar slagen flinta, i matjorden.
S1003	3	1,2	0,55	0,00-0,30 Matjord 0,30-0,50 Grusig sand med sten upp till ca 0.15 m stora 0,50-0,55 Grå lera med sten	En bit naturlig flinta i matjorden
S1004	3	1,2	0,4	0,00-0,35 Matjord 0,35-0,40 Brun sand	Avbrutet pga dränering/ledning. Inga fynd eller anläggningar.
S1005	3	1,2	0,55	0,00-0,30 Matjord 0,30-0,40 Brun stenig sand 0,40-0,55 Grå lera	Fyndtomt
S1006	3	1,2	0,75	0,00-0,25 Matjord 0,25-0,70 Brun sand med enstaka stenar 0,70-0,75 Grå siltig lera	Stört. Fyndtomt.

