

L1970:4954, L2019:6267, L2019:6275 och L2019:6277 inom fastigheterna
Askim 58:7 och 58:12, Askims socken, Göteborgs kommun

Arkeologisk förundersökning



**L1970:4954, L2019:6267, L2019:6275 och
L2019:6277 inom fastigheterna Askim 58:7 och
58:12, Askims socken, Göteborgs kommun**

Arkeologisk förundersökning

Petra Aldén Rudd och Thomas Johansson

L1970:4954, L2019:6275, L2019:6267 och L2019:6277 inom Askim 58:7 och 58:12

Askims socken, Göteborgs kommun

Arkeologisk förundersökning

Rapport 2020:8

© Rio Göteborg Natur- och kulturkooperativ 2020

Länsstyrelsebeslut dnr: 431-2710-2020

Uppdragsnummer i Fornreg: 202000346

Lämningsnummer: L1970:4954, L2019:6267, L2019:6275 och L2019:6277

Fastigheter: Askim 58:7 och 58:12 i Askims socken, Göteborgs kommun, Västra Götalands län
Belägenhet i SWEREF 99: Norr 6392740 m, Öst 317210 m

Höjd över havet: 18–30 meter

Undersökningsområdets storlek: Lämningarna ligger inom ett cirka 7 hektar stort planområde

Beställare: Klöver AB

Projektnummer: G2004

Projektansvarig: Lillemor Olsson Gustafsson

Fältansvarig: Petra Aldén Rudd

Övrig personal: Thomas Johansson

För personalens meriter hänvisas till Rio Göteborg Natur- och kulturkooperativs hemsida

Fältarbetstid: 2020-04-06 – 2020-04-15

Arkiv: Rio Göteborg Natur- och kulturkooperativ

Foton: Där fotograf ej anges är bilder tagna av fältpersonalen

Omslagsbild: Arbetsbild, S17 inom L2019:6277. Thomas dokumenterar A58. Foto mot sydväst.

Kartor och situationsplaner: Framställda av Rio Göteborg Natur- och kulturkooperativ med data från Fornreg och Lantmäteriet (medgivandeavtal © Lantmäteriet Dnr R50321710_140001, GSD-Terrängkartan efter Lantmäteriets Öppna data, CCO Creative commons)

Redigering och layout: Sara Lyttkens, Visinator AB

Sökord: Askim, boplats, stensättning, mesolitikum, neolitikum, bronsålder, järnålder, förromersk järnålder, Lihult, senmesolitikum, kärnyxa, lihultsyxa

Rio Göteborg Natur- och kulturkooperativ

Slakthusgatan 8 A

415 02 GÖTEBORG

www.riogbg.se

kontakt@riogbg.se

INNEHÅLL

| | |
|--|----|
| Sammanfattning..... | 5 |
| L1970:4954..... | 5 |
| L2019:6267..... | 5 |
| L2019:6275..... | 5 |
| L2019:6277..... | 5 |
| Undersökningsområdet..... | 6 |
| Fornlämningsmiljö..... | 6 |
| Tidigare fynd och undersökningar..... | 6 |
| Syfte..... | 6 |
| Metod..... | 9 |
| Publik verksamhet..... | 9 |
| Undersökningsresultat..... | 9 |
| L2019:6267..... | 9 |
| Fynd..... | 12 |
| Anläggningar..... | 12 |
| Analysresultat..... | 12 |
| L2019:6275..... | 14 |
| Fynd..... | 14 |
| Anläggningar..... | 14 |
| Analysresultat..... | 15 |
| L2019:6277..... | 15 |
| Fynd..... | 17 |
| Anläggningar..... | 17 |
| Analysresultat..... | 17 |
| Tolkning..... | 17 |
| L2019:6267..... | 17 |
| L2019:6275..... | 17 |
| L2019:6277..... | 18 |
| Resultat gentemot undersökningsplanen..... | 18 |
| Vetenskaplig och pedagogisk potential samt förslag till frågeställningar inför kommande undersökningar.. | 18 |
| L2019:6267..... | 18 |
| L2019:6275..... | 18 |
| L2019:6277..... | 19 |
| Antikvarisk bedömning..... | 19 |
| L2019:6267..... | 19 |
| L2019:6275..... | 19 |
| L2019:6277..... | 19 |
| Källor..... | 20 |
| Bilagor..... | 21 |

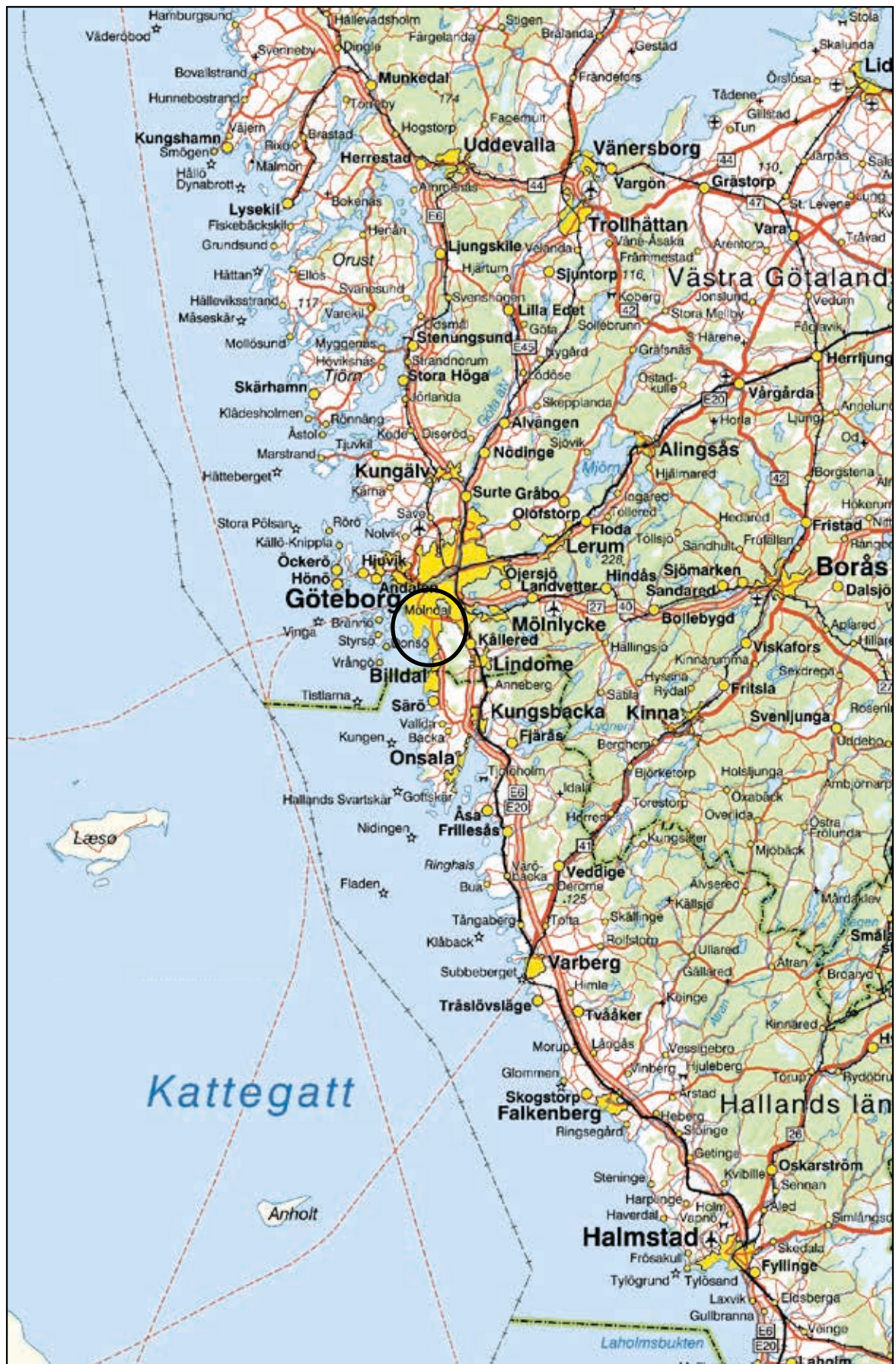
Bilaga 1. Schaktbeskrivningar

Bilaga 2. Anläggningsbeskrivningar

Bilaga 3. Fyndtabell

Bilaga 4. Resultat av vedartsanalys

Bilaga 5. Resultat av ¹⁴C-analys



Figur 1. Översiktskarta med utredningsområdet markerat med svart ring mot GSD-Sverigekartan raster. Skala 1:1 000 000.

L1970:4954, L2019:6267, L2019:6275 och L2019:6277 inom fastigheterna Askim 58:7 och 58:12, Askims socken, Göteborgs kommun

Arkeologisk förundersökning

Sammanfattning

På uppdrag av Länsstyrelsen i Västra Götalands län har Rio Göteborg Natur- och kulturkooperativ genomfört arkeologiska förundersökningar av fyra fornlämningar, L1970:4954, L2019:6267, L2019:6275 och L2019:6277, inom fastigheterna Askim 58:7 och 58:12 i Askims socken, Göteborgs kommun. Förundersökningarna föranleddes av ett detaljplanarbete. Lämningarna ligger inom ett drygt sju hektar stort område som idag primärt nyttjas som beteshagar och paddockar kopplade till verksamheten vid Askims ridhus. Vid förundersökningarna grävdes totalt 20 sökschakt. Schakten placerades inom respektive yta utifrån topografin och utredningens resultat.

L1970:4954

I samband med förundersökningen togs lagskyddet för L1970:4954/ Askim 8:1 bort och delar av den ytan som tidigare ingick i lämningen ingår efter förundersökningen i L2019:6275.

L2019:6267

Inom fornlämningen grävdes två schakt i vilket det framkom 16 anläggningar. Anläggningarna var av boplatsskarakter och utgjordes av härdar, kokgropar, stolphål och gropar. Fynd av flinta framkom inom samtliga öppnade ytor. Lämningen tolkas efter fältarbetets slut som en förhistorisk boplat. Fyndens sammansättning indikerade en neolitisk närvaro och resultatet från ¹⁴C-analysen gav en kalibrerad datering till 1014–891 f.Kr, bronsålder. Lämningen är avgränsad med tomma schakt inom förundersökningsområdet.

Rio Göteborg anser att L2019:6267 bör vidare arkeologiskt undersökas om byggnationsplanerna kvarstår.

L2019:6275

Inom fornlämningen grävdes elva schakt i vilket det framkom 20 anläggningar. Anläggningarna var av boplatsskarakter och utgjordes av härdar, kokgropar och gropar. Fornlämningen tolkas som en förhistorisk boplat med minst fyra nyttjandefaser. Daterande fynd av bland annat två kärnyxor och en lihultyxa tyder på en närvaro under äldre stenålder, men även fynd av keramik återfanns i anläggningar högre upp i stratigrafien. De prover som togs för ¹⁴C-datering gav kalibrerade dateringar till 940–818 f.Kr., yngre bronsålder, 324–199 f. Kr., förromersk järnålder samt till 5791–4791 f. Kr., senmesolitikum.

Rio Göteborg anser att L2019:6275 bör vidare arkeologiskt undersökas om byggnationsplanerna kvarstår.

L2019:6277

Inom fornlämningen grävdes fem schakt i vilket det framkom 23 anläggningar. Anläggningarna var av boplatsskarakter och utgjordes av härdar, kokgropar, stolphål och gropar. Fynd av flinta framkom inom samtliga öppnade ytor. Lämningen tolkas efter fältarbetets slut som en förhistorisk boplat. Anläggningarnas karaktär tillsammans med fyndens sammansättning gav en preliminär datering till neolitikum och resultaten av ¹⁴C-analysen gav kalibrerad datering till 371–174 f.Kr det vill säga förromersk järnålder. Lämningen är avgränsad med tomma schakt inom förundersökningsområdet.

Rio Göteborg anser att L2019:6277 bör vidare arkeologiskt undersökas om byggnationsplanerna kvarstår.

Undersökningsområdet

De berörda fornlämningarna ligger i ett område beläget söder om Pilegården och öster om Säröleden i Askims socken, Göteborgs kommun (figur 1 och 2). De berörda fastigheterna Askim 58:7 och 58:12 ingår idag i verksamhetsområdet för Askims ridhus och nyttjas som beteshagar, paddockar och andra till ridsporten kopplade aktiviteter. I områdets sydvästra del ligger ridhuset med tillhörande ekonomibyggnader, en äldre gårdsbyggnad och hårdgjorda ytor för parkering och uppställning av fordon.

Fornlämningssmiljö

I närområdet finns flera lämningar registrerade i Fornsök (2020) (figur 3). Norr om området återfinns Askim 244:1–2, L1970:4881 och L1970:4882, registrerade som by-/gårdstomt efter gården som kallats "Pilegårdens gamla tomt". Platsen omnämns första gången 1545 och gården var i bruk fram till 1930-talet. Ytterligare norrut ligger Askim 242:1, L1970:4829, by-/gårdstomt efter "Hylte gamla bytomt". Bytomten finns upptagen på Storskifteskartan 1764–66, inom vilken tre gårdstomter finns registrerade (Lantmäteriet 1766). På Enskifteskartan från 1843 är platsen märkt som Hylte Nedergård och Övergård (Lantmäteriet 1843).

I områdets sydöstra del ligger stensättningen Askim 156:1, L1970:5017, vars fornlämningsstatus fastställdes inom ramen för det här projektet. Stensättningen ligger på samma åsrygg som det söder om liggande gravfältet Askim 7:1, L1970:4916. Gravfältets nordligaste begränsning är dragen 100 meter söder om stensättningen och beskrivs som en 140 x 100 meter stor yta, bestående av cirka 78 gravar, varav cirka tio är osäkra. Gravarna utgörs av två högar, cirka 70 runda eller närmast runda stensättningar samt sex skeppsformiga stensättningar (Rex 1972 och Jankavs & Arwill-Nordbladh 1983).

Tidigare fynd och undersökningar

Askim 8:1, L1970:4954, som ligger i direkt anslutning till L2019:6275 hade sedan tidigare delats in i två delar, Askim 8.1 och Askim 116:1 (L1970:4877). Boplatsen Askim 8:1 är registrerad utifrån de "stensamlingar" som noterades i markytan på platsen. Stenen tolkades då som eventuella odlingsrösen. Lämningens västra del, benämnd Askim 116:1, är registrerad som en stenåldersboplats. Lämningen skadades i samband med ett schaktningsarbete på 1980-talet och den antikvariska insatsen som då genomfördes var i form av en skadedokumentation.

Vid den arkeologiska utredningen 2019 registrerades tre nya fornlämningar; L2019:6267, L2019:6275 och L2019:6277 (Aldén Rudd 2019).

L2019:6267: Lämningen är registrerad på en svag åsrygg, söder och sydöst om stensättningen Askim 156. Vid utredningen grävdes två sökschakt inom ytan. I båda schakten påträffades en liten mängd slagen flinta samt tre anläggningar (två stolphål och en grop). Fornlämningen registrerades som en förhistorisk boplats.

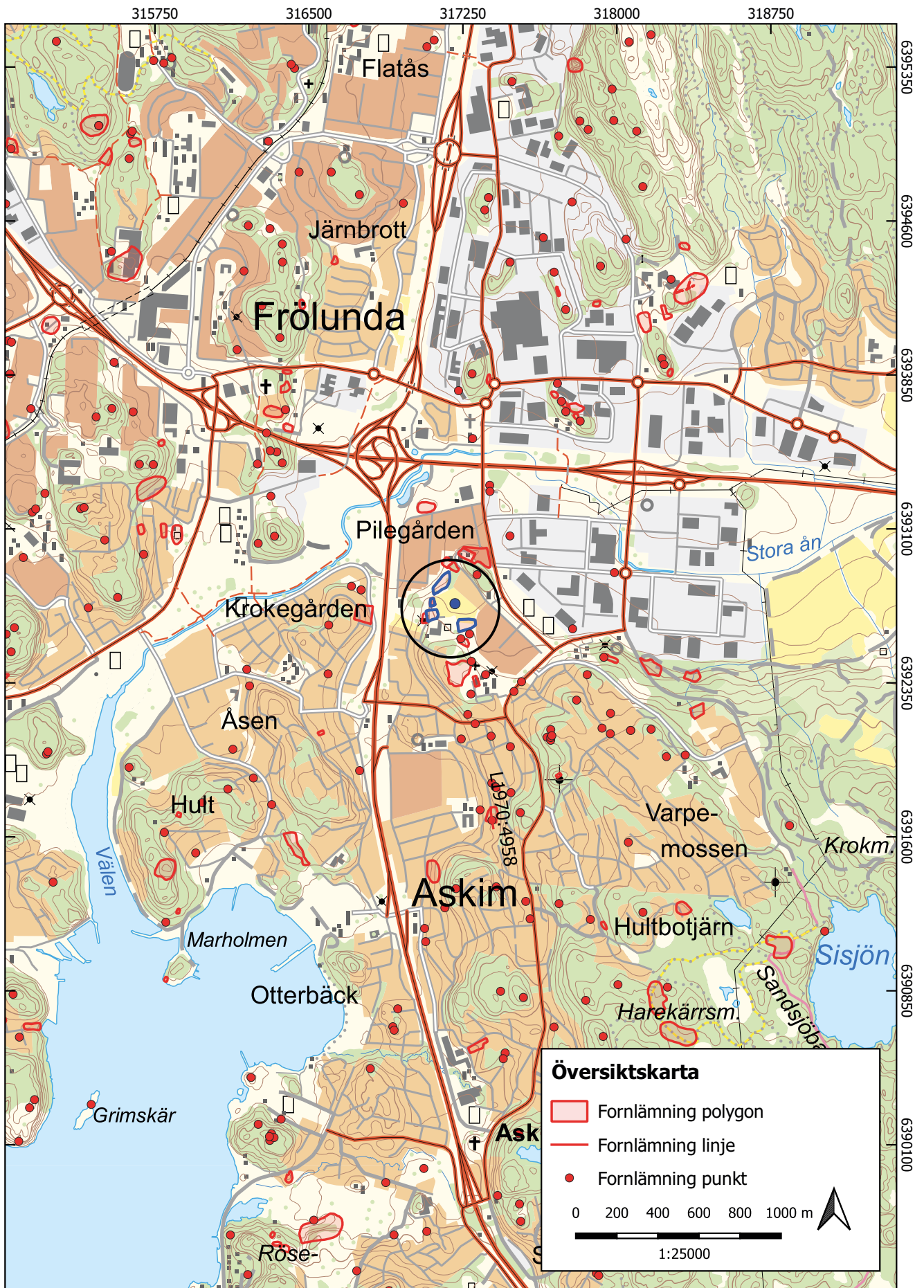
L2019: 6275: Lämningen är registrerad som en förhistorisk boplats baserat på de fynd av slagen flinta som påträffades och de anläggningar som framkom i ett av schakten vid utredningen. Flintmaterialet bestod av ett 20-tal avslag och övrig slagen flinta som preliminärt daterades till neolitikum. Anläggningarna utgjordes av två stolphål samt en härd.

L2019:6277: Lämningen registrerades som en förhistorisk boplats baserat på de fynd av flintavslag som påträffades och de anläggningar som framkom i tre sökschakt. Fyndmaterialet utgjordes bland annat av cirka 60 avslag, fyra kärnor, ett spån och ett spånfragment som typologiskt daterade platsen till första delen av neolitikum (TRB). På samma nivå framkom även en anläggning i form av en härd.

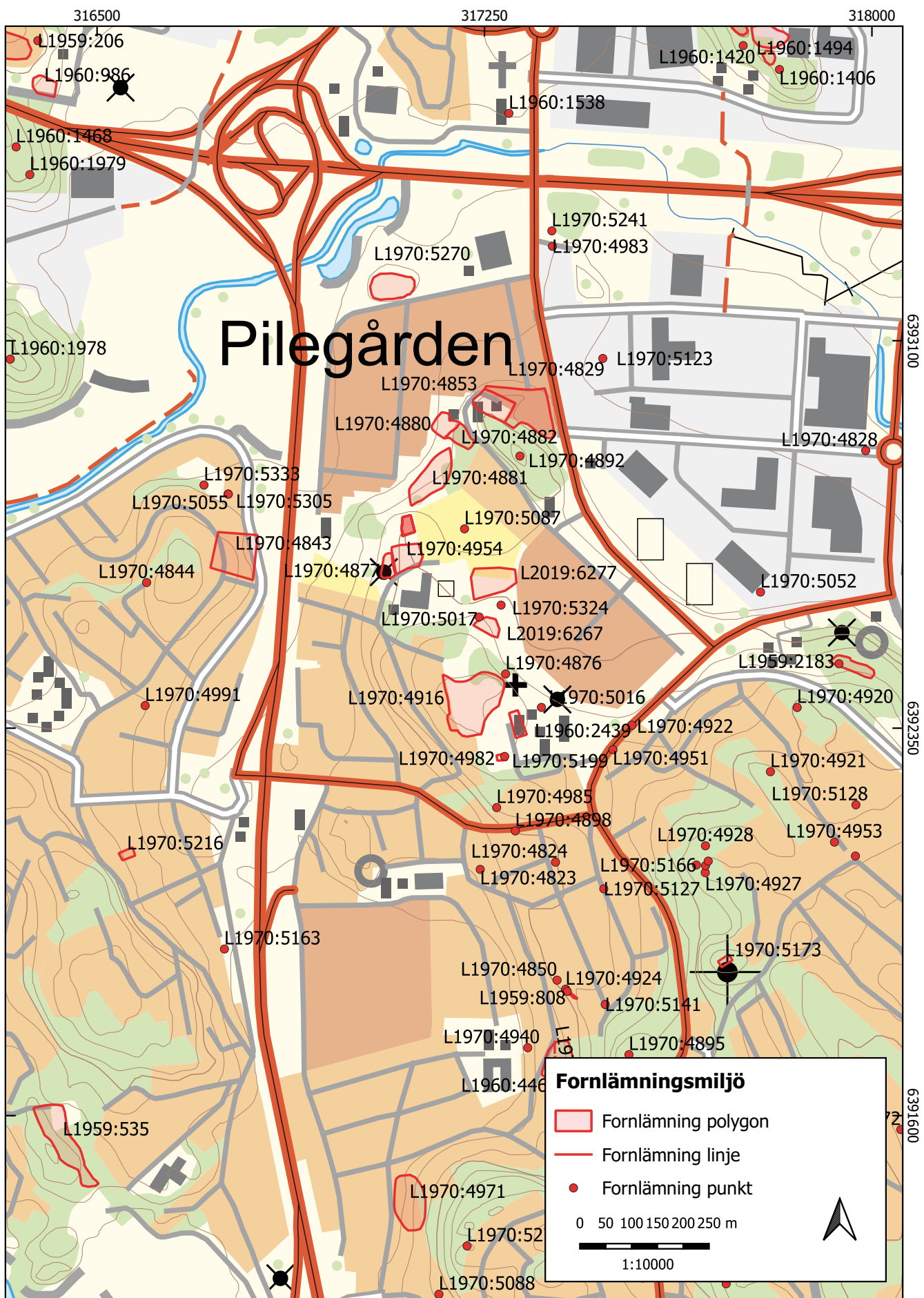
Syfte

Syftet med förundersökningarna var att skapa ett beslutsunderlag för Länsstyrelsen inför prövning om tillstånd till ingrepp i fornlämning.

Förundersökningarna skulle fastställa och dokumentera fornlämningarnas karaktär, datering, utbredning och komplexitet samt ta tillvara fornfynd. Resultaten ska kunna användas av undersökare för att bedöma och beräkna omfattningen av en arkeologisk undersökning. Resultaten ska också kunna användas i företagarens planering.



Figur 2. Översiktskarta AU Askims Gård mot GSD-Terrängkartan vektor. Skala 1:25 000.



Figur 3. Fornlämningsmiljö med utdrag ur Forsök mot GSD-Terrängkartan vektor. Skala 1:10 000.

Metod

Undersökningen genomfördes genom sedvanlig sökschaktsgrävning i dubbel skopbredd. Vissa av schakten kom att utökas ytmässigt för att säkerställa typen av de framkomna anläggningarna. Ett urval av sökschakten grävdes som "djupschakt" då djupt liggande fyndförande lager påträffades vid utredningen 2019. Av de registrerade anläggningarna undersöktes ett urval vidare för att utröna anläggningstyp och för provtagning. En meterruta grävdes i ett påträffat kulturlager. Samtliga påträffade anläggningar och lager dokumenterades med RTK-GPS och foto samt beskrivning och profilritning i det digitala dokumentationsprogrammet ARKEO. Fynden är sorterade enligt "Sorteringsschema för flinta" (Andersson et al 1978).

Publik verksamhet

Det fanns ingen plan eller medel för publik verksamhet inom projektet. Fältpersonalen uppdaterade dock Rio Göteborgs hemsida och sociala medieplattformar löpande under fältarbetets gång, där man kunde följa arbetet. Även den förbipasserade allmänheten informerades om fältarbetets resultat då många passerade undersökningsområdena på den ridväg som löper runt området (figur 4).



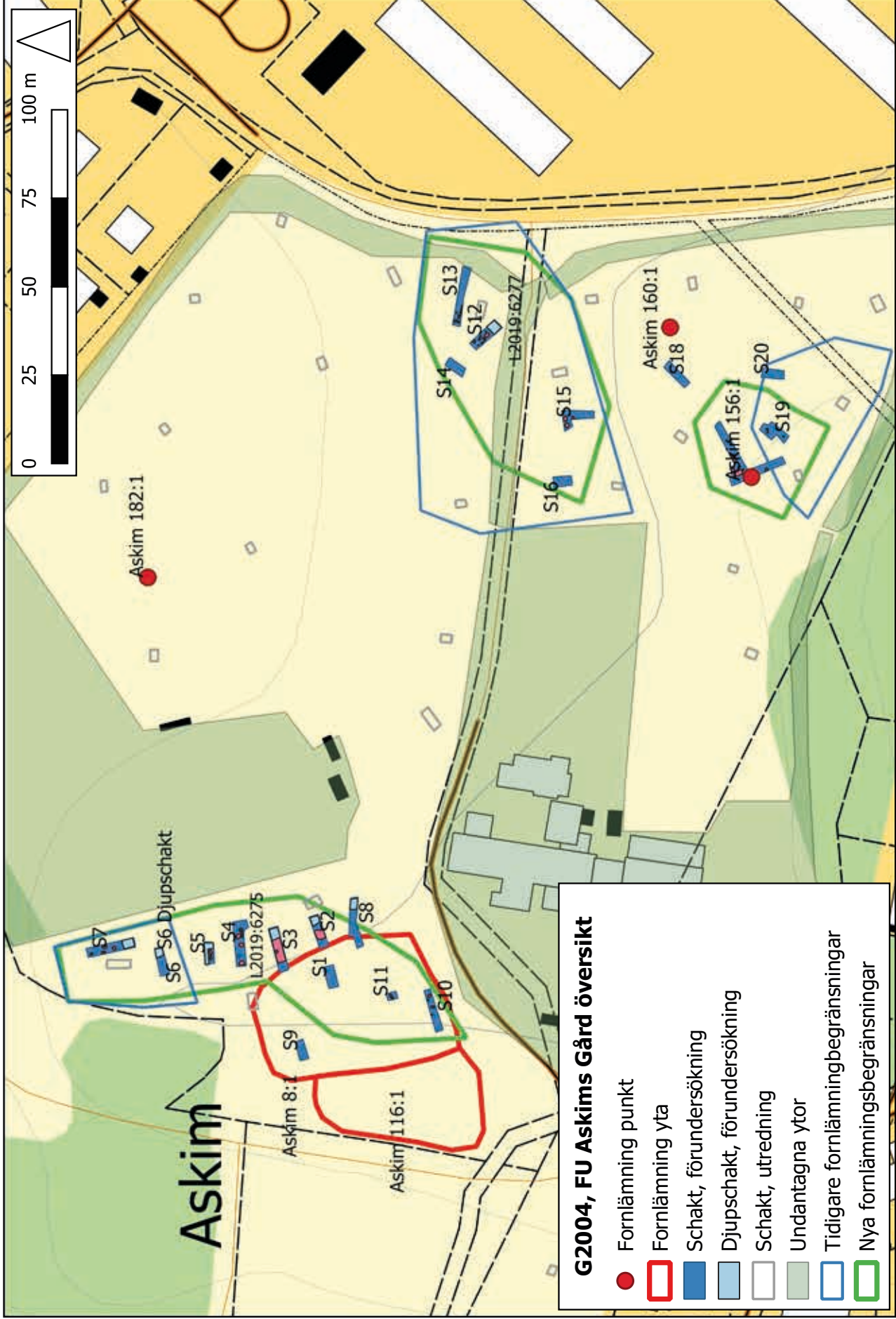
Figur 4. Publik bestående av förskolebarn som hälsade på varje dag.

Undersökningsresultat

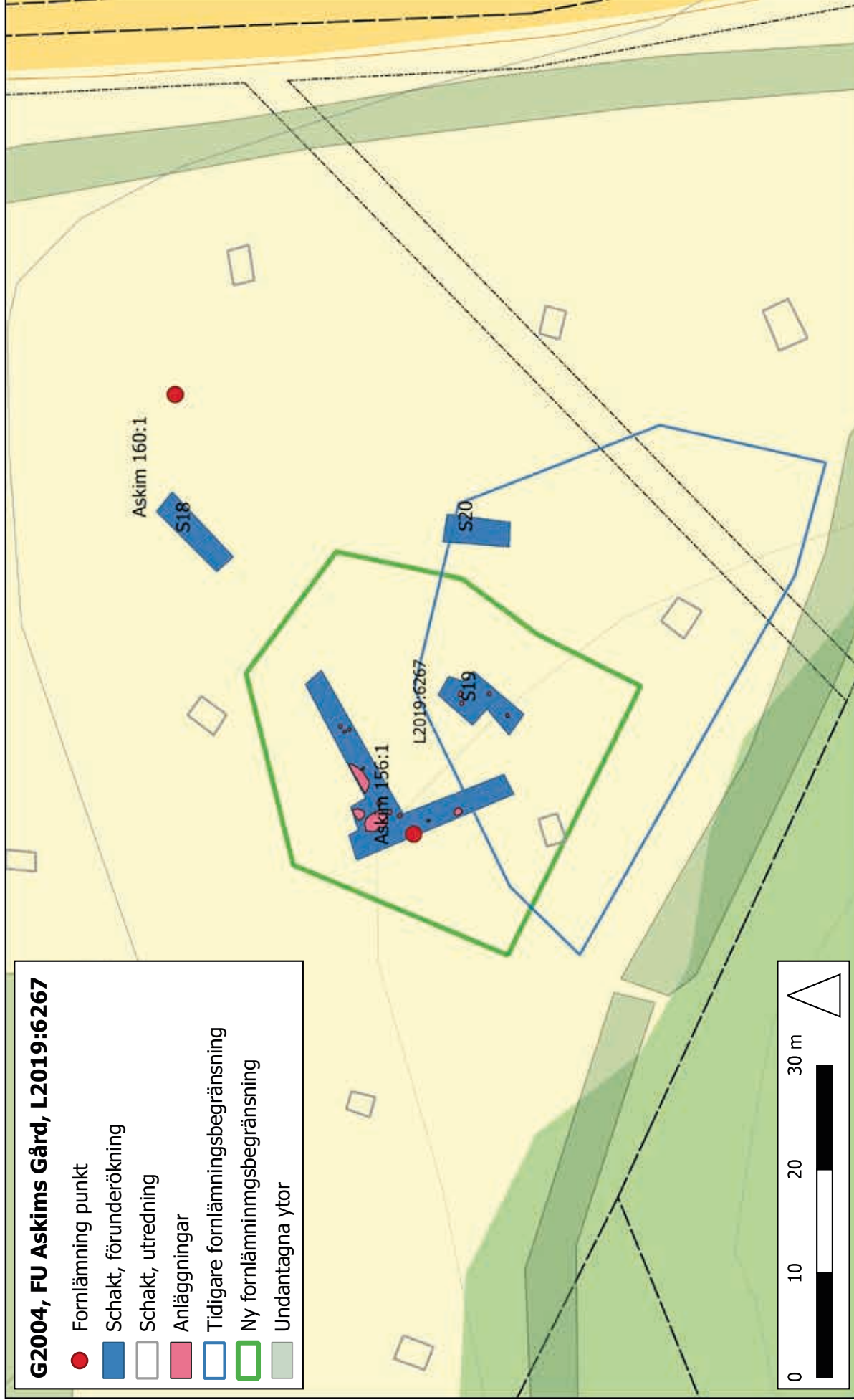
Vid förundersökningarna som genomfördes grävdes totalt 20 sökschakt, majoriteten med dubbel skopbredd (figur 5).

L2019:6267

Lämningen utgörs av en boplats i direkt anslutning till stensättning Askim 156:1, L1970:5017. Ytan är belägen på en åsrygg, som löper i nord-sydlig riktning (figur 5–7). Vid förundersökningen grävdes fyra sökschakt, S17-S20 (bilaga 1). Schakten förlades utifrån utredningens schakt och topografien. I två av schakten, S17 och S19, påträffades förhistoriska anläggningar samt fynd av flintavslag. De återstående förundersökningschakten inom ytan avgränsar, tillsammans med schakten från utredningen, fornlämningen.



Figur 5. Översiktsbild av förundersökningens fornlämnings- och schakt. Skala 1:1 500.



Figur 6. L2019:6267, boplats med förundersökningsschakt. Skala 1:500.



Figur 7. Arbetsbild med vy mot fornlämningen L2019:6267. Foto mot syd.



Figur 8. Anläggningen A58 i profil. Kolprovet för analys och datering togs centralt i anläggningen. Foto mot nord.

Fynd

Inom de ytor som öppnades upp vid förundersökningen registrerades 10 fyndposter (Fnr 121–131, bilaga 3). Fynden utgjordes av ett avslag med retusch, flintavslag och övrig slagen flinta. Tre kärnor registrerades inom ytan. Inget av fynden kan ses som typologiskt daterande för någon förhistorisk tidsperiod, men bedöms utifrån slagtekniken som indikatorer på en neolitisk närvaro på platsen.

Anläggningar

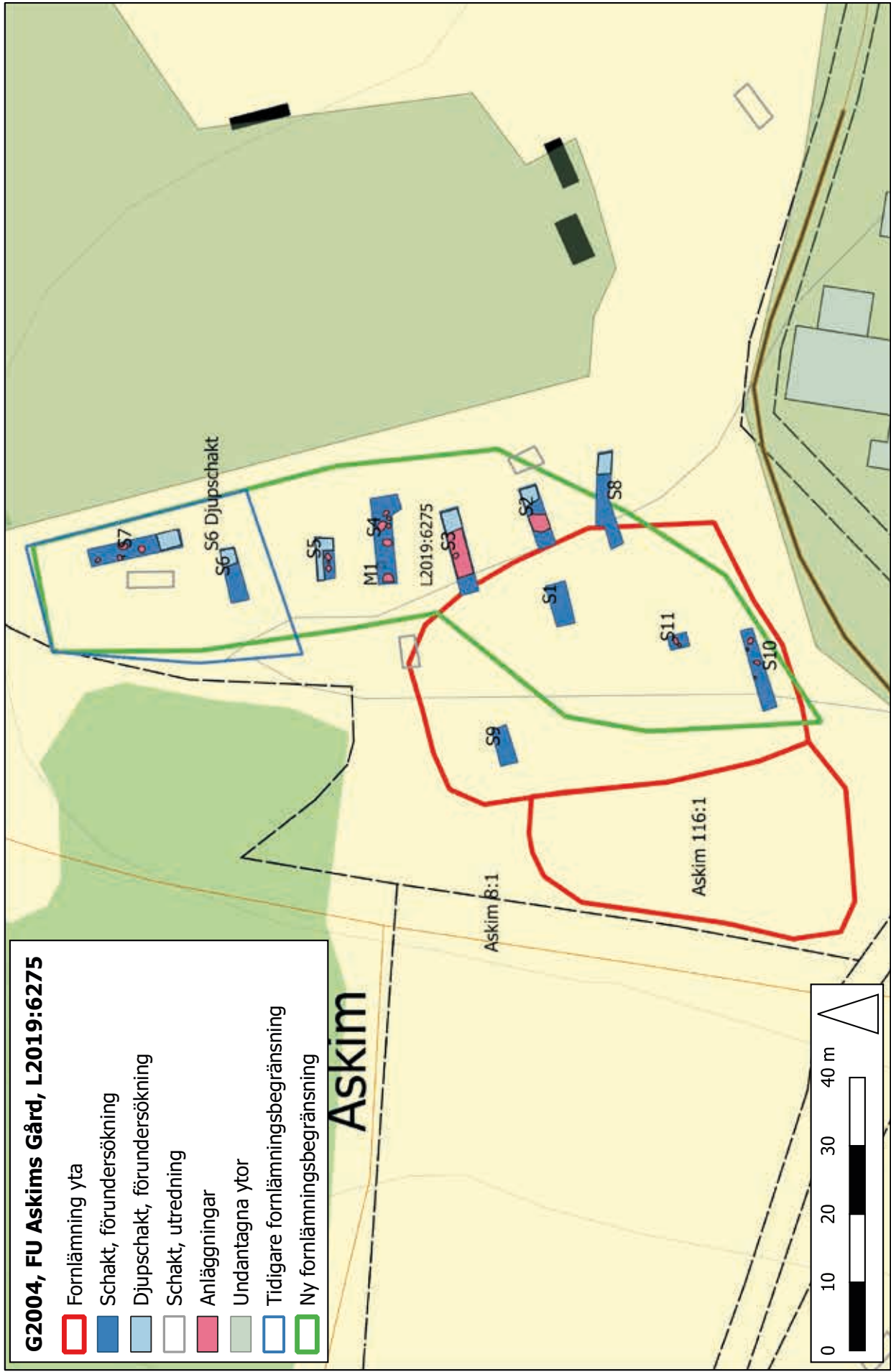
Vid förundersökningen registrerades totalt 16 anläggningar in i de schakt som grävdes inom ytan (bilaga 1 och 2). Tre av anläggningarna tolkas som gropar, en som en härdgrop och sju som stolphål. Ett mörkt lager som tolkas som kulturlager mättes in i schakt S17. Fem av de inmätta anläggningarna utgick efter vidare undersökning. Anläggningarna var koncentrerade till den centrala delen av det "L-formade" schaktet, S17, som förlades längs med och i den östra sluttningen av ytan. Ett kolprov togs i härdgropen A58, vilket också skickades på analys (figur 8).

Analysresultat

I härdgropen A58 togs ett kolprov. Provet har vedartsanalyserats av VedLab i Glava och Ångström-laboratoriet vid Uppsala universitet har genomfört ¹⁴C-analysen (bilaga 4–5). Resultatet redovisas i sammanfattad form i figur 9.

| Fornlämning | Labnummer | Provnummer | Kontext | Vedart | BP | Cal BC (2 sigma) |
|-------------|-----------|------------|-------------|--------|------------|-------------------|
| L2019:6277 | Ua-67399 | P3 | A36 | Ek | 2 204 ± 32 | 371 - 174 |
| L2019:6267 | Ua-67400 | P4 | A58 | Hassel | 2 794 ± 32 | 879-835, 1014-891 |
| L2019:6275 | Ua-67401 | P7 | A18 | Al | 2231 ± 31 | 387-339, 324-199 |
| L2019:6275 | Ua-67402 | P8 | A21 | Al | 2753 ± 32 | 981-945, 940-818 |
| L2019:6275 | Ua-67403 | P11 | M1, stick 5 | Hassel | 6421 ± 244 | 5791-4791 |

Figur 9. Sammanställning av genomförda dateringar, med vedarterna inlagda.



Figur 10. Askims Gård L2019:6275. Skala 1:750.

L2019:6275

Lämningen utgörs av en boplats. Ytan är belägen i nordsluttningen av en höjd, som löper i öst-västlig riktning (figur 5 och 10).

Vid den arkeologiska förundersökningen grävdes elva sökschakt, S1-S11 (bilaga 1). Schakten förlades utifrån resultatet av utredningens schaktning och topografi. I nio av schakten påträffades förhistoriska anläggningar samt fynd av flintavslag (bilaga 2–3). I fem av schakten som grävdes inom ytan påträffades kulturlager. Lagret var mellan 0,1–0,6 meter djupt och utgjordes av ett fyndförande mörkbrunt grusigt sandlager med kol/sot och ställvis skärvig sten. I schakt S3 och S4 är lagerna inmätta som anläggningar, A3, alternativt meterruta, M1, och i de övriga schakten är kulturlagret beskrivet i lagerbeskrivningarna för respektive schakt, S5-S7, se även nedan.

Sex av schakten (S2, S3, S5, S6, S7 och S8) grävdes som djupschakt, i syfte att säkerställa förekomsten av överlagrade boplatslämningar. Överlagrade fyndförande lager påträffades i schakt S3, S5, S7 och S8 (bilaga 1 och 3). Anmärkningsvärt är att det i S3 påträffades hela tre nivåer (L4, L6 och L8, se bilaga 1) med fyndförande lager där det djupast liggande lagret var beläget mellan 1,55 och 1,75 meter under markytan.

I schakt S7 påträffades ett fyndförande lager (L6) bestående av storstenigt grus på 1,60–1,90 meters djup. De lager som täckte över de fyndförande kontexterna bestod av sand och grus. Då lämningen ligger i en förhållandevis brant sluttning väcks frågan om att vissa äldre lager, högre upp i backen kan ha glidit ner och lagt sig stratigrafiskt över yngre lager.

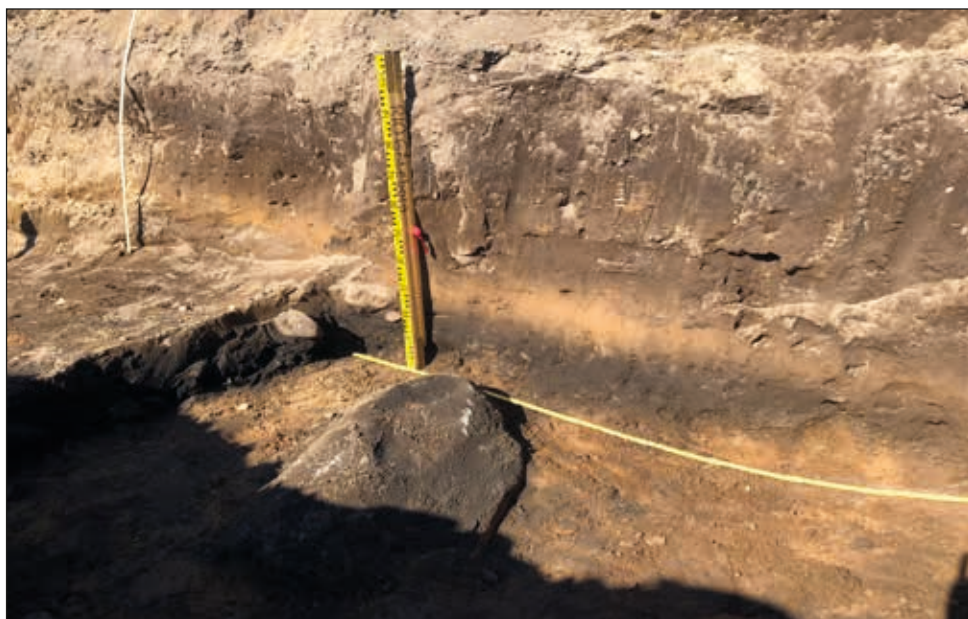
Vid registreringen av resultaten från förundersökningen togs lagskyddet bort för lämningen Askim 8:1 och ytan för L2019:6275 utökades för att täcka in det område som innefattar lämningen. Detta för att undvika att en forn lämning skulle ligga inom två olika geometrier.

Fynd

Inom de ytor som öppnades upp vid förundersökningen registrerades 689 fynd fördelat på 80 fyndposter fynd (Fnr 1–80, bilaga 3). Fynden visar på en lång närvaro med flera olika daterande föremål, som väl överensstämmer med resultaten från de ¹⁴C-dateringar som genomförts (se nedan). En kärnyxa (Fnr 21), en handtagskärna med mikrospånsavsltningsärr (Fnr 71), mikrospån och spånfragment (Fnr 70–71) samt en lihultyxa (Fnr 80) ger en tydlig evidens för en senmesolitisk aktivitet på platsen. Lihultyxan påträffades på markytan i den hästhage som utgjorde undersökningsområdet. Den metalltida närvaron kan skönjas i det mer anonyma flintmaterialet.

Anläggningar

Vid den arkeologiska förundersökningen registrerades 24 anläggningar som utgjordes av åtta gropar, sex härdar, två kokgropar, ett kulturlager och tre stolphål (figur 11, bilaga 2). Tre anläggningar utgick efter



Figur 11. Kulturlager schakt 4 i profil. Foto mot väster.

vidare undersökning. Anläggningarna var tydliga i både plan och profil och det registrerade kulturlagret var mäktigt och fyndförande. I kulturlagret togs en meterruta upp, M1, vilken grävdes i sex stick om 0,1 meter (bilaga 2). Samtliga stick var fyndförande och avslutades i stick 6, ett kompakt stenigt gruslager, som även det var fyndförande.

Analysresultat

Av de vid förundersökningen undersökta anläggningarna skickades sex kolprover som samlades in från: A1 - en kokgrop, A4 - en härd, A5 - en grop, A18 - en härd, A21 - en härd och M1 L2, stick 5 i kulturlagret. Proverna har vedartsanalyserats av VedLab i Glava och Ångströmlaboratoriet vid Uppsala universitet har genomfört ¹⁴C-analysen (bilaga 4–5). Resultatet redovisas i sammanfattad form i figur 9.

L2019:6277

Lämningen utgörs av en boplats. Ytan är belägen i nordvästslutningen av en åsrygg, som löper i nord-sydlig riktning (figur 5, 12–13).

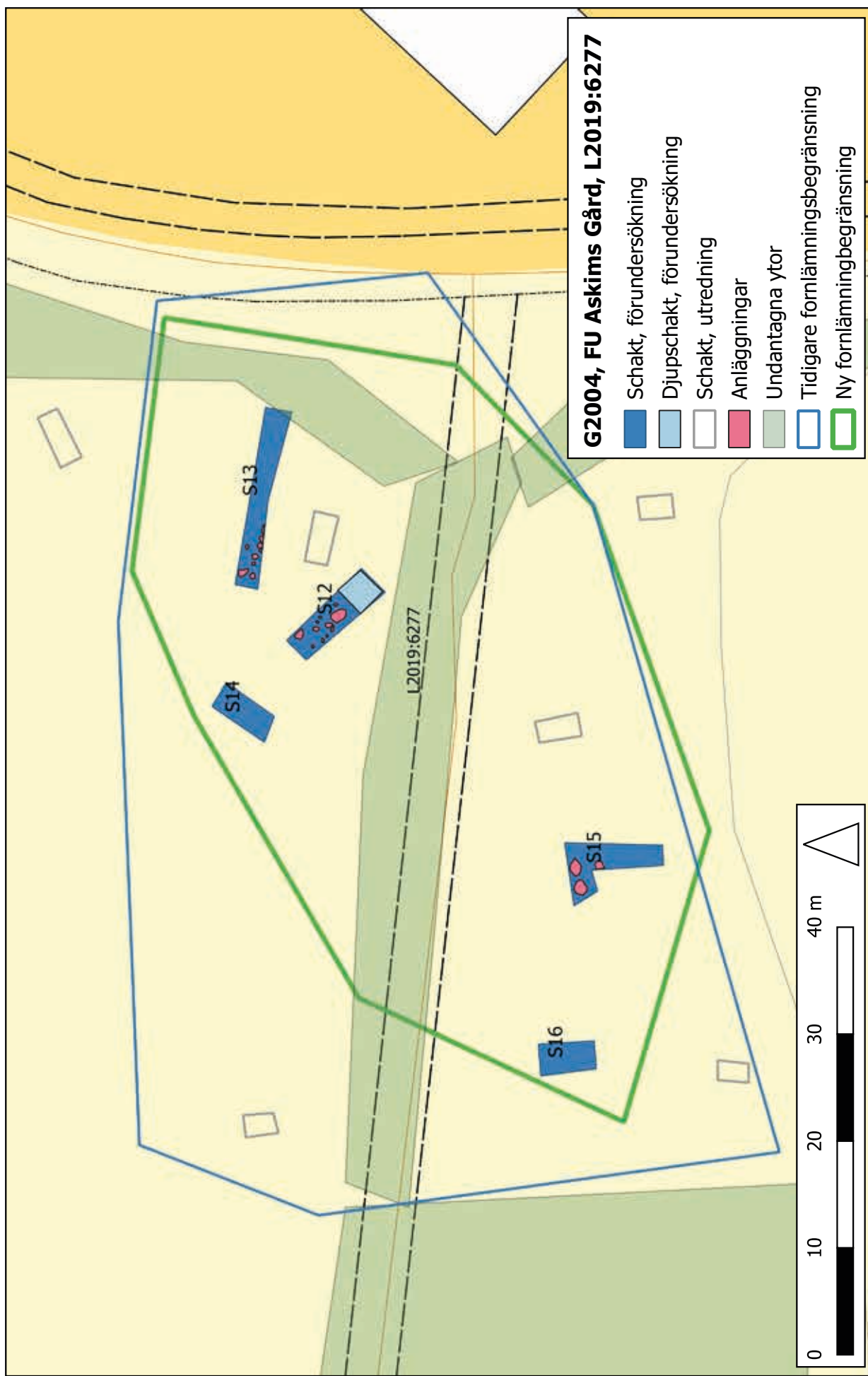
Vid förundersökningen grävdes fem sökschakt, S12-S16 (bilaga 1). Schakten förlades utifrån utredningens schakt och resultaten som framkom i dessa samt utifrån topografin. Idag skärs fornlämningen av en gång-/cykel-/ridväg som är förlagd över lämningen i öst-västlig riktning. Även öster om lämningen är en väg dragen men då anläggningsfrekvensen avtog i schaktens östligaste del är det svårt att avgöra om vägen är dragen inom lämningen ursprungliga utbredning. I samtliga fem schakt påträffades fyndförande lager (bilaga 1). Lagret blev tunnare i de schakt som fanns i fornlämningens utkant. I tre av schakten, S12-S13 och S15, påträffades förhistoriska anläggningar (bilaga 2). De återstående schakten inom området avgränsar, tillsammans med resultaten från utredningen, fornlämningen.



Figur 12. Arbetsbild vid L2019:6277. Foto mot öster.

Fynd

Inom de ytor som öppnades upp vid förundersökningen registrerades 244 fynd, fördelat på 39 fyndposter (Fnr 81–120, bilaga 3). Fynden utgjordes till största del av anonyma flintavslag och övrig slagen flinta. Fem



Figur 13. L2019:6277, boplats med förundersökningsschakt. Skala 1:500.

kärnor (Fnr 87, 90, 98, 104 och 117) registrerades i materialet och sammanlagt 10 keramikskärvor (Fnr 99, 108 och 114). Keramiken är grovt daterad till järnålder. Vid genomgången av fynden som samlades in vid utredningen visade en viss del av materialet spår från bearbetning som lämnat flera avspaltningar på avslagen. De insamlade kärnresterna var gjorda med en mjuk teknik (Aldén Rudd 2019).

Anläggningar

Totalt mättes 23 anläggningar in i de schakt som grävdes inom ytan för förundersökningen, fem gropar, en härd/grop (ej undersökt), en härd, två ytor med kulturlagerrester, en ränna och elva stolphål (bilaga 2). Två anläggningar utgick efter undersökning. Anläggningarna var tydliga i både plan och profil. Fyra av stolphålen var stenskodda (A30, A32, A35 och A39).

Analysresultat

Ur en av anläggningarna, härden A36, togs ett kolprov för vedartsanalysering och datering (figur 14). Provet har vedartsanalyserats av VedLab i Glava och Ångströmlaboratoriet vid Uppsala universitet har genomfört ¹⁴C-analysen (bilaga 4–5). Resultatet redovisas i sammanfattad form i figur 9.



Figur 14. Anläggning A36 i S13. Anläggningen beskrevs som en härd och kolprover ur den skickades för datering.

Tolkning

L2019:6267

Lämningen tolkas efter fältarbetets slut som en förhistorisk boplats. Anläggningarnas karaktär tillsammans med placeringen i landskapsrummet och fyndens sammansättning indikerar på en närvaro under senneolitikum och resultaten från ¹⁴C-dateringen påvisar ett nyttjande av platsen även under yngre bronsålder. Lämningen är avgränsad med tomma schakt inom förundersökningsområdet.

L2019:6275

Fornlämningen tolkas som en boplats med minst tre nyttjandefaser, från mesolitikum in i järnåldern. Möjligt är att de finns fler mesolitiska faser inom lämningen. De olika nivåer som fyndförande lager framkom i de djupschakt som grävdes tyder på detta. Daterande fynd av bland annat två kärnyxor (varav en från utredningen) och en lihultyxa tillsammans med resultaten från ¹⁴C-analyserna stödjer tolkningen med

dateringar från senmesolitikum, yngre bronsålder och förromersk järnålder. Platsens höjd över dagens havsnivå, 23–25 meter, medger också att platsen stämmer in i en mesolitisk kontext. Fornlämningen bedöms som välbevarad. Fornlämningen är inte avgränsad utanför de ytor som ingick i projektet och kan sträcka sig utanför fastigheten.

L2019:6277

Lämningen tolkas efter fältarbetets slut som en förhistorisk boplats. Anläggningarnas karaktär och fyndens sammansättning tillsammans med resultatet från ¹⁴C-dateringen tyder på en närvaro under neolitikum samt förromersk järnålder. Lämningen är avgränsad med tomma schakt inom förundersökningsområdet. Vetenskaplig och pedagogisk potential samt förslag till frågeställningar inför kommande undersökningar

Efter avslutad förundersökning av området vid Askims gård kan det konstateras att platsen innehåller fina lämningar från flera förhistoriska epoker. De påträffade lämningarna sammanfaller med fornlämningsbilden i denna del av Göteborgs kommun. Samtliga berörda lämningar ligger inom ett område som enligt uppgift aldrig har varit föremål för ett plöjande jordbruk. Den huvudsakliga användningen av markerna har, sedan 1800-talets mitt, varit betesmarker för först nötkreatur och nu häst. Detta har lett till att de förhistoriska lämningarna som finns inom området är att betrakta som välbevarade, skyddade under fin matjord. Platsen är lättillgänglig, samtliga lämningar nås via de gång-/cykel-/ridvägar som löper inom området. Detta tillsammans med att närområdet är väl bebyggt gör att undersökningsområdet fram till i dag frekventeras av en mängd människor i rekreativt syfte.

Vetenskaplig och pedagogisk potential samt förslag till frågeställningar inför kommande undersökningar

L2019:6267

Lämningen är tolkad som en boplats som utnyttjats under två faser; senneolitikum och yngre bronsålder. Platsen ligger lättillgänglig i betesmark, i ett svagt sluttande krönläge. Fornlämningen bedöms som välbevarad och innehåller mängder av tydliga anläggningar. Lämningens placering i landskapsrummet och dess förhållande till samtida lämningar i närområdet kan ses som centrala vid framtagande av frågeställningar vid kommande undersökningar. Huruvida koppling finns till den närliggande stensättningen Askim 156:1 (L1970:5017) samt det närliggande gravfältet Askim7:1 (L1970:4916) bör ingå i kommande frågeställning. Finns det koppling mellan L2019:6267 och den, även inom detta projekt förundersökta, närliggande boplatsen L2019:6277. Platserna ligger så nära varandra som 40 meter. Lämningens pedagogiska potential bedöms som hög.

L2019:6275

Fornlämningen tolkas som en boplats med minst tre nyttjandefaser som sträcker sig från mesolitikum in i järnålder. De daterande fynden tillsammans med resultaten från ¹⁴C-analyserna stödjer tolkningen. Fornlämningen bedöms som välbevarad samt anläggnings- och fyndrik. Fornlämningen är inte avgränsad och kan sträcka sig utanför den ytan som ingick i förundersökningen. Närheten till andra lämningar i närmiljön med samstämmade dateringar, bland annat gravfältet Askim 7:1 (L1970:4916) (cirka 200 meter söder om fornlämningen), öppnar för frågeställningar om landskapsutnyttjande och rörelsemönster inom närområdet. Fornlämningen Askim 116:1 (L1970:4877), som endast har undersökts vid skadedokumentering på 1970-talets slut skulle även kunna inkorporeras vid tolkningen av platsens nyttjandegrad under mesolitikum.

De fyndförande lagrens beskaffenhet och det tidsdjup de uppvisar väcker frågor som kommande undersökning kan svara mot. Dateringar och fynd pekar på senmesolitiska lager i direkt anslutning till brons- och järnålderslager. Platsen påminner till sin art och placering i landskapet om fornlämningarna Askim 299 (L1960:9443), 300 (L1960:9543) och 301 (1960:9544), belägna cirka en kilometer öster om L2019:6275.

Från åtminstone två djupschakt finns äldre lager i flera nivåer som kan härröra från mellanmesolitikum, Sandarnakultur, och kanske äldre än så. Det lägsta fyndförande lagret (L6 i L7) hamnar på en nivå över havet

om cirka 20–21 meter. I närområdet finns överlagrade boplatser med liknande dateringar exempelvis från de välkända fornlämningarna Hasslingehult (L1960:2072) och Bua Västergård (1960:1975), belägna ett par kilometer västerut. Ännu närmre finns boplatserna Toftåsen (L1960:984) och Janneberg (L1960:1494). Dessa är dock ej ¹⁴C-daterade. Båda ligger cirka 1 kilometer norr om undersökningsytan. Lämningens pedagogiska potential bedöms som hög.

L2019:6277

Lämningen tolkas som en förhistorisk boplat. Anläggningarnas karaktär, fyndens sammansättning tillsammans med resultatet från ¹⁴C-dateringen tyder på en närvaro under åtminstone två perioder; neolitikum samt förromersk järnålder. Lämningen är avgränsad med tomma schakt inom förundersökningsområdet. Vid en vidare undersökning bör förhållandet till andra, samtida, lokaler i närområdet vara central vid formuleringen av frågeställningar. Lämningens pedagogiska potential bedöms som hög.

Resultat gentemot undersökningsplan

Förundersökningarna syftade till att fastställa och dokumentera fornlämningarnas karaktär, datering, utbredning och komplexitet samt ta tillvara fornynd. Enligt förfrågningsunderlaget från Länsstyrelsen skulle ambitionsnivån vara rimlig och anpassas så att resultatet kan användas som ett fullgott underlag inför kommande samhällsplanering och arkeologiska undersökningar. Rio Göteborg anser att resultaten ifrån förundersökningen svarar på de uppsatta målen.

Antikvarisk bedömning

L1970:4954

I samband med förundersökningen togs lagskyddet för L1970:4954/ Askim 8:1 bort. Delar av den tidigare fornlämningen ingår nu i L2019:6275.

L2019:6275

Fornlämningen tolkas som en boplat bebodd från mesolitikum in i järnåldern. Fynd från platsen och resultaten från ¹⁴C- analyserna stödjer tolkningen. Fornlämningen bedöms som välbevarad. Fornlämningen är inte avgränsad och kan sträcka sig utanför den ytan som ingick i förundersökningen. Rio Göteborg anser att lämningen L2019:6275 bör vidare arkeologiskt undersökas om byggnationsplaner kvarstår.

L2019:6267

Lämningen tolkas efter fältarbets slut som en förhistorisk boplat. Anläggningarna karaktär, fyndens sammansättning tillsammans med resultatet från ¹⁴C-dateringen tyder på en närvaro under neolitikum samt förromersk järnålder. Rio Göteborg anser att lämningen L2019:6267 bör vidare arkeologiskt undersökas om byggnationsplaner kvarstår.

L2019:6277

Lämningen tolkas efter fältarbets slut som en förhistorisk boplat. Anläggningarna karaktär, fyndens sammansättning tillsammans med resultatet från ¹⁴C-dateringen tyder på en närvaro under neolitikum samt förromersk järnålder. Rio Göteborg anser att lämningen L2019:6277 bör vidare arkeologiskt undersökas om byggnationsplaner kvarstår.

Fornlämningar är skyddade enligt 2 kap i kulturmiljölagen (KML) och genom miljöbalkens generella hänsynsregler, där stor vikt läggs vid hänsyn till kulturlämningar och kulturmiljöer. Ansökan om ingrepp i lämningar lämnas till Länsstyrelsen. För fornlämningar gäller att de förutom själva lämningen även omges av ett så kallat fornlämningsområde. Fornlämningsområdet utgörs av ett så stort område på marken som behövs för att bevara fornlämningen och ge den tillräckligt utrymme med hänsyn till dess art och betydelse.

Källor

Litteratur

- | | | |
|---|------|--|
| Aldén Rudd, Petra | 2019 | Askim 58:7 och Askim 58:12, Askim socken, Göteborgs kommun. Arkeologisk utredning. Rapport 2019:22. Rio Göteborg Natur- och kulturkooperativ |
| Andersson, Stina, Rex Svensson, Karin och Wigforss, Johan | 1978 | Sorteringsschema för flinta. FYND-rapporter 1978. Göteborg: Göteborgs Arkeologiska Museum |
| Jankavs, Peter och Arwill-Nordbladh, Elisabeth | 1983 | Göteborg Askim 7 Kyrklyckan Gravfält. Seminariegrävning 1982-1983. Arkeologisk arkivrapport 1983:2. Göteborgs Stadsmuseum |
| Rex, Karin | 1972 | Askim 7, Askim 24:7 Kyrklyckan Askim. Gravfält delundersökt, Vikingatid. Boplats, Förromersk järnålder. Arkeologisk arkivrapport 1972:1. Göteborgs Stadsmuseum |
| Andersson, Stina et al. | 1988 | Fångstfolk för 8000 år sedan – om en grupp stenåldersboplatser i Göteborg. Arkeologi i Västsverige 3. Göteborgs arkeologiska museum |
| <i>Digitala källor</i> | | |
| Fornsök | 2020 | www.app.raa.se/open/fornsok |
| Lantmäteriet | 1766 | www.historiskakartor.lantmateriet.se , Enskifte 1764-66, 14-ASK-9 |
| Lantmäteriet | 1843 | www.historiskakartor.lantmateriet.se , Enskifte 1843, 14-ASK 43A |

Bilagor

Bilaga 1. Schaktbeskrivningar

Alla måttangivelser är i meter.

| Fornlämning | ID | Längd x Bredd | Lagerbeskrivning | Kommentar | Anl | Fyndnr |
|-------------|-----------------|---------------|--|---|-----|-----------|
| L2019:6275 | S1 | 6 x 3 | L1: 0-0,10 Mörkbrun ytjord L2: 0,10-0,30 Rödbrun kompakt grusig sand L3: 0,30-1,0 Gråbrun storstenig kompakt grus med rödbruna inslag | Inga fynd. | | |
| L2019:6275 | S2 Grunda delen | 9 x 3 | L1: 0-0,40 Gråbrun sand L2: 0,40-0,70 Brunröd sand L3: 0,70- Brun sand, fyndförande | Anläggning i L3. Fynd i L2. | A1 | Fnr 1- 14 |
| L2019:6275 | S2 Djupschakt | 4 x 2 | L1: 0-0,40 Matjord L2: 0,40-0,60 Brun sandjord L3: 0,60-0,80 Mörkbrun sandjord L4: 0,80-1,10 Ljusbrun sand L5: 1,10-1,28 Hårt storstenig rödaktig, kompakt grus L6: 1,28-1,45 Rödbrun grusig sand L7: 1,45-1,60 Ljusgrå, varviga sand L8: 1,60-1,70 Mycket kompakt rödbrun sand | Inga fynd i de sandiga lagren. Djupschakt grävt i schaktets norra del. Fynd i L2. | | |
| L2019:6275 | S3 | 12 x 3 | L1: 0-0,10 Ytjord L2: 0,10-0,40 Sandjord, humösa inslag och stenar L3: 0,40-0,75 Brun sandjord uppblandat med stora stenar samt skörbrända stenar L4: 0,75-0,95 Mörkbrun/svart sandjord med sten, skörbrända stenar och stora stenblock L5: 0,95-1,15 Brun sand L6: 1,15-1,40 Sandig grus L7: 1,40-1,55 Grusig sand L8: 1,55-1,75 Grus med stenar L9: 1,75-1,90 Varvig sand L10: 1,90-2,20 Sand | Fynd i L4, L6 och L8. | | Fnr 15-25 |

| Fornlämning | ID | Längd x Bredd | Lagerbeskrivning | Kommentar | Anl | Fyndnr |
|-------------|-----------------|---------------|--|--|----------------------|-----------|
| L2019:6275 | S4 | 12 x 3 | L1: 0-0,5 Ytjord L2: 0,05-0,50 Sandjord/matjord L3: 0,50-0,70 Brun sandjord, stenig L4: 0,70-1,0 Mörkbrun/svart sandjord med stenar, varav flera skörbrända L5: 1,0-1,15 Brun stenig grus | Profilen är mätt i en meterruta, M1. Schaktet nedgrävd till L3 som är fyndförande. L4 och L5 är även de fyndförande (grävda i M1). | A4-A5, A9 och A12 M1 | Fnr 26-48 |
| L2019:6275 | S5 | 4 x 2 | L1: 0-0,60 Matjord L2: 0,60 -0,80 Mörkbrun sand L3: 0,80--0,95 Brun sand L4: 0,95-1,10 Svallgrus L5: 1,10-1,70 Sand, hårt packad | Anläggningar och fynd i L2. Fynd i L4. | A6-A8 | Fnr 49-54 |
| L2019:6275 | S6 | 5 x 2 | L1: 0-0,50 Matjord L2: 0,50-0,60 Kulturlager L3: 0,60-0,75 Grusig sand L4: 0,75-1,20 Grus L5: 1,20-1,30 Sand L6: 1,30-1,50 Kompakt grus med stora stenblock | L3 blir tunnare och tunnare ju längre mot norr schaktet löper. Fynd i L2. | | Fnr 55-59 |
| L2019:6275 | S7 Grunda delen | 13 x 3 | L1: 0-0,20 Matjord L2: 0,20-0,30 Kulturlager L3: 0,30-0,40 Sandlager | Fynd i L2. | A14-A18 | Fnr 60-69 |
| L2019:6275 | S7 Djupschakt | 5 x 3 | L1: 0-0,20 Matjord L2: 0,20-0,30 Kulturlager L3: 0,30-0,40 Sandlager L4: 0,40-0,90 Gruslager L5: 0,90-1,60 Ljus sand i varv L6: 1,60-1,90 Storstenig grus med block (fyndförande) L7: 1,90-2,10 Rödbrun grusig sand med manganinslag | Fynden från L6 är insamlade från grävskopan. Schaktet beskrivet från schaktkanten på djupschaktet. | | Fnr 70-76 |

| Fornlämning | ID | Längd x Bredd | Lagerbeskrivning | Kommentar | Anl | Fyndnr |
|-------------|-----------------|---------------|--|--|-------------|-----------|
| L2019:6275 | S8 Grunda delen | 11 x 2 | L1: 0-0,30 Matjord L2: 0,30-0,60 Brun grusig sand, stora stenblock L3: 0,60-0,80 Ljus sand, stora stenblock | Matjordslager tunnare i början på schaktet och ökar i tjocklek längre ner mot slutet av schaktet. Djupa matjordsfickor mellan stenbocken. Svårsschaktat på grund av att ytan är blockrikt och eventuellt innehåller den berg. Inga fynd. | | |
| L2019:6275 | S8 Djupschakt | 5 x 2 | L1: 0-1,00 Matjord, brun något mörkare i botten, stora stenblock L2: 1,00-1,35 Brun sand med stora stenblock L3: 1,35-1,75 Ljusgrå sand med stora stenblock L4: 1,75-1,90 Rödbrun kompakt sand med inslag av grus | Svårsschaktat. Inga fynd. | | |
| L2019:6275 | S9 | 5,5 x 3 | L1: 0-0,10 Hästramlager L2: 0,10-0,30 Rödbrun moränggrus | Inga fynd, endast enstaka flintor i markytan (ej insamlade). | | |
| L2019:6275 | S10 | 12 x 3 | L1: 0-0,15 Matjord/hästramp L2: 0,15-0,22 Brun grusig sand med stora stenar och block | Mycket stenig. Flera mörkfärgningar som efter snitt visade sig vara stenlyft. En härd i norra delen. Fynd i L2. | A19- A22 | Fnr 77-79 |
| L2019:6275 | S11 | 3 x 3 | L1: 0-0,10 Rödbrun grusig sand med brun hästrampad yta. Stenigt | Inga fynd. | A23- A24 | |
| L2019:6277 | S12 | 4 x 2 | L1: 0-0,65 Matjord L2: 0,65-1,00 Brun sand L3: 1,00-1,13 Grusig sand med sten L4: 1,13-1,40 Ljus sand L5: 1,40-1,60 Lerig hård sand | Anläggningar 0,65 m (L2) under markytan i brun sandlager i schaktets sydvästra-del. Fynd i L2 och L3. | A25- A35 | Fnr 81-96 |

| Fornlämning | ID | Längd x Bredd | Lagerbeskrivning | Kommentar | Anl | Fyndnr |
|-------------|-----|------------------------------------|--|---|----------------------|-----------------|
| L2019:6277 | S13 | 16 x 3 | L1: 0-0,10 Grässvål L2: 0,10-0,38 Brun matjordsliknande sandjord L3: 0,38-0,55 Mörkbrun sandjord L4: 0,55-0,65 Rödbrun sand | L2 innehåller glas och porslin mm. Östra delen av schaktet utgörs av storblockig moränjord och är mycket svårskaktad (linje inmätt). Anläggningar och fynd från L3. | A36- A44 | Fnr 97- 106 |
| L2019:6277 | S14 | 6 x 3 | L1: 0-0,10 Grässvål L2: 0,10-0,40 Brun humös sandjord L3: 0,40-0,60 Brun/mörkbruna melerade sandlager L4: 0,60-1,20 Fin sand L5: 1,20-1,30 Stenigt sandlager L6: 1,30-1,50 Kompakt lera | L3 känns som vattenstörda lager, fyndförande. Fynd i L2. | | Fnr 107 |
| L2019:6277 | S15 | 9 x 2,5 (utvidgad i norr till 5 | L1: 0-0,40 Matjord L2: 0,40-0,50 Brun sand | Anläggningar och fynd i L2. | A45- A47 | Fnr 108- 118 |
| L2019:6277 | S16 | 6 x 2 | L1: 0-0,40 Matjord L2: 0,40-0,50 Brun sand | L2 utgörs av tunna fickor med mörkare sand. I övrigt inget kulturlager. Fynd i L2. | | Fnr 119- 120 |
| L2019:6267 | S17 | 17 x 3,5 + 15 x 1,5 (L-formad) | L1: 0-0,25 Matjord L2: 0,25-0,30 Brunröd grusig sand | Anläggningar och fynd i L2. | A48- A52, A58- | Fnr 121- 129 |
| L2019:6267 | S18 | 8 x 2 | L1: 0-0,30 Matjord L2: 0,30-0,40 Ljus fin sand | Anläggning och fynd i L2. | A53 | Fnr 130 |
| L2019:6267 | S19 | 8 x 4 | L1: 0-0,30 Matjord L2: 0,30-0,35 Brunröd grusig sand med stenar | Fynd i L2. | A54- A57 | Fnr 131 |
| L2019:6267 | S20 | 6 x 3 | L1: 0-0,05 Grässvål L2: 0,05-0,20 Brun sandjord/matjord L3: 0,20-0,30 Ljusbrun stenig sand | Inga fynd. | | |

Bilaga 2. Anläggningsbeskrivningar

| Fornl. nr | Schakt- nr | ID | Typ | Beskrivning | Längd | Bredd | Djup | Form | Prover | Fynd | Kommentar |
|------------|---------------|-----|-------------|--|--------|--------|--------|--------------|---------------------------|-----------|---|
| L2019:6275 | S2 | A1 | Kokgrop | Anläggningen löper vidare in i schaktväggen i öster. | 3 m | 2 m | 0,3 m | Oval | P1 Vedlab: Hassel | Fnr 11-14 | Syns 0,2 m över schaktbotten i östra schaktväggen. |
| L2019:6275 | S3 | A2 | Härd | Ej undersökt. | 0,6 m | 0,6 m | | | | Fnr 15-16 | |
| L2019:6275 | S3 | A3 | Kulturlager | Ej undersökt. | 7 m | 2 m | | | | | |
| L2019:6275 | S4 | A4 | Härd | Fyllning bestående av svart sotig sand med skörbrända stenar. | 0,5 m | 0,5 m | 0,2 m | | P2 Vedlab: Tall | Fnr 26 | |
| L2019:6275 | S4 | A5 | Grop | Fyllning bestående av brun sand. Inga stenar. | 1,1 m | 1,1 m | 0,2 m | Rund | P6 Vedlab: Ek, tall | Fnr 52 | Ligger i direkt anslutning till A4, härd. |
| L2019:6275 | S5 | A 6 | Härd | Fyllning bestående av svart sotig sand med skörbrända stenar. | 0,8 m | 0,8 m | 0,6 m | Rund | | | |
| L2019:6275 | S5 | A7 | Stolphål | Fyllning bestående av brungrå sand. | 0,35 m | 0,35 m | 0,4 m | Rund | | | |
| L2019:6275 | S5 | A8 | Grop | Fyllning bestående av mörkbrun/gråbrun sandjord. | 1,1 m | 1,1 m | 0,5 m | Rund | | | |
| L2019:6275 | S4 | A9 | Kokgrop | Ej grävd. | 1,15 m | 1,25 m | | Oregelbunden | | | Belägen i toppen av kulturlagret. |
| L2019:6275 | S4 | A10 | Grop | Fyllning bestående av brun sand. | 0,6 m | 0,6 m | 0,2 m | Rund | | | |
| L2019:6275 | S4 | A11 | Grop | Ej undersökt | 0,9 m | 0,9 m | | | | | |
| L2019:6275 | S4 | A12 | Kokgrop | Ej undersökt. | 1,3 m | 1,15 m | | Oval | | | Belägen i kulturlagret. Fynd i ytan (ej insamlat). |
| L2019:6275 | S7 | A13 | Grop | Fyllning bestående av brun sand. Inga stenar. | 0,7 m | 0,6 m | 0,14 m | Rund | | Fnr 62 | |
| L2019:6275 | S7 | A14 | Grop | Fyllning bestående av svart sotig sand med enstaka knytnävsstora stenar. | 1,1 m | 0,8 m | 0,2 m | Oval | | | Anläggningen löper in i schaktvägg åt norr. |
| L2019:6275 | S7 | A15 | Grop | Fyllning bestående av mörkbrun sandjord med enstaka stenar varav enstaka skörbrända. | 0,78 m | 0,7 m | 0,2 m | Oregelbunden | | Fnr 63-65 | Ett tegelfragment i ytan. |
| L2019:6275 | S7 | A16 | Stolphål | Fyllning bestående av mörkbrun sandjord med en sten i. | 0,15 m | 0,15 m | 0,17 m | Rund | | Fnr 66 | |
| L2019:6275 | S7 | A17 | Stolphål | Fyllning bestående av mörkbrun sandjord med enstaka stenar. | 0,18 m | 0,18 m | 0,15 m | | | Fnr 67-68 | |

| Fornl. nr | Schakt- nr | ID | Typ | Beskrivning | Längd | Bredd | Djup | Form | Prover | Fynd | Kommentar |
|------------|---------------|-----|-------------|---|--------|--------|--------|--------------|--|-----------|--|
| L2019:6275 | S7 | A18 | Hård | Fyllning bestående av mörkbrun/svart sandjord med stenar, varav flera skörbrända. | 1,1 m | 1 m | 0,1 m | | P7 Vedlab: Al ¹⁴ C- datering: | Fnr 69 | |
| L2019:6275 | S10 | A19 | Utgår | Utgår. | | | | | | | Stenlyft |
| L2019:6275 | S10 | A20 | Utgår | Utgår. | | | | | | | Stenlyft |
| L2019:6275 | S10 | A21 | Hård | Fyllning bestående av svart sotig sand med skörbrända stenar. | 0,8 m | 0,8 m | 0,1 m | Rund | P8 Vedlab: Al ¹⁴ C- datering: | | |
| L2019:6275 | S10 | A22 | Utgår | Utgår. | | | | | | | Stenlyft |
| L2019:6275 | S11 | A23 | Hård | Fyllning bestående mörkbrun/gråbrun sandjord med sot- och kolinslag samt stenar. | 0,75 m | 0,65 m | 0,18 m | Oval | P9 | | |
| L2019:6275 | S11 | A24 | Grop | Fyllning bestående av grå sandjord med enstaka kolfragment. | 0,6 m | 0,5 m | 0,12 m | Oval | | | |
| L2019:6275 | S4 | M1 | Kulturlager | L1: 0,5 - 0,7 Stick 1-2. Brun sandjord, stenig. L2: 0,7 - 1 Stick 3-5. Mörkbrun/svart sandjord med stenar, varav flera skörbrända. L3: 1 - 1,15 Stick 6. Brun stenig grus. | 1 m | 1 m | 0,6 m | | P11 Vedlab: Al, Björk, Hassel ¹⁴ C- datering: 6 421 ± 244 | Fnr 27-48 | Lagerbeskrivningen i M1 utgör fortsättning på profilbeskrivningen i S4. Kolprov insamlat i stick 5, Lager L2. Samtliga stick var fyndförande. Grävning avslutades i en kompakt stenig grus (även det fyndförande). |
| L2019:6277 | S12 | A25 | Stolphål | Fyllning bestående av brun humös sandjord. | 0,2 m | 0,2 m | 0,06 m | | | | Belägen i sandlager. |
| L2019:6277 | S12 | A26 | Grop | Fyllning bestående av mörkbrun sandjord. Enstaka stenar. | 1,3 m | 0,9 m | 0,14 m | Oregelbunden | | Fnr 81 | |
| L2019:6277 | S12 | A27 | Grop | Fyllning bestående av mörkbrun sandjord med enstaka stenar. | 0,6 m | 0,4 m | 0,2 m | Oval | | Fnr 82-83 | Efter genomgrävning omtolkad som två anläggningar - A35 i norr. |

| Fornl. nr | Schakt- nr | ID | Typ | Beskrivning | Längd | Bredd | Djup | Form | Prover | Fynd | Kommentar |
|------------|---------------|-----|-------------|---|--------|--------|--------|--------------|---|-------------|---|
| L2019:6277 | S12 | A28 | Stolphål | Fyllning bestående av mörkbrun sandjord. | 0,15 m | 0,15 m | 0,05 m | Rund | | | |
| L2019:6277 | S12 | A29 | Stolphål | Fyllning bestående av mörkbrun sandjord. | 0,15 m | 0,15 m | 0,05 m | Rund | | | |
| L2019:6277 | S12 | A30 | Stolphål | Stenskott stolphål, omsatt i öster. 0,28 djup i den djupaste delen. | 0,6 m | 0,5 m | 0,28 m | Oval | | | Stenskoning centralt i anläggningen. |
| L2019:6277 | S12 | A31 | Stolphål | Fyllning bestående av mörkbrun sandjord. Något spetsformad. | 0,18 m | 0,18 m | 0,18 m | Rund | | Fnr 84 | |
| L2019:6277 | S12 | A32 | Stolphål | Fyllning bestående av brun sand. Stenskott med tre stenar varav översta 0,07 m under ytan, den lägsta slutar 0,25 m under ytan. | 0,35 m | 0,35 m | 0,32 m | Rund | | Fnr 85 | |
| L2019:6277 | S12 | A33 | Kulturlager | Eventuell kulturlagerrest. | 1,0 m | 0,55 m | 0,05 m | | | Fnr 86-87 | |
| L2019:6277 | S12 | A34 | Utgår | Utgår. | | | | | | | Stenlyft. |
| L2019:6277 | S12 | A35 | Stolphål | Fyllning bestående av mörkbrun sandjord med enstaka stenar. Stenskodd. | 0,60 m | 0,46 m | 0,35 m | Oval | | Fnr 88-89 | Ingick tidigare i A27 som efter undersökning delades upp i två. Se A27 för översiktsbild. |
| L2019:6277 | S13 | A36 | Hård | Fyllning bestående av mörkbrun sandjord med sot- och kollinslag samt skörbränd sten. | 1,1 m | 0,3 m | | | P3 Vedlab: Ek ¹⁴ C- datering: | | Anläggningen löper in i södra profilväggen. |
| L2019:6277 | S13 | A37 | Utgår | Fyllning bestående av flammig sand. | | | | | | | |
| L2019:6277 | S13 | A38 | Grop | Fyllning bestående av brun sandjord. | 0,56 m | 0,5 m | 0,16 m | Oregelbunden | | Fnr 100 | Något diffus anl. |
| L2019:6277 | S13 | A39 | Stolphål | Fyllning bestående av brun sand. Stenskodd i östra delen. | 0,4 m | 0,4 m | 0,2 m | Rund | | | |
| L2019:6277 | S13 | A40 | Stolphål | Ej undersökt | 0,3 m | 0,3 m | | | | | |
| L2019:6277 | S13 | A41 | Stolphål | Fyllning bestående av brun sand. En sten i botten, ca 0,2 x 0,2 m stor. | 0,3 m | 0,3 m | 0,16 m | Rund | | Fnr 101 | |
| L2019:6277 | S13 | A42 | Grop | Fyllning bestående av brun sand. Fynd av enstaka avslag. Inga stenar. | 0,75 m | 0,6 m | 0,2 m | Oval | | Fnr 102-103 | |

| Fornl. nr | Schakt- nr | ID | Typ | Beskrivning | Längd | Bredd | Djup | Form | Prover | Fynd | Kommentar |
|------------|---------------|-----|----------|--|--------|--------|--------|--------------|--|-----------------|-----------|
| L2019:6267 | S17 | A58 | Härdgrop | Mycket stenig i ytan, vid genomgrävning bestod den s- delen av en, ca 0,8 x1,3 m stor, stenfylld grop med sot och kol samt mängder av skörbrända stenar ned till botten. Nordöstra delen var flack och som mest 0,11 m djup. Fyllningen bestod här av brun sandjord. | 2,2 m | 1,5 m | 0,45 m | Oregelbunden | P4 Vedlab: Hassel, Ek ¹⁴ C- datering: 2 794 ± 32 | Fnr 124- 125 | |
| L2019:6267 | S17 | A59 | Grop | Stor grop med stor sten placerad i mitten. Fyllning innehåller skärvig och oskärvig sten främst i västra delen. | 2,7 m | 1,2 m | 0,55 m | Oval | | Fnr 126- 128 | |
| L2019:6267 | S17 | A60 | Stolphål | Utgår. | | | | | | | Stenlyft. |
| L2019:6267 | S17 | A61 | Stolphål | Fyllning bestående av något humös brun sand. | 0,3 m | 0,3 m | 0,11 m | Rund | | | |
| L2019:6267 | S17 | A62 | Stolphål | Fyllning bestående av något humös brun sand. | 0,2 m | 0,2 m | 0,15 m | Rund | | | |
| L2019:6267 | S17 | A63 | Stolphål | Fyllning bestående av något humös brun sand. Stenskott med flera stenar varav en skärvig. | 0,35 m | 0,35 m | 0,2 m | Rund | | | |
| L2019:6267 | S17 | A64 | Grop | Fyllning bestående av brun sandjord med stenar. | 0,65 m | 0,6 m | 0,14 m | Oregelbunden | | Fnr 129 | |

Bilaga 3. Fyndtabell

| Fornlämning | Fnr. | Gräv-enhet | Anläggnings- typ /Lager | Stick/lager | Typ | Material | Antal | Vikt (g) | Anmärkning |
|-------------|--------|------------|----------------------------|------------------|--------------------|----------|-------|----------|-------------------|
| L2019:6275 | Fnr 1 | S2 | L2 | | Spån | Flinta | 1 | 2 | |
| L2019:6275 | Fnr 2 | S2 | L2 | | Avslag med retusch | Flinta | 1 | 10 | |
| L2019:6275 | Fnr 3 | S2 | L2 | | Plattforms kärna F | Flinta | 1 | 36 | |
| L2019:6275 | Fnr 4 | S2 | L2 | | Plattforms kärna C | Flinta | 1 | 92 | |
| L2019:6275 | Fnr 5 | S2 | L2 | | Plattforms kärna C | Flinta | 1 | 86 | |
| L2019:6275 | Fnr 6 | S2 | L2 | | Plattforms kärna C | Flinta | 1 | 15 | |
| L2019:6275 | Fnr 7 | S2 | L2 | | Övrig kärna | Flinta | 1 | 126 | |
| L2019:6275 | Fnr 8 | S2 | L2 | | Övrig kärna | Flinta | 1 | 12 | |
| L2019:6275 | Fnr 9 | S2 | L2 | | Övrig kärna | Flinta | 1 | 28 | |
| L2019:6275 | Fnr 10 | S2 | L2 | | Avslag | Flinta | 25 | 146 | En st bränd. |
| L2019:6275 | Fnr 11 | S2 | A1 | SV kvadranten | Avslag | Flinta | 4 | 31 | |
| L2019:6275 | Fnr 12 | S2 | A1 | NO kvadranten | Plattforms kärna C | Flinta | 1 | 25 | |
| L2019:6275 | Fnr 13 | S2 | A1 | NO kvadranten | Avslag | Flinta | 31 | 277 | |
| L2019:6275 | Fnr 14 | S2 | A1 | NO kvadranten | Övrigt slagen | Flinta | 115 | 111 | |
| L2019:6275 | Fnr 15 | S3 | A2 | L4 | Avslag | Flinta | 8 | 30 | |
| L2019:6275 | Fnr 16 | S3 | A2 | L4 | Övrigt slagen | Flinta | 9 | 65 | |
| L2019:6275 | Fnr 17 | S3 | L4 | | Plattforms kärna C | Flinta | 1 | 14 | |
| L2019:6275 | Fnr 18 | S3 | L4 | | Plattforms kärna F | Flinta | 1 | 19 | |
| L2019:6275 | Fnr 19 | S3 | L4 | | Avslag | Flinta | 15 | 120 | |
| L2019:6275 | Fnr 20 | S3 | L4 | | Övrigt slagen | Flinta | 23 | 210 | |
| L2019:6275 | Fnr 21 | S3 | L4 | | Kärnyxa | Flinta | 1 | 48 | Trasig. |
| L2019:6275 | Fnr 22 | S3 | L6 | | Avslag | Flinta | 2 | 34 | Överlagrat lager. |
| L2019:6275 | Fnr 23 | S3 | L8 | | Spånfragment | Flinta | 2 | 4 | |
| L2019:6275 | Fnr 24 | S3 | L8 | | Avslag | Flinta | 1 | 70 | |
| L2019:6275 | Fnr 25 | S3 | L8 | | Övrigt slagen | Flinta | 1 | 10 | |
| L2019:6275 | Fnr 26 | S4 | A4 | | Avslag | Flinta | 1 | 17 | |

| Fornlämning | Fnr. | Gräv-enhet | Anläggnings-typ /Lager | Stick/lager | Typ | Material | Antal | Vikt (g) | Anmärkning |
|-------------|--------|------------|------------------------|-------------|-------------------------|----------|-------|----------|---------------------------------------|
| L2019:6275 | Fnr 27 | S4 | M1 | Stick 1 | Spånfragment | Flinta | 1 | 2 | |
| L2019:6275 | Fnr 28 | S4 | M1 | Stick 1 | Avslag | Flinta | 11 | 32 | En st svallad och patinerad. |
| L2019:6275 | Fnr 29 | S4 | M1 | Stick 1 | Skärva | Keramik | 1 | 6 | |
| L2019:6275 | Fnr 30 | S4 | M1 | Stick 2 | Borr | Flinta | 1 | 3 | |
| L2019:6275 | Fnr 31 | S4 | M1 | Stick 2 | Avslag | Flinta | 8 | 44 | En st bränd. |
| L2019:6275 | Fnr 32 | S4 | M1 | Stick 2 | Avslag | Kvarts | 1 | 1 | |
| L2019:6275 | Fnr 33 | S4 | M1 | Stick 2 | Övrigt slagen | Flinta | 2 | 27 | |
| L2019:6275 | Fnr 34 | S4 | M1 | Stick 3 | Övrig kärna | Flinta | 1 | 20 | |
| L2019:6275 | Fnr 35 | S4 | M1 | Stick 3 | Avslag | Flinta | 36 | 231 | En st bränd. |
| L2019:6275 | Fnr 36 | S4 | M1 | Stick 3 | Övrigt slagen | Flinta | 20 | 87 | |
| L2019:6275 | Fnr 37 | S4 | M1 | Stick 4 | Övrig kärna | Flinta | 1 | 17 | |
| L2019:6275 | Fnr 38 | S4 | M1 | Stick 4 | Övrig kärna | Flinta | 1 | 8 | |
| L2019:6275 | Fnr 39 | S4 | M1 | Stick 4 | Avslag | Flinta | 85 | 389 | Tre st brända, ett spånliknande. |
| L2019:6275 | Fnr 40 | S4 | M1 | Stick 4 | Övrigt slagen | Flinta | 23 | 97 | |
| L2019:6275 | Fnr 41 | S4 | M1 | Stick 5 | Spånfragment | Flinta | 3 | 5 | En st bränd. |
| L2019:6275 | Fnr 42 | S4 | M1 | Stick 5 | Stycke med tillhuggning | Flinta | 1 | 18 | Lätt svallad. Retusch på flera sidor. |
| L2019:6275 | Fnr 43 | S4 | M1 | Stick 5 | Kärnfragment A | Flinta | 1 | 14 | |
| L2019:6275 | Fnr 44 | S4 | M1 | Stick 5 | Övrig kärna | Flinta | 1 | 28 | |
| L2019:6275 | Fnr 45 | S4 | M1 | Stick 5 | Avslag | Flinta | 22 | 147 | Tre st brända. |
| L2019:6275 | Fnr 46 | S4 | M1 | Stick 5 | Övrigt slagen | Flinta | 7 | 32 | En st bränd. |
| L2019:6275 | Fnr 47 | S4 | M1 | Stick 6 | Avslag | Flinta | 13 | 92 | Två st brända. |
| L2019:6275 | Fnr 48 | S4 | M1 | Stick 6 | Övrigt slagen | Flinta | 3 | 14 | En kraftigt bränd. |
| L2019:6275 | Fnr 49 | S5 | L2 | | Mikrospånskärna C | Flinta | 1 | 33 | |
| L2019:6275 | Fnr 50 | S5 | L2 | | Avslag | Flinta | 23 | 142 | |
| L2019:6275 | Fnr 51 | S5 | L2 | | Övrigt slagen | Flinta | 1 | 6 | |
| L2019:6275 | Fnr 52 | S5 | A5 | | Avslag | Flinta | 4 | 64 | |
| L2019:6275 | Fnr 53 | S5 | L4 | | Spånfragment | Flinta | 1 | 1 | |
| L2019:6275 | Fnr 54 | S5 | L4 | | Avslag | Flinta | 1 | 4 | Svallat. |
| L2019:6275 | Fnr 55 | S6 | L2 | | Kärnfragment A | Flinta | 1 | 16 | |
| L2019:6275 | Fnr 56 | S6 | L2 | | Kärnfragment B | Flinta | 1 | 17 | |

| Fornlämning | Fnr. | Gräv-enhet | Anläggnings-typ /Lager | Stick/lager | Typ | Material | Antal | Vikt (g) | Anmärkning |
|-------------|--------|------------|------------------------|-------------|----------------|----------|-------|----------|---|
| L2019:6275 | Fnr 57 | S6 | L2 | | Spånfragment | Flinta | 1 | 3 | |
| L2019:6275 | Fnr 58 | S6 | L2 | | Avslag | Flinta | 27 | 454 | Två st svallade. |
| L2019:6275 | Fnr 59 | S6 | L2 | | Övrigt slagen | Flinta | 12 | 126 | Ev. flera kärnrester. |
| L2019:6275 | Fnr 60 | S7 | L2 | | Avslag | Flinta | 7 | 72 | |
| L2019:6275 | Fnr 61 | S7 | L2 | | Övrigt slagen | Flinta | 7 | 69 | En st bränd. |
| L2019:6275 | Fnr 62 | S7 | A13 | | Avslag | Flinta | 2 | 13 | |
| L2019:6275 | Fnr 63 | S7 | A15 | | Spånfragment | Flinta | 1 | 2 | |
| L2019:6275 | Fnr 64 | S7 | A15 | | Avslag | Flinta | 18 | 89 | |
| L2019:6275 | Fnr 65 | S7 | A15 | | Övrigt slagen | Flinta | 8 | 77 | |
| L2019:6275 | Fnr 66 | S7 | A16 | | Avslag | Flinta | 2 | 4 | |
| L2019:6275 | Fnr 67 | S7 | A17 | | Avslag | Flinta | 2 | 11 | |
| L2019:6275 | Fnr 68 | S7 | A17 | | Övrigt slagen | Flinta | 1 | 3 | |
| L2019:6275 | Fnr 69 | S7 | A18 | | Avslag | Flinta | 3 | 13 | |
| L2019:6275 | Fnr 70 | S7 | L6 | | Mikrospån | Flinta | 1 | 1 | |
| L2019:6275 | Fnr 71 | S7 | L6 | | Spånfragment | Flinta | 5 | 9 | Ett med mikrospån-avspaltningssärr. |
| L2019:6275 | Fnr 72 | S7 | L6 | | Kärnfragment B | Flinta | 1 | 53 | |
| L2019:6275 | Fnr 73 | S7 | L6 | | Övrig kärna | Flinta | 1 | 14 | Rest av plattformskärna. |
| L2019:6275 | Fnr 74 | S7 | L6 | | Övrig kärna | Flinta | 1 | 19 | |
| L2019:6275 | Fnr 75 | S7 | L6 | | Avslag | Flinta | 45 | 1071 | |
| L2019:6275 | Fnr 76 | S7 | L6 | | Övrigt slagen | Flinta | 13 | 168 | |
| L2019:6275 | Fnr 77 | S10 | L2 | | Övrig kärna | Flinta | 1 | 24 | |
| L2019:6275 | Fnr 78 | S10 | L2 | | Avslag | Flinta | 6 | 75 | |
| L2019:6275 | Fnr 79 | S10 | L2 | | Övrigt slagen | Flinta | 2 | 41 | |
| L2019:6275 | Fnr 80 | Ytfynd | L1 | | Lihultyxa | Bergart | 1 | 263 | Funnen på ytan i hästhagen. |
| L2019:6277 | Fnr 81 | S12 | A26 | | Avslag | Flinta | 3 | 11 | |
| L2019:6277 | Fnr 82 | S12 | A27 | | Avslag | Flinta | 3 | 6 | |
| L2019:6277 | Fnr 83 | S12 | A27 | | Övrigt slagen | Flinta | 1 | 2 | |
| L2019:6277 | Fnr 84 | S12 | A31 | | Avslag | Flinta | 2 | 11 | |
| L2019:6277 | Fnr 85 | S12 | A32 | | Avslag | Flinta | 2 | 19 | Varav ett ev. utgör ett fragment av kärnyxa |

| Fornlämning | Fnr. | Gräv- enhet | Anläggnings- typ /Lager | Stick/lager | Typ | Material | Antal | Vikt (g) | Anmärkning |
|-------------|---------|----------------|----------------------------|-------------|--------------------|----------|-------|----------|---------------------------------------|
| L2019:6277 | Fnr 86 | S12 | A33 | | Avslag | Flinta | 11 | 23 | Ett st bränt. |
| L2019:6277 | Fnr 87 | S12 | A33 | | Övrig kärna | Flinta | 1 | 21 | |
| L2019:6277 | Fnr 88 | S12 | A35 | | Avslag | Flinta | 3 | 14 | |
| L2019:6277 | Fnr 89 | S12 | A35 | | Övrigt slagen | Flinta | 2 | 5 | |
| L2019:6277 | Fnr 90 | S12 | L2 | | Övrig kärna | Flinta | 1 | 117 | |
| L2019:6277 | Fnr 91 | S12 | L2 | | Avslag med retusch | Flinta | 1 | 1 | Spånlignande |
| L2019:6277 | Fnr 92 | S12 | L2 | | Spån | Flinta | 1 | 3 | Bränt. |
| L2019:6277 | Fnr 93 | S12 | L2 | | Spånfragment | Flinta | 4 | 6 | En st patinerad. |
| L2019:6277 | Fnr 94 | S12 | L2 | | Avslag | Flinta | 40 | 308 | Ett st bränt och en st svallat. |
| L2019:6277 | Fnr 95 | S12 | L2 | | Övrigt slagen | Flinta | 11 | 102 | En st patinerad. |
| L2019:6277 | Fnr 96 | S12 | L3 | | Avslag | Flinta | 4 | 162 | |
| L2019:6277 | Fnr 97 | S13 | L3 | | Avslag | Flinta | 4 | 17 | |
| L2019:6277 | Fnr 98 | S13 | L3 | | Övrig kärna | Flinta | 1 | 43 | |
| L2019:6277 | Fnr 99 | S13 | L3 | | Keramik | Keramik | 3 | 5 | |
| L2019:6277 | Fnr 100 | S13 | A38 | | Avslag | Flinta | 3 | 20 | |
| L2019:6277 | Fnr 101 | S13 | A41 | | Avslag | Flinta | 1 | 1 | |
| L2019:6277 | Fnr 102 | S13 | A42 | | Avslag | Flinta | 7 | 26 | |
| L2019:6277 | Fnr 103 | S13 | A42 | | Övrigt slagen | Flinta | 1 | 3 | |
| L2019:6277 | Fnr 104 | S13 | A43 | | Övrig kärna | Flinta | 1 | 21 | |
| L2019:6277 | Fnr 105 | S13 | A43 | | Avslag | Flinta | 19 | 57 | Två st svallade. |
| L2019:6277 | Fnr 106 | S13 | A43 | | Övrigt slagen | Flinta | 2 | 3 | |
| L2019:6277 | Fnr 107 | S14 | L2 | | Avslag | Flinta | 12 | 97 | Lätt patinering på flera av avslagen. |
| L2019:6277 | Fnr 108 | S15 | L2 | | Keramik | Keramik | 1 | 2 | |
| L2019:6277 | Fnr 109 | S15 | L2 | | Avslag med retusch | Flinta | 1 | 14 | |
| L2019:6277 | Fnr 110 | S15 | L2 | | Avslag | Flinta | 17 | 98 | |
| L2019:6277 | Fnr 111 | S15 | L2 | | Övrigt slagen | Flinta | 2 | 111 | |
| L2019:6277 | Fnr 112 | S15 | A45 | | Avslag | Flinta | 15 | 69 | Ett st bränt. |
| L2019:6277 | Fnr 113 | S15 | A45 | | Övrigt slagen | Flinta | 2 | 18 | |
| L2019:6277 | Fnr 114 | S15 | A46 | | Keramik | Keramik | 6 | 49 | |
| L2019:6277 | Fnr 115 | S15 | A46 | | Avslag | Flinta | 30 | 172 | |

| Fornlämning | Fnr. | Gräv- enhet | Anläggnings- typ /Lager | Stück/lager | Typ | Material | Antal | Vikt (g) | Anmärkning |
|-------------|---------|----------------|----------------------------|-------------|--------------------|----------|-------|----------|------------------|
| L2019:6277 | Fnr 116 | S15 | A46 | | Övrigt slagen | Flinta | 10 | 129 | |
| L2019:6277 | Fnr 117 | S15 | A46 | | Övrig kärna | Flinta | 1 | 34 | |
| L2019:6277 | Fnr 118 | S15 | A47 | | Avslag | Flinta | 7 | 86 | |
| L2019:6277 | Fnr 119 | S16 | L2 | | Avslag | Flinta | 8 | 19 | Ett st bränt. |
| L2019:6277 | Fnr 120 | S16 | L2 | | Övrigt slagen | Flinta | 2 | 29 | |
| | | | | | | | | | |
| L2019:6267 | Fnr 121 | S17 | L2 | | Avslag med retusch | Flinta | 1 | 14 | |
| L2019:6267 | Fnr 122 | S17 | L2 | | Avslag | Flinta | 13 | 295 | |
| L2019:6267 | Fnr 123 | S17 | L2 | | Övrigt slagen | Flinta | 4 | 143 | |
| L2019:6267 | Fnr 124 | S17 | A58 | | Plattformsjärna F | Flinta | 1 | 48 | |
| L2019:6267 | Fnr 125 | S17 | A58 | | Avslag | Flinta | 9 | 49 | |
| L2019:6267 | Fnr 126 | S17 | A59 | | Övrig kärna | Flinta | 1 | 76 | |
| L2019:6267 | Fnr 127 | S17 | A59 | | Avslag | Flinta | 15 | 49 | |
| L2019:6267 | Fnr 128 | S17 | A59 | | Övrigt slagen | Flinta | 4 | 171 | |
| L2019:6267 | Fnr 129 | S17 | A64 | | Avslag | Flinta | 1 | 3 | |
| L2019:6267 | Fnr 130 | S18 | A53 | | Avslag | Flinta | 2 | 4 | Två st svallade. |
| L2019:6267 | Fnr 131 | S19 | L2 | | Avslag | Flinta | 1 | 4 | |

VEDLAB

Vedanatomilabbet

Vedlab rapport 20047

**Vedartsanalyser på material från Västra Götaland,
Askim sn. fastighet 58:7 och 58:12.**

VEDLAB

Vedanatomilabbet

Vedlab rapport 20047

2020-07-16

Vedartsanalyser på material från Västra Götaland, Askim sn. fastighet 58:7 och 58:12.

Uppdragsgivare: Petra Aldén Rudd/RIO Göteborg

Arbetet omfattar tio kolprover från förundersökningar av tre boplatser i Askim. Troligen med dateringar från stenålder.

Proverna innehåller kol från al, ask, björk, ek, hassel och tall. Två prov med tall och ett med ek kan ge lite högre egenålder vid dateringarna.

Analysresultat

| Anl. | ID | Anläggnings- typ | Prov- mängd | Analyserad mängd | Trädslag | Utplockat för ¹⁴ C-dat. | Övrigt |
|------|----|---------------------|----------------|---------------------|---|---------------------------------------|--------|
| 58 | 4 | Härdgrop | 12,0g | 4,3g 19 bitar | Hassel 5 bitar Ek 14 bitar | Hassel 105mg | |
| 36 | 3 | Härd | 6,0g | 3,6g 27 bitar | Ek 27 bitar | Ek 378mg | |
| 45 | 10 | Grop | 0,4g | 0,3g 2 bitar | Ask 2 bitar | Ask 34mg | |
| 1 | 1 | Kokgrop | 0,4g | 0,3g 13 bitar | Hassel 13 bitar | Hassel 36mg | |
| 4 | 2 | Härd | 12,5g | 10,8g 6 bitar | Tall 6 bitar | Tall 200mg | |
| 5 | 6 | Grop | 11,7g | 10,5g 11 bitar | Ek 1 bit Tall 10 bitar | Tall 96mg | |
| 18 | 7 | Härd | 1,9g | 0,2g 13 bitar | Al 13 bitar | Al 40mg | |
| 21 | 8 | Härd | 5,0g | <0,1g 2 bitar | Al 2 bitar | Al 29mg | |
| L2 | 11 | Lager | 0,4g | <0,1g 6 bitar | Ek 3 bitar Tall 1 bit Hasselnötsskal 2 bitar | Hasselnötss kal 9mg | |
| L1 | 12 | Lager | 0,1g | <0,1g 15 bitar | Al 6 bitar Björk 3 bitar Hassel 6 bitar | Hassel 13mg | |

Erik Danielsson/VEDLAB
Kattås
670 20 GLAVA
Tfn: 070 34 00 645
E-post: vedlab@telia.com
www.vedlab.se

De här trädslagen förekom i materialet

| Art | Latin | Max ålder | Växtmiljö | Egenskaper och användning | Övrigt |
|--|---|-------------|---|---|---|
| Al Gråal Klibbal | <i>Alnus sp.</i> <i>Alnus incana</i> <i>Alnus glutinosa</i> | 120 år | Klibbalen är starkt knuten till vattendrag. Gråalen är mer anpassningsbar | Motståndskraftigt mot fukt. Brinner lugnt och ger mycket glöd. | Klibbalen kom söderifrån ca 5000 f.Kr. Gråalen vandrar in norrifrån ett par tusen år senare |
| Ask | <i>Fraxinus excelsior</i> | 250 år | Näringsrik jord, solig växtplats. | Hård, elastisk och seg. Hjulaxlar, redskap | Viktigt för lövtäckt. Yggdrasil var en ask. Mycket folktro knutet till asken. |
| Björk Glasbjörk Vårtbjörk | <i>Betula sp.</i> <i>Betula pubescens</i> <i>Betula pendula</i> | 300 år | Glasbjörken är knuten till fuktig mark gärna i närhet till vattendrag. Vårtbjörken är anspråkslös och trivs på torr näringsfattig mark. Båda arterna är ljuskrävande. | Stark och seg ved. Redskap, asklut, träkol. Ger mycket glöd. | Glasbjörk bildar även underarten Fjällbjörk. Förutom veden har nävem haft stor betydelse som råmaterial till slöjd. |
| Ek | <i>Quercus robur</i> | 500-1000 år | Växer bäst på lerhaltiga mulljordar men klarar också mager och stenig mark. Vill ha ljus, skapar själv en ganska luftig miljö med rik undervegetation med tex hassel. | Hård och motståndskraftig mot väta. Båtbygge, stängselstolp, stolpar, plogar, fat. Energirik ved ger mycket glöd. | Ekollonen har använts som grisfoder. Trädet har ofta ansetts som heligt och kopplat till bla Tor. Man talar ofta om 1000-års ekar men de är sällan över 500 år. |
| Hassel | <i>Corylus avellana</i> | 60 år | Ganska krävande på jordmån. Vill gärna ha ljus men tål beskuggning tex i ekskog | Bildar lätt långa raka sega spön som använts till korgar och tunnband | Vanligt träd på lövängar |
| Tall | <i>Pinus silvestris</i> | 400 år | Anspråkslös men trivs på näringsrika jordar. Den är dock ljuskrävande och blev snabbt utkonkurrerad från de godare jordarna när granen kom | Stark och hållbar. Konstruktionsvirke, stolpar, pålar, båtbygge, kärl (ej för mat) takspån, tjärbloss, träkol, tjärbränning | Underbarken till nödmjöl, årsskott kokades för C-vitaminerna. Även som kreatursfoder |

Uppgifter om maximal ålder, växtmiljö, användning mm är hämtade ur: Holmåsen, Ingmar Träd och buskar. Lund 1993. Gunnarsson, Allan Träden och människan. Kristianstad 1988. Mossberg, Bo m.fl. Den nordiska floran. Brepol, Turnhout 1992.

Vedartsanalysen görs genom att studera snitt- eller brottytor genom mikroskop. Jag har använt stereolupp Carl Zeiss Jena, Technival 2 och stereomikroskop Leitz Metalux II med upp till 625 gångers förstoring. Mikroskopfoton är tagna med Nikon Coolpix 4500. Referenslitteratur för vedartsbestämningen har i huvudsak varit Schweingruber F.H. Microscopic Wood Anatomy 3rd edition och Anatomy of European woods 1990 samt Mork E. Vedanatomi 1946. Dessutom har jag använt min egen referenssamling av förkolnade och färskas vedprover.

Uppsala 2020-09-17



UPPSALA
UNIVERSITET

Ångströmlaboratoriet
Tandemlaboratoriet

Kol-14 gruppen

Besöksadress:
Ångström Laboratory
Lägerhyddsvägen 1

Postadress:
Box 529
751 20 Uppsala

Telefon:
018 – 471 3124

Telefax:
018 – 55 5736

Hemsida:
<http://www.tandemlab.uu.se>

E-post:
radiocarbon@physics.uu.se

Petra Aldén Rudd
Rio Göteborg Natur- och Kulturkooperativ
Slakthusgatan 8 A
415 02 GÖTEBORG

Resultat av ¹⁴C datering av träkol från Askim, Västra Götaland. (p 3050)

Förbehandling av träkol:

1. Synliga rottrådar borttages.
2. 1 % HCl tillsätts (10 h, under kokpunkten) (karbonat bort).
3. 1 % NaOH tillsätts (10 h, under kokpunkten). Löslig fraktion fälls genom tillsättning av konc. HCl. Fällningen som till största delen består av humusmaterial, tvättas, torkas och benämns fraktion SOL. Olöslig del, som benämns INS, består främst av det ursprungliga organiska materialet. Denna fraktion ger därför den mest relevanta åldern. Fraktionen SOL däremot ger information om eventuella föroreningars inverkan.

Före acceleratorbestämningen av ¹⁴C-innehållet förbränns det tvättade och intorkade materialet, surgjort till pH 4, till CO₂-gas som i sin tur grafiteras genom en Fe-katalytisk reaktion. I den aktuella undersökningen har fraktionen INS daterats.

RESULTAT

| Labnummer | Prov | δ ¹³ C‰ V-PDB | ¹⁴ C ålder BP |
|-----------|--------|--------------------------|--------------------------|
| Ua-67399 | P3 A36 | -26,2 | 2 204 ± 32 |
| Ua-67400 | P4 A58 | -27,1 | 2 794 ± 32 |
| Ua-67401 | P7 A18 | -25,0 | 2 231 ± 32 |
| Ua-67402 | P8 A21 | -26,1 | 2 753 ± 32 |
| Ua-67403 | P11 L2 | ¹ | 6 421 ± 244 |

¹ Inte tillräckligt med material för analys.

Med vänliga hälsningar

Karl Håkansson / Lars Beckel

Kalibreringskurvor

IOSACal v0.4.1; Atmospheric data from Reimer et al (2020)

