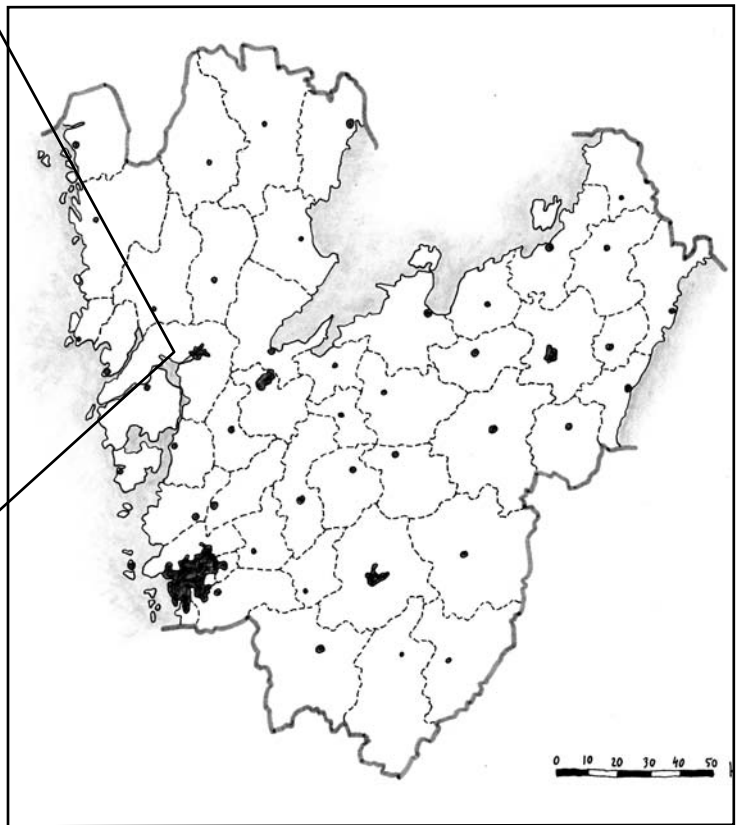
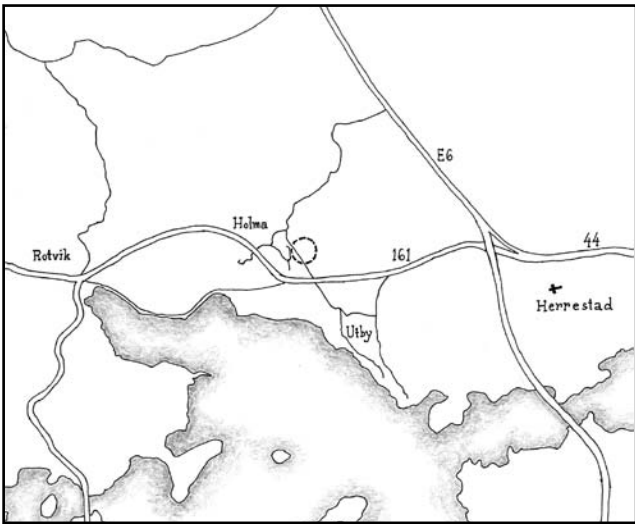


Arkeologisk utredning i Utby, Uddevalla kommun



Anna Ljunggren, Roger Nyqvist
och Annika Östlund



Arkeologisk utredning i Utby, Uddevalla kommun

*Anna Ljunggren, Roger Nyqvist
och Annika Östlund*

Arkeologisk utredning i Utby, Uddevalla kommun
Kulturhistoriska rapporter nr 23

© Rio Kulturkooperativ 2007

Fastighet: Utby 1:5 och Herrestad Torsberg 1:12, Herrestad socken, Uddevalla kommun, Västra Götaland
Ek. karta: O8B5c

Belägenhet i Rt-90 2,5 gon V: X 6476595 Y 1263320

Höjd över havet: 10-25 meter

Beställare: NovaWest AB, Stjärngatan 10, 451 51 Uddevalla

Projektansvarig: Stig Swedberg

Fältansvarig: Annika Östlund

Övrig fältpersonal: Anna Ljunggren, Roger Nyqvist, Stig Swedberg

Fältarbetstid: 2007-09-03 – 2007-09-05

Arkiv: Rio Kulturkooperativ

Foton: Där fotograf ej anges är bilder tagna av fältpersonalen

Omslagsbild: Vy över planområdet mot sydost. I bakgrunden syns Utby gård.

Orienteringskarta: Framställd av Rio Kulturkooperativ med data från ESRI, Map Maker, FMIS samt Länsstyrelsen i Västra Götaland

Topografisk grundkarta: Tillhandahållen av beställaren. Övriga kartor och situationsplaner är framställda av Rio Kulturkooperativ

Redigering och layout: Optimal Press

Tryck: Nordbloms Tryck, Hamburgsund

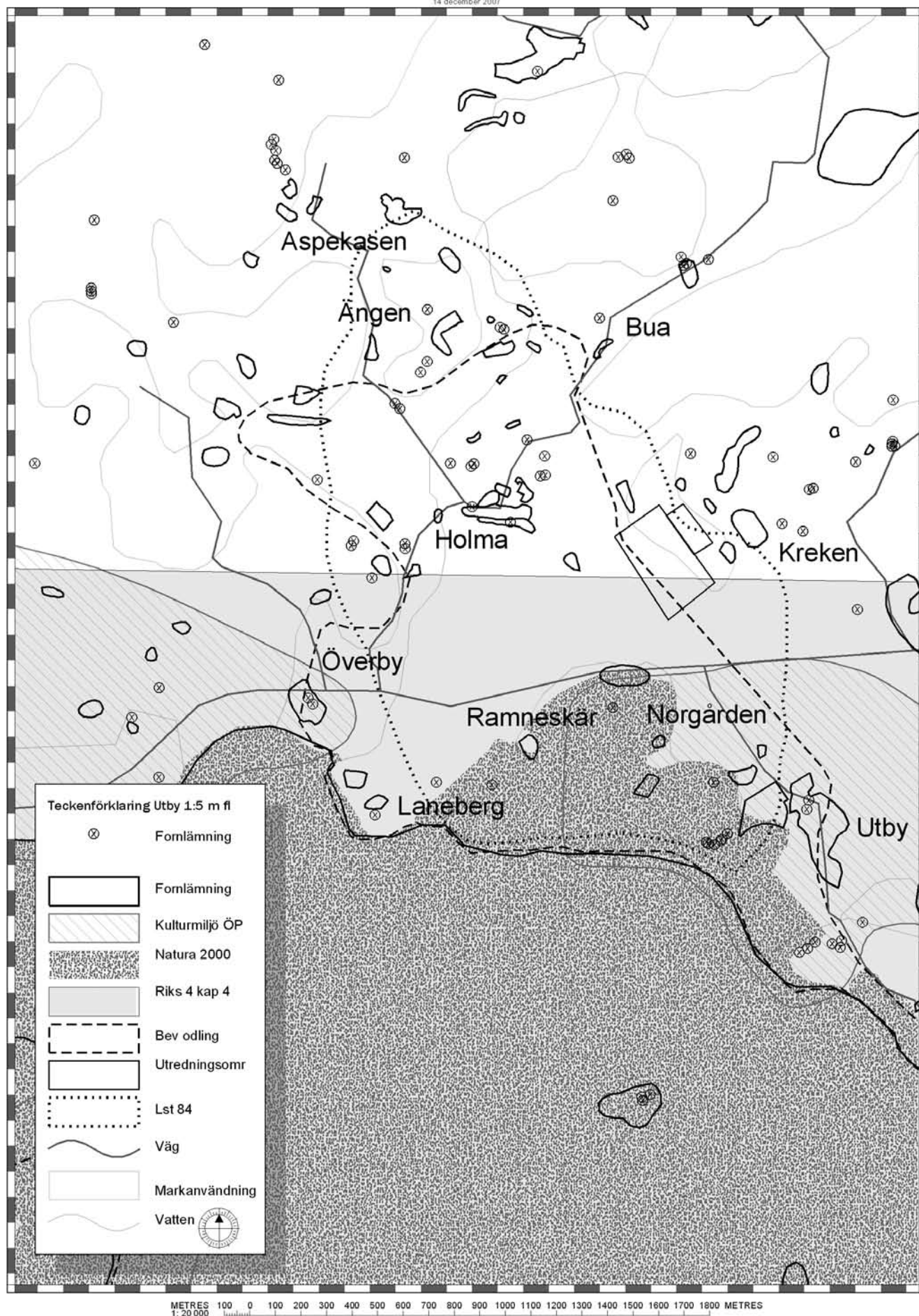
ISSN 1652-1897

Sökord: Bohuslän, järnålder, boplatsoområde, kulturhistoriska lämningar, odlingslandskap

Rio Kulturkooperativ
Skoghem 3296
450 52 DINGLE
www.riokultur.se
rio@riokultur.se

Innehåll

- 5. Sammanfattning*
- 5. Inledning*
- 6. Syfte*
- 6. Utredningsområdet*
- 6. Metod*
- 8. Naturmiljö*
- 8. Kulturmiljö*
- 10. Resultat naturmiljö*
- 12. Resultat kulturmiljö*
- 17. Antikvarisk bedömning – Naturmiljö*
- 18. Antikvarisk bedömning – Kulturmiljö*
- 19. Förslag på anpassningar*
- 20. Källor*
- 21. Bilagor*
 - 1. Grävenheter*
 - 2. Anläggningar*
 - 3. Fynd*
 - 4. Lämningar*



III. 1. Översiktskarta med planområdet markerat. Även närområdets fornlämningar samt olika utpekade intressen är markerade.

Arkeologisk utredning i Utby, Uddevalla kommun

Sammanfattning

Med anledning av planerad bostadsbebyggelse fick Rio Kulturkooperativ i uppdrag av NovaWest AB, Uddevalla, att göra en arkeologisk utredning inom fastigheten Utby 1:5. Dessutom skulle en förstudie göras inom denna fastighet samt inom en angränsande fastighet, Herrestad Torsberg 1:12, avseende natur- och kulturmiljö. Eftersom planområdet har ingått i en av Länsstyrelsen utpekad fornlämningsmiljö, samt ingår i ett av Länsstyrelsen utpekad område med bevarandevärd odlingslandskap, hade utredningen också i uppgift att inventera förekomsten av övriga kulturhistoriska lämningar inom planområdet, samt göra en bedömning av kulturlandskapet i stort i anslutning till planområdet. Slutligen skulle med anledning av planområdets närhet till ett Natura 2000-område en bedömning göras av planernas påverkan på detta.

Hela planområdet inventerades avseende naturmiljö. Planområdet består av åkermark, lövskog samt i de brantare och högre partierna granskog och hållmarker. Lövskogsområdet är dokumenterat som klass 3 i ädellövskogsinventeringen. Planområdet inventerades även avseende kulturlämningar, och sammanlagt 22 schakt och 12 provgropar grävdes. Som resultat av detta har 13 lämningar registrerats. Dessa utgörs av två boplatsområden, en fyndplats, ett hägnadssystem, två historiska husgrunder, en färdväg, tre brott/täkt, två gränsmärken samt en fossil åker.

Resultaten från förstudien och den arkeologiska utredningen visar att själva planområdet

inte har fungerat som permanent bosättningsyta, varken under förhistorisk eller historisk tid. Troligen har vi här ett typiskt randområde med temporära bosättningar och aktiviteter. Det område som är bevarandevärd ur kulturhistorisk synvinkel, det vill säga hägnadssystemet och med det associerade lämningar, sammanfaller i stort sett med ädellövskogen, vilken är skyddad enligt ädellövskogslagen. Kulturlämningarna utgör en spännande miljö och en stor kvalitet i området, och det vore värdefullt om de tas tillvara i det fortsatta arbetet. Under förutsättning att bostadsområdet kopplas på det kommunala avloppsnetet och dagvattnet tas om hand och renas inom området, görs bedömningen att projektet inte medför någon ökad belastning eller andra negativa konsekvenser för natura 2000-området vid Havstensfjorden.

Inledning

NovaWest AB har för avsikt att bebygga delar av fastigheten Utby 1:5 med ett antal flerfamiljsbostadshus, samt anlägga villatomter inom samma fastighet samt delar av den angränsande fastigheten Herrestad Torsberg 1:12. Som ett led i samrådsprocessen inkom ett antal yttranden från berörda myndigheter, där det efterfrågades bättre belysning av vissa aspekter av planen. Med anledning av detta fick Rio Kulturkooperativ av exploatören i uppdrag att göra en arkeologisk utredning och inventering inom den större ursprungliga delen av planområdet. Dessutom skulle en förstudie

göras där en utvidgning av planområdet ingår, samt en övergripande bedömning av kulturlandskapet och naturvärdena i hela planområdet och landskapsavsnittet i stort.

Syfte

Det primära syftet med utredningen var att utreda förekomsten av okända fornlämningar inom planområdet. Den främsta anledningen att förmoda ej tidigare kända fornlämningar var närheten till boplatzen Herrestad 74:2. Med anledning av att planområdet har ingått i en av Länsstyrelsen utpekad fornlämningsmiljö, samt delvis ingår i ett av Länsstyrelsen utpekad område med bevarandevärd odlingslandskap, hade utredningen också i uppgift att inventera förekomsten av övriga kulturhistoriska lämningar inom planområdet, samt göra en bedömning av kulturlandskapet i stort i anslutning till planområdet, *ill 1*.

Då ett parti med ädellövskog utpekad i Uddevalla kommuns översiktsplan (2002) ingår i planområdet, syftade utredningen dessutom till att bedöma naturmiljön inom planområdet. Slutligen skulle med anledning av planområdets närhet till ett Natura 2000-område en bedömning göras av planernas påverkan på detta.

Utredningsområdet

Utredningsområdet är beläget dels i åkermark, dels i lövskog, och dels i granskog och på hållmark. Från den lätt sydvästsluttande åkern och lövskogen stiger terrängen kraftigt upp genom granskogen till bergsryggen och hållmarken. Från bergsryggen rinner mot sydväst ett bäckflöde som förut fortsatt över åkern, men nu leds i grävt dike i åkerkanten. I lövskogspartiet och den övre delen av åkern finns endast ett tunt lager av humös silt ovanpå mäktiga och styva lerlager. I åkermarkens lägre liggande partier är matjordslagret tjockare.

Området ingår i ett typiskt bohuslänskt sprickdalslandskap, där den lägre liggande öppna odlingsmarken bryts av bergshöjder, skogklädda på lägre partier och med kala hållmarker högre upp. Bebyggelsen har på ett typiskt vis förut mestadels varit belägen i över-

gångszonerna mellan öppna marker och skog eller på åsryggar. I och med ändrade preferenser byggs boplatser nu även på bergssidorna, något man kan se exempel på vid Ekholma ett stycke sydväst om planområdet.

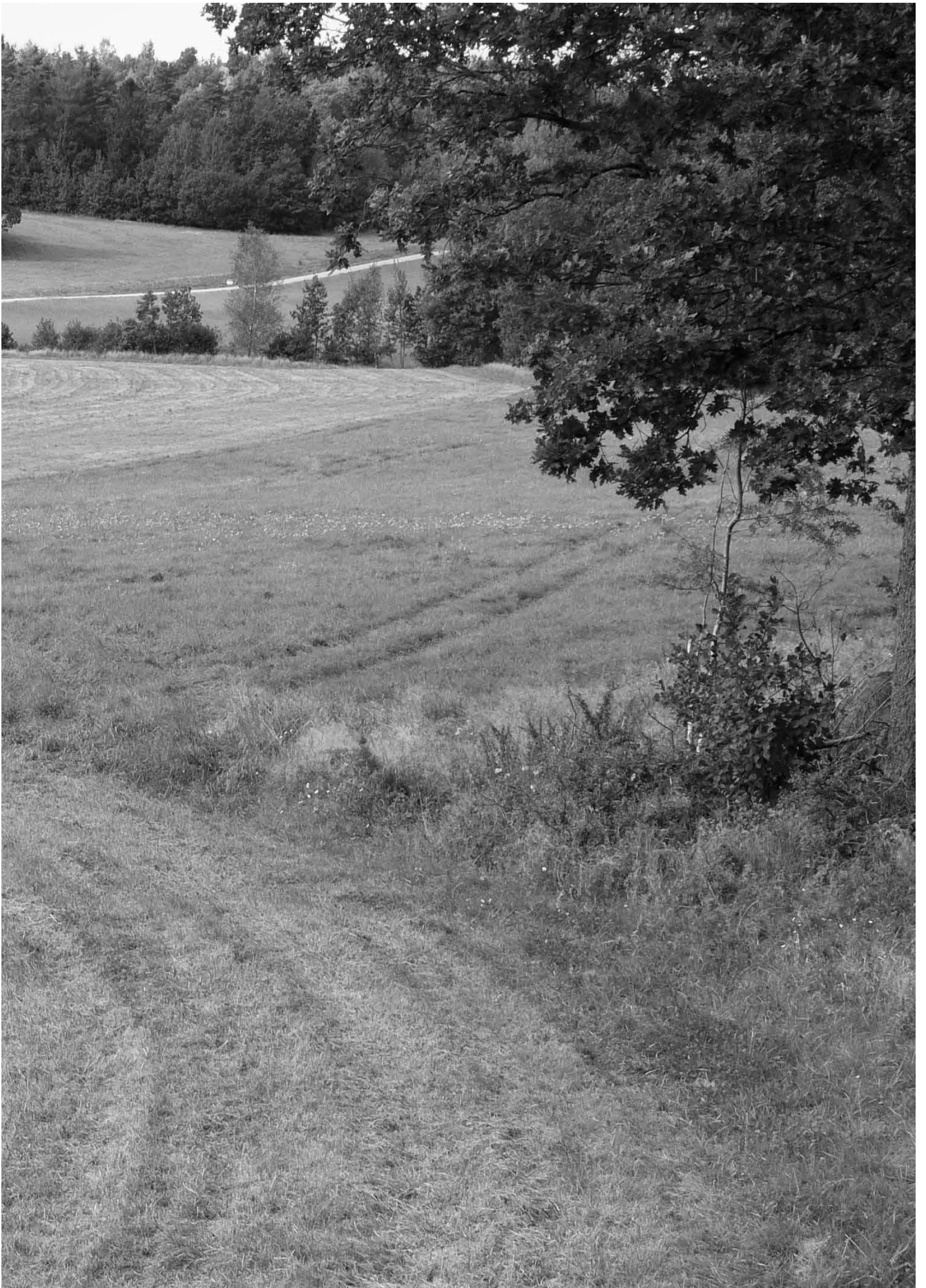
Betydelsefullt är också områdets relativa närhet till havet. Odlingen har varit av underordnad betydelse, istället har fisket varit viktigt.

Metod

Den arkeologiska utredningen och kulturmiljöinventeringen har utförts av arkeologerna Roger Nyqvist, Stig Swedberg och Annika Östlund. Kart- och arkivstudier har utförts av Roger Nyqvist. Bedömning av naturvärden och naturpåverkan har utförts av biolog Anna Ljunggren.

Sex schakt togs upp i lägre liggande fuktigare partier av åkerytan. Att förhållandevis få schakt togs upp i denna stora yta, motiverades av att det här bedömdes som mindre troligt att människor uppehållit sig på så vis att spår efter andra aktiviteter än nutida odling skulle stå att finna. Ytterligare 11 schakt togs upp i torrare partier av åkern, så nära skogskanten som möjligt, då det bedömdes att det här var mest sannolikt att eventuella förhistoriska lämningar kunde finnas. De nordligaste av dessa schakt togs upp för att undersöka om fornlämningen Herrestad 74:2 hade en utsträckning in i planområdet. I lövskogspartiet togs endast fem schakt upp, då det var trångt och svårt att komma till med grävmaskin. I skogen grävdes även 12 provgropar för hand, dels i anslutning till schakt 18 där det framkommit en anläggning, dels i sådana partier där det inte gick att komma till med maskin. Bäckfåran inventerades noggrant, då det fanns fina boplatsslägen i dess omgivning och det bedömdes möjligt att bäcken kunde spolat fram förhistoriskt material.

Objekt och områden med fornlämningar och övriga kulturhistoriska lämningar fotodokumenterades, beskrevs och mättes in med GPS. Fynd bedömdes i fält och har återdeponerats. Prover har tagits ur anläggningar för datering och vedartsanalys. Vid utredningen gavs de framkomna lämningarna nummer 0787:1-13,



III. 2. Randzon mellan åkermark och ädellövskog i planområdets norra del. Foto mot nordväst.

enligt Rio Kulturkooperativs databas. Lämningarna har också rapporterats till FMIS, där de erhållit RAÄ-nummer Herrestad 372 till och med Herrestad 384. Under *Resultat Kulturmiljö* nedan redovisas både Rio-nummer och RAÄ-nummer.

Naturmiljö

Planområdet består av svagt sluttande åkermark och ett bergsparti, som i randzonen är bevuxen med ädellövskog för att på höjden övergå till barrskog och hållmarker, se *ill 2*. Lövskogsområdet är dokumenterat som klass 3 i ädellövskogsinventeringen. Klass 3 är den lägsta klassningen, men sådana områden utgör ofta en viktig del av de bohuslänska randlövskogarna, och en mängd arter är knutna till dessa miljöer.

I omgivningarna runt planområdet är Lanebergsån och Natura 2000-området Havstensfjorden – Svälte kile de naturområden som främst kan komma att beröras av exploateringen. Lanebergsån är ett erosionskänsligt meandrande vattendrag som kantas av ädellövskog, buskar och örter. Ån mynnar ut i den känsliga miljön i Havstensfjorden. Idag sker avrinningen från planområdet till Lanebergsån via diken längs åkerkanten.

Natura 2000-området Havstensfjorden – Svälte kile är ett störningskänsligt område med mycket höga naturvärden, *Länsstyrelsen i Västra Götalands län 2005*. Regeringen fattade beslut om att föreslå området till Natura 2000-nätverket i maj 2001. Området utgörs av följande naturtyper: Ler- och sandbottnar som blottas vid lågvatten, Stora grunda vikar och sund, Rev samt Salta strandängar. Det främsta bevarandesyftet i detta området är att bevara ett relativt lågexploaterat större innefjordsområde med specifika marina naturtyper, som erbjuder goda livsbetingelser för en artrik flora och fauna, både i vattenmiljön och på angränsande stränder. De problem som området dras med idag är främst låga syrehalter på botten och i miljöer under språngskiktet under stora delar av året. De största generella hoten mot miljön är dels övergödning där utsläppskällorna utgörs av enskilda avlopp, gödsling, industrin

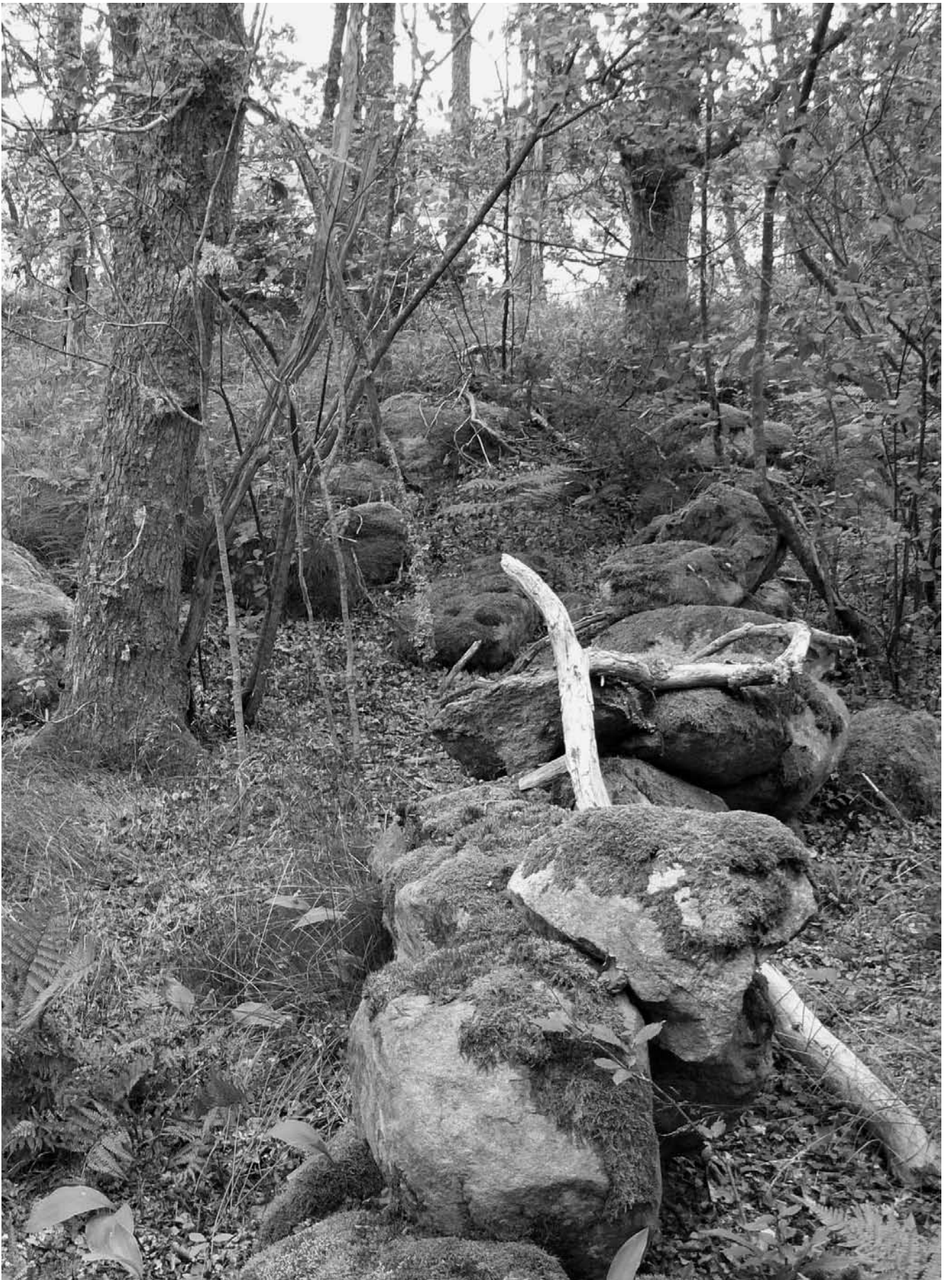
och trafikens utsläpp, och dels exploatering av stränder och grunda vatten där bryggor, pirar och utfyllnad påverkar vattenomsättningen och de naturliga bottenarna. Även ökad erosion och grumling av vattnet innebär problem.

Kulturmiljö

Inom planområdet fanns inga fornlämningar registrerade före utredningens början, men i närområdet är fornlämningsbilden tämligen rik, se *ill 1*. Strax nordväst om planområdet finns en boplats markerad, Herrestad 74:2. Det råder dock viss osäkerhet om lokaliseringen av denna. En alternativ placering är markerad nordost om planområdet, på andra sidan en bergsrygg, som Herrestad 74:1. I samma dalgång, vid Kreken, finns ytterligare fyra boplatser registrerade, Herrestad 71, 72, 73 och 248. Vidare finns på höjderna norr och nordost om denna dalgång fyra stensättningar, Herrestad 76, 80:1 och 2, och 312, samt ett röse, Herrestad 75.

Strax väster om planområdet på motstående sida av denna dalgång, finns på en lövskogsbeklädd kulle ett gravfält, Herrestad 66. Det utgörs av tre högar och sju stensättningar. Detta gravfält får nog sägas höra samman med de fornlämningar som grupperar sig på nordvästra sidan av denna kulle, vid Holma. De består av ytterligare ett gravfält, med fem högar och sju stensättningar, Herrestad 70, samt ett antal stensättningar, Herrestad 67:1 och 2, 68, 69:1 och 2, 96 och 102. Vidare finns här fyra boplatser, Herrestad 234:1 och 2, 348 och 349, och två fyndplatser, Herrestad 137 och 234:3. Båda dessa gäller skafthålsyxor. Vidare finns två by-/gårdstomter, Herrestad 306:1 och 2; en kvarn, Herrestad 307; samt ett vägmärke, Herrestad 306:3.

Norr om planområdet, vid Bua och Ängen, finns fyra boplatser, Herrestad 123, 124, 147 och 235; två stensättningar, Herrestad 116 och 122:1; och två rösen, Herrestad 117 och 126. Vidare finns två fyndplatser, Herrestad 305:1 (en tunnackig flintyxa) och 305:2 (slagen flinta), samt en fornlämningsliknande lämning, Herrestad 122:2. Slutligen finns tre kvarnlämningar, Herrestad 308, 309 och 310.



III. 3. Bilden visar två av de i Hägnadssystemet (Rio 0787:10, Herrestad 372) ingående hägnaderna, där de löper samman i anslutning till färdvägens början i sydvästra delen av planområdet. Färdvägen (Rio 0787:1, Herrestad 373) skymtar ovanför och längs med den vänstra hägnaden. Foto mot väster.

Ytterligare norrut, vid Aspekasen, finns ett gravfält med fem stensättningar, Herrestad 125, samt en boplats, Herrestad 236.

Söder om planområdet vid väg 161 finns en samlingsplats registrerad, Herrestad 90.

Söder om väg 161, vid Ramneskär, Norgården och Utby, finns tre boplatser, Herrestad 63, 64 och 78. Vidare finns ett gravfält bestående av fem högar, Herrestad 77; en stensättning, Herrestad 61; samt ett röse, Herrestad 62. Det finns tre by-/gårdstomter, Herrestad 57:2 och 243:1 och 2; samt två fyndplatser, nämligen en skålgropssten och en trindyxa, Herrestad 57:1 och 3. Slutligen finns sex hållristningar, Herrestad 58:1-6.

Utredningsområdet och förstudieområdet är belägna inom ett område som pekades ut av Länsstyrelsen i deras *Fornlämningsmiljöer i Göteborgs och Bohus län 1984, se ill 1*. Däremot är inte de fornlämningar vilka ligger i anslutning till utredningsområdet – det vill säga boplatserna norr och öster om – medtagna som skapare av värdet i just denna miljö. Fornlämningsmiljön består av Holma, Överby, Laneberg och Utby, alla i Herrestads socken, och beskrivs bland annat så här: "Området utgör ett väl samlat större fornlämningskomplex där högt belägna fornlämningar av främst bronsålderskaraktär inramar lägre belägna järnåldersgravfält." *Länsstyrelsen 1984*. Ungefär samma område pekades av Länsstyrelsen ut 1996 som ett bevarandevärdt odlingslandskap, men i detta utpekade område ingår inte – förutom sydvästra hörnet - det nu aktuella planområdet.

Planområdets södra del ingår i ett kap 4 § 4-område, eller det som förut kallades högexploaterad kust. Här får exploatering ske om det inte "påtagligt skadar områdets natur- och kulturvärden", och när det gäller fritidsbebyggelse endast kompletteringar till existerande fritidsbebyggelse, eller sådant som hör till det rörliga friluftslivet.

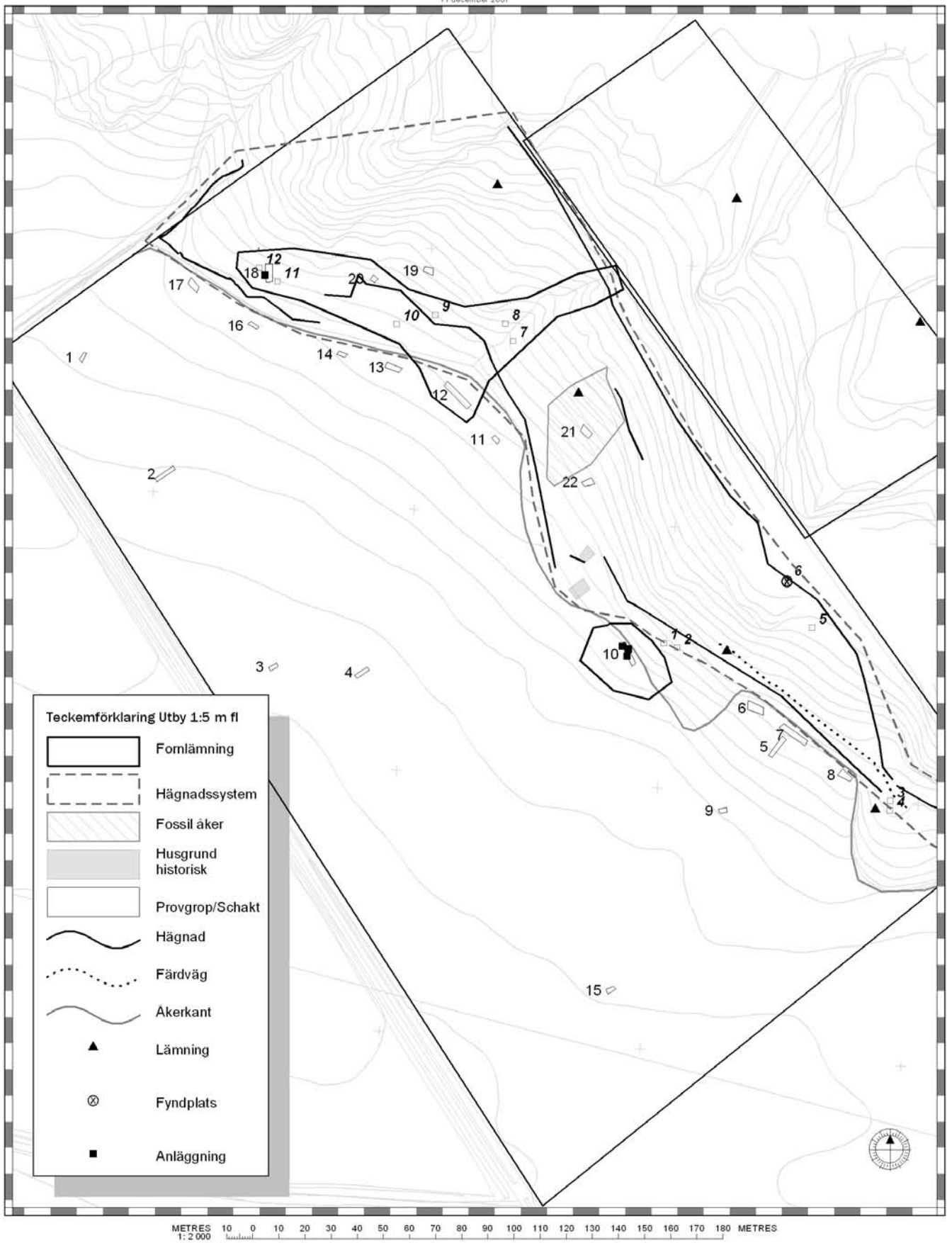
I Uddevalla kommuns översiktsplan finns söder om planområdet en kulturmiljö utpekad, men den sträcker sig inte norr om väg 161. Närmaste riksintresse för kultur ligger mer än 6 kilometer från planområdet, och planområdet ingår inte heller i något kommunalt bevarandeprogram.

Resultat naturmiljö

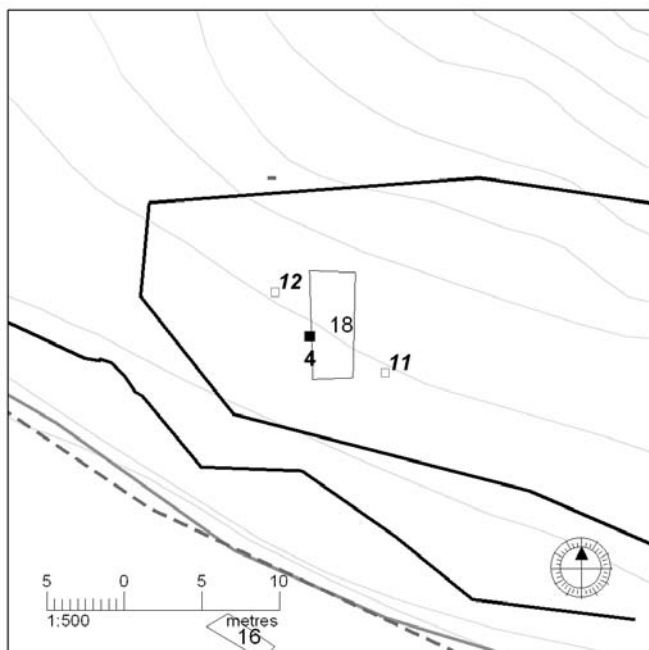
Åkermarken är idag vall och marken avvattnas via diken till den närbelägna Lanebergsån. På åkermarken har inga höga naturvärden noterats. I lövskogsområdet är eken det dominerande trädslaget. Delar av området bär tydliga spår av bete, och en del ekar med vidare kronor tyder på en tidigare öppnare miljö. Längs bäcken i den norra delen av planområdet är vegetationen tätare än området i övrigt. Inom planområdet finns ett flertal sträckningar av stengärdesgårdar. Ovanför ädellövslogen tar ungskog av gran över, för att på höjderna övergå i glesare talldominerad blandskog och hållmarker. Växtligheten på de magrare jordarna uppe på höjden är av allmän karaktär, och består dels av barrträdsplanteringar och dels av gles blandskog med ek, tall, gran, björk och en. På marken växer främst ljung och renlav.

Lövskogsområdet består till största delen av ädellöv, men i vissa partier dominerar triviallövsom asp och björk, och på några ytor dominerar granen. Ädellövskogspartiet utgörs främst av gles ekdominerad skog med inslag av alm, ask, lönn, al, asp, rönn, sälg och björk. I buskskiktet finns hassel, hallon, nypon, druvfläder och slån, och på marken dominerar gräs och örter. Död ved i form av lågor och torrakor förekommer sparsamt i området i stort, men rikligare i området längs bäcken. En del ekar och även almar är av grova dimensioner, och har ibland en riklig påväxt av lavar och mossor. Den grövsta eken uppmättes till 3,75 meter i omkrets. Området har tidigare betats och det har bidragit till en skog av relativt öppen karaktär. Längs bäcken i norra delen av planområdet är vegetationen tätare, trädslagsvariationen stor och inslaget av död ved större än i området i övrigt. Det finns gott om vedsvamp och spår av insekter på träd och buskar. Detta är en fuktig, näringsrik miljö av lite "vildare" karaktär.

Ädellövskog är skyddad i ädellövskogslagen, och i sådana bestånd får inte åtgärder vidtagas som leder till att beståndet upphör att vara ädellövskog. Föryngringsavverkning får inte ske utan tillstånd. Av de stengärdesgårdar som finns inom planområdet, är den sträckning som följer kanten mellan åkerlandskapet



III. 4. Kartan visar de schakt och provgropar som togs upp under utredningen.



Ill. 5. Kartan visar ett utsnitt ur Boplatsområde 0787:11 (Herrestad 374), med anläggning 4 i schakt 18. För teckenförklaring hänvisas till Ill. 4.

och lövskogsbården biotopskyddad, då den är belägen i odlingslandskapet. Den kantas dels av en trädridå, och dels av en fin brynvegetation med bärgivande buskar och blommande örter. Som Länsstyrelsen skriver i sitt yttrande erfordrar den planerade exploateringen biotopskyddsdispens om denna gårdesgård berörs av fysisk åverkan. De övriga gårdesgårdarna ligger idag i skogslandskapet och omfattas inte av biotopskyddet, men de vittnar om den tidigare brukningen av markerna då även dessa marker var en del i människans hushållning, se ill 3. Inga hotade arter noterades under fältbesöket.

Resultat kulturmiljö

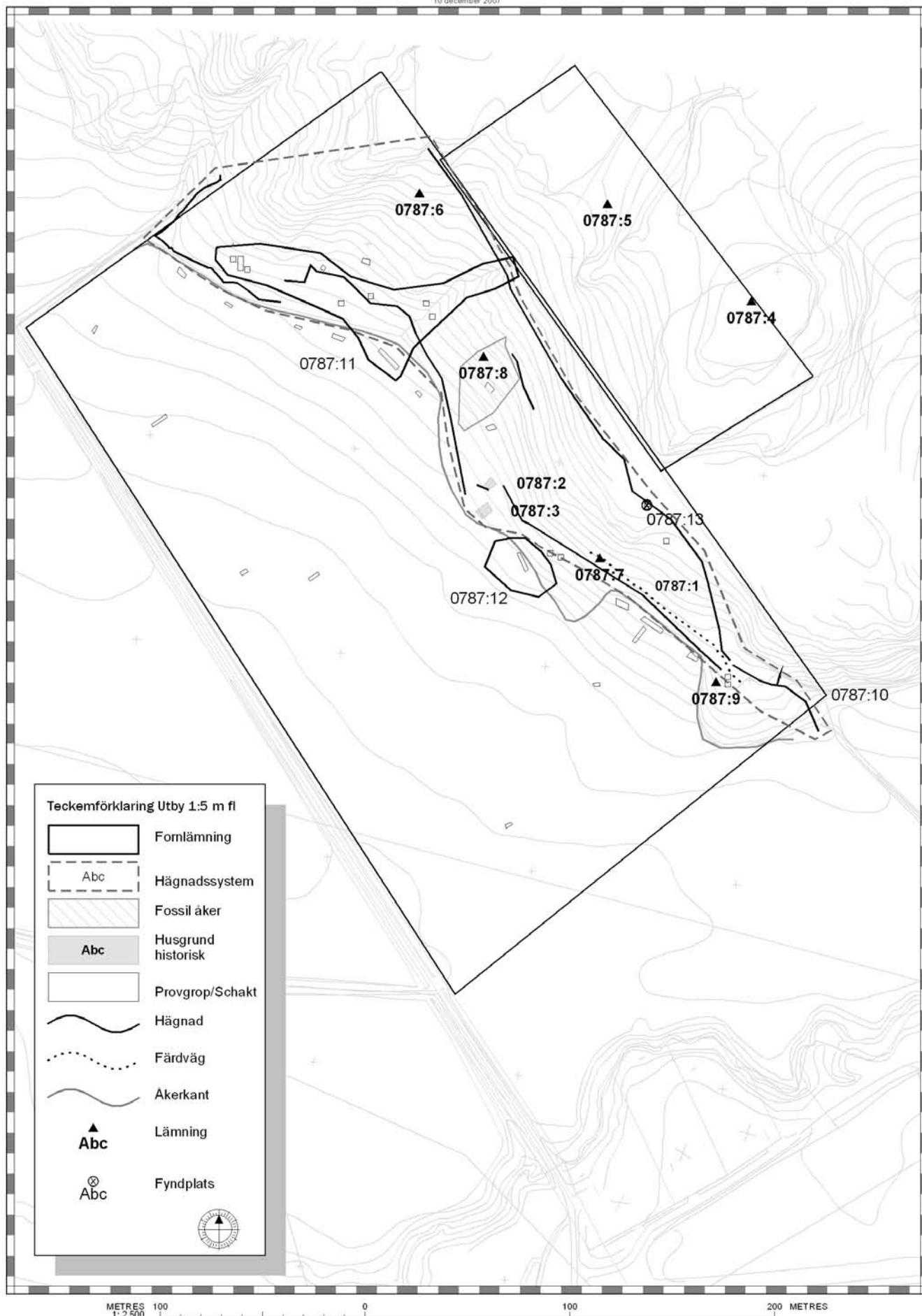
Under fältdagarna grävdes 22 schakt och 12 provgropar, varav det i sju schakt och tre provgropar påträffades fynd av slagen flinta, se ill 4. I två provgropar påträffades porslin, tegel och glas. Som resultat av den arkeologiska undersökningen har två boplatsområden, en fyndplats, ett hägnadssystem, två historiska husgrunder, en färdväg, tre brott/täkt, två gränsmärken samt en fossil åker registrerats.

Inom boplatsområde 0787:11 (Herrestad 374) framkom sammanlagt sex flintavslag,



Ill. 6. Kartan visar Boplatsområde 0787:12 (Herrestad 384) med schakt 10 samt anläggningarna 1, 2 och 3. För teckenförklaring hänvisas till Ill. 4.

varav ett i spånteknik och ett spånliknande, nio övrigt slagen flinta, en bit keramik av järnålderskaraktär, samt en anläggning i form av en grop, anläggning 4, se ill 5 och 7. Anläggningen framkom i schakt 18, och i en provgrop i anslutning till denna påträffades ett avslag. I bäckfåran påträffades fyra flintavslag varav ett spånliknande, samt nio övrigt slagen flinta varav fem svallade. I bäckfåran påträffades även keramikbiten. Bäckens förut fortsatt över åkern, men rinner nu i ett grävt dike i åkerkanten. Schakt 12 togs upp där bäcken förut runnit, och här hittades ett avslag. Kol från anläggning 4 har vedartsbestämts. Analysen visar på flera träslag: al, björk, ek, hassel och lind. Hasseln har daterats till 2281±35 BP, eller cirka 330 före vår tideräknings början, äldre järnålder. Boplatsområdet är beläget i en sydvästslutning, delvis i anslutning till bäcken. Det är till största del bevuxet med lövskog, förutom den del som är belägen i åkermarken.



III. 7. Redovisning av registrerade lämningar.



Ill. 8. Dokumentation av schakt 10 med anläggningarna 1 till 3. Foto mot nordväst.

Boplatsområdet avgränsas topografiskt av brantare sluttningar i öster och nordost.

Boplatsområde 0787:12 (Herrestad 384) är beläget i åkermarken på en svag höjdrygg nära skogskanten, se ill 6. I schakt 10, ill 8, framkom tre anläggningar i form av härदार. De är alla mer eller mindre skurna av schaktkanterna, men uppvisar påfallande likheter med varandra. De är helt runda och 1,2 meter i diameter. Anläggning 1 och 2 består båda av en yttre cirkel cirka 0,2 meter bred av mörk silt, samt i mitten en rundel av ljusare lerig silt. I övergången mellan dessa framträdde en tunnare cirkel bestående av sot och kol. I anläggning 3 består hela mittenpartiet av sot och kol. Anläggningarna provtogs, men undersöktes ej. Kol från anläggning 2 har vedartsbestämts. Kolet kommer från ej helt förkolnad tall, och i provet fanns delar som antagligen kommer från roten, samt kottefjäll. Tallkottefjällen har daterats till 2216 ± 90 BP, eller cirka 270 före

vår tideräknings början, även detta äldre järnålder.

Fyndplats 0787:13 (Herrestad 375) utgörs av ett fynd av slagen flinta, ett avslag, i provgrop 6. Provgrop 6 togs upp på en mindre utskjutande hylla i bergssluttningen. Hyllan vetter mot sydväst. Cirka 80 meter åt öster – och utanför planområdet – finns ett fint sadelläge vilket utgör ett troligare boplatsläge.

Hägnadssystemet 0787:10 (Herrestad 372) består av ett område med nio stenhägnader, ryggade åkrar, samt här och där högar med odlingssten. Hägnadssystemet sammanfaller i stort sett med den yta inom planområdet som är bevuxen med lövskog, och som utgörs av sluttningen mellan åkern i sydväst och de högre liggande mer branta och delvis bergiga partierna i nordost, bevuxna med mestadels barrskog. De ryggade åkrarna upptar en yta av 33×30 meter, och består av sex ryggar, 33 meter långa, 2-3 meter breda, och 0,10-0,15

meter höga. De nio stenhägnaderna varierar i längd mellan 5 och 300 meter, och de flesta består av tre till fem lager sten, *ill 9*. De flesta är relativt vällagda och välbevarade. En hägnad, öster om de ryggade åkrarna, är gles och låg, och är kanske snarare att betrakta som en vägbank, eller som en sträng av odlingssten. I anslutning till en del hägnader finns högar med odlingssten upplagda. Spåren av odling kan antas höra samman med de husgrunder som registrerats inom planområdet.

Två historiska husgrunder har registrerats. Dessa är belägna inom hägnadsområdet, vid en öppning i hägnaderna ut mot åkern och centralt i planområdet. 0787:2 (Herrestad 376) är 6 x 5 meter stor och 0,8 meter hög. I nordöstra halvan finns en källargrop, 2 x 2 meter stor och 0,4 meter djup. I öster är husgrunden otydlig. Strax söder om denna finns husgrund 0787:3 (Herrestad 377). Den är 7 x 3,5 meter

stor och bemängd med odlingssten, ris och en kasserad rundbal, samt bevuxen med buskar och träd.

Färdvägen 0787:1 (Herrestad 373) följer nordöst om en av stenhägnaderna, från sydöstra delen av planområdet genom öppningen mellan två hägnader, *ill 10*, och mot nordväst. Bitvis har den en tydlig vägbank, ibland med synliga stenar. Vägen är tydlig i 99 meter, men har förmodligen fortsatt bort till husgrunderna.

Inom hägnadssystemet är även tre brott/täkt registrerade. De utgörs alla av block med spår efter kilning. 0787:7 (Herrestad 381) är ett markfast block som också ingår i färdvägens vägbank. Det är 2 meter långt och 0,5 meter högt, och har åtta märken efter bredkil. 0787:8 (Herrestad 382) är ett löst liggande block beläget i anslutning till de ryggade åkrarna. Det är 1 x 0,6 meter stort och 0,4 me-



Ill. 9. Två av de i Hägnadssystemet (Rio 0787:10, Herrestad 372) ingående hägnaderna. Bilden är tagen i den sydöstra delen av planområdet. Foto mot sydöst.



Ill. 10. Färdvägen (Rio 0787:1, Herrestad 373) passerar genom en öppning mellan två hägnader. Sydöstra delen av planområdet. Foto mot norr.

ter högt, och har tre märken efter bredkil, ill 11. Även 0787:9 (Herrestad 383) är ett löst liggande block, och det är beläget i skogen i planområdets sydöstra del. Det är 0,8 x 0,6 meter stort och 0,5 meter högt, och har fyra märken efter rundkil. Det är kluvet mitt itu, och båda halvorna ligger kvar.

I planområdets norra och nordvästra parti registrerades två gränsmärken, båda placerade på öppna hållar i buskskog. 0787:4 (Herrestad 378) består av tre samlingar av löst liggande stenar, vilka kan representera tre raserade gränsmärken. De innehåller mellan fem och sju stenar, alla mindre än 0,3 meter stora. 0787:6 (Herrestad 380) består av nio stenar i två lager, 0,3 meter stora. Ytterligare sju stenar är utrasade åt söder. Detta märke är beläget på sluttande hållmark, och är kanske snarare ett siktmärke.

Den nordöstra utökningen av planområdet är till stor del bevuxen med tät planterad gran-skog. I ett av dessa partier har ett område med odlingssten registrerats som fossil åker, 0787:5 (Herrestad 379). Odlingsstenen ligger i en oregelbunden sträng i nordostlig-sydvästlig riktning, och är troligen lämningar efter en "potatisåker".

Då planområdet delvis ingår i/tangerar ett av Länsstyrelsen utpekade område med beva-

randevårt odlingslandskap, var det viktigt att försöka utröna tidsdjupet i dagens markanvändning. För detta ändamål har historiska kartor studerats. Enligt en geometrisk uppmätning från 1718 var merparten av planområdet då bevuxet med lövträd, främst al, hassel och enstaka yngre ekträd. Vid laga skiftet 1836 är delar av planområdet uppodlat eller betesmark. Någon bebyggelse finns inte inritad förrän på generalstabskartan 1844. Då finns det tre byggnader markerade, troligen torp. Redan på ekonomiska kartan 1938 är dessa byggnader borta, och även det brukade området har krympt. Det är detta landskap vi känner igen idag. De spår av odling och bebyggelse vi kunde iaktta i lövskogen, borde därmed häröra från 1800-tal eller tidigt 1900-tal. Detta sammantaget visar att just detta markavsnitt har en mycket kort odlingshistoria. *Geometrisk uppmätning 1718; Laga skifte 1836; Generalstabskartan 1844; Ekonomiska kartan 1938.*

Den nuvarande ägaren till Utby 1:5 säger att odling haft liten betydelse här. Marken är enligt markägaren svårbrukad, då den består av styv lera som är svår att plöja. Han säger att man förut mest ägnat sig åt fiske. På laga skiftes-kartan finns en lastageplats angiven på Utbys marker, något som kan tolkas som att man även ägnat sig åt fraktfart.



Ill. 11. Brott/täkt 0787:8 (Herrestad 382). Ett löst block med kilhål. Foto mot norr.

Antikvarisk bedömning – Naturmiljö

Naturvärdena inom området är knutna till ädellövskogsområdet, som sträcker sig längs den idag uppodlade marken. Även om skogen är bedömd som klass 3 i ädellövskogsinventeringen, är den en viktig livsmiljö för en mängd arter. Ädellövskog är en naturtyp som minskar i landskapet. Det är viktigt att bibehålla de områden som finns kvar, så att det finns en kontinuitet av sammanhängande lövskogsområden. Det ger möjlighet till spridningskorridorer och nya livsmiljöer för de arter som är knutna till dessa skogar.

En exploatering av området runt lövskogsriån behöver inte nödvändigtvis inverka negativt på de naturvärden som finns där. I vissa delar kan naturvårdande åtgärder, som till exempel frihuggning av några grova vidkroniga ekar, samspela med önskemål om utglesning för utsiktens skull. Däremot bör bebyggelsen förläggas så att den ligger utanför lövskogen. De undantag med bebyggelse inom lövskogsområdet som kan accepteras, är på de ytor där det inte växer ädellöv idag. Det gäller de ytor som är barrdominerade, och mindre avverkade och igenvuxna ytor i anslutning till den övre gårdesgården. Även uppfartsvägar i området bör förläggas så att det inte krävs avverkning av ädellöv. Området längs bäcken bör lämnas

örört upp till barrskogsplanteringen, och de tomter som planerats här bör strykas eller flyttas. Den vildvuxna miljön längs bäcken är viktig för den biologiska mångfalden i området. Detta är ett område med kvaliteter som gör det till en bra livsmiljö för en mängd organismer, till exempel insekter och fåglar, och som även kan bidra till rikare natur- och lekupplevelser för de personer som kommer att nyttja området för rekreation. På senare år har flera undersökningar visat på värdet för fysisk och psykisk hälsa av att man i sin direkta närhet (max 300 meter) har tillgång till naturområden för rekreation. Då är vissa ingående element, till exempel kulturspår av människors tidigare brukande, utsikt, äldre uppvuxen skog, fågelsång, variationsrik natur och så vidare sådant som många människor uppger som faktorer vilka påverkar hur ofta de vistas i naturen, *Boverket 2007*.

Den yta av jordbruksmark som ämnas tas i anspråk för byggnation, är för nuvarande markägare inte någon värdefull odlingsyta. Med tanke på närheten till det känsliga Natura 2000-området är det rimligt att tänka att det inte är aktuellt eller önskvärt med en kraftig expansion/intensifiering av jordbruket i detta område, då det skulle innebära en ökad belastning på havsmiljön. Det som skulle kunna utvecklas utan att ge en ökad belastning på Natura 2000-området kan vara till exempel odling av mindre resurskrävande arter eller betesdrift. I detta tänkta fall skulle förlusten av jordbruksmark kunna spela in, då sådant bruk kräver större arealer. Påverkan av exploateringen, utifrån dagens markanvändning, bedöms därför främst handla om jordbruksmarkens betydelse utifrån ett landskapsbildsperspektiv.

Det är mycket viktigt att inget dagvatten från bostadsområdet leds till de diken som idag mynnar i Lanebergsån, utan att ett separat system för att omhänderta dagvattnet anläggs på fastigheten, till exempel med hjälp av sedimentationsdammar. Man förhindrar då att bostadsområdet ger en ökad belastning på havsmiljön. För att begränsa dagvattenavrinningen så mycket som möjligt bör man inom området begränsa ytan av hårdgjord mark.

Projektets påverkan på Natura 2000-området
En förutsättning för planens genomförande är att bostadsområdet kopplas till det kommunala avloppsnätet som då byggs ut i området. En positiv effekt av detta är att det kan öka möjligheterna för andra fastigheter i området, som idag har enskilda avlopp, att samordna en övergång till det kommunala avloppssystemet. Det skulle då ge en positiv effekt med minskad belastning av närsalter i de känsliga områdena. Byggplanerna kan även ge minskning av närsalttillförseln via Lanebergsån, genom att åkermarken på ytan inte längre gödslas. Vad nettoeffekten blir är svårt att säga, eftersom bebyggelsen även leder till en ökad trafik i området, vilket också ger övergödningsproblem. Vilken påverkan det blir på miljön i Natura 2000-området, om de mer diffusa utsläppen från trafiken sker här, är svårt att bedöma. Det viktigaste är att få bort punktutsläpp i direkt närhet till kustområdet från avlopp och från jordbruket via diken ut i havsmiljön. Det är även viktigt att tillförseln av vatten till Lanebergsån begränsas, då området runt ån är erosionskänsligt. Ett ökat vattenflöde skulle också leda till att mer sediment förs ut i de grunda vikarna.

Under förutsättning att bostadsområdet kopplas på det kommunala avloppsnätet och dagvattnet tas om hand och renas inom området, görs bedömningen att projektet inte medför någon ökad belastning eller andra negativa konsekvenser för miljön i Havstensfjorden.

Antikvarisk bedömning – Kulturmiljö

Ser man till fornlämningsbilden i ett större område kring själva planområdet, är det tydligt att människor brukat landskapet och dess resurser under lång tid. Dalgångarna har erbjudit skyddade boplatzlägen, på strandängarna har funnits bete, och i havet fisk. Gravarna har människorna placerat på bergskränen, och senare under järnåldern även på lägre liggande gravfält.

Resultaten från förstudien och den arkeologiska utredningen visar att själva planområdet däremot inte har fungerat som permanent bosättningsyta, varken under förhistorisk el-

ler historisk tid. Troligen har vi här ett typiskt randområde med temporära bosättningar och aktiviteter. Det är tydligt att varken odling eller bosättning haft speciellt stor betydelse. Ytorna har brukats till det som fungerat bäst, till jakt eller bete samt slätter. Dateringarna från de båda nyregistrerade boplatsoverrådena ligger båda i äldre järnålder, men de verkar inte representera någon mer permanent bebyggelse eller aktivitet. Odlingen inom själva planområdet har en mycket kort historia. Planområdet har trots närheten till bebyggelsen utgjort skogbevuxen utmark till de berörda fastigheterna, och har inte förrän under 1800-talet, då odlingsarealen i landet närmade sig maximum, tagits i anspråk för odling. Under denna fas etablerades enstaka torp, men dessa lägen stämmer inte med de av oss funna husgrunderna. Dessa enheter existerade endast under en kort period, och det uppodlade området hölls inte öppet mer än kanske max 60 år. Det är tack vare att marken egentligen inte lämpat sig för jordbruk, och de upptagna ytorna undan för undan övergivits och inte röjts ytterligare, som det nu alls finns kvar några odlingslämningar i lövskogsområdet att se och förstå.

Det finns förhistoriska boplatser inom planområdet, men dessa är inte av den digniteten att de utesluter exploatering. Om boplatsoverrådena berörs av exploatering bör förundersökningar utföras. Fyndplatsen har ingen större dignitet i sig, och det egentliga boplatsläget ligger förmodligen utanför planområdet. Trots detta rekommenderas en förundersökning om ytan skall exploateras. Det enda som är riktigt bevarandevärt i planområdet är hägnadssystemet, och med det associerade lämningar. Det område som är bevarandevärt ur kulturhistorisk synvinkel sammanfaller också i stort sett med ädellövskogen, vilken är skyddad enligt ädellövskogslagen. Kulturlämningarna utgör en spännande miljö och en stor kvalitet i området, och det vore värdefullt om de tas tillvara i det fortsatta planarbetet, se *ill 7*.

Planområdet ingår i den fornlämningsmiljö Länsstyrelsen pekade ut 1984, men fornlämningarna i anslutning till planområdet är inte medtagna som skapare av värdet i miljön.

Länsstyrelsen pekade 1996 ut ungefär samma område som bevarandevärdt odlingslandskap, men denna gång föll större delen av planområdet bort. För att inte göra intrång i detta bevarandevärda odlingslandskap, bör bebyggelsen inte gå ända ut till vägen. Efter samråd med Uddevalla kommun, har en justering gjorts för att bebyggelsen inte heller skall gå nedanför de två höjdryggar vilka omsluter slutningen. Planområdet ingår ej i något riksintresse eller några kommunala bevarandeprogram.

Planförslaget är bra ur den synvinkeln att det är positivt med en möjlighet att bo på landet för dem som inte kan eller inte vill bo i egen villa.

Förslag på anpassningar

Om man tar tillvara de natur- och kulturvärden området har idag, kan de ge ett värdefullt tillskott till en bra boendemiljö samtidigt som värdena bevaras. En promenadslinga skulle med fördel kunna löpa på insidan av gårdesgården i lövskogsområdet. Att även låta några höjder med fina utsiktsslägen vara allmän yta, höjer värdet för de boende i området. Där det idag växer ekskog skulle man på ett fåtal ställen i den nedre kanten kunna frihugga några ekar med vida kronor och låta dessa breda ut sin krona och växa sig grövre i en lite öppnare miljö. Typexempel på en sådan ek är områdets grönvsta ek som mäter 3,75 meter i omkrets. Hasselbuskar bör bevaras men kan på några

ställen glesas ut. Området runt bäcken bör lämnas orört, och det är viktigt att man i området som helhet inte städar för mycket, utan tillåter att det finns såväl örter som buskar och småträd. Man ska till exempel låta döda träd och grenar ligga kvar. Resultatet blir då en varierad miljö med biologisk mångfald, som gynnar till exempel fåglar, insekter och svampar, samtidigt som det kan upplevas som en spännande och variationsrik rekreations- och lek miljö att vara i. Om man begränsar projektet så att lövskogen bevaras har man möjlighet att skapa en bra boendemiljö utan att de natur- och kulturvärden som finns där går förlorade.

Med tanke på de kulturlämningar som finns i omgivningarna bör även ej biotopskyddade stengärdesgårdar tillskrivas ett visst kulturellt värde. De bör om möjligt användas som naturligt avgränsande element inom planområdet, som exempelvis tomtgränser, och på så sätt bidra till att knyta samman natur, kultur och historia för de boende inom området. De äldre värdefulla natur- och kulturelement som finns på fastigheten bör kunna bevaras och tas tillvara vid anläggandet av ett promenadstråk/grönområde. De utgör natur- och kulturvärden såväl som estetiskt tilltalande miljöer, och bidrar till att göra området mer variationsrikt. Det är viktigt att de värden området har idag inte förstörs, utan lyfts upp som en tillgång i den fortsatta planläggningen.

Källor

Litteratur

Boverket	2007	Landskapets upplevelsevärden – vilka är de och var finns de?
Länsstyrelsen i Göteborgs och Bohus län	1984	Fornlämningsmiljöer i Göteborgs och Bohus län. Rapport nr 10.
Länsstyrelsen i Västra Götalands län	2005	Bevarandeplan för Natura 2000-område. SE0520173 Havstensfjorden–Svälte kile
Uddevalla kommun	2002	Översiktsplan

Arkiv

Geometrisk avmätning 1718, akt N36-51:1

Laga Skifte 1836

Generalstabskartan 1844, akt J243-41-1

Ekonomiska Kartan 1937, akt J131-57SV

Bilagor

Bilaga 1: Grävnheter

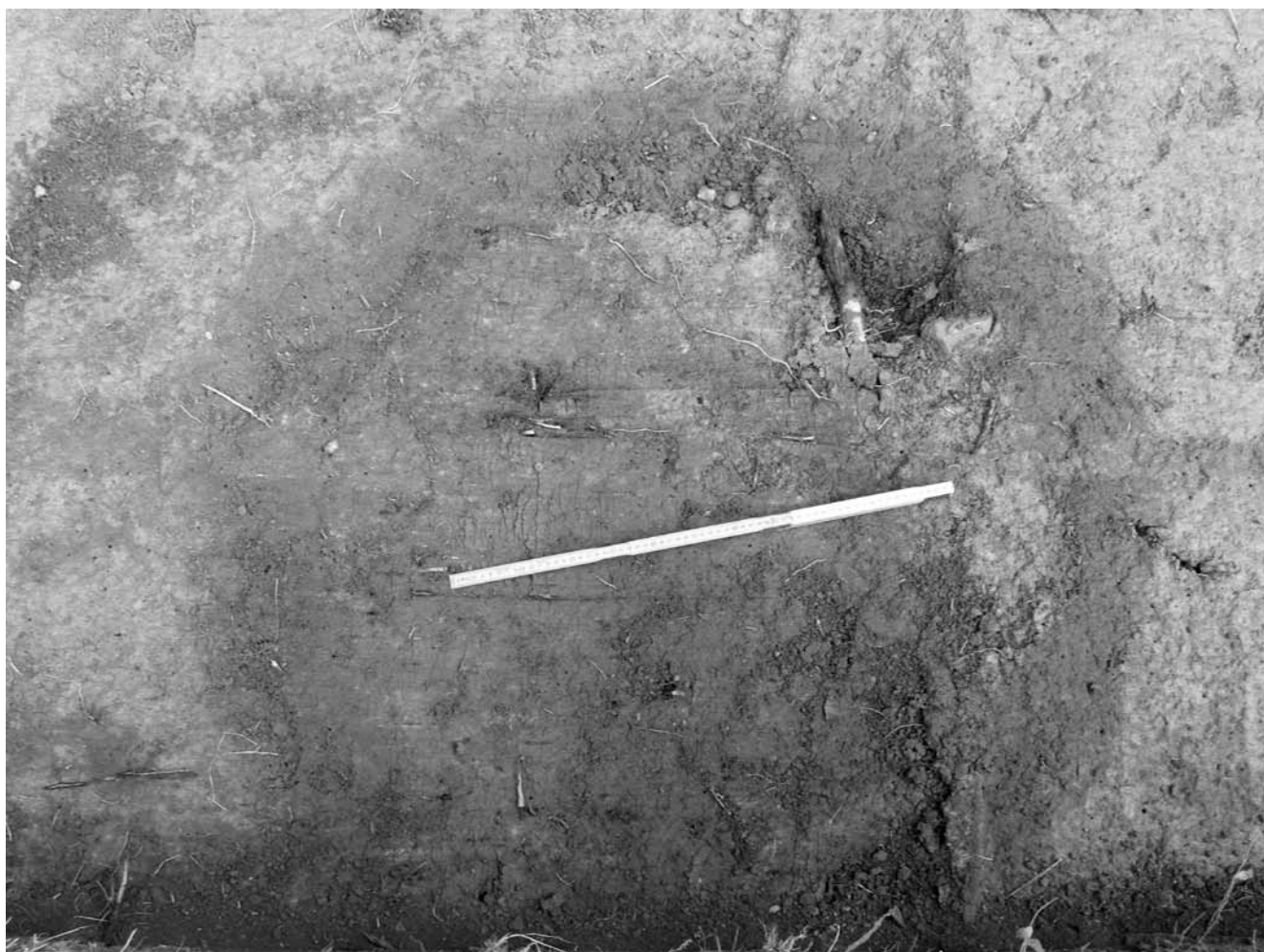
Enhet typ	Enhet nr	Längd	Bredd	Minsta djup	Största djup	Markslag	Jordart	Lagerbeskrivning	Kommentar	Fynd	Aläggning	Prov
provgrop	1	0,6	0,4	0	0,25	Impediment	markveg.	Förna 0-0,10 m, sand och sten mot botten.	I de övre lagren kom tegel, porslin samt kol.			
provgrop	2	0,5	0,45	0	0,2	Impediment	markveg.	Förna 0-0,10 m, sand och sten mot botten.	I de övre lagren kom tegel, glas samt kol.	ja		
provgrop	3	0,7	0,2	0	0,2	Skog	markveg.	Förna 0-0,10 m, sand och sten mot botten.	Inga fynd eller konstruktionsdetaljer kunde iakttagas.			
provgrop	4	0,5	0,45	0	0,2	Skog	markveg.	Förna 0-0,10 m, sand och sten mot botten.	Inga fynd eller konstruktionsdetaljer kunde iakttagas.			
provgrop	5	0,6	0,5	0	0,35	Skog	sand	Förna 0-0,08 m, blekjord 0,08-0,11 m, silt mot botten.				
provgrop	6	0,7	0,55	0	0,25	Skog	silt	Förna 0-0,09 m, blekjord 0,09-0,17 m, silt mot botten.		ja		
provgrop	7	0,6	0,4	0	0,15	Skog	silt	Förna 0-0,07 m, stenig silt resten.				
provgrop	8	0,6	0,5	0	0,2	Skog	silt	Förna 0-0,07 m, därefter stenig silt.				
provgrop	9	0,5	0,5	0	0,35	Skog	silt	Förna 0-0,07 m, silt 0,07-0,32 m, därunder lera. I leran finns rikligt med kol.				
provgrop	10	0,4	0,3	0	0,4	Skog	silt	Förna 0-0,08 m, brun humös silt till botten, därefter lera/silt.				
provgrop	11	0,6	0,55	0	0,3	Skog	silt	Förna 0-0,07 m, silt stenig till botten. I silten enstaka kolbitar.				
provgrop	12	0,5	0,45	0	0,25	Skog	silt	Förna 0-0,1 m, därefter stenig silt.		ja		
schakt	1	3	1,2	0,53	0,73	Åker	matjord	Matjord ca 0,25-0,30 m, resten lera.				
schakt	2	7	1,2	0,35	0,75	Åker	matjord	0-0,25 m matjord, 0,25-0,37 m grå lera, 0,37-0,54 m rödbrun lera, 0,54-0,66 m ljus lera. Däremellan tunna varv av sand.				

Enhet typ	Enhet nr	Längd	Bredd	Minsta djup	Största djup	Marks lag	Jordart	Lagerbeskrivning	Kommentar	Fynd	Aläggning	Prov
schakt	3	3	1,2	0,3	0,4	Åker	matjord	Matjord 0-0,30 m, därefter ljus lera.				
schakt	4	5	1,2	0,4	0,45	Åker	matjord	0-0,35 m samma leriga kompakta matjord, därunder snarare silt än lera.				
schakt	5	7	1,2	0,25	0,35	Åker	matjord	Svårt studera lager pga sol. Dock snarlika de i schakt 7 strax ovanför.		ja		
schakt	6	6,5	1,2	0,14	0,2	Åker	matjord	Matjordslagret bortplöjt, ner till ett styvt, ljust, grusigt, siltigt lager.				
schakt	7	11	1,2	0,2	0,4	Åker	matjord	Matjordslagret bortplöjt, ner till ett styvt, ljust, grusigt, siltigt lager. Detta lager mellan 0,10-0,30 m, därefter lera. Plogspår i silten.		ja		
schakt	8	4,5	1,2	0,3	0,6	Åker	matjord	0-0,15 m matjord, 0,15-0,25 m silt uppkastat från diket, 0,25-0,35 m äldre matjordslager, därunder grus, sten och silt.	Denna och de två föregående längst upp i gipen. Övergivna åkermark.			
schakt	9	2,5	1,2	0,25	0,35	Åker	matjord	Matjord 0-0,3 m, därunder styvt ljust lera. I matjorden en del torvinblandning.	Ett blötare parti i åkern.	ja		
schakt	10	7	1,2	0,2	0,3	Åker	matjord	0-0,3 m styvt röd matjord/silt, därunder lera.	En åsrygg mot skogskanten. Matjorden bortplöjd.	ja	ja	ja
schakt	11	2,5	1,2	0,4	0,5	Åker	matjord	0-0,28 m matjord, 0,28-0,35 m mörkbrun sandig silt, 0,35-0,40 m brun lera, 0,40-0,47 grå sandig silt - därunder lera.		ja		

Enhet typ	Enhet nr	Längd	Bredd	Minsta djup	Största djup	Marks lag	Jordart	Lagerbeskrivning	Kommentar	Fynd	Aläggning	Prov
schakt	12	1,1	1,2	0,45	0,6	Åker	matjord	I so: 0-0,25 m matjord, 0,25-0,3 m mörkbrun lera, 0,3-0,34 m grå lera, 0,34-0,5 m gul lera. I nv: 0-0,25 m matjord, 0,25-0,44 m grå sandig lera. I so delen av schaktet börjar 1 m in ett 6,5 m långt lager brun silt. I mitten syns bäckfåran, 3 m bred, ca 3 m från so änden.		ja		
schakt	13	5	1,4	0,3	0,55	Åker	matjord	Matjord 0-0,25 m, brun styv silt, flammigare längre ner, 0,25-0,4 m, därunder ljus sjösand. Spridda rester sand i hela schaktet. Därunder eller istället gul lera.				
schakt	14	3	1,4	0,3	0,35	Åker	matjord	Matjord/lera hela vägen. Lite sandigare högre upp.				
schakt	15	3	1,4	0,3	0,4	Åker	matjord	Matjord 0-0,3 m, därefter blå lera.				
schakt	16	2	1,4	0,1	0,2	Åker	matjord	Matjord/lera. Djupplöjning.		ja		
schakt	17	2,5	1,4	0,2	0,25	Åker	matjord	Matjord/lera. Djupplöjning.				
schakt	18	7,5	1,2	0,02	0,4	Skog	markveg.	Skogshumus, moränblandad sand.				
schakt	19	1,8	1,2	0,4	0,5	Skog	markveg.	0-0,1 m skogshumus, 0,1-0,2 m brun sand, 0,2 m och därunder lera.			ja	ja
schakt	20	1,5	1,2	0,1	0,2	Skog	markveg.	0-0,2 m skogshumus.	Test av förväntad stensträng.			
schakt	21	2,2	1,2	0,23	0,33	Skog	silt	0-0,1 m skogshumus, 0,1-0,33 m lera/silt.	Avsaknad av rikligare humus och sand indikerar att man odlat upp sandlins, se schakt 11 och 12 på åkern.			
schakt	22	3	1,2	0,4	0,3	Skog	silt	0-0,18 m matjord inkl grässvål, 0,18-0,33 m brun sand med stenar, därunder beige moränblandad silt.				

Bilaga 2: Anläggningar

Anl nr	Hemvist	Typ	Längd m	Bredd m	Djup u mark	Form	Avgränsning	Fyllning	Beskrivning	Prov
1	Schakt 10	hård	1,2	1,2	0,25	rund	tydlig	Mörk silt, ljuslerig silt, kolbitar.	En mörk cirkel, ca 20 cm bred, med ett ljusare parti inuti. Spridda kolbitar. Kolprov.	
2	Schakt 10	hård	1,1	0,6	0,3	rund	tydlig	Mörk silt, ljuslerig silt, sot och kolbitar.	En mörk cirkel, ca 20 cm bred, med ett ljusare parti inuti. Ganska mycket kol, i ring. Kolprov. Liknar A1 precis. Skuren av schaktkant.	Vedart och datering.
3	Schakt 10	hård	1,05	0,4	0,2	rund	tydlig	Mörk silt, kolbitar.	En mörk rundel med många små kolbitar spridda. Kolprov. Liknar A1 och A2. Skuren av schaktkant.	
4	Schakt 18	grop	0,6	0,6	0,3	rund	tydlig	Kol, sten, mörkbrun sand.		Vedart och datering.



III. 12. Anläggning 1 i schakt 10.

Bilaga 3: Fynd

Fynd nr	Enhet typ	Enhet nr	Markslag	Material	Typ	Antal	Anmärkning	Beskrivning
1	schakt	5	Åker	Flinta	Avslag	1		Fynd: Flinta, ett större avslag
2	schakt	5	Åker	Flinta	Övrigt slagen	1	Svallad	Fynd: Flinta, en mindre övrig, svallad.
3	schakt	7	Åker	Flinta	Övrigt slagen	1	Ev kärna	Fynd: En övrig flinta, ev något slags kärna.
4	schakt	9	Bete/vall	Flinta	Övrigt slagen	1		Fynd: En liten övrig flinta.
5	schakt	10	Bete/vall	Flinta	Övrigt slagen	1	Patinerad	Fynd: Ett litet vitpatinerat flintavslag.
6	schakt	11	Åker	Flinta	Avslag	2		Fynd: Två avslag.
7	schakt	11	Åker	Flinta	Övrigt slagen	1	Svallad	Fynd: En övrigt slagen, ganska svallad, ev kärna.
8	schakt	12	Bete/vall	Flinta	Avslag	1	Fnasigt	Fynd: Ett litet avslag, fnasigt. I en gammal bäckfåra.
9	schakt	16	Bete/vall	Flinta	Avslag	1	Svallad	Fynd: Ett avslag, lätt svallat.
10	provgrop	2	Impediment	Flinta	Övrigt slagen	1		I de övre lagren kom tegel, glas samt kol. Förutom flintan övrigt slagen
11	provgrop	6	Skog	Flinta	Avslag	1		Ett avslag av flinta.
12	provgrop	12	Skog	Flinta	Avslag	1	Spånteknik	Fynd: Ett avslag, spånteknik.
13	Lösfynd		Skog	Keramik		1		Liten, rundad. Magrad med krossad bergart, max ca 4 mm. Bukbit. Glättad. I bäckfåra.
14	Lösfynd		Skog	Flinta	Avslag	4	1 spånliknande	I bäckfåra.
15	Lösfynd		Skog	Flinta	Övrigt slagen	9	5 svallade, 2 patinerade	I bäckfåra.
16	Lösfynd		Åker	Flinta	Övrigt slagen	1		Lösfynd åkern mot skogskanten, so delen av planområdet

Bilaga 4: Lämningar

Rionr. 0787:1, Herrestad 373

Färdväg

Väg, 99 m lång sträcka, i so-nv riktning. Följer en hägnad på dess no sida mot nv. Passerar i so genom öppningen som bildas mellan denna hägnad och ytterligare en hägnad. Ställvis tydlig vägbank, ibland med synliga stenar. Tydlig i 99 m, men fortsätter troligtvis bort till husgrunderna, Rionr 0787:2 och 3.

Övrig kulturhistorisk lämning.

Rionr. 0787:2, Herrestad 376

Husgrund historisk

Husgrund, 6x5 m stor, intill 0,8 m hög. I mitten en trolig källargrop, 2x2 m stor och 0,4 m djup. I ö är grunden otydlig. Troligt 1800-tals torp. Belägen i sluttning i skog. Oskadat.

Övrig kulturhistorisk lämning.

Rionr. 0787:3, Herrestad 377

Husgrund historisk

Husgrund, 7x3,5 m stor. Bemängd med ris, odlingssten och en kasserad rundbal. Bevuxen med buskar och träd. Troligt fähus tillhörande torplämningen. Belägen på impediment i anslutning till åkerytan.

Övrig kulturhistorisk lämning.

Rionr. 0787:4, Herrestad 378

Gränsmärke

Tre samlingar med löst liggande stenar. 7 stenar i mätpunkten, ö om 6 stenar, s om 5 stenar. Alla stenar mindre än 0,3 m stora. Kan representera tre raserade märken. Skadad. Belägen på bergskrön i skog. Övertorvad.

Övrig kulturhistorisk lämning.

Rionr. 0787:5, Herrestad 379

Fossil åker

Område med odlingssten i form av en sträng i no-sv riktning. Stenar 0,2 m stora i ett till två lager. Mät punkten satt mitt i området. Bevuxen av tät ung granskog. Oskadat. Övertorvad. Trolig "potatisåker".

Övrig kulturhistorisk lämning.

Rionr. 0787:6, Herrestad 380

Gränsmärke

9 stenar, 0,3 m stora, i ett till två lager. Skadad. 7 stenar utrasade åt s. Belägen på sluttande hållmark. Troligt siktmärke då det ligger högt på sluttning.

Övrig kulturhistorisk lämning.

Rionr. 0787:7, Herrestad 381

Brott/täkt

Markfast block med märken efter bredkil på två sidor, 5 på långsidan mot s, och 3 på v sidan. Belägen i vägbanken vid Rionr 0787:1, i sluttning i skog. 2 m långt, 0,5 m högt. Oskadat.

Övrig kulturhistorisk lämning.

Rionr. 0787:8, Herrestad 382

Brott/täkt

Löst liggande block, 1x0,6 m stort och 0,4 m högt, med märken efter bredkil på två sidor, två på ö sidan, och ett på s sidan. Belägen i sluttning i skog. Oskadat.

Övrig kulturhistorisk lämning.

Rionr. 0787:9, Herrestad 383

Brott/täkt

Löst liggande block, klivet i två delar, med fyra märken efter rundkil. Beläget i sluttning i skog. Oskadat.

Övrig kulturhistorisk lämning.

Rionr. 0787:10, Herrestad 372

Hägnadssystem

Område med stenhägnader, ryggade åkrar samt odlingssten, ca 410x20-100 m (nv-so), bredare i n, smalare i s. De nio stenhägnaderna varierar i längd mellan 5 m och 300 m. Beläget i siltig sv-sluttning. Området bevuxet med lövskog, ek och hassel. Troligtvis 1800-tal. Utanför hägnadssystemet finns åt no bergigare och brantare partier, i s och v lägre liggande åkermark.

Övrig kulturhistorisk lämning.

Rlonr. 0787:11, Herrestad 374**Boplatsområde**

Boplats, ca 150x25 m (o-v). Vid utredningen drogs tre schakt i området. I ett framkom en anläggning, en grop, och i ett schakt fynd i form av slagen flinta. Vidare grävdes sex provgropar. I en framkom fynd i form av slagen flinta. Belägen i siltig sv-sluttning samt i anslutning till en bäckfåra. I bäckfåran insamlades slagen flinta samt keramik. Belägen till största del i lövskog med ek och hassel, men även delvis i åkermarken där bäckfåran förut gått. Utanför boplatsområdet åt no en delvis bergig sluttning, och åt sv åkermark.

Fast fornlämning.

Rlonr. 0787:12, Herrestad 384**Boplatsområde**

Boplats, ca 30x20 m (nv-so). Vid utredningen grävdes ett schakt i vilket framkom tre anläggningar i form av hårdar. Vidare framkom fynd i form av slagen flinta. Belägen på en i sv-no riktning löpande låg siltig åsrygg i åkermark nära skogskanten. Utanför boplatsområdet åt no en delvis bergig sluttning bevuxen med lövskog, och i v och s lägre liggande fuktigare åkermark. Anläggningarna troligtvis delvis bortplöjda.

Fast fornlämning.

Rlonr. 0787:13, Herrestad 375**Fyndplats**

I provgrop fynd av slagen flinta. Belägen på en mindre utskjutande hylla i bergssluttningen. Ca 80 m åt ö, och utanför planområdet, ett fint sadelläge vilket utgör ett troligare bolplatsläge.

Bevakningsobjekt.

