

Öjersjö 2:2 m.fl.

Partille socken och kommun

Särskild utredning, Steg 1 och Steg 2



**Öjersjö 2:2 m.fl.
Partille socken och kommun
Särskild utredning, Steg 1 och Steg 2**

Petra Aldén Rudd
Thomas Johansson

**Öjersjö 2:2 m.fl., Partille socken och kommun
Särskild utredning, Steg 1 och Steg 2**

Rapport 2014:20

© Rio Göteborg Natur- och kulturkooperativ 2014

Fastighet: Öjersjö 2:2 m.fl., Partille socken och kommun, Västra Götalands län

Länsstyrelsebeslut dnr Steg 1: 431-36182-2013

Länsstyrelsebeslut dnr Steg 2: 431-21028-2014

Belägenhet i SWEREF 99: Norr 6399063 m, Öst 329050 m

Höjd över havet: 110–150 meter

Beställare: Partille kommun

Projektnummer Steg 1: G1403

Projektnummer Steg 2: G1429

Projektansvarig Steg 1 och 2: Lillemor Olsson Gustafsson

Fältansvarig Steg 1: Petra Aldén Rudd

Fältansvarig Steg 2: Thomas Johansson

Övrig personal Steg 1: Thomas Johansson och Roger Nyqvist

Övrig personal Steg 2: Sara Lyttkens och Jonathan Pye

För personalens meriter hänvisas till Rio Göteborgs hemsida

Fältarbetstid Steg 1: 2014-03-31 - 2014-04-03

Fältarbetstid Steg 2: 2014-09-22 - 2014-09-25

Undersökningsområdets storlek Steg 1: cirka 51 hektar

Undersökningsområdets storlek Steg 2: cirka 10 hektar

Arkiv: Rio Göteborg Natur- och kulturkooperativ

Foton: Där fotograf ej anges är bilder tagna av fältpersonalen

Omslagsbild: Utsnitt ur "Geometrisk charta öfver nerstående hemman", Geometrisk avmätning 1701,

Lantmäteristyrelsens arkiv, Partille socken, Öjersjö nr 1-6.

Orienteringskarta: Framställd av Rio Göteborg Natur- och kulturkooperativ med data från Map Maker, QGIS, FMIS samt Länsstyrelsen i Västra Götaland

Topografisk grundkarta samt plankarta: Tillhandahållen av beställaren

Övriga kartor och situationsplaner: Framställda av Rio Göteborg Natur- och kulturkooperativ

Redigering och layout: Cathrine Andersson Färnström

Tryck: Nordbloms Trycksaker AB, HAMBURGSUND

Sökord: fossil åker, röjningsrösen, hägnad, stenmur, agarhistoria, boplatslägen

Rio Göteborg Natur- och kulturkooperativ

Slakthusgatan 8A

415 02 GÖTEBORG

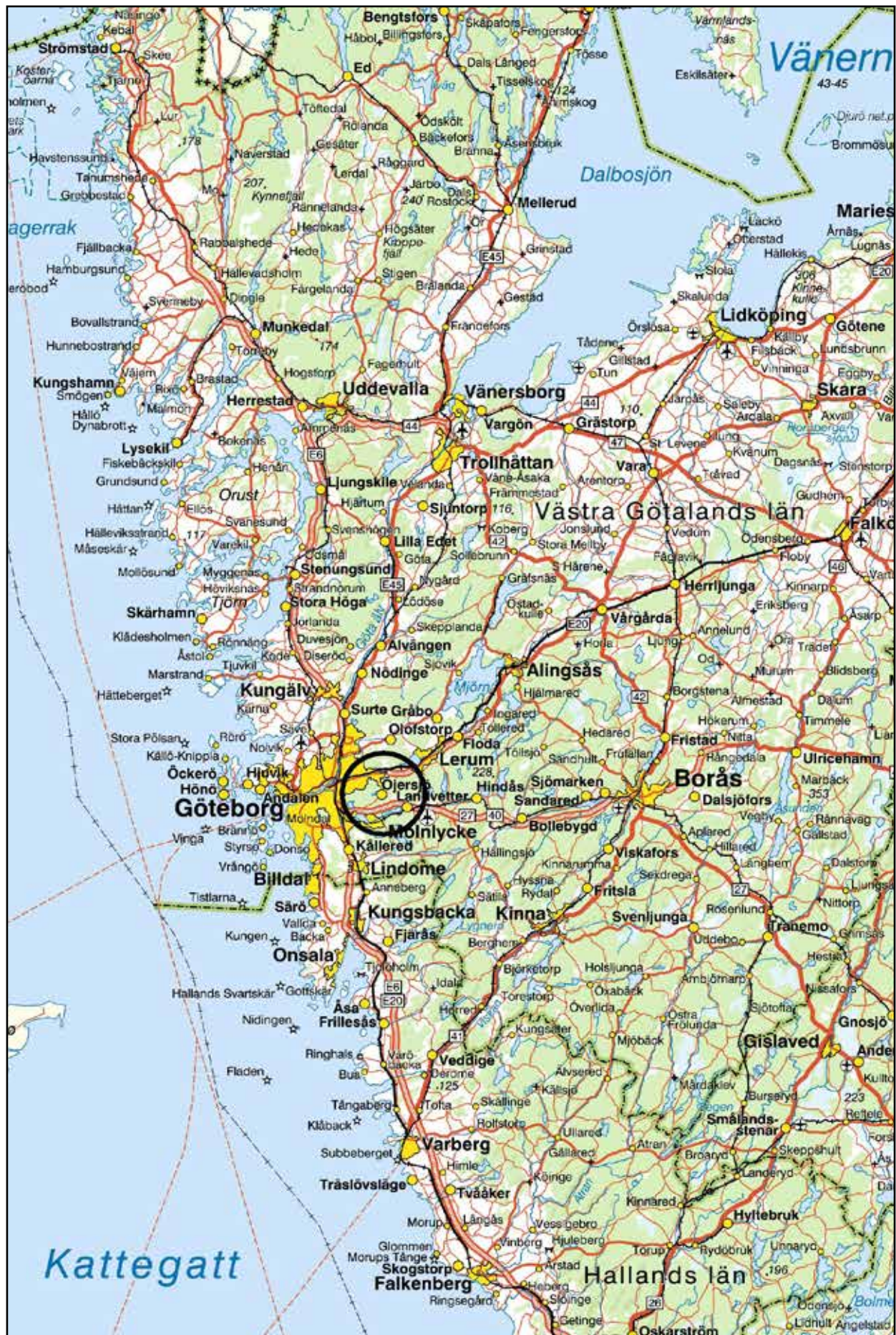
www.riogbg.se

kontakt@riogbg.se

INNEHÅLL

Öjersjö 2:2 m.fl., Partille socken och kommunSärskild utredning, Steg 1	
Sammanfattning.....	5
Utredningsområdet.....	7
Tidigare undersökningar.....	7
Syfte.....	7
Metod.....	7
Kart-ocharkivstudier.....	7
Undersökningsresultat.....	9
Fossilåker.....	10
Hägnadssystem.....	12
Boplatslägen.....	12
Äldre färdväg.....	12
Tolkning.....	13
Antikvarisk bedömning.....	14
Öjersjö 2:2 m.fl., Partille socken och kommunSärskild utredning, Steg 2	
Sammanfattning.....	16
Syfte.....	17
Metod.....	17
Utredningsområdet.....	17
Tidigare undersökningar.....	19
Utredningsresultat.....	20
Tolkning.....	26
Slutsats.....	26
Källor.....	28
Bilagor.....	29

Bilaga 1. Grävnheter Arkeologisk utredning Steg 2, Hägnekreken Gökegården



Figur 1. Översiktskarta med förundersökningsområdet markerat (ring). Skala 1: 500 000.

Öjersjö 2:2 m.fl., Partille socken och kommun

Särskild utredning, Steg 1

Sammanfattning

Rio Göteborg Natur- och kulturkooperativ har på uppdrag av Länsstyrelsen i Västra Götalands län utfört en särskild utredning, Steg 1, i Öjersjö inom Partille socken och kommun.

Utredningen har omfattat en byråmässig genomgång av kart- och arkivmaterial samt en okulär besiktning/inventering i fält, i syftet att ta fram ett planeringsunderlag inför en eventuell fördjupad särskild utredning, Steg 2.

Inför utredningen fanns inga registrerade fornlämningar inom utredningsområdet. Utredningsområdet omfattas idag av Öjersjö 2:2 m. fl. Norr om utredningsområdet ligger Stora Kåsjön. Området utgjordes av skogbevuxen kuperad terräng med mindre ytor som har nyttjats inom jordbruk. Utredningen berörde ett 20-tal fastigheter.

Området Öjersjö är känt i skrift sedan 1500-talet och det berörda området kan sägas vara välhävdat i det äldre kartmaterialet. Här finns ut- och inägomarker för gårdarna Gökegården, Storegården, Mölnlyckegården och Ramsegården vilka är belagda i skrift under 16- och 1700-talet.

Inom det aktuella området har en ny fornlämning registrerats - G1403:1. Denna utgör fossil åker med ett antal röjningsrösen och hägnader samt åkerparceller som ger ett ålderdomligt intryck. Därtill registrerades övrigt kulturhistoriska lämningar i form av ett röjningsröseområde - G1403:2, en fossil åker - G1403:3, en hägnad - G1403:4, ett hägnadssystem – G1403:5 samt ett område med fossil åker – G1403:6. Dessa lämningar är anlagda i historisk till modern tid. Därtill noterades ett antal intressanta förhistoriska boplatsslägen och äldre vägsträckningar.

Rio Göteborg Natur- och kulturkooperativ anser att delar av det område som var föremål för den arkeologiska utredningen Steg 1, bör skyddas i så hög grad som möjligt vid en exploatering. Dessa ytor uppvisar tydliga spår av vår agrarhistoria, och kopplar samman de olika tidsepokerna och människans nyttjande av samma plats under en lång tid.

Vid en fortsatt projektering inom området anser Rio Göteborg Natur- och kulturkooperativ att en fördjupad utredning Steg 2 bör genomföras.

Utredningsområdet

Utredningsområdet är cirka 52 hektar stort och beläget cirka 110–150 meter över havet i Öjersjö, Partille kommun, (figur 1). Området utgörs huvudsakligen av bergiga och/eller skogsklädda områden och igenvuxen odlingsmark. I söder begränsas utredningsområdet av Öjersjövägen och i norr av Kåsjön. Ett antal enfamiljshus ligger inom utredningsområdet. De nordliga delarna av utredningsområdet, ner mot Kåsjön, är idag ett välbesökt friluftsområde.

Inom utredningsområdet fanns inga sedan tidigare kända fornlämningar. Området kring Öjersjö uppvisar inte heller någon nämnvärd närvaro av registrerade fornminnen eller kulturhistoriska lämningar, (figur 2). Närmaste i Riksantikvarieämbetets fornminnesregister registrerade lämningarna finns cirka 850 meter öster om utredningsområdet och utgörs av Partille 65 (hägnad). Vidare hittas i området, Partille 61:1 (sentida gravplats) cirka 1000 meter åt sydväst, Landvetter 57:1 (gränsmärke mellan Partille och Landvetter socknar) cirka 1000 meter åt öster, Partille 57:1 (fyndplats för en flintdolk och fragment av en skafthålsyxa) cirka 2000 meter åt sydväst samt Partille 11:1 (stensättning), Partille 11:2 och Partille 62:1 (fornlämningsliknande bildningar) cirka 2000 meter åt öster. Vid Landvetter samhälle, cirka 2000 meter söderut, finns ansamlingar av registrerade fornlämningar varav Landvetter 71:1 (fossil åker), Landvetter 72:1 (fyndplats för tunnackig stenysa), Landvetter 148 (boplats) och Landvetter 149 (gravfält) är belägna närmast utredningsområdet (FMIS 2018).

Tidigare undersökningar

Inom utredningsområdet har inga tidigare arkeologiska undersökningar genomförts.

Syfte

Det aktuella projektet utgjordes i detta skede av en särskild utredning Steg 1. Denna syftade i första hand till att utgöra en byråmässig genomgång av befintligt arkivmaterial över området, samt en okulär besiktning/inventering av det aktuella planområdet. En övergripande bedömning av verksamhetens påverkan på kulturlandskapet har genomförts. Resultatet av denna har resulterat i ett planeringsunderlag inför en eventuell fördjupande utredning Steg 2. Målgrupper för undersökningen var i första hand företagare, Länsstyrelsen, andra myndigheter samt undersökare.

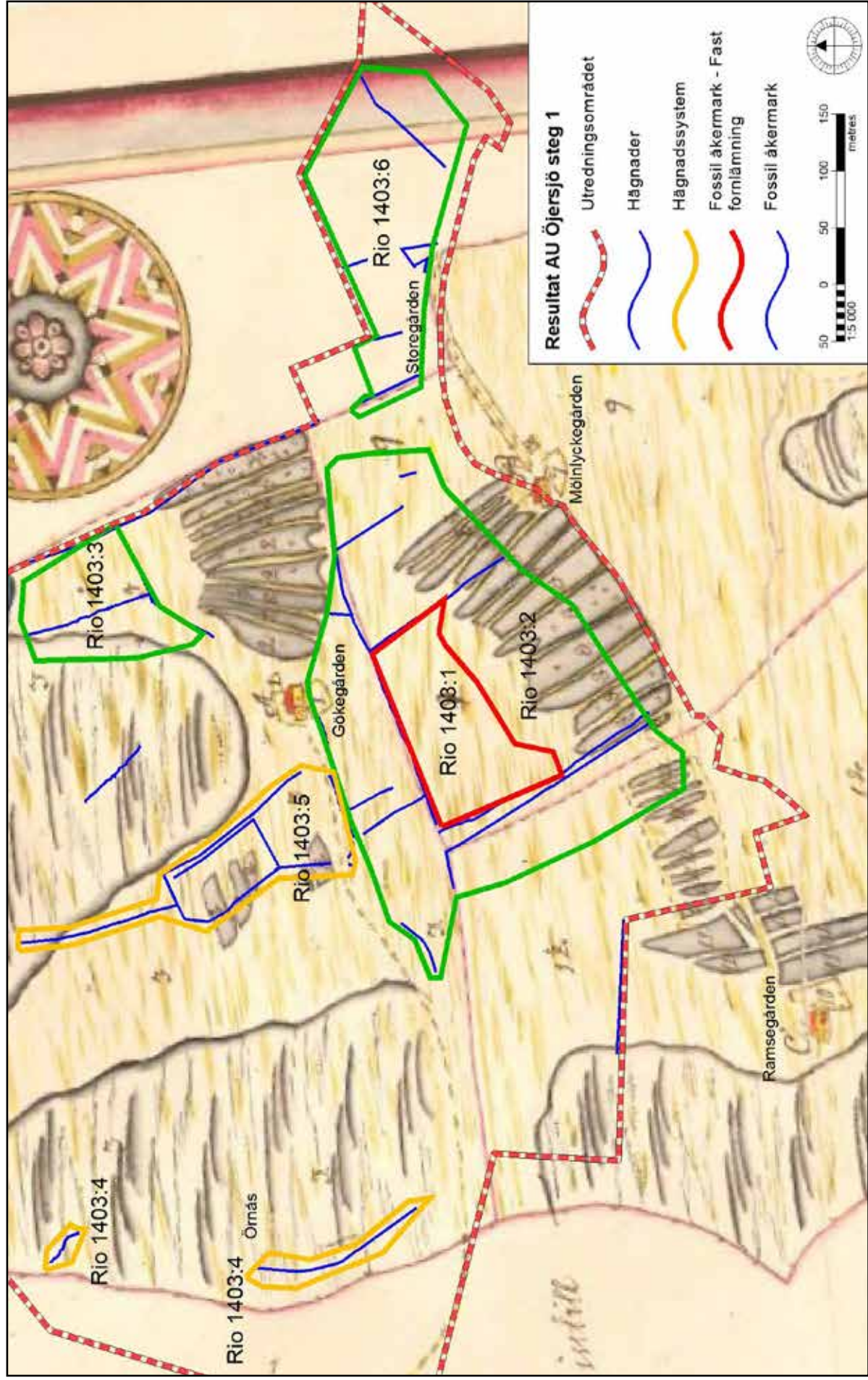
Metod

Inledningsvis användes digitala arkiv och karttjänster för att öka förståelsen för kulturlandskapets framväxt i området. Äldre kartmaterial rektifierades och har studerats av arkeolog Roger Nyqvist. Därefter genomfördes en okulär besiktning av utredningsområdet. Här inriktades inventeringen på att identifiera lämpliga boplatsslägen eller gravområden.

Samtliga iakttagna arkeologiska lämningar har mätts in med RTK-GPS. Fornlämningar, övriga kulturhistoriska lämningar och potentiella boplatsslägen har markerats på karta samt översiktligt dokumenterats med fotografi och beskrivning.

Kart- och arkivstudier

Utredningsområdet berör ett 20-tal fastigheter till delar eller i sin helhet. Dessa fastigheterna är Öjersjö 2:2, 2:3, 2:4, 2:5, 2:7, 2:16, 2:17, 2:18, 2:19, 2:20, 2:21, 2:22, 2:23, 2:24, 2:25, 4:4, 4:17, 4:136, 6:497, 6:637 och 6:659. Det äldre kartmaterialet består av de inskannade dokument som finns tillgängliga på Lantmäteristyrelsens digitala arkiv och som finns att se på lantmäteriets hemsida (Lantmäteriet). Dessa består av kartmaterial, register och beskrivningar av förhållande rörande bland annat markslag, odlingsytor, ägandeförhållanden och söndringar av fastigheter. Kart- och arkivstudien har gjorts av arkeolog Roger Nykvist.



Figur 3: Rektifierat utsnitt ur 1701 års karta "Geometrisk charta öfver nerstående hemman" med utredningsresultaten redovisat. Skala 1:5 000

De inom utredningsområdet berörda fastigheterna finns väl belagt i de äldre digitaliserade källmaterialet och dessa eller de gårdsnamn som finns omnämnda i det äldre arkivmaterialet är Öjersjö, Gökegården, Storegården, Ramsegården och Mölnlyckegården, (se omslagsbild samt figur 3). Allmänt om markernas beskaffenhet inom utredningsområdet kan det noteras att markslagen, framför allt i äldre tider, brukades som betesmark för att under 16–1700-tal få flera ytor som brukades som åkrar. Ingen tydlig indikation på torpbebyggelse finns inom området.

Öjersjö omnämns första gången 1530, då som Öjarsryd, och i materialet från 1700-talets början består samhället av 8 enheter (Palm, David och Lindroth, Hjalmar 1921, Mats Wahlberg (red.) 2003). Namnet tros komma från personnamnet Öjar samt röjning. Under 1500-talet är gårdsnamnet kopplat till sjön, som då kallades Öjersjö vilket har fortsatt att leva kvar till ortnamnet nutid.

Gökegården återfinns i materialet från 1683 där det anges att Lars Gök sedan 1680 bor på detta hemman (Palm, David och Lindroth, Hjalmar 1921). Troligen har gården då erhållit sitt namn, men det anges inte vad bostället heter 1680. Inom utredningsområdet är gårdens utägor belägna. Det omtalas en smedja (Smedjegården) på gården och även förekomst av en kvarn. Vidare beskrivs det att gården skall ha haft sin boskap på Kåsjöås, då en spång skall ha förbundit båda sidorna om sundet mellan Stora och Lilla Kåsjön. Gökegårdens enhet Örnås etableras vid 1960-talets början. Namnet kommer från 1873 års laga skifte och kan vara en benämning på ouppodlad mark (Lantmäteriet 1973, 1890–1897, 1874, 1869, 1860, 1859, 1733a, 1701a, 1701b, 1701c).

Storegården tolkas i äldre arkivmaterialet som den äldsta enheten i byn, tillika det enda frälset (Palm, David och Lindroth, Hjalmar 1921). Bland annat ska friherre Gabriel Oxenstierna ha varit gårdens ägare under en del av 1600-talets första hälft. Gården återfinns i arkivmaterial från 1638 men där är namnet på gården inte uppgivet. I direkt anslutning till utredningsområdet i öster uppges Kvarnfall i Tåbäcken ha legat, vilken kallas kvarnfallsbäcken efter resterna av byggnaderna. Inom ytan för Storegården finns omnämnt vid 1800-talets mitt ett torp, Brasebacken. Enligt ortnamnsboken bedömer man att det, i nyare tid, skall ha funnits en smed inom Storegårdens ägor men det finns inget spår av en sådan i kartmaterialet. Flera våtmarker återfinns i närheten av Storegården, men inga naturnamn indikerar att man nyttjat en lokal järnförekomst. Inom området finns mossområden samt några mindre bäckar (Lantmäteriet 1973, 1890–1897, 1871, 1869, 1860, 1859, 1733a, 1701a, 1701b, 1701c).

Mölnlyckegården omnämns första gången 1619, då hemmanet såldes. 1629 förmedlas delar av ägorna (Palm, David och Lindroth, Hjalmar 1921). 1694 uppges ägaren vara Lars Gök, som vid samma tid även äger Gökegården. Gården låg då öde. Gården annonserades ut 1772, med tillhörande pepparotsplantering, torvmosse med mera. Namnet tolkas som härröra från inflyttade personer från Mölnlycke. Enligt uppgift ska Tjolöholms ägare Dickson upplåtit gården till anställda som jägareboställe (Lantmäteriet 1973, 1890–1897, 1877, 1869, 1867a, 1867b, 1862, 1863, 1860, 1859, 1733a, 1733b, 1733c, 1701a, 1701b, 1701c).

Ramsegården omnämns i arkivmaterialet första gången 1698 och ägaren uppges då vara Nicolaus Ramizius (Palm, David och Lindroth, Hjalmar 1921). Gården hade, enligt uppgift varit uppodlad sedan 1669 och ägdes då av en lektor vid Göteborgs gymnasium. Gården ska ha gått i arv 1691, men marken låg då i träda. Vid beskrivningen av ägorna 1698 var både åkern och ängen i dåligt skick och ägorna sades vara ljungbevuxna. Samma år upptogs gården på nytt med två års skattefrihet. 1825 fanns två brukare vid gården. Idag har Ramsgården delats i fyra delar (Lantmäteriet 1973, 1890–1897, 1895, 1877, 1874, 1869, 1860, 1859, 1743a, 1743b, 1733a, 1701a, 1701b, 1701c).

Utöver det torp som omnämns som liggande på Storegårdens mark finns det inom området inga torp registrerade i det skriftliga materialet.

Undersökningsresultat

Fältarbetet utfördes i mars-april 2014 under bra väderförhållanden och resulterade i att sex om-

råden som bedöms ha kulturvärden av intresse noterades, G1403:1–6. Av dessa bedömdes ett område utgöra fast fornlämning G1403:1. Utöver dessa finns flera miljöer som behöver hänsyn vid en eventuell exploatering, för att komma till sin historiska och visuella rätt.

Resultatet från utredningen framgår av figur 3 och 4 och presenteras tematiskt i nedanstående text.

Fossil åker

Flera ytor som inventerades vid utredningens etapp 1 bär spår av äldre tiders bruk av marken. Inom området för G1403:1, finns, förutom bland annat röjningsrösen, spår av de vallar som uppstår när marken röjs på sten genom att slänga dem åt sidan, längs åkerns riktning. Denna metod tolkas som mycket ålderdomlig och kan dateras till järnålder-medeltid.

Ytan G1403:3 utgörs av tre parallella åkerparceller som löper i dalgångens riktning, ner mot sjön. Den västligaste har en tydlig terrassering, med stengärdsgård mot öster. Åkern kallades enligt muntlig uppgift Löcken, under 1800-talets senare hälft och 1900-talets början (figur 5). Parcellerna har tydlig "J-form" och svänger av mot väster i sitt avslut. I den mellersta parcellen ligger idag den gångstig som används ner mot sjön.

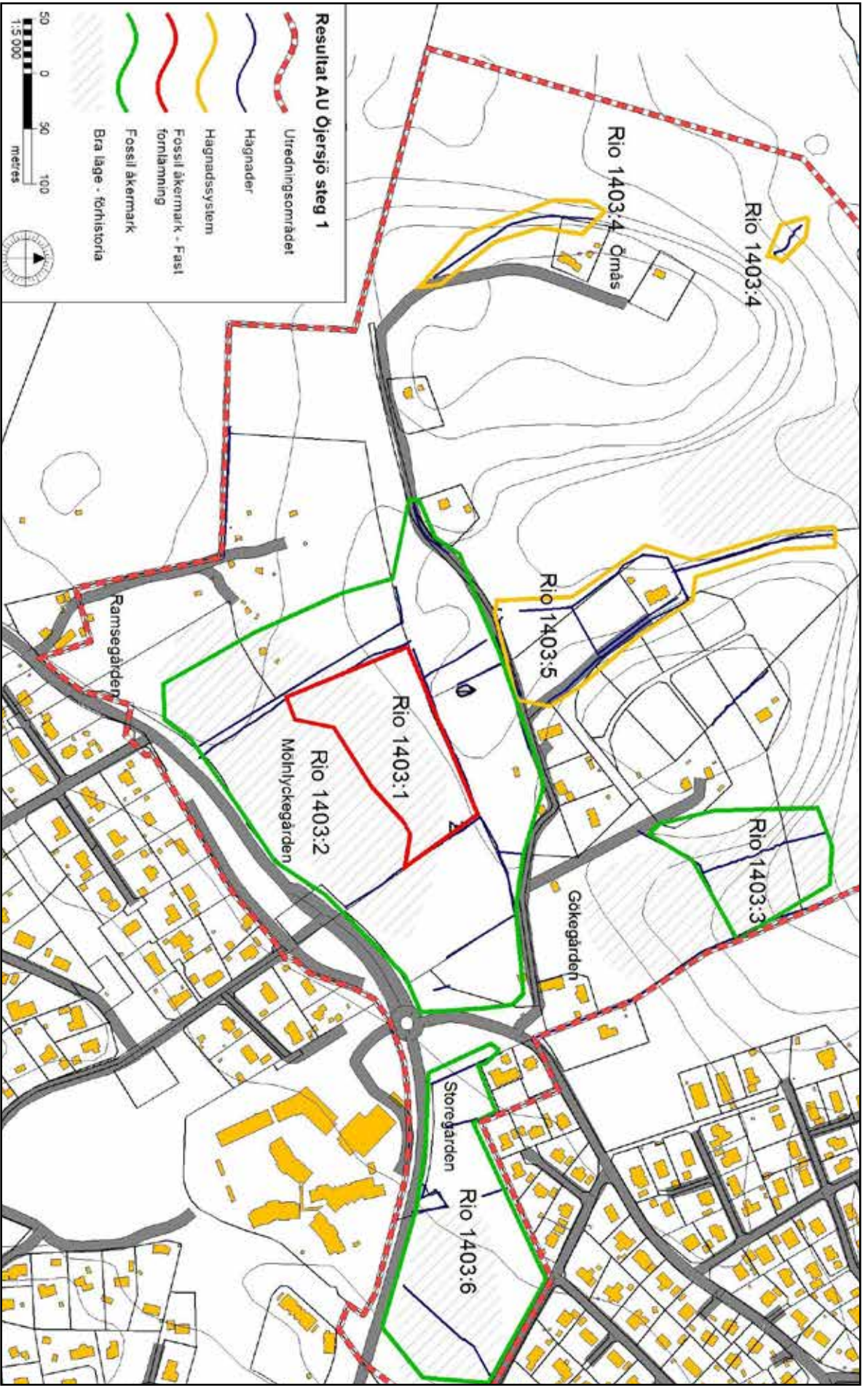
Inom samtliga av de ytor som ringats in som fornlämningar och övriga kulturhistoriska lämningar i utredningsområdets södra del, G1403:1–3 och 6, finns äldre röjningsrösen. Flertalet av dem är flacka, övertorvade och bevuxna med träd och sly (figur 6). Vid de ytor som i modern tid brukats som jordbruksmark används rösena aktivt och moderna inslag av röjda föremål, så som exempelvis betong återfanns i ett av dem. Vid utredningens Steg 1 bedömdes flertalet av rösena vara avsatta runt 1800-talets mitt.



Figur 5: Fossil åker med terrassering vid Löcken.



Figur 6: Exempel på röjningsröse från området.



Figur 4: Resultat från utredning Steg 1. Skala 1:5 000

Hägnadssystem

Inom hela området, men företrädesvis i den södra delen, återfinns stora, fina hägnadssystem i form av stengärdsgårdar (figur 7 och figur 8). Inom den norra delen ligger de oftast i aktiv fastighetsgräns och det framgår tydligt att många av dem har en betydelse för visuell avgränsning än idag. Områdets södra del präglas i dag i större omfattning av jordbruk. Hägnadssystemen är mer omfattande och ligger tillsynes inte i aktiva fastighetsgränser. Centralt i den södra delen löper två gårdsgårdar parallellt, med cirka 15 meter mellan sig, som vid en oskiftad teg, G1403:4–5.

Boplatslägen

Inom utredningsområdet identifierades fyra lägen som bedömdes vara lämpliga för boplatser under förhistorien. Bedömningen av dessa är i stort baserad på det topologiska läget samt områdets fornlämningsbild. De utpekade ytorna föreslås ingå i kommande utredning Steg 2. Dessa lägen är markerade med skraffering i figur 4.

Äldre färdväg

Genom utredningsområdet löper en väg, som både i kartmaterialet och sett till hur stengärdsgårdar, åkerlappar osv förhåller sig till den ger intryck av att vara mycket ålderdomlig. Vägen finns med på 1701 års karta. Idag slutar vägen vid de fastigheter som ligger längst in i utredningsområdets västligaste del vid "Örnås". Vägdragningen finns dock kvar, men löper vidare in i skogen som en bruksväg. Här är vägen delvis förstärkt med natursten. Vägen brukas i dag av de boende som väg till och från de bebyggda fastigheterna i området.



Figur 7: Gärdesgård öster om Ramsegården, ett exempel på hur välhållna dessa kan vara i området.



Figur 8: Detaljbild på hur gärdesgårdarna i området kan se ut.



Figur 9: Damm inom röjningsröseområdet.

Tolkning

Utredningsområdet är välhävdat i det historiska källmaterialet sedan 1500-talet i form av redogörelser över markägandet. Det historiska kartmaterialet bygger vidare på en bild av att området har varit välhävdat. Utredningen i fält kan sägas bekräfta denna bild.

G1403:1

Område med fossil åkermark

Ytan är cirka 1 500 m² stor och utgörs av ett område med fossil åkermark. Lämningarna indikerar ett huvudsakligt nyttjande vid 1800-talets mitt. Den yta som ringats in som fornlämning bär spår av en äldre brukandefas, med lämningar i form av fossil åker med vall och röjningsrösen vilket skulle kunna tyda på en anläggningstid vid medeltid.

G1403:2

Röjningsröseområde

Röjningsröseområde, cirka 8 800 m² stort, med i huvudsak typiska lämningar för 1800-talets mitt. I områdets östligaste del finns en vall som är spår av äldre agrar verksamhet. En terrassering finns i norr, mot yta som ej röjts. Platsen omgärdas av kraftiga, täta och relativt höga stenhägnader. Inom området finns två hägnader som löper parallellt, med cirka 15 meters mellanrum. Denna skulle kunna utgöra en äldre färdväg/fägata. Den norra delen av området utgörs av en dikad yta, med en brunn/källa. Brunnen är cirka 1,5 meter i diameter och har en stenklädd väggkonstruktion. En damm finns cirka 15 meter nordöst om brunnen, figur 9.

G1403:3

Fossil åker med terrassering

Lämningen är cirka 1 200 m² och består av tre åkrar parallellt med varandra med tydlig "J-form" i dess avslut. Ytan är tydligt terrasserad mot öster.

G1403:4

Hägnad

Hägnaden täcker en yta av cirka 340 m² och används som terrassering mot väster. Den är 0,5 meter hög, 0,5 meter bred med sten lagd i två till tre lager. Den följer bergsformationen och löper delvis i aktiv fastighetsgräns.

G1403:5

Hägnadssystem

Utgör ett cirka 1 600 m² stort område bestående av stenmurar som är belägna i aktiva fastighetsgränser. Stenmurarna är lagda i två till tre lager, cirka 1 meter höga och 1 meter breda. Större block har också använts. Stenmurarna är tätt lagda och välskötta.

G1403:6

Område med fossil åker

Lämningen täcker en yta om cirka 2 500 m² och består av stenmurar som är lagda i tre till fyra lager sten, cirka 1 meter höga och cirka 0,5–1 meter breda. Stenarna i murarna är vällagda och delvis skalmurade. I systemet finns även röjningsrösen vilka ger en indikation på huvudsakligt uppförande vid 1800-talet mitt.

Antikvarisk bedömning

G1403:1

Platsen utgörs av en fossil åkermark av äldre karaktär, troligtvis medeltida. Denna registreras som en ny fornlämning.

G1403:2

Platsen utgörs av ett röjningsröseområde från historisk tid och registreras som en ny övrigt kulturhistorisk lämning.

G1403:3

Platsen utgör en fossil åker med terrassering härrörande från historisk tid. Den registreras som en ny övrigt kulturhistorisk lämning.

G1403:4

Platsen utgör hägnad härrörande från historisk tid. Den registreras som en ny övrigt kulturhistorisk lämning.

G1403:5

Platsen utgör ett hägnadssystem härrörande från historisk tid. Den registreras som en ny övrigt kulturhistorisk lämning.

G1403:6

Platsen utgör ett område med fossil åker härrörande från historisk tid. Den registreras som en ny övrigt kulturhistorisk lämning.

Rio Göteborg Natur- och kulturkooperativ anser att delar av det område som var föremål för den arkeologiska utredningen Steg 1, bör skyddas i så hög grad som möjligt vid en exploatering. Dessa ytor uppvisar tydliga spår av vår agrarhistoria, och kopplar samman de olika tidsepokerna och människans nyttjande av samma plats under en lång tid.

Vid en fortsatt projektering inom området anser Rio Göteborg Natur- och kulturkooperativ att en fördjupad utredning Steg 2 bör genomföras vari utpekade ytor med möjliga förhistoriska boplatsslägen undersöks närmre.

Fornlämningar är skyddade enligt 2 kap i kulturmiljölagen (KML) och genom miljöbalkens

generella hänsynsregler, där stor vikt läggs vid hänsyn till kulturlämningar och kulturmiljöer. Ansökan om ingrepp i lämningar lämnas till Länsstyrelsen. För fornlämningar gäller att de förutom själva lämningen även omges av ett så kallat fornlämningsområde. Fornlämningsområdet utgörs av ett så stort område på marken som behövs för att bevara fornlämningen och ge den tillräckligt utrymme med hänsyn till dess art och betydelse. Ansökan om ingrepp i lämningar lämnas till Länsstyrelsen.

Öjersjö 2:2 m.fl., Partille socken och kommun

Särskild utredning, Steg 2

Sammanfattning

Rio Göteborg Natur- och kulturkooperativ har på uppdrag av Länsstyrelsen i Västra Götalands län utfört en särskild utredning, Steg 2 i Öjersjö i Partille socken, Partille kommun.

Projektets syfte var att komplettera utredningens Steg 1 med en enkel utredning i fält av det aktuella planområdet som i detta fall omfattar fyra delområden med övrigt kulturhistoriska lämningar: G1429:1, G1403:2, G1403:3 och G1403:6. Dessa ytor har, förutom de bedömningar som gjorts i utredning Steg 1, även pekats ut som intressanta ur ett förhistoriskt/historiskt perspektiv och har nu undersökts inom utredning Steg 2. Inom utredningen grävdes totalt 38 schakt med grävmaskin och 9 provgropar för hand på de utpekade ytorna. Utredningsresultatet gav att tre av ytorna, G1403:2, G1403:3 och G1403:6, har använts i agrar verksamhet under senare delen av 1800-talet fram i modern tid. Inga medeltida eller förhistoriska element kunde konstateras. Dock påträffades bland annat diken, stolphål och gropar som alla kunde knytas till historiskt markbruk. Även de fynd som påträffades placerade ytorna inom historisk tid. Vid undersökningen av yta G1429:1 hittades inget av antikvariskt värde. Efter fältarbetets slut kan man konstatera att inga nya fornlämningar har hittats inom denna utredning. För de kulturhistoriska lämningarna kvarstår de bedömningar som redovisas i utredning Steg 1.

Ett område med fossil åker har under utredningen Steg 1 bedömts som fornlämning och har givits internummer G1401:1 i väntan på nummertilldelning från Riksantikvarieämbetet. Denna fornlämning berördes inte av undersökningen.

Syfte

Projektets syfte är att komplettera utredningens Steg 1 med en enkel utredning i fält av utpekade ytor inom det aktuella planområdet i Öjersjö. Projektet skall lyfta fram kulturmiljöer inför detaljplan för bostäder och utredningens resultat skall ligga till grund för vidare planerings- och beslutsunderlag. Vid utredningens slut ska alla lämningar inom utredningsområdet vara kända och bedömda avseende fornlämningsstatus. Målgrupper för utredningen är i första hand beställare, företagare, Länsstyrelsen, andra myndigheter samt undersökare.

Metod

Undersökningarna genomfördes medelst sökschaktning med grävmaskin samt genom provgropsgrävning för hand. Där det var möjligt grävdes schakt med dubbla skopbredder för att säkra platsernas belägenhet. Stenhägnader och röjningsrösen sparades. Inga fynd av större vetenskapligt intresse noterades utan påträffade fynd noterades och återdeponerades i respektive grävning. Samtliga iakttagna lämningar och schakt mättes in med RTK-GPS, samt dokumenteras med beskrivning och i vissa fall där det var relevant med digitalt fotografi.

Utredningsområdet

De områden som är berörda i denna utredning är alla belägna i västra delen av Öjersjö, Partille socken, Partille kommun i Västra Götalands län. Öjersjö är beläget i kommunens södra del och gränsar mot Härryda kommun i söder. Utredningen innefattar fyra utpekade ytor om totalt cirka 100 000 kvadratmeter. Dessa ytor ligger mellan sjön Stora Kåsjön och vägen Brase Ramsegård (Öjesjövägen) som löper i NÖ-SV riktning mellan Öjersjö samhälle och Mölnlyckemotet. Utredningsytorna har markerats som intressanta för vidare undersökning i Steg 1 av detta projekt inom namngivna lämningar: G1429:1, G1403:2, G1403:3 och G1403:6 (figur 1).

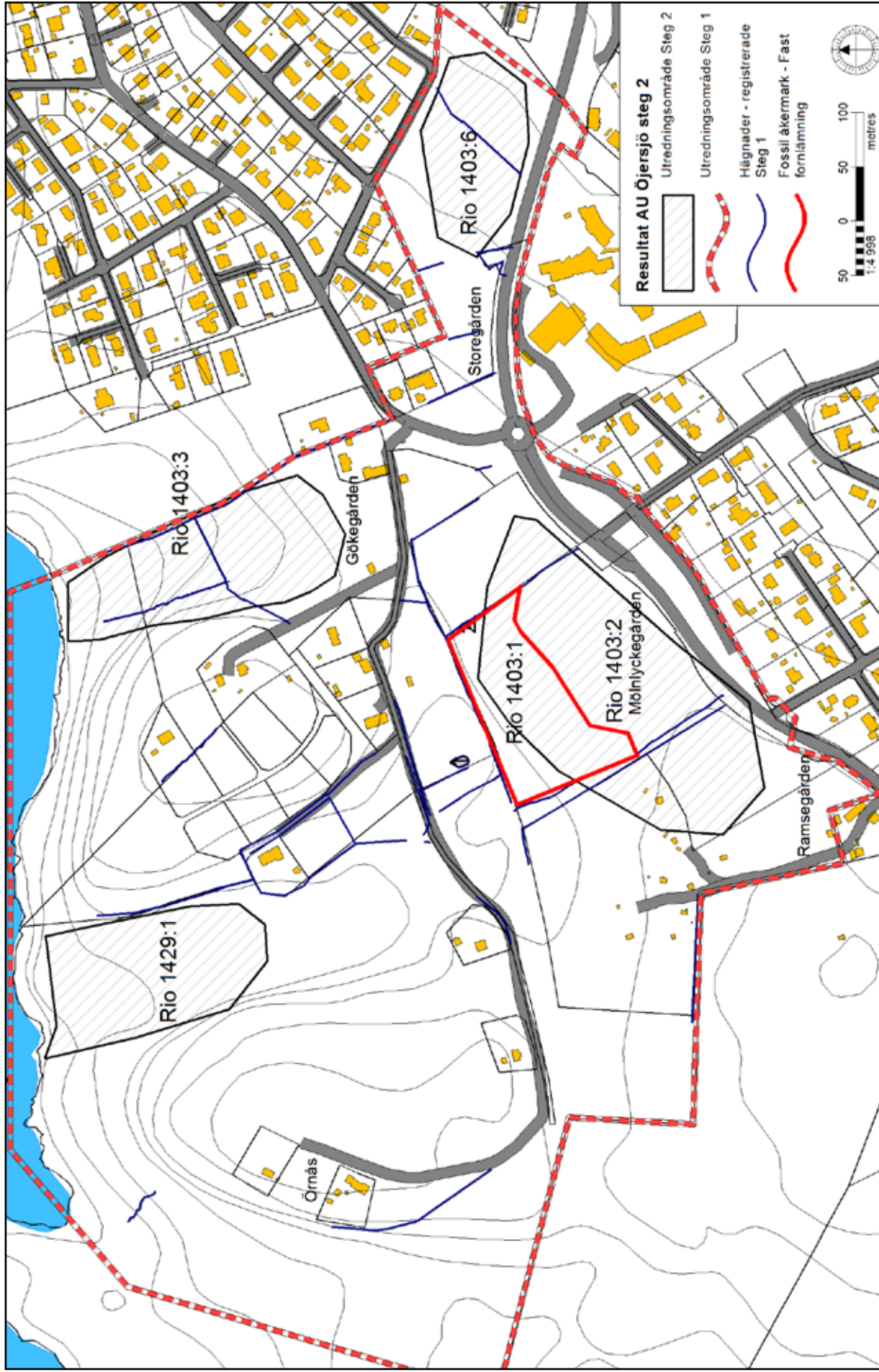
Området söder om Stora Kåsjön utgörs huvudsakligen av bergiga eller skogklädda områden och odlingsmark i olika stadier av igenväxning. Ett antal enfamiljshus ligger i närhet av delar av utredningsområdet. Söder- och österut finns villaområden som utgör Öjersjö samhälle. Området vari utredningsytorna är belägna kan sägas utgöra rekreationsområde för de närboende. De fyra ytorna utgörs av:

G1429:1 utgör ett område med fossil åkermark. Ytan som utredning Steg 2 gäller är cirka 20 050 kvadratmeter stor till ytan och består av en skogs- och slybeväxt dalgång med en mindre bäck som rinner ut i Stora Kåsjön. Sjön är belägen alldeles norr om ytan.

G1403:2 utgör ett röjningsröseområde. Ytan som utredning Steg 2 gäller är cirka 43 900 kvadratmeter stort och består i väster och öster av gles skog med snår- och slyväxtligt. I mittdelen av området finns en större ängsmark som är inhägnad med stengärdsgårdar. Ytan gränsar i norr till fornlämningen G1403:1 - ett område med fossil åkermark. I söder avgränsas ytan av landsvägen som löper mellan Öjersjö och Mölnlycke i väster. Ytan som berörs i denna utredning är belägen i områdets södra halva i ängsmark och gles skog.

G1403:3 utgör en miljö med fossil åker. Ytan som utredning Steg 2 gäller som är cirka 22 650 kvadratmeter stor och består av en mot norr sluttande ängsmark som övergår i en gles löv- och barrträdsskog. Norra delen av ytan angränsar till Stora Kåsjöns strand. Skogsytan har tidigare varit odlad vilket anas i terrassliknande formationer i västra delen av ytan. Genom södra delen, där ängen övergår i skog rinner en liten bäck i öst-västlig riktning. Längs med bäcken löper en utrasad stengärdsgård. Platsen bedömdes under Steg 1 av utredningen ha potential som förhistoriskt/historiskt boplatsområde.

G1403:6 utgör ett hägnadssystem. Ytan som utredning Steg 2 gäller är cirka 13 650 kvadratmeter stor och består i väster av en öppen ängsyta och i öster av en tät löv- och barrskogsbevuxen yta. I



Figur 1. De fyra utredningsområdena med omgivningar samt resultat av utredning Steg 2. Skala 1:5 000

söder löper landsvägen mellan Öjersjö och Mölnlycke och i norr finns ett villaområde tillhörande samhället Öjersjö. Platsen bedömdes under Steg 1 av utredningen ha potential som förhistoriskt/historiskt boplatsoområde.

Tidigare undersökningar

Utredning Steg 1 genomfördes under våren 2014 av personal från Rio Göteborg Natur- och kulturkooperativ. Innan den utredningen har inga arkeologiska undersökningar tidigare genomförts i området. Inom Steg 1 granskades digitala arkiv och karttjänster för att öka förståelsen för kulturlandskapets framväxt i området. Äldre kartmaterial rektifierades och studerades. Öjersjö omnämns första gången 1530, då som Öjarsryd och namnet är kopplat till Stora Kåsjön, som då kallades Öjersjö. Flera äldre gårdslägen kunde identifieras i kartmaterialet. De fastigheter, eller gårdsnamn som finns omnämnda i det äldre arkivmaterialet är Öjersjö, Gökegården, Storegården, Ramsegården och Mölnlyckegården. Gårdsnamnen är de som är i bruk än idag. För mer utförlig information om dessa se rapport för Steg 1 av detta projekt som finns som en första del i denna samrapporterade trycksak.

Därefter genomfördes en okulär fältinventering av utredningsområdet. Fokus låg bland annat på att identifiera lämpliga boplatslägen eller gravområden från förhistorisk tid. Det var vid denna besiktning som de nu aktuella ytorna noterades.

G1429:1

Under utredningen Steg 1 noterades att ytan utgörs av ett område med äldre åkermark. Lämningarna indikerar huvudsaklig nyttjande vid 1800-talet. Den yta som ringats in som fornlämning bär spår av en äldre brukandefas, med lämningar i form av fossil åker med vall vilket skulle kunna tyda på en anläggningstid vid sen järnålder-medeltid. Ytan kan även vara intressant som boplatssläge. Platsen kan ligga på marker hörande till Gökegårdens enhet Örnås. Namnet kommer från 1873 års laga skifte och kan vara en benämning på ouppodlad mark som förvanskas i det nutida namngivningskedet.

G1403:2

Utgörs av ett röjningsröseområde med i huvudsak typiska lämningar för 1800-talets mitt. Centralt i den södra delen löper gårdsgårdar parallellt, med cirka 15 meters mellanrum vilket ger känslan av en oskiftad teg. Platsen bedömdes under Steg 1 av utredningen som intressant då den gränsar till G1403:1 som utgör en fast fornlämning i form av en fossil åkermark med ett röjningsröseområde med stenhägnader. Den ytan bär spår av en äldre brukandefas, med lämningar i form av fossil åker med vall vilket kan tyda på en anläggningstid vid sen järnålder-medeltid. Båda dessa ytor (G1403:2 och G1403:1) ligger inom Mölnlyckegårdens marker. Gården omnämns första gången 1697, den är då noterad som öde och gårdens tillblivelse är således äldre än detta årtal. 1772 är gården till försäljning med tillhörande pepparrotsplantering, torvmosse med mera. Enligt boende i trakten ska familjen Dickson ha upplåtit gården som boställe till anställda vid Tjolöholm under 1800-talet. Platsen ansågs även lämplig som förhistoriskt boplatssläge.

G1403:3

Platsen bedömdes under Steg 1 av utredningen som intressant med sitt läge med en plåtå i söder och en sjönära dalgång i norr. Stenhägnader och igenvuxna åkerparceller gör platsen intressant även ur en kulturhistorisk synvinkel. Ytan är till viss del terrasserad. Platsen ligger på ägor hörande till Gökegården som återfinns i materialet från 1683 där det anges att Lars Gök redan 1680 bor på detta hemman. På gården skall det ha funnits en smedja och markerna vid sjön skall ha utgjort betesmark för nötboskap.



Figur 2: Provgropsgrävning inom bedömt förhistoriskt boplatssläge G1429:1. Foto mot nordväst.

G1403:6

Platsen bedömdes under utredningen Steg 1. Efter samråd med Länsstyrelsen i Västra Götalands län beslutades att även detta område skulle inkluderas i utredningen Steg 2. Inom ytan finns hägnadssystem med välbyggda stenmurar samt röjningsrösen vilket indikerar en etablering vid 1800-talet mitt. Undersökningsytan ligger inom Storegårdens marker. Namnet kan tolkas som den äldsta enheten i byn, tillika det enda frälset. Gården återfinns i kartmaterialet från 1638 men där är namnet på gården inte uppgivet. Inom gårdens marker skall det ha funnits en smedja och under 1800-talet även torpbebyggelse.

Utredningsresultat

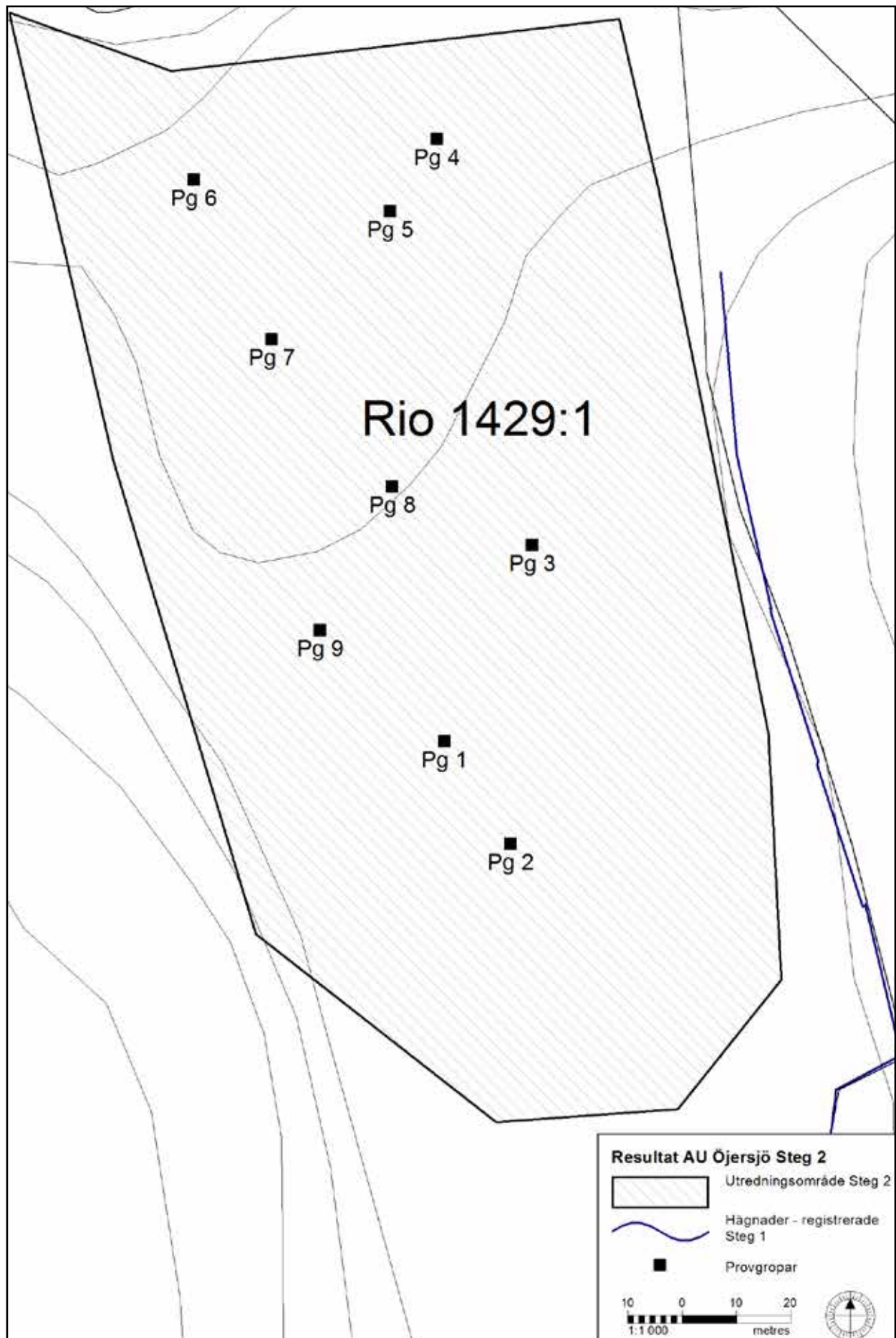
Fältarbetet utfördes i slutet av september år 2014 under bra väderförhållanden. Totalt grävdes 39 schakt och 9 provgropar fördelat på de aktuella utredningsytorna, se bilaga 1. Tidvis var vegetationen tät och flera ytor kunde inte undersökas. Likaså fanns vattenpåverkade områden som inte kunde undersökas.

G1429:1

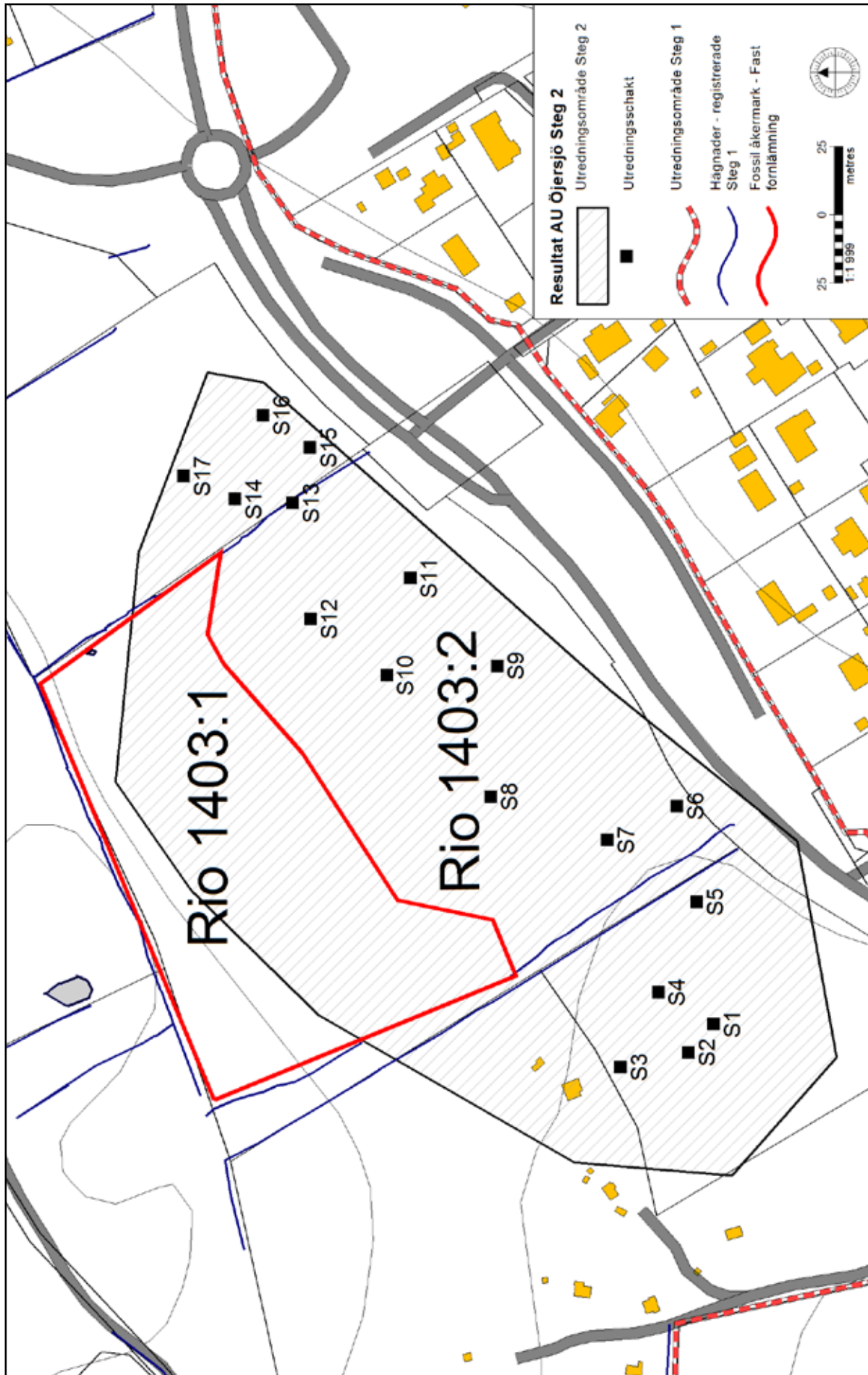
Utredningsområdet visade sig vara oåtkomligt med grävmaskin på grund av topografin, växtligheten samt hydrologin kring området. Undersökningen genomfördes därför genom grävning av 9 provgropar (PG1-9) (figur 2 och figur 3). De ytor som var torra och i någorlunda givande lägen valdes ut för undersökning. Detta gällde framförallt höjdparter med närhet till Stora Kåsjön i norr. Inga fynd eller anläggningar framkom vid undersökningen trots lovande lägen.

G1403:2

Inom utredningsområdets yta grävdes totalt 17 schakt (S1-17) (figur 4). Närheten till fornlämningen G1403:1 gjorde att avstånd till denna lämning hölls med cirka 25 meter. I västra delen var



Figur 3: Utredningsområdet och grävda provgropar inom G1429:1. Skala 1:1 000



Figur 4: Utredningsområdet och grävda schakt inom G1403:2. Skala 1:2 000

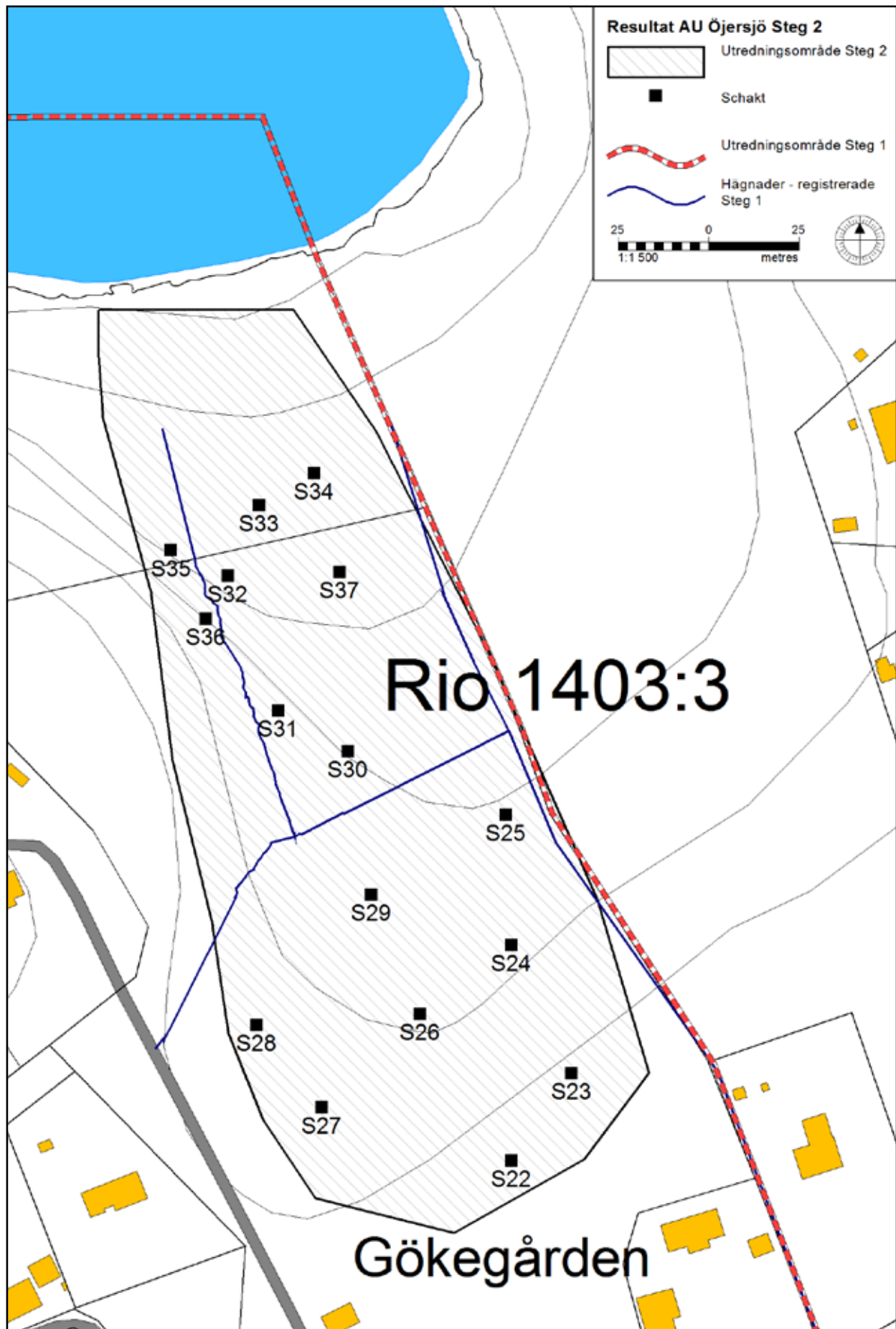
växtligheten tät och det var med svårighet schakt kunde grävas här. I denna del noterades några överväxta röjningsrösen. Dessa var glest utspridda i den skogbevuxna norra delen av ytan. De bestod av flacka stenansamlingar med varierande varierade storlek, mellan 1–2 meter i diameter. Av hänsyn till boende i Ramsegården alldeles väster om utredningsområdet hölls även avstånd till befintlig fastighetsgräns. Huvuddelen av undersökningsområdet utgör en gräsbevuxen åkeryta (figur 5). Vid schaktningen noterades inslag som kan kopplas till jordbruksaktiviteter; anläggningar i form av stolphål med befintlig stolprest (A1 och A2), ansamlingar av sot (L2 i S10, L2 i S16) samt ett äldre dike (S12). Då de påträffade anläggningarna bedömdes som relativt recenta noterades dessa endast i schaktbeskrivningen, bilaga 1. Därtill påträffades fynd i form av glas, tegel, porslin, sintrat material och keramik av rödgodstyp. Fynden framkom i matjordslagret eller i lagret direkt därunder och återdeponerades.

G1403:3

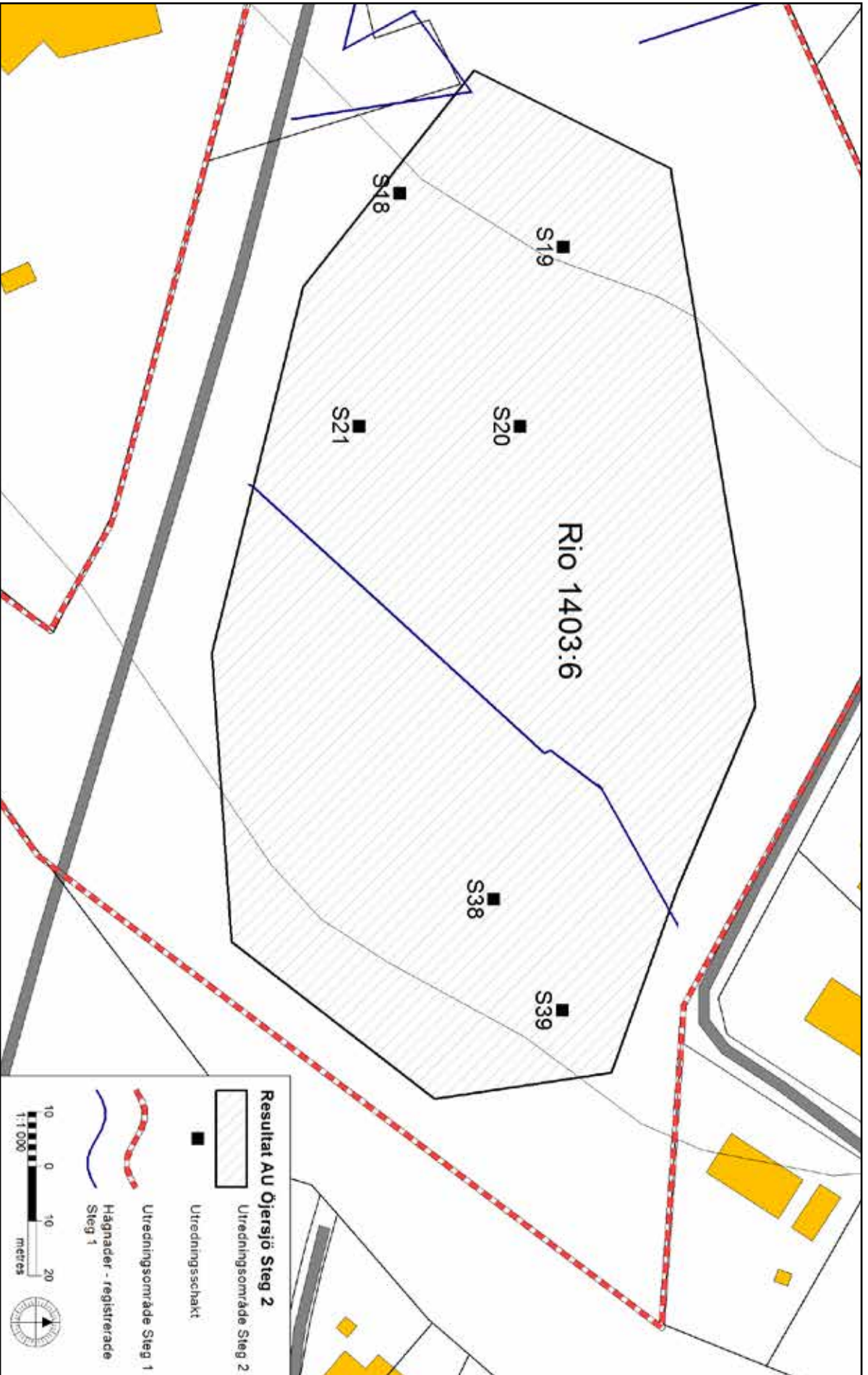
Inom utredningsområdets yta grävdes totalt 16 schakt (S22-37) (figur 6). Södra delen av ytan utgörs av en åkerslutning och här framkom två stora stenfyllda diken (S25 och S28). Då de påträffade anläggningarna bedömdes som relativt recenta noterades dessa endast i schaktbeskrivningen, bilaga 1. Norra delen utgörs av skogsmark som tidigare varit odlad. Jordmånen var här mager och inget som kunde påvisa aktivitet registrerades vid schaktningen. Fynden från utredningsområdet utgjordes av porslin, tegel och glas från matjordslagret. Samtliga fynd återdeponerades i respektive kontexter.



Figur 5: Schaktning på jordbruksyta inom bedömt förhistoriskt boplatsläge G1403:2. Vid skogskanten i bildens mitt finns fornlämningen G1403:1. Foto mot norr.



Figur 6: Utredningsområdet och grävda schakt inom G1403:3. Skala 1:1 500



Figur 7: Utredningsområdet och grävda schakt inom G1403:6. Skala 1:2 000

G1403:6

Inom detta utredningsområde grävdes 6 schakt (S18-21 samt S38 och S39) (figur 7). Delar av undersökningsytan utgörs av gräsbevuxen åkermark. Den östra delen utgörs av blockrik tätbevuxna ytor och här kunde endast ett fåtal schakt grävas (figur 8). S19 innehöll en äldre matjordshorisont, vilken framkom under ett påfört lager med organiskt material, kvistar, löv och rötter. Två anläggningar (A3 och A4) påträffades i ett schakt (S18). Anläggningarna utgjordes av gropar med en fyllning av mörkbrun jord och innehöll porslin, glas och tegel. Då de påträffade anläggningarna bedömdes som relativt recenta noterades dessa endast i schaktbeskrivningen, bilaga 1. I övrigt bestod fynden från utredningsområdet av porslin, glas och plast och detta material framkom i matjordslagret. Samtliga fynd återdeponerades i respektive kontexter.

Tolkning

1429:1

Platsen utgör avrinningsområde för den nämnda bäcken ut i Kåsjön belägen alldeles norr om utredningsområdet. Genom områdets östra del löper en äldre körväg och strax söder om ytan finns område med stenhägnader. Detta ger att de torrare partierna av utredningsytan kan ha nyttjats som jordbruksmark under 18–1900 talet. Dock påträffades inga spår av sådan aktivitet under utredningen. Efter avslutad undersökning är den utredda ytan att betrakta som undersökt och borttagen. Inget lagskydd kvarstår.

1403:2

Ytan har använts som jordbruksmark under sen historisk tid. De vid utredningen påträffade inslagen som kan kopplas till jordbruksaktiviteter såsom anläggningar, sot- och kolkoncentrationer och ett dike bekräftar denna bedömning. Samtliga komponenter är att betrakta som härrörande från sena delen av 1800-talet och framåt. De fynd som framkom styrker denna bedömning. Efter avslutad undersökning är den utredda ytan att betrakta som undersökt beträffande platsens eventuella förhistoriska/historiska beskaffenhet. Det skall återigen påpekas att ett skyddsavstånd om 25 meter hölls till fornlämningen Rio G1403:1 och att det kan framkomma lämningar intill denna lämning vid vidare undersökningar. Lagskydd kvarstår för de lämningar som noterades i utredningen Steg 1.

G1403:3

Platsen har nyttjats för agrar verksamhet. De terrasserade delarna innehåller relativt tunn matjord och platsen bör ha utgjort åker under 1800-talets senare hälft. Den öppna åkerytan i söder utgör en bördigare del av ytan och denna är att betrakta som mer välkött då den under vissa tider har dikats. Platsen är fortfarande i bruk. Fynden från utredningsområdet styrker också ovanstående. Efter avslutad undersökning är den utredda ytan att betrakta som undersökt beträffande platsens eventuella förhistoriska/historiska beskaffenhet. Lagskydd kvarstår för de lämningar som noterades i utredningen Steg 1.

G1403:6

Platsen har nyttjats för agrar verksamhet. Den äldre matjordshorisonten samt de två anläggningar som påträffades är att betrakta som sentida eller på sin höjd från 1800-talets sena hälft. Den östra, mer steniga miljön, kan ha nyttjats för bete. Fynden från utredningen styrker ovanstående bedömning av ytan. Efter avslutad undersökning är den utredda ytan att betrakta som undersökt beträffande platsens eventuella förhistoriska/historiska beskaffenhet. Lagskydd kvarstår för de lämningar som noterades i utredningen Steg 1.

Slutsats

Landskapet i denna delen av Öjersjö är präglad av gårdsnära in- och utmarker från åtminstone 1500-talets mitt fram till nutid vilket kan ses i det historiska källmaterialet. Vid undersökningen

hittades även spår av odlingsaktiviteter och även om egenåldern på dessa spår kan vara svårbedömda ger det en bild av ett äldre sätt att nyttja markytorna som är signifikant för liknande områden. Lämningarna kopplar samman de olika tidsepokerna och människans nyttjande av samma plats under lång tid.

Rio Göteborg anser de områden som varit föremål för denna utredning etapp 2 är att betrakta som undersökta gällande förekomsten av förhistorisk närvaro. Med detta sagt påminner Rio Göteborg om att lagskydd kvarstår för de stenhägnader, röjningsrösen och andra registrerade lämningar inom utredning Steg 1. Därtill erhåller stenhägnader som ligger i eller angränsar till jordbruksmark lagskydd. De kulturhistoriska lämningar som noterades i utredningen etapp 1 ska skyddas och bevaras. Vid fortsatt exploatering av området skall dessa undersöks vidare.

Fornlämningar är skyddade enligt 2 kap i Lag om kulturminnen mm (KML) och genom miljöbalkens generella hänsynsregler, där stor vikt läggs vid hänsyn till kulturlämningar och kulturmiljöer. För fornlämningar gäller att de förutom själva lämningen även omges av ett så kallat fornlämningsområde. Fornlämningsområdet utgörs av ett så stort område på marken (eller sjöbotten) som behövs för att bevara fornlämningen och ge den tillräckligt utrymme med hänsyn till dess art och betydelse. Ansökan om ingrepp i lämningar lämnas till Länsstyrelsen.

Lagskyddet för stenhägnader i jordbrukslandskap finns fastslaget under 7 kap, §11 i Miljöbalken (Förordningen om områdesskydd enligt Miljöbalken m.m.). Ansökan om dispens lämnas till Länsstyrelsen.



Figur 8: Inmätning av schakt grävt i skogsterräng inom bedömt förhistoriskt boplatsläge G1403:6. Foto mot nordöst.

Källor

Litteratur

- Palm, David och Lindroth, Hjalmar 1923 Ortnamnen i Göteborgs och Bohus län I. Ortnamnen i Sävedals härad jämte gårds- och kulturhistoriska anteckningar. Dialekt-, ortnamns- och folkminnesarkivet i Göteborg.
- Mats Wahlberg (red.) 2003 Svenskt ortnamnslexikon. Institutet för språk och folkminnen, Uppsala

Digitala källor

- FMIS 2018 www.raa.se/fornsok

Historiska digitala kartor

- Lantmäteriet www.lantmateriet.se
Alfabetiska registret, 14-PAR-ALFÖ
- Lantmäteriet 1701a Geometrisk avmätning, Partille socken Öjersjö nr 1-6
- Lantmäteriet 1701b Geometrisk avmätning, Partille socken Öjersjö nr 1-6
- Lantmäteriet 1701c Karta, 14-PAR-2
- Lantmäteriet 1733a Geometrisk avmätning, Partille socken Öjersjö nr 1-6
- Lantmäteriet 1733b Karta, 14-PAR-34
- Lantmäteriet 1733c Karta, 14-PAR-8
- Lantmäteriet 1743a Geometrisk avmätning, Partille socken Öjersjö nr 1-6
- Lantmäteriet 1743b Karta, 14-PAR-6
- Lantmäteriet 1859 Vägdelning, 14-PAR-79
- Lantmäteriet 1860 Laga skifte, 14-PAR-83
- Lantmäteriet 1862 Laga skifte, Partille socken Öjersjö nr 1-6
- Lantmäteriet 1863 Laga skifte, 14-PAR-94
- Lantmäteriet 1867a Laga skifte, Partille socken Öjersjö nr 1-6
- Lantmäteriet 1867b Laga skifte, 14-PAR-100
- Lantmäteriet 1869 Generalstabskartan, Borås J243-33-1
- Lantmäteriet 1871 Laga skifte, 14-PAR-107
- Lantmäteriet 1874 Laga skifte, 14-PAR-113
- Lantmäteriet 1876 Hemmansklyvning, 14-PAR-121
- Lantmäteriet 1877 Ägoutbyte, 14-PAR-123
- Lantmäteriet 1890-1897 Häradsekonomiska kartan, Landvetter J112-33-21
- Lantmäteriet 1895 Laga skifte, Partille socken Öjersjö nr 1-6
- Lantmäteriet 1973 Ekonomiska kartan, Gökskulla J133-7B0g76

Bilagor

Bilaga 1 - Beskrivning - grävnheter Arkeologisk utredning Steg 2 Hägnekreken Gökegården

Alla måttangivelser är i meter.

G1403:2

S1

2,5x3,3

0-0,25 Förna och sand

0,25-0,50 Brun sand

Kommentar: Fynd av glas och tegel i L1.

S2

2,5x3,3

0-0,25 Förna och humös sand

0,25-0,50 Brun sand med spår av rotbrand

0,50-0,60 Lerig siltig sand

Kommentar: Fynd av glas i L1.

S3

2,5x3,3

0-0,18 Förna, sand och sten

0,18-0,40 Stenig gul sand

S4

2,5x2,3

0-0,25 Förna, sand och sten

0,25-0,50 Gul sand

0,50-0,60 Gulbrun sand

S5

2,2x3,8

0-0,15 Förna med stenig humös sand

0,15-0,58 Brun stenig fin sand

Kommentar: Fynd av recent material i L1.

S6

4x3,8

0-0,22 Förna och matjord, något grusig mot botten

0,22-0,35 Gulbrun siltig sand med stora stenar.

Kommentar: Fynd av trä, tegel, glas och porslin från L1. A1 och A2 i L1 och L2. Dessa anläggningar består av stolphål innehållande recent nedgrävda träpålar.

S7

2,8x3,6

0-0,20 Grässvål och matjord

0,20-0,30 Gulbrun siltig sand med sten

S8

2,8x3,6

0-0,20 Förna och matjord

0,20-0,30 Gulbrun siltig sand med sten

Kommentar: Fynd av sentida rödgods från L1.

S9

2,6x3,5

0-0,27 Grässvål och matjord

0,27-0,40 Gul sand

Kommentar: Fynd av porslin från L1.

S10

2,6x7

0-0,30 Grässvål och matjord

0,30-0,50 Gulbrun sand med sten

Kommentar: Sotansamlingar i L2. En anläggning, A3, inmättes men utgår efter genomgrävning då den utgjordes av en djurgång. Fynd av tegel och porslin i L1.

S11

3,2x4,1

0-0,25 Grässvål och matjord

0,25-0,40 Siltig sand med sten

S12

2,6x3,7

0-0,30 Grässvål och matjord

0,30-0,40 Siltig sand med sten

Kommentar: Fynd av glas, tegel, sintrat material och porslin L1. Dike i schaktet i nord-sydlig riktning.

S13

2,6x3,7

0-0,20 Förna och humös sandjord

0,20-0,42 Gulbrun sand med sten

Kommentar: Rötter och sten i båda lagren.

S14

1,4x5,5

0-0,30 Förna och humös sandjord

0,30-0,40 Gulbrun sand med stenar

Kommentar: Fynd av tegel i L1.

S15

2,4x3,8

0-0,20 Förna och sandjord

0,20-0,37 Brun sandjord med rötter

Kommentar: Fynd av porslin från L1.

S16

2,5x4

0-0,15 Förna och humös sand

0,15-0,27 Brun sandig silt, enstaka kolfragment

0,27-0,40 Brun sand med stenar

Kommentar: Fynd av glas och tegel från L1 och L2.

S17

2,5x3,8

0-0,30 Förna och matjord

0,30-0,55 Stenig sand

G1403:6**S18**

4x3,6

0-0,11 Förna och matjord

0,11-0,40 Påförd matjord

0,40- Gul sand med grus

Kommentar: Två anläggningar, A3 och A4, i L3. Mörkbruna i ytan. Fynd i ytan av porslin, glas och tegel i anläggningarna som bedöms som recenta gropar. Dike i södra delen av schaktet.

S19

2,3x3,9

0-0,12 Grässvål och matjord

0,12-0,14 Humöst lager med trä, löv och rötter

0,14-0,30 Äldre matjord

0,30-0,50 Gulbrun siltig sand med sten

Kommentar: L3 innehåller sot och kolfragment.

S20

2x3,5

0-0,30 Grässvål och matjord

0,30-0,40 Äldre matjord/humös silt

0,40-0,50 Gul sand med sten

Kommentar: Fynd av porslin från L1.

S21

2,8x3,7

0-0,30 Grässvål och matjord

0,30-0,35 Äldre matjord med gul sand

Kommentar: Fynd av porslin, glas och plast från L1 och L2.

S38

1,4x2,5

0-0,10 Förna

0,10-0,35 Stenig sand, mycket rotbemängd

S39

1,4x2,5

0-0,15 Förna och organiskt material (kompost)

0,15-0,35 Gråbrun grusig sand med stenar och stora block

G1403:3

S22

2,3x3,6

0-0,30 Grässvål och humös matjord

0,30-0,45 Gulbrun sandig silt med sten

Kommentar: Fynd av porslin från L1.

A23

2,4x3,6

0-0,25 Grässvål och humös matjord

0,25-0,30 Gulbrun sandig silt med sten

S24

2,3x3,4

0-0,34 Grässvål och humös silt

0,34-0,44 Sandig silt, enstaka stenar

Kommentar: Fynd av porslin och tegel från L1.

S25

2,4x2,9

0-0,30 Förna samt siltig humus

0,30-0,40 Grå siltig sand

Kommentar: Ett stort dike, ca 2x0,5 meter, i norra delen av schaktet. Fynd av tegel i L1.

S26

2,2x3,8

0-0,25 Grässvål och matjord

0,25-0,35 Brun siltig sand

Kommentar: Fynd av porslin och tegel från L1.

S27

2,3x3,4

0-0,25 Grässvål och matjord

0,25-0,30 Brun siltig sand med stenar och stenblock

Kommentar: Fynd av porslin och tegel från L1.

S28

4,6x6

0-0,20 Grässvål och sandig matjord

0,20-0,40 Rödbrun sandig silt med stenar och stora stenblock

0,40-0,50 Sand

Kommentar: Stort dike, 1,3x6 meter, i hela schaktet längd. Stenfyllt och med en fyllning av mörkbrun humös siltig sand blandat med brun sand. Inmätt som A5 men utgår som recent anläggning. Fynd av glas från L1.

S29

2,6x3,3

0-0,30 Grässvål och matjord

0,30-0,35 Gulgrå siltig sand, mycket stenig

S30

1,4x3,4

0-0,12 Förna

0,12-0,30 Lerig sand med stenar

S31

1,5x2,4

0-0,15 Förna

0,15-0,30 Gulbrun siltig sand med stenar

S32

1,4x2,8

0-0,15 Förna

0,15-0,20 Gulbrun sand

S33

1,5x3,6

0-0,05 Förna

0,05-0,30 Gulbrun sand med stenar

S34

2,5x2,8

0-0,05 Förna

0,15-0,30 Gulbrun siltig sand med inslag av grus och stora stenar

S35

2,2x3,5

0-0,08 Förna och matjord

0,08-0,25 Sand med grus och sten

S36

2x3,1

0-0,20 Förna och matjord

0,20-0,40 Gul sand med enstaka stenar

S37

1,3x3,5

0-0,10 Förna

0,10-0,30 Grå lerig sand med stenar och stenbock

Provgropar

Samtliga gropar är 1x1 meter stora.

G1429:1**PG1**

0-0,10 Rötter

Kommentar: Avbruten på grund av mycket rötter.

PG2

0-0,17 Förna

0,17-0,40 Gråbrun siltig sand med stenar

PG3

0-0,10 Förna

0,10-0,25 Gulbrun sandig grus med stenar

Kommentar: Grävd på en liten ås i utredningsområdet.

PG4

0-0,10 Förna

0,10-0,27 Gulbrun stenig sand med inslag av grus

Kommentar: Grävd på en liten ås i utredningsområdet.

PG5

0-0,15 Förna med mycket rötter

0,15-0,35 Gråbrun sand med enstaka stenar

PG6

0-0,15 Förna

0,15-0,38 Gråbrun siltig sand, grusinslag

PG7

0-0,10 Förna

0,10-0,25 Gråbrun siltig sand, grusinslag

PG8

0-0,19 Förna

0,19-0,30 Gulbrun stenig sand

PG9

0-0,18 Förna

0,18-0,31 Gulbrun grusig sand

