

Aröd 2:239 m. fl. Solberga socken, Kungälv kommun

Arkeologisk utredning Steg 1 och Steg 2



Aröd 2:239 m. fl.
Solberga socken, Kungälv kommun

Arkeologisk utredning Steg 1 och Steg 2

Mats Pettersson och Petra Aldén Rudd

Aröd 2:239 m.fl. Solberga socken, Kungälv kommun. Arkeologisk utredning Steg 1 och Steg 2

Rapport nr: 2018:20

© Rio Göteborg Natur- och kulturkooperativ 2019

Fastighet: Aröd 2:239 m.fl., Solberga socken, Kungälv kommun, Västra Götalands län

Länsstyrelsebeslut dnr: 431-36190-2017 och 431-4649-2018

Belägenhet i SWEREF 99: Norr 6428488 m, Öst 308912 m

Höjd över havet: 5-50 meter

Beställare: Kungälv kommun

Projektnummer: G1738 och G1812

Projektansvarig: Thomas Johansson

Fältansvarig: Mats Pettersson

Övrig personal: Amanuel Hailemariam

Fältarbetstid: 2018-02-22-28 och 2018-04-03-04 samt 2018-03-24-26

Undersökningsområdets storlek: drygt 10 kilometer ledningssträcka

Arkiv: Rio Göteborg Natur- och kulturkooperativ

Foton: Där fotograf ej anges är bilder tagna av fältpersonalen

Omslagsbild: Vy från vägen till Solberga 335. Foto mot söder.

Topografisk grundkarta, digital fastighetskarta samt historiska kartor

Övriga kartor och situationsplaner: Framställda av Rio Göteborg Natur- och kulturkooperativ med data från

FMIS och Lantmäteriet (medgivandeavtal © Lantmäteriet Dnr R50321710_140001)

Redigering och layout: Sara Lyttkens, Visinator AB

Tryck: Nordbloms Trycksaker AB, Hamburgsund

Sökord: Flinta, boplatser, by/gårdstomt, färdväg

Rio Göteborg Natur- och kulturkooperativ

Slakthusgatan 8 A

415 02 GÖTEBORG

www.riogbg.se

kontakt@riogbg.se

INNEHÅLL

Sammanfattning av projektets syfte, förutsättningar och resultat.....	6
Sammanfattning av utredning Steg 1.....	6
Sammanfattning av utredning Steg 1.....	6
Solberga 333.....	6
Solberga 334.....	7
Solberga 335.....	7
Solberga 336.....	7
Utredning Steg 1.....	9
Utredningsområdet.....	9
Ettapp 1.....	9
Ettapp 2.....	9
Ettapp 3.....	9
Ettapp 4.....	9
Tidigare fynd och undersökningar.....	16
Syfte.....	16
Metod.....	16
Kart- och arkivstudier.....	16
Skattenaturer.....	16
Beskrivning av byenheter enligt FMIS.....	18
Fältarbete.....	18
Ettapp 1.....	18
Ettapp 2.....	18
Ettapp 3.....	20
Ettapp 4.....	20
Tolkning.....	20
Publik verksamhet.....	20
Resultat gentemot undersökningsplanen.....	20
Antikvarisk bedömning.....	20
Utredning Steg 2, Ettapp 1	22
Utredningsområdet.....	22
Syfte.....	22
Metod.....	22
Fältarbete.....	22
Fynd.....	22
Anläggningar.....	23
Analysresultat.....	23
Tolkning.....	24
Solberga 333.....	24
Solberga 334.....	24
Solberga 335.....	24
Solberga 336.....	24
Publik verksamhet.....	24
Resultat gentemot undersökningsplanen.....	24
Antikvarisk bedömning.....	24
Källor.....	25
Bilagor.....	27

Bilaga 1. Schaktbeskrivningar

Bilaga 2. Anläggningsbeskrivningar

Bilaga 3. Fyndtabell

Aröd 2:239 m. fl. Solberga socken, Kungälv kommun

Arkeologisk utredning Steg 1 och Steg 2

Projektets förutsättning och sammanfattning

Rio Göteborg Natur- och kulturkooperativ har på uppdrag av Länsstyrelsen i Västra Götalands län, genomfört en arkeologisk utredning Steg 1 och Steg 2 inom fastigheterna Aröd 2:239 med flera. Utredningsområdet utgjordes av en planerad ledningssträcka för VA-ledning om drygt 10 kilometer. Ledningssträckan löper genom ett bostadsområde norr om Valleby kile, en liten vik på fastlandet i Kungälv kommun, innanför ön Tjörn.

Syftet med den arkeologiska utredningen var att den skulle resultera i ett planerings- och beslutsunderlag och ligga till grund för den fortsatta exploateringsprocessen. Utredningen skulle, enligt förfrågningsunderlaget, genomföras med en hög ambitionsnivå för att göra alla lämningar inom området kända och bedömda avseende antikvarisk status.

Den arkeologiska utredningen delades upp i två steg, där Steg 1 innefattade en okulär besiktning, samt kart och arkivstudier. Utifrån resultaten av denna skulle Steg 2, med maskingrävda utredningsschakt, genomföras.

Sträckan med benämning Etapp 1 har utretts i en fullskalig arkeologisk utredning, Steg 1 och 2, och har fått Rio Göteborg projektnummer G1738.

Sträckorna med benämning Etapp 2–4 har enbart utretts i Steg 1 och har fått Rio Göteborg projektnummer G1812.

Under utredningen Steg 1 markerades fyra områden, G1812:1–4, som särskilt intressanta för vidare utredning Steg 2.

I samband med Steg 2 i Etapp 1 registrerades fyra nya fornlämningar, Solberga 333, Solberga 334, Solberga 335 och Solberga 336.

Enligt önskemål från Länsstyrelsen samrapporteras projekten.

Sammanfattning utredning Steg 1, etapp 1-4

Inför fältarbetet för utredningen Steg 1 utfördes en kart-och arkivstudie varpå hela sträckan inventerades utifrån topografiskt intressanta lägen med hjälp av det historiska kartöverlägget. Vid inventeringen noterades intressanta lägen för förhistoriska boplatser samt kulturhistoriska lämningar. Detta resulterade i att fyra lämningar; RAÅ Solberga 333 (hägnad), Solberga 334 (boplats), Solberga 335 (boplats) och Solberga 336 (färdväg) registrerades till FMIS.

Rio Göteborg bedömer att flera områden inom samtliga etapper bör utredas vidare i en Steg 2 om planer för markningrepp kvarstår.

Sammanfattning utredning Steg 2, etapp 1

I februari 2018 genomförde Rio Göteborg Natur- och kulturkooperativ, på uppdrag av länsstyrelsen i Västra Götalands län, en arkeologisk utredning Steg 2 inom fastigheterna Aröd 2:239 med flera, här benämnd Etapp 1. Vid utredningens steg 2 grävdes sammanlagt 21 maskingrävda schakt inom de ytor som bedömdes som fornlämningar utifrån resultaten ifrån utredningens Steg 1.

Solberga 333

Lämningen utgörs av en rest av stengärdesgård i form av en 1,0 meter bred stenlagd yta. Stenkonstruktionen sammanföll med en hägnad, strax söder om Flögen by, utritad på historiska storskaliga kartor, på geometriska kartor samt stor- och lagaskifteskartor.

Solberga 334

Fornlämningen utgör en boplats och ligger placerad i ett sadelläge i den övre kanten på ett åkergärde, cirka 15 meter över dagens havsnivå. Vid utredningens Steg 2 påträffades fynd i form av en eldslagningsflinta, samt kärnor, spån och avslag. I ett schakt påträffades även en anläggning i form av en härd, samt keramik som typologiskt kan dateras till järnåldern.

Solberga 335

Fornlämningen utgör en boplats belägen i en sydvästsluttning vars högsta punkt ligger cirka 35 meter över dagens havsnivå. Vid utredningen insamlades ett flintmaterial bestående av en mikrospånkärna B, två övriga kärnor och 10 avslag. Mikrospånkärnan kan dateras till senmesolitikum. Ytan har tydligare varit utsatt för frekvent ytplockning, bland annat har cirka 10 yxor från mellan- och senmesolitikum kunnat identifieras. Yxorna är i privat ägo och visades för fältpersonalen.

Solberga 336

Lämningen utgörs av en färdväg. En stenlagd vägyta bestående av runda och kantiga stenar påträffades i ett schakt. Den stenlagda vägen sammanfaller väl med markerad väg på historiska kartöverlägg, bland annat kan den noteras på den geometriska avmätningen från år 1780.

Solberga 334, Solberga 335 och Solberga 336 utgör fornlämningar och i det fall byggnationsplanerna kvarstår i anslutning till dessa anser Rio Göteborg att ytterligare arkeologiska åtgärder krävs.

Solberga 333 är registrerad som en övrig kulturhistorisk lämning.



Figur 1. Översiktskarta med utredningsområdet markerat (ring). Skala 1:000 000.

Utredning Steg 1

Utredningsområdet

Utredningsområdet utgjordes av en yta om cirka 250 hektar, med en planerad ledningssträcka för VA-ledningen om drygt 10 kilometers längd. Ledningssträckan löper genom ett bostadsområde norr om Valleby kile, en liten vik på fastlandet i Kungälv kommun, innanför ön Tjörn, Bohuslän (figur 1).

Området utgörs av ett typiskt bohusslänskt landskap med låglänta bergsområden mellan vilka små åkerytter finns inflikade. De högre liggande områdena är skogbeväxta. Inom utredningsområdet finns både åkermark och brynmiljöer. Brynmiljöerna är idag bebyggda med enfamiljshus. Höjden över havet varierar från några meter till drygt 50 meter. I beställningsmaterialet delades utredningsområdet in i 4 delområden, benämnda Etapp 1–4 (figur 2).

De kustnära delarna av Kungälv kommun är att betrakta som fornlämningstätt med lämningar från äldre stenålder fram till nutid. I närområdet finns ett antal sedan tidigare registrerade fornlämningar. I väster finns boplatserna Solberga 180:1, Solberga 181:1 och 182:1, vari flintavslag påträffats. Därtill finns gravar väster om utredningsområdet: röset Solberga 1:1, i folkmun Valborgs rös, Solberga 2:1, ett långröse, rösen Solberga 3:1 och Solberga 3:2 och Solberga 26:1 samt stensättningen Solberga 4:1 (figur 3).

Inom utredningsområdet är tre gårds/bytomter registrerade. Solberga 191:1, Solberga 192:1 och Solberga 193:1 är lämningar från byarna Norra Aröd, Södra Aröd samt Flögen. Aröd omnämns första gången i skrift 1528, då som "Arwerudt" och även Flögen omnämns första gången 1528, då som "Fløen" (Janzén, A. 1975). Lämningarna är inte arkeologiskt undersökta utan beskrivningen bygger på okulära iakttagelser och utdrag ur fornminnesregistret. Då platserna är bebyggda är de enligt Riksantikvarieämbetets riktlinjer inte att betrakta som fornlämningar utan som övriga kulturhistoriska lämningar (FMIS 2018).

Etapp 1

Utredningsområdet utgjordes av en cirka 2 kilometer lång sträcka som tidvis följer befintliga vägar i området. Sträckan berör ett flertal fastigheter från Skogedammen i norr till Flögen i söder. Hela utredningsområdet utreddes intensivt (figur 4). I den nordvästra delen av området etapp 1 har lokalbefolkningen under lång tid återkommande påträffat och ytplockat både flintavslag och flintverktyg. Materialet har plockats på en odlingslycka lokalt benämnt "potatislandet". Dessa föremål kan dateras till perioden mellan mesolitikum till tidig bronsålder. Bland föremålen finns bland annat en skafthålsyx. I den östra delen av etappsträckan finns fornlämning Solberga 193:1, längre norrut finns Solberga 192:2 och Solberga 192:3, i västra delen finns Solberga 191:1, Solberga 191:2 och Solberga 191:3. Samtliga utgörs av by/gårdstomter och är registrerade som övriga kulturhistoriska lämningar.

Etapp 2

Utredningsområdets Etapp 2 utgjordes av en cirka 1,7 kilometer lång sträcka som tidvis följde befintliga vägar i området. Sträckan berör ett flertal tomter i Flögen i öster till Södra Aröd i väster. Hela utredningsområdet utreddes intensivt (figur 5). Inga fornlämningar är sedan tidigare kända längs med etappsträckningen.

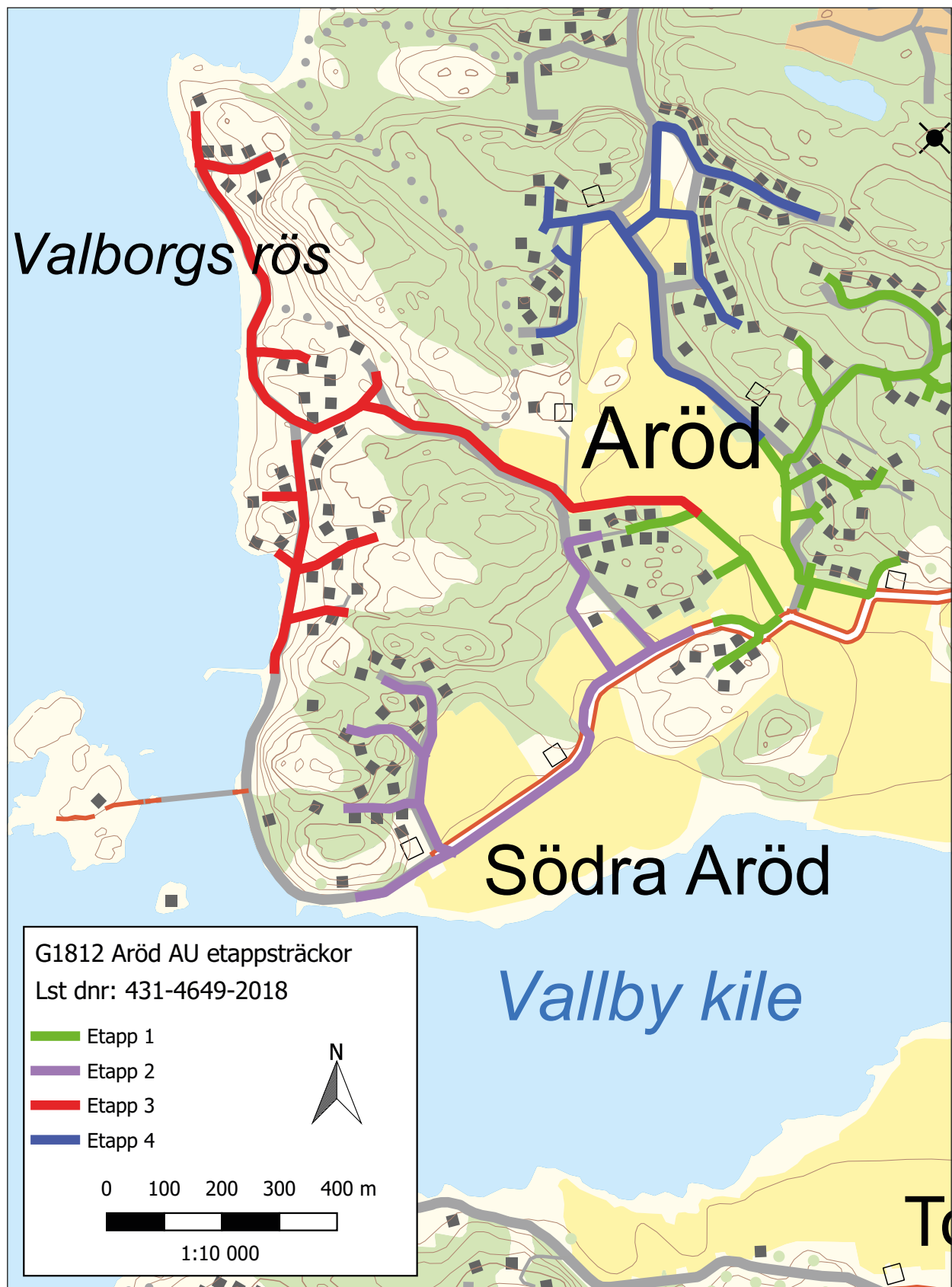
Etapp 3

Utredningsområdets Etapp 3 utgjordes av en cirka 3,6 kilometer lång sträcka som tidvis följde befintliga vägar i området. Sträckningen berör ett flertal fastigheter från Valborgs rös i norr till Södra Aröd i söder. En del av sträckan leder mot öster till Nyländet i Aröd. Dess västra del följde kusten vid Södra Aröd. Hela utredningsområdet utreddes intensivt (figur 6). Etappsträckans utsträckning tangerar en fornlämning: Solberga 180:1, en boplat. I sträckningens norra del finns närhet till flera rösen; Solberga 2:1, Solberga 3:1, Solberga 3:2 och Solberga 26:1.

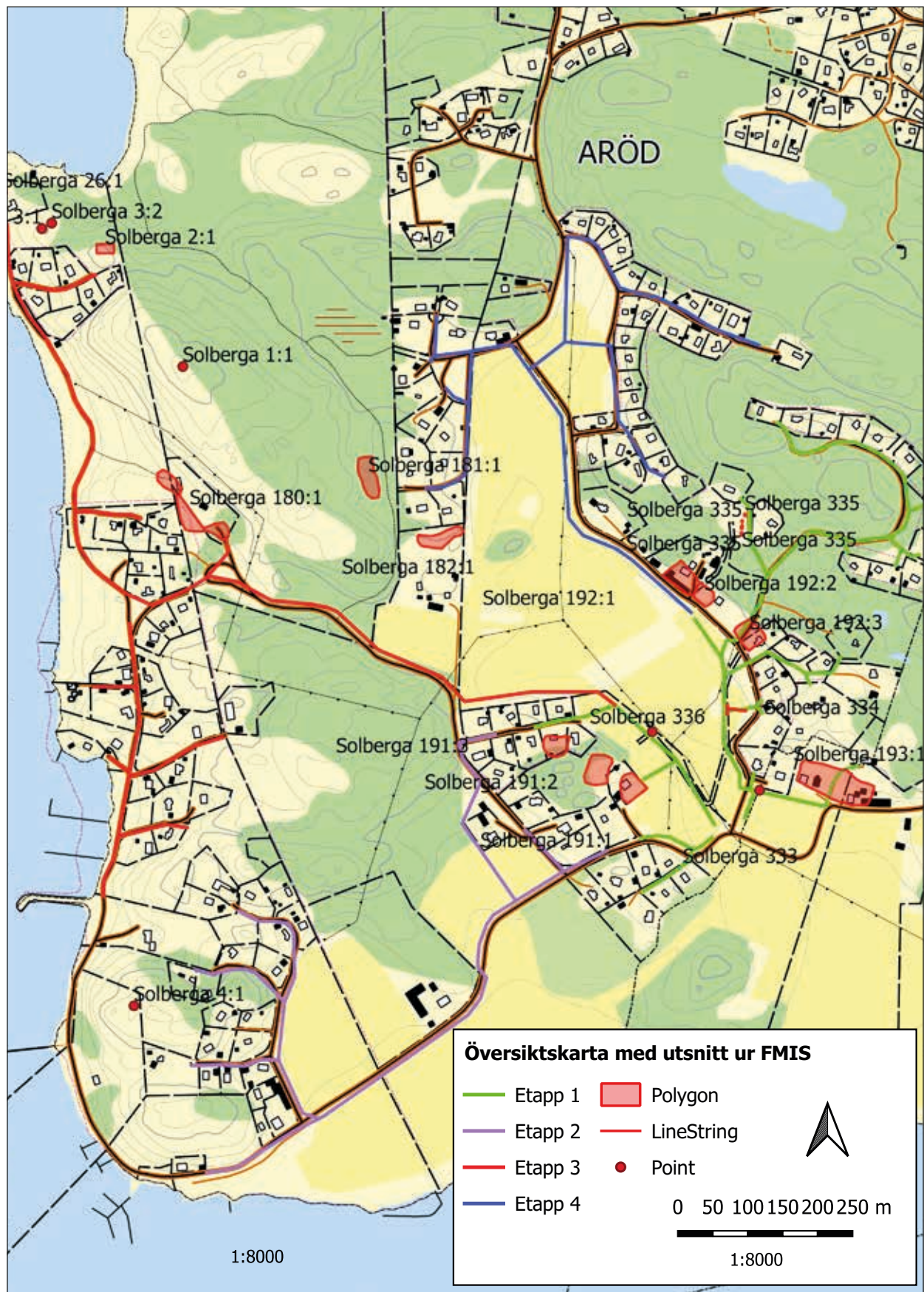
Etapp 4

Utredningsområdets Etapp 4 utgjordes av en cirka 2,2 kilometer lång sträcka som följde befintliga vägar i

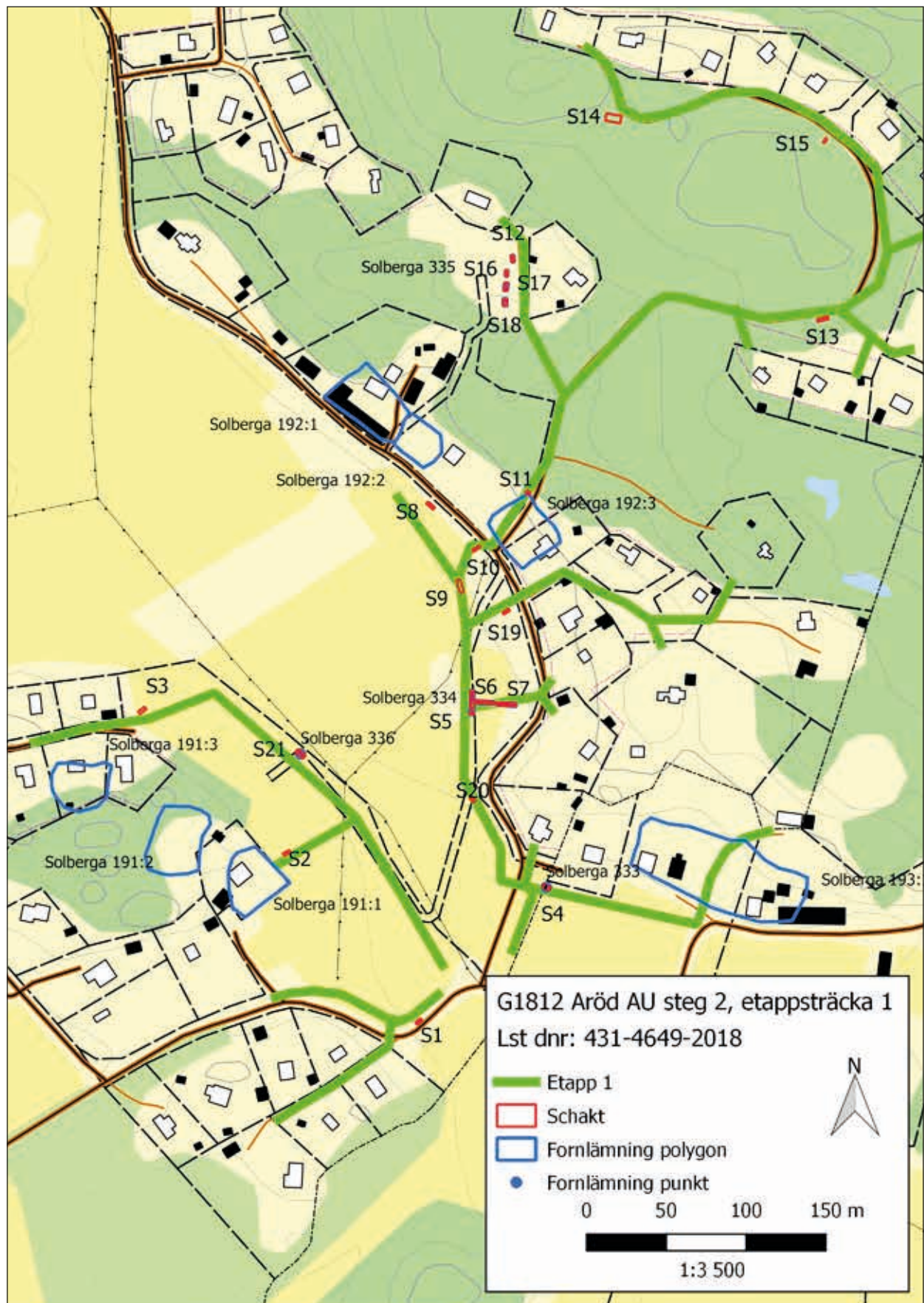
området runt Aröd. Hela utredningsområdet utreddes intensivt (figur 7). Etappsträckans södra del berör de övriga kulturhistoriska lämningarna, Solberga 192:1, Solberga 192:2 och Solberga 192:3, vilka alla utgör by/gårdstomter. I sträckningens västra del finns närhet till boplatserna Solberga 181:1 och Solberga 182:1.



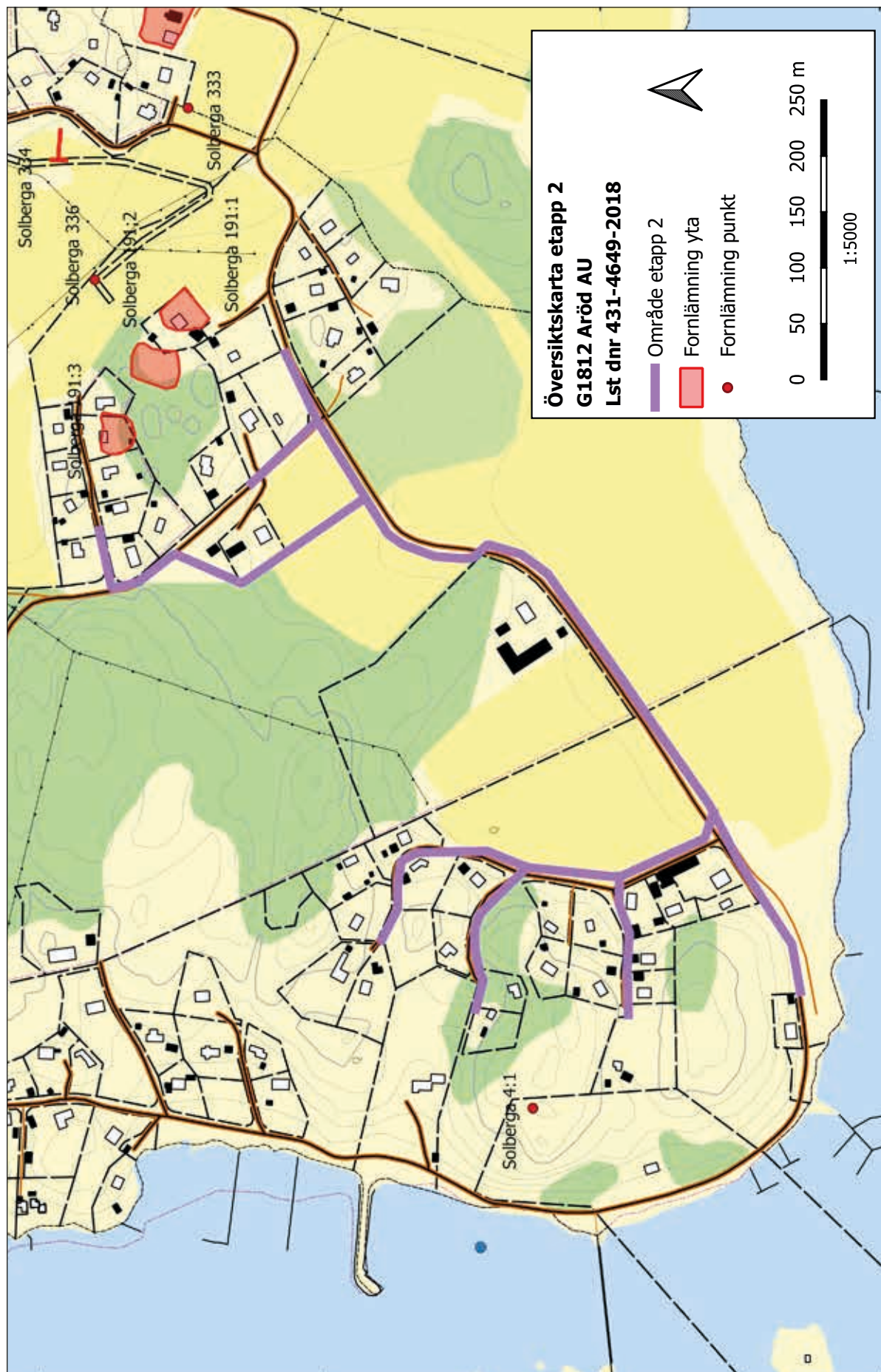
Figur 2. Översiktskarta över utredningsområdet med etappsträckor 1–4 utmärkta på terrängkartan. Skala 1:10 000.



Figur 3. Översiktskarta med etapp 1–4 med utdrag ur fornminnesregistret mot fastighetskartan. Skala 1:8 000.



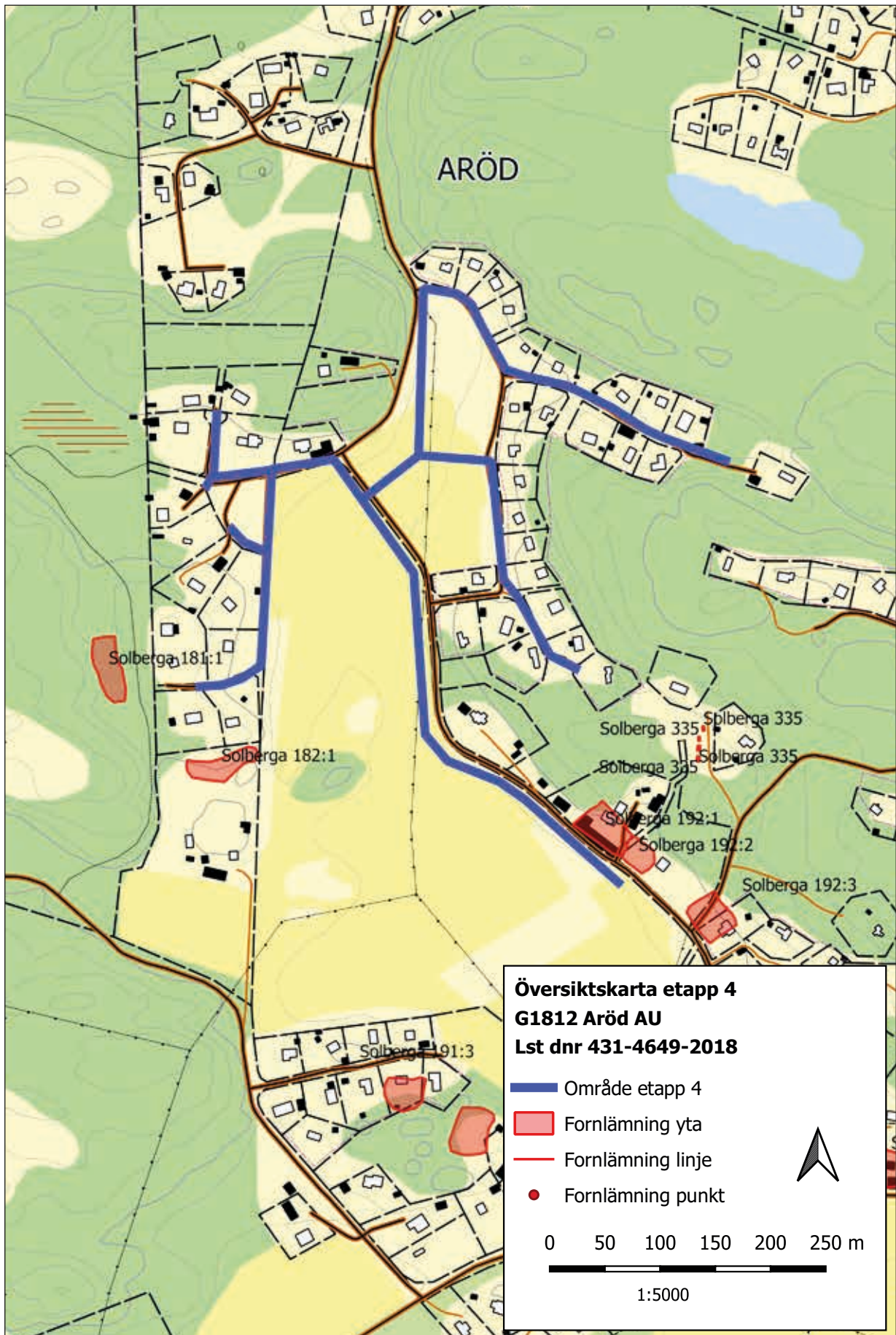
Figur 4. Översiktskarta över Etapp 1 med utdrag ur fornminnesregistret på fastighetskartan. Skala 1:3 500.



Figur 5. Översiktskarta över Etapp 2 med utdrag ur forminnesregistret på fastighetskartan. Skala 1:5 000.



Figur 6. Översiktskarta över etappsträcka 3 med utdrag ur fornminnesregistret på fastighetskartan. Skala 1:6 000.



Figur 7. Översiktskarta över etappsträcka 4 med utdrag ur fornminnesregistret på fastighetskartan. Skala 1:6 000.

Tidigare fynd och undersökningar

Inga arkeologiska undersökningar har genomförts inom utredningsområdet, (FMIS 2018).

Syfte

Syftet med den arkeologiska utredningen Steg 1 var att den skulle resultera i ett planerings- och beslutsunderlag och ligga till grund för den fortsatta exploateringsprocessen. Resultaten skulle kunna användas som ett underlag vid en eventuell Steg 2. Utredningen vände sig i första hand till Länsstyrelsen, kommunen, exploatör, samt eventuell projektör.

Metod

Samtliga etappsträckor inventerades med särskild inriktning på topografiskt intressanta lägen med hjälp av det historiska kartöverlägget. Inför fältarbetet utfördes en kart- och arkivstudie. De historiska kartorna rektifierades för att därefter omvandlas till ett historiskt kartöverlägg. Därefter utfördes en retrogressiv analys för att kunna identifiera äldre lämningar och företeelser. Den fokuserade på det material som berörde inägor och utmark som tillhört de kända historiska byarna inom området - byarna Norra Aröd, Södra Aröd och Flögen.

Till detta moment användes det historiska kartöverlägget som importerades i GPS:en, vilken användes i inventeringsmomentet. Syftet var att lokalisera äldre linjeelement och företeelser i det historiska odlingslandskapet som sammanföll med ledningsdragningen, exempelvis rester efter hägnader, äldre vägar och idag okända byggnadsrester. De angivna lägena för de potentiella förhistoriska boplatserna bygger på antaganden gjorda utifrån exponering, höjd över havet, SGU:s strandlinje-simuleringar samt tidigare kända registrerade lämningar.

Kart- och arkivstudier

Äldre tillgängligt kart- och arkivmaterial över området studerades och analyserades för att om möjligt identifiera förhistoriska- medeltida lämningar (Lantmäteriet). Utifrån det kartmaterial som finns tillgängligt på lantmäteriets digitala kartarkiv, samt på riksarkivet/landsarkivet i Göteborg upprättades ett historiskt kartöverlägg (figur 8). Detta gjordes genom en rektifiering av de storskaliga kartorna som täcker de kamerala enheterna Aröd norra och södra samt Flögen.

De yt- och linjeelement på de historiska storskaliga kartorna som utvisade hägnader, vägar och byggnader översattes till ett modernt teckensystem och fick utgöra kartöverlägget. Kartorna visar att de tre byarna splittras och flyttas ut vid laga skiftet år 1831 och endast en av tre gårdar blir kvar i varje by.

Skattenaturer

Nedan följer uppgifter om skattenaturer på Aröd södra, Aröd norra och Flögen (transkriberad text i kursiv):

Enligt Geometrisk karta över ARÖD upprättad år 1747:

Södra Aröd, 1 skattehemman. Räntar årligen 39:19 rustningsstam nr 95 vid södra kompaniet av Bohusläns dragonregemente. Norra Aröd, 1 kronohemman. Räntar 30:28 augmentshemman till skatterusthållet FLÖGEN. "Augmentsränta, avgift som för mindre lägenhet erlägges till dess stamhemman. Ett och samma augments hemman kan ligga till fyllnad under flera rusthåll; och har ej hela hemmanets ränta behövts till augment, är överskottet antingen på annat håll indelat, eller Kronan besparat" (1694).

Enligt Storskifteskarta över ARÖD, upprättad år 1780:

Södra Aröd, 1 skatte rusthåll.

Norra Aröd, 1 skatte båtsmansrusthåll.

Enligt lagaskifteskarta över ARÖD, 2:ne hemman, upprättad 1831

Södra Aröd, 1 mantal.

Norra Aröd, 1 mantal.

Enligt Geometrisk karta över FLÖGEN upprättad år 1741

Flögen, 1 skattehemman. Räntar 25:16 enstakat på slättbygden, rustningsstam nr. 96 södra kompaniet av Bohus läns dragonregemente.

Enligt lagaskifteskartan över FLÖGEN upprättad 1832

Flögen, 1 mantal skatte

Beskrivning av byenheter enligt FMIS

Nedan följer uppgifter om ovanstående byenheter enligt Riksantikvarieämbetets fornminnesregister:

RAÄ 191:1–2 Södra Aröd gårds/bytomt, Övrig kulturhistorisk lämning

Tomt 1, 35 x 35 meter. Idag bebyggd med ett tvåvåningshus i äldre stil, på den gamla tomtens nordvästra del. Tomt 2, ca 30 x 40 meter. Övergiven år 1831. Begränsas i NNÖ av en bergsklack och i SSV av en damm. Tomt 3, 25 x 30 meter. Övergiven år 1831. Åter bebyggd med mindre fritidshus (FMIS 2018).

RAÄ 192:1–3 Norra Aröd gårds/bytomt, Övrig kulturhistorisk lämning

Tomt 1, ca 45 x 25 meter. Nu ingående i befintlig tomt innefattande en stor ladugård utmed byvägen i sydväst samt ett äldre boningshus. Tomt 2, ca 25 x 30 meter. Övergiven år 1831, nu utgörande den nordvästra delen av en bebyggd tomt. Tomt 3, ca 30 x 30 meter. Övergiven år 1831. Den södra delen åter bebyggd, nu ingående i tomt med moderna byggnader. Den mellersta och norra delen genomskärs nu av uppfartsväg (FMIS 2018).

RAÄ 193 Flögen gårds/bytomt, Övrig kulturhistorisk lämning

Tomt 1, ca 100 x 40 meter. Inom angivet område låg vid lagaskiftet, år 1831, 4 gårdar varav de två västra delvis sammanbyggda med gemensam gårdsplan. De två mellersta gårdarna flyttades ut. Idag är den västra och östra tomten bebyggd med boningshus i traditionell stil samt en modern ekonomibyggnad. På den mellersta delen av den historiska byplatsen finns rester efter äldre stenmurar och en husgrund (FMIS 2018).

Fältarbete

Fältarbetet av etapp 1 genomfördes under februari månad och etapp 2-4 under mars månad 2018. Nedan samredovisas resultaten från steg 1 delen av den fullskaliga utredningen för etapp 1 med resultaten från steg 1 utredningen av etapp 2-4. Därefter följer en redovisning av resultaten från fältarbetet för steg 2 utredningen av etapp 1. Vid utredningen Steg 1 inventerades samtliga etappsträckor (figur 9). Bedömningarna gjordes i fält. Ytor som var särskilt intressanta var platser som kunde hysa förhistoriska boplatstyr och/eller gravlägen. Hjälpmiddel i fält var kartmaterial över forntida strandlinjer och jordarter samt tidigare kända omständigheter såsom de i arkiven registrerade fornlämningar och insamlade fynd.

De planerade ledningssträckningarna, Etapp 1-4, både skärs och passeras av ett omfattande hägnadssystem, några äldre färdvägar samt ett flertal byggnader som inte finns registrerade i FMIS. Dessa namngavs G1812:5, G1812:6, G1812:7, G1812:8 samt G1812:9 och är kända från de storskaliga historiska kartorna, upprättade 1747 och 1832.

Etapp 1

Ett område inom Etapp 1 markerades som intressanta utifrån förhistoriskt perspektiv, G1812:2. Denna yta löper vidare in i den norr om liggande Etapp 4. Bedömningen baseras på, höjd över havet, forntida strandlinjer och jordarter samt tidigare kända omständigheter, så som registrerade fornlämningar.

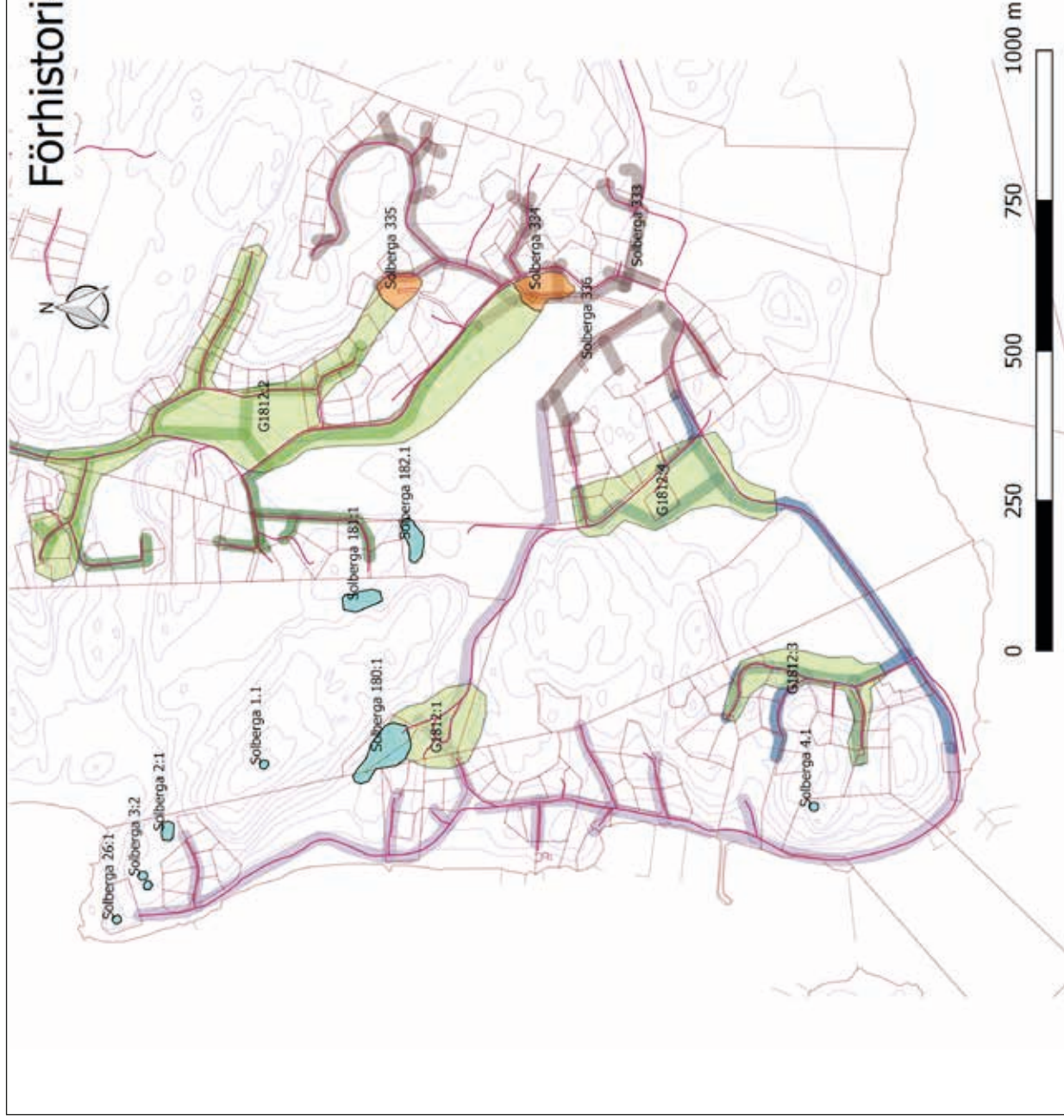
Etapp 2

Inom området för den planerade ledningssträckan återfinns lämningarna Solberga 191:1, Solberga 191:2 och Solberga 191:3 och utgörs av bytomt/gårdstomt. Området skärs av ett flertal hägnader varav vissa markerar gränser som överensstämmer med de storskaliga historiska kartorna, upprättade 1747 och 1832.

Förhistoriskt landskap etapp 1-4

Teckenförklaring

- fastigheter
- höjdkurvor 5 m ekv
- vägar
- förhistoriska FMIS
- schakt 1-21
- boplatsområde etapp 1
- potentiella boplatsområden etapp 2-4
- etapp 1
- etapp 2
- etapp 3
- etapp 4



Figur 9. Resultat utredning Steg 1, Etapp 1-4. Kartan visar lämningarna Solberga 333, Solberga 334, Solberga 335 och Solberga 336 som registrerades vid utredning Steg 2, Etapp 1,

Stora delar av Etapp 2 bedömdes vara intressanta ur ett förhistoriskt perspektiv och två ytor noterades som särskilt intressanta, G1812:3 och G1812:4.

Etapp 3

Etapp 3 utgör den västligaste delen av utredningsområdet, beläget invid havet. Norr och väster om etappsträckan finns flera gravrösen (Solberga 1.1, Solberga 2:1 och Solberga 3:2). Centralt ligger en registrerad boplats, Solberga 180:1. Vid utredningen noterades att närheten till den sistnämnda fornlämningen är viktig att vidare utreda och en yta därom namngavs därför G1812:1.

Etapp 4

Inom området för den planerade ledningssträckan fanns vid inventeringstillfället inga kända fornlämningar registrerade. Väster om sträckningen ligger boplatserna Solberga 1811:1 och Solberga 182:1. Området skärs av ett flertal hägnader varav vissa markerar gränser som överensstämmer med de storskaliga historiska kartorna, upprättade 1747 och 1832. Ett stort område inom Etapp 4 markerades som intressanta utifrån förhistoriskt perspektiv, G1812:2. Denna yta löper vidare söderut in i ytan för Etapp 1.

Tolkning

Den arkeologiska utredningens resultat av Steg 1 av samtliga etapper tyder på en lång kontinuitet av nyttjande, från förhistoriens äldsta tidsperioder in i historisk tid. Boplatslägen med ytplockade föremål, områdets befintliga fornlämningsbild, samt resultaten av kart- och arkivstudierna, gör att Rio Göteborg anser att flera platser bör utredas vidare i en Steg 2 om planer på markarbete kvarstår.

Publik verksamhet

Inga medel för publik verksamhet fanns upptagna i kostnadsberäkningen. Fältarbetet kunde följas via sociala medier och den intresserade allmänheten informerades av fältarkeologerna inom ramen för fältarbetet.

Resultat gentemot undersökningsplanen

Syftet med den arkeologiska utredningen Steg 1 var att den skulle resultera i ett planerings- och beslutsunderlag och ligga till grund för den fortsatta exploateringsprocessen. Resultaten skulle kunna användas som ett underlag vid en eventuell Steg 2.

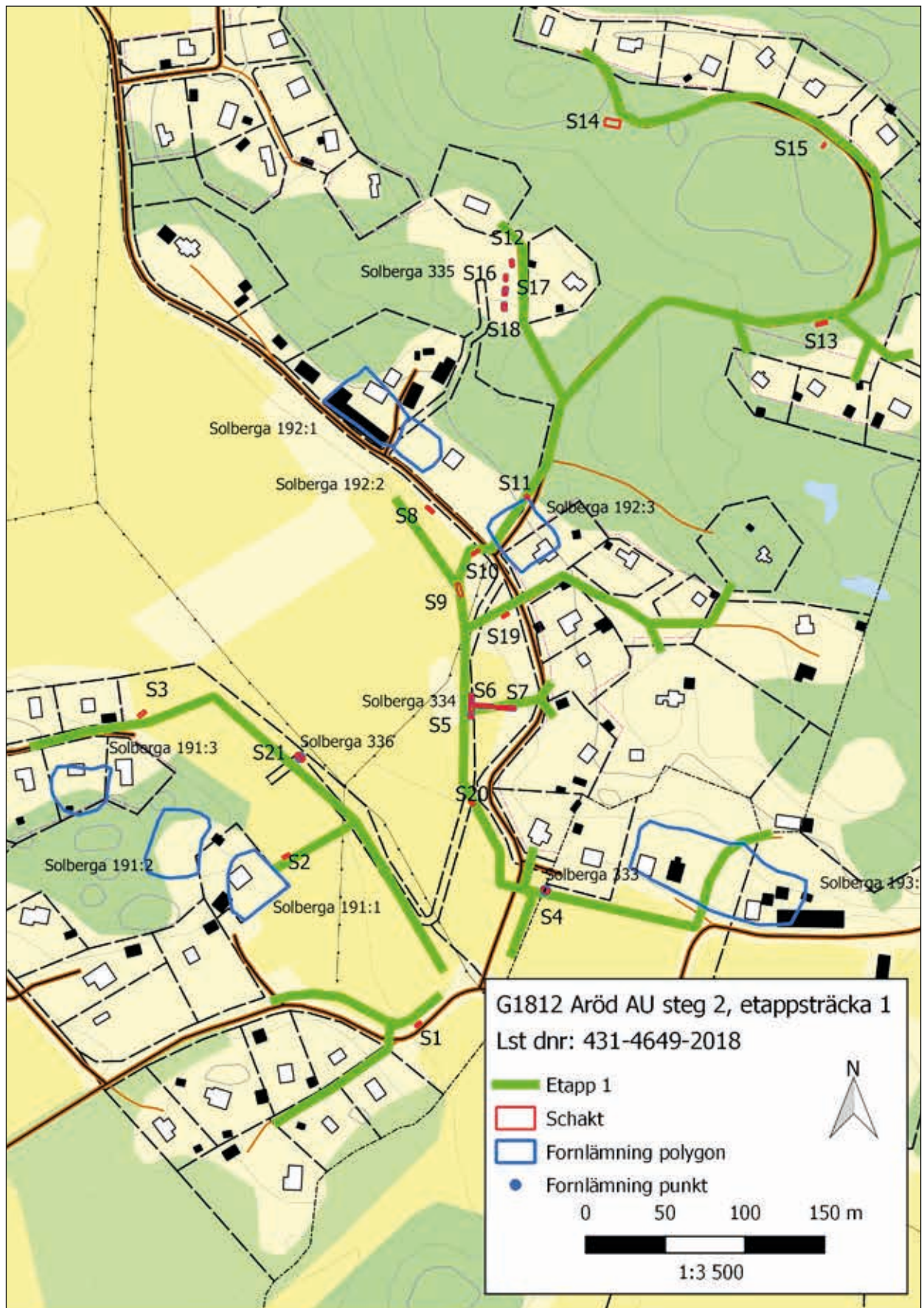
Längs den planerade ledningssträckningen finns hägnadssystem, äldre färdvägar samt byggnader som inte finns registrerade i FMIS, G1812:5, G1812:6, G1812:7, G1812:8 samt G1812:9. Därtill noterades fyra ytor som intressanta som förhistoriska boplatslägen. Etappindelningen med noterade ytor lämpliga för utredning Steg 2:

- **Etapp 1:** G1812:2
- **Etapp 2:** G1812:3 och G1812:4
- **Etapp 3:** G1812:1
- **Etapp 4:** G1812:2

Antikvarisk bedömning

Rio Göteborg Natur- och kulturkooperativ bedömer utifrån resultaten ifrån den arkeologiska utredningen Steg 1 att en arkeologisk utredning Steg 2 bör genomföras inom samtliga etapper om planer på markingrepp kvarstår.

Fornlämningar är skyddade enligt 2 kap i kulturmiljölagen (KML) och genom miljöbalkens generella hänsynsregler, där stor vikt läggs vid hänsyn till kulturlämningar och kulturmiljöer. Ansökan om ingrepp i lämningar lämnas till Länsstyrelsen. För fornlämningar gäller att de, förutom själva lämningen, även omges av ett så kallat fornlämningsområde. Fornlämningsområdet utgörs av ett så stort område på marken som behövs för att bevara fornlämningen och ge den tillräckligt utrymme med hänsyn till dess art och betydelse.



Figur 10. Schaktplan utredning Steg 2, Etapp 1, redovisat på fastighetskartan. Skala 1:3 500.

Utredning Steg 2, Etapp 1

Utredningsområdet

Utredningsområdet är beläget invid kusten norr om Valleby kile och söder om Aröd, Kungälv kommun, Bohuslän (figur 1). Området utgörs av ett typiskt bohuslänskt landskap med låglänta bergsområden mellan vilka små uppodlade dalgångar finns inflikade. Området utgjordes av en cirka 2 kilometer lång sträcka som tidvis följer befintliga vägar i området (figur 4).

De högre liggande områdena är skogbeväxta. Inom utredningsområdet finns både åkermark och brynmiljöer. Brynmiljöerna är idag bebyggda med enfamiljshus. Längs den planerade ledningssträckningen finns flera hägnadssystem och äldre färdvägar som tangerar utredningsområdet. Vid utredning Steg 1 lyftes fyra ytor fram som intressanta för vidare undersökning i Steg 2. Dessa namngavs G1812:1, G1812:2, G1812:3 samt G1812:4 och ansågs ha potential som förhistoriska boplatser baserat på topografi och resultatet från arkivstudien. Denna rapport gäller utredning Steg 2 för Etapp 1 vari den södra delen av yta G1812:2 är utpekad som intressant.

Syfte

Syftet med den arkeologiska utredningen Steg 2 var att tillhandahålla ett planerings- och beslutsunderlag som skulle ligga till grund för den fortsatta exploateringsprocessen inom delsträcka Etapp1. Utredningen skulle, enligt förfrågningsunderlaget, genomföras med en hög ambitionsnivå och resultera i att lämningar inom området skulle vara kända och bedömda avseende antikvarisk status. Utredningen vände sig i första hand till Länsstyrelsen, kommunen, exploatör samt eventuell projektör.

Metod

De lägen som utpekats som intressanta i utredningen Steg 1 undersöktes vidare med maskingrävda schakt. Placeringen av schakten baserades på topografen, resultatet från kart/arkivstudien samt hur de planerade markingreppen förhöll sig till de fysiska omgivningarna.

Påträffade lämningar, anläggningar och daterande och funktionsbestämmande objekt fotodokumenterades och mättes in med GPS. Fynd separerades utifrån iakttagen lagerföljd och kontext. Fynden sorterades i fält, för att därefter återdeponeras i respektive grävningen. Endast fynd av större vetenskapligt intresse insamlades.

Fältarbete

Fältarbetet genomfördes i februari 2018 och bestod av en inledande fältinventering som sedan låg till grund för placering av maskingrävda sökschakt. Totalt grävdes 21 schakt med en sammanlagd längd av 112 meter (figur 10). I nära hälften av de grävda schakten bestod lagerföljden av ett cirka 0,30 meter tjockt lager matjord, följt av lera. I övriga schakt påträffades, under matjordslagret, ett cirka 0,1 meter tjockt lager grusig sand följt av morän (bilaga 1).

Fynd

De påträffade fynd som var av relevans för tolkning samlades in. Fynden separerades utifrån iakttagen lagerföljd och kontext. Flintmaterial sorterades med stöd av "Sorteringsschema för flinta" (Andersson et al 1978). Det tillvaratagna materialet kommer att sändas till berörd institution, efter Riksantikvarieämbetets fyndfördelning. De insamlade fynden redovisas nedan i sin helhet men finns även i tabellform i bilaga 3.

Solberga 334

I S5 påträffades, i övergången mellan matjord och lera, fynd av flinta bestående av en övrig kärna, ett spånfragment, och ett avslag. I schaktet påträffades även fyra skärvor keramik i en härd (A1) samt ett bryne i bergart. I S6 påträffades, i övergången mellan matjorden och lera, fynd av flinta bestående av fyra avslag. Därtill hittades i schaktet en keramikskärva samt en bit saltglaserad stengods. I S7 påträffades, i matjorden, ett stycke eldslagningsflinta.

Solberga 335

I S16 påträffades ett flintavslag. I S17 framkom, i grusigt sandlager, fynd av flinta i form av två övriga kärnor och tre avslag. I S18 påträffades, i grusigt sandlager, fynd av flinta i form av en mikropsånskärna B samt sex avslag. I S20 påträffades en skärva av stengods.

Anläggningar

Solberga 333

I S4 påträffades en anläggning i form av stenkonstruktion, A3, som tolkades som en hägnadsrest. Anläggningen utgjordes av en 1 meter bred, tät och jämn yta av stora stenar om mellan cirka 0,1–1 meters storlek (figur 11, bilaga 2).



Figur 11. Anläggningen A3, en stenkonstruktion som tolkas som rest av stenhägnad, påträffad i schakt 4. Foto mot nordväst.

Solberga 335

En anläggning, A1, påträffades i schakt S5. Anläggningen tolkades som en härd, som var oval till formen och cirka 0,8 x 0,6 meter stor. Anläggningen var uppbyggd av mellan cirka 0,1–0,15 meter stora stenar som överlagrades av ett tjockt lager kol och sot. I anläggningens yta påträffades svart, lågbränd keramik (bilaga 2–3).

Solberga 336

En anläggning, A2, påträffades i S21. Anläggningen tolkades som en del av äldre vägbeläggning och utgjordes av en stenlagd yta, bestående av runda och kantiga stenar cirka 0,5 x 0,4 x 0,2 – 0,5 x 0,2 x 0,2 meter stora.

Analysresultat

Inga prover för vidare analyser togs i samband med den arkeologiska utredningen.

Tolkning

Solberga 333

Anläggningen som tolkas som hägnadsrest, A3, är belägen i en fastighetsgräns som en gång kan ha varit markerad med en stengårdsgård. Troligt är att denna har demolerats i historisk tid kanske i samband med laga skifte.

Solberga 334

Fornlämning tolkad som boplats. Keramiken från S5 som framkom i en härd (A1) är sannolikt från brons/järnålder likaså kan det påträffade brynet från samma schakt knytas till denna period. Platsen finns inom den i Steg 1 utpekade ytan G1812:2.

Solberga 335

Fornlämning tolkad som boplats. Fyndmaterialet från utredningen ger ett brett tidsfönster på platsen. Mikrospånkärnan från S18 kan dateras till senmesolitikum och eventuellt kan spånfragmentet från S5 även knytas till perioden. I övrigt är flintmaterialet för litet för att kunna knytas till någon specifik period mer än förhistorisk tid. Platsen finns inom den i Steg 1 utpekade ytan G1812:2.

Solberga 336

Den anläggning som påträffades i S21, A2, och som tolkas som spår av vägbeläggning sammanfaller med den väg som finns utmärkt på 1780-kartan över området. Tillblivelsen av denna kan alltså vara äldre eller åtminstone samtida med tiden för kartans framställning. Baserat på de fynd och anläggningar som framkom under utredningen har tre nya fornlämningar registrerats samt en övrigt kulturhistorisk lämning.

Publik verksamhet

Inga medel för publik verksamhet fanns avsatta i undersökningsplanen. De kringboende som besökte platserna visades och informerades inom ramen för fälttiden. Utredningen kunde följas på Rio Göteborgs sociala medier där fältpersonalen lade upp information och fotografier om hur arbetat fortlöpte.

Resultat gentemot undersökningsplanen

Inom utredningsområdet Steg 2, Etapp 1 har tre fornlämningar registrerats till riksantikvarieämbetet: Solberga 334, Solberga 335 och Solberga 336 samt en övrig kulturhistorisk lämning Solberga 333, (figur 9).

Fornlämningarna Solberga 335 och Solberga 334 är belägna inom yta (G1812:2) som pekats ut i utredning Steg 1, Etapp 1 som intressanta ur förhistoriskt perspektiv. Resultatet av utredning Steg 2, Etapp 1 bekräftar den bedömningen. Rio Göteborg anser att alla lämningars antikvariska status är känd och bedömd efter avslutat fältarbete. Lämningarna är endast avgränsade inom ledningsgatan/arbetsområdet.

Antikvarisk bedömning

RAÄ Solberga 333 utgör en rest av stengärdesgård. RAÄ Solberga 334 utgör en boplats som kan dateras till järnålder. RAÄ Solberga 335 utgör en boplats som kan dateras till stenåldersperioderna mellanmesolitikum och mellaneneolitikum. RAÄ Solberga 336 består av en färdväg. RAÄ Solberga 334, RAÄ Solberga 335 och RAÄ Solberga 336 utgör fornlämningar och i det fall byggnationsplanerna kvarstår i anslutning till dessa anser Rio Göteborg att ytterligare arkeologiska åtgärder krävs. RAÄ Solberga 333 är registrerad som en övrig kulturhistorisk lämning. Rio Göteborg bedömer att lämningarna bör förundersökas ifall planer för markningrepp kvarstår.

Fornlämningar är skyddade enligt 2 kap i kulturmiljölagen (KML) och genom miljöbalkens generella hänsynsregler, där stor vikt läggs vid hänsyn till kulturlämningar och kulturmiljöer. Ansökan om ingrepp i lämningar lämnas till Länsstyrelsen. För fornlämningar gäller att de, förutom själva lämningen, även omges av ett så kallat fornlämningsområde. Fornlämningsområdet utgörs av ett så stort område på marken som behövs för att bevara fornlämningen och ge den tillräckligt utrymme med hänsyn till dess art och betydelse.

Källor

Litteratur

Janzén, Assar 1975 Ortnamnen i Göteborg och Bohuslän, band 6. Institutet för ortnamns- och dialektforskning vid Göteborgs högskola

Digitala källor

Lantmäteriet/historiska kartor 1721 Övrig karta 14-sol-18/1721

Lantmäteriet/historiska kartor 1741 Geometrisk avmätning N103-13:1/1741

Lantmäteriet/historiska kartor 1780 Geometrisk avmätning N103-2:2/1780

Lantmäteriet/historiska kartor 1831 Laga skifte N103-2:6/1831

Lantmäteriet/historiska kartor 1832 Laga skifte N103-13:2/1832

Lantmäteriet/historiska kartor 1880 Geometrisk avmätning N103-2:5/1800

Lantmäteriet/historiska kartor 1976 Ekonomiska kartan 7B6c Solberga/1976

SGU (Sveriges Geologiska Undersökning) 2018 Jordartskartan/digital

SGU (Sveriges Geologiska Undersökning) 2018 Strandlinjesimulering/digital

FMIS 2017 fmis.raa.se

Bilagor

Bilaga 1. Schaktbeskrivningar

Alla måttangivelser är i meter.

ID	Längd x Bredd	Djup	Lagerbeskrivning	Fornlämning	Kommentar	Anläggningar/fynd
S1	3 x 1,6	0,5	L1 0-0,3 Matjord L2 0,3-0,5 Lera			Inga fynd.
S2	3 x 1,6	0,5	L1 0-0,3 Matjord L2 0,3-0,5 Lera			Inga fynd.
S3	3 x 1,6	0,5	L1 0-0,3 Matjord L2 0,3-0,5 Lera		Solberga 333	Inga fynd.
S4	2,7 x 2	0,5	L1 0-0,3 Matjord L2 0,3-0,5 Lera	Solberga 334		Inga fynd. Anläggning A3, rest av stenhägnad.
S5	15x1,7	0,5	L1 0-0,3 Matjord L2 0,3-0,5 Lera	Solberga 334		Keramik, flintavslag, bryne, spånfragment (Fynd nr 1-5). Anläggning A1, härd.
S6	12x1,7	0,5	L1 0-0,3 Matjord L2 0,3-0,5 Lera	Solberga 334		Keramik, flintavslag (Fynd nr 6-9).
S7	12x1,7	0,4	L1 0-0,3 Matjord L2 0,3-0,4 Lera	Solberga 334		Eldslagningsdon (Fynd nr 10).
S8	8x1,7	0,4	L1 0-0,3 Matjord L2 0,3-0,4 Lera			Inga fynd.
S9	4,5x1,7	0,5	L1 0-0,3 Matjord L2 0,3-0,5 Lera			Inga fynd.
S10	2,8x2	0,5	L1 0-0,3 Matjord L2 0,3-0,5 Lera			Inga fynd.
S11	4x1,7	0,35	L1 0-0,25 Matjord L2 0,25-0,35 Morän			Inga fynd.
S12	4x1,7	0,6	L1 0-0,3 Matjord L2 0,3-0,6 morän, moig sand	Solberga 335		Inga fynd.

ID	Längd x Bredd	Djup	Lagerbeskrivning	Fornlämning	Kommentar	Anläggningar/fynd
S13	3x1,7	0,5	L1 0-0,3 Matjord L2 0,3-0,5 Sandig lera			Inga fynd.
S14	3,5x1,7	0,15	L1 0-0,05 Brunjord L2 0,05-0,15 lerig morän L3 Berg och block i botten.			Inga fynd.
S15	5,5x1,7	0,15	L1 0-0,05 Brunjord L2 0,05-0,15 lerig morän L3 Berg och block i botten.			Inga fynd.
S16	4x1,7	0,4	L1 0-0,3 Matjord L2 0,3-0,4 Morän	Solberga 335		Flinta (Fynd nr 11).
S17	4x1,7	0,5	L1 0-0,3 Matjord L2 0,3-0,4 Grusig sand L3 0,4-0,5 Morän	Solberga 335		Flinta (Fynd nr 12-14).
S18	4x1,7	0,6	L1 0-0,4 Matjord L2 0,4-0,5 Grusig sand L3 0,5-0,6 Morän			Flinta (Fynd nr 14-15).
S19	4,5x1,7	0,5	L1 0-0,3 Matjord L2 0,3-0,5 Lera			Inga fynd.
S20	4x1,7	0,5	L1 0-0,4 Matjord L2 0,4-0,5 Lera			Stengods (Fynd nr 17).
S21	6x2,7	0,15	L1 0-0,15 Matjord L2 0,15- -Stenläggning	Solberga 336		Anläggning A2, Färdväg i L2.

Bilaga 2. Anläggningsbeskrivningar

Alla måttangivelser är i meter.

Ark1

Anl nr	Fornlämning	Grävenhet	Typ	Form	Mått i meter	Beskrivning	Kommentar
A1	Solberga 335	S5	Härd	Oval	0,8 x 0,6	Bränd lera, kol och stenrad (hård) av små stenar.	
A2	Solberga 336	S21	Stenlagd yta	Kvadrat	0,5 x 0,4 x 0,2 – 0,5 x 0,2 x 0,2		Stenläggning till historisk väg enligt historiskt kartöverlägg.
A3	Solberga 333	S4	Sten-konstruktion	Avlång	1 meter bred	1 meter bred, tät och jämn yta av stora stenar, ca 0,1-1 meter stora.	Tolkas som rest av stenhägnad.

Bilaga 3. Fyndtabell

Fyndnr	Fornlämningsnummer, RAÄ	Sakord	Grävningenshet	Antal	Material	Vikt (g)
1	Solberga 334	Keramik	Schakt 5	4	keramik	60
2	Solberga 334	Avslag	Schakt 5	1	flinta	9
3	Solberga 334	Spånfragment	Schakt 5	1	flinta	2
4	Solberga 334	Övrig kärna	Schakt 5	1	flinta	24
5	Solberga 334	Bryne	Schakt 5	1	sten	224
6	Solberga 334	Keramik	Schakt 6	1	keramik	12
7	Solberga 334	Avslag	Schakt 6	2	flinta	25
8	Solberga 334	Stengods, saltglacerad	Schakt 6	1	keramik	7
9	Solberga 334	Avslag	Schakt 6	2	flinta	34
10	Solberga 334	Eldslagningflinta	Schakt 7	1	flinta	14
11	Solberga 335	Avslag	Schakt 16	1	flinta	1
12	Solberga 335	Övrig kärna	Schakt 17	1	flinta	9
13	Solberga 335	Övrig kärna	Schakt 17	1	flinta	10
14	Solberga 335	Avslag	Schakt 17	3	flinta	22
15	Solberga 335	Avslag	Schakt 18	6	flinta	18
16	Solberga 335	Mikrospånkärna B	Schakt 18	1	flinta	12
17	Solberga 335	Stengods, handtag	Schakt 20	1	keramik	24

