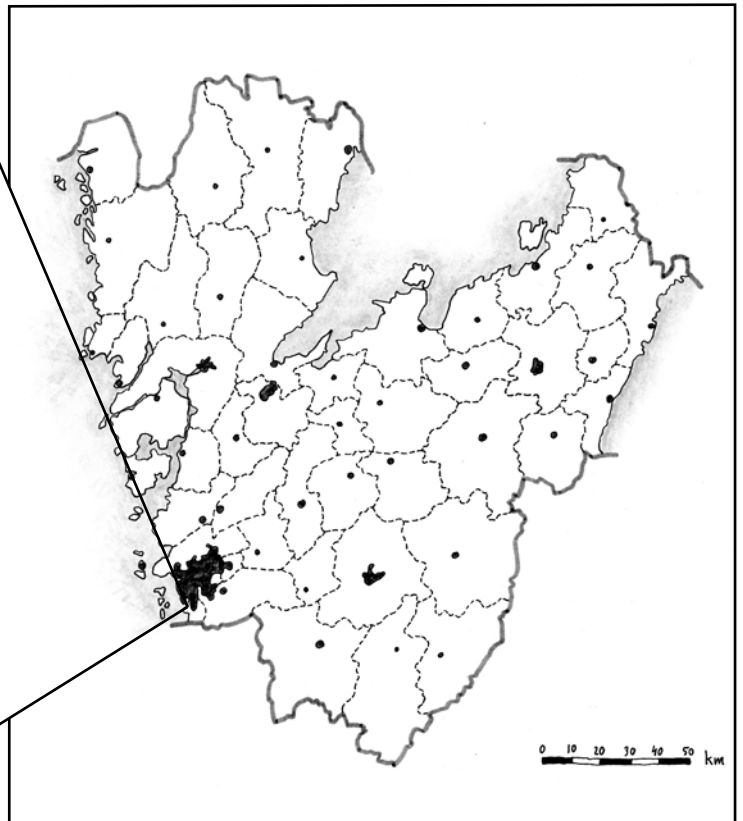
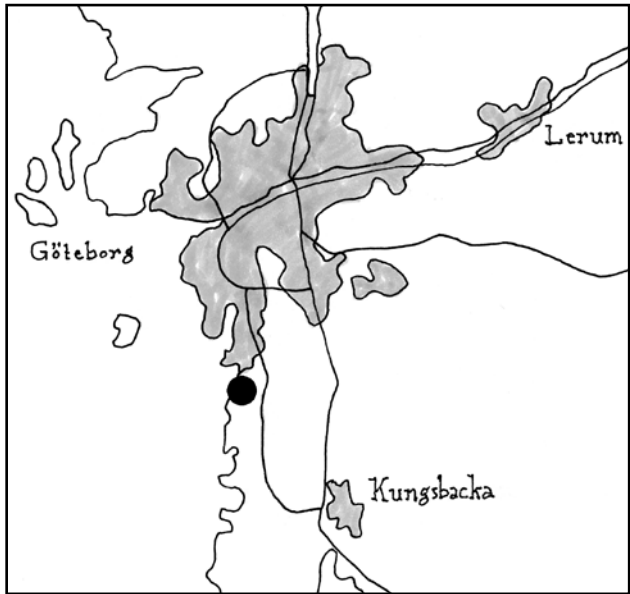


**Askim 290 inom Hulan 393:1, Askims socken,
Göteborgs kommun. Arkeologisk förundersökning**



Thomas Johansson





*Askim 290 inom Hulan 393:1,
Askims socken, Göteborgs kommun
Arkeologisk förundersökning*

Thomas Johansson



**Askim 290 inom Hulan 393:1, Askim socken, Göteborgs Kommun
Arkeologisk förundersökning**

Rapport 2009:25

© Rio Kulturkooperativ 2009

Fastighet: Hulan 393:1, Askim socken, Göteborgs kommun, Västra Götalands län

Länsstyrelsebeslut dnr: 431-109120-2008

Ek. karta: Belägenhet i Rt-90 2,5 gon V: Norr 6389168,9 m, Öst 1268676,8 m

Höjd över havet: 24-25 meter

Beställare: Fastighetskontoret, Göteborgs kommun

Projektnummer: 0936

Projektansvarig: Petra Rudd

Fältansvarig: Thomas Johansson

Övrig personal: Anna Gustavsson

För personalens meriter hänvisas till Rio Kulturkooperativs hemsida.

Fältarbetstid: 2009-04-29 - 2009-04-30

Undersökningsområdets storlek: 450 m²

Arkiv: Rio Kulturkooperativ

Foton: Där fotograf ej anges är bilder tagna av fältpersonalen.

Omslagsbild: Undersökningsytan mot öster.

Orienteringskarta: Framställd av Rio Kulturkooperativ med data från Map Maker, FMIS samt Länsstyrelsen i Västra Götaland.

Topografisk grundkarta samt plankarta: Tillhandahållen av beställaren.

Övriga kartor och situationsplaner: Framställda av Rio Kulturkooperativ.

Redigering och layout: Optimal Press

Tryck: Nordbloms Trycksaker AB, Hamburgsund

ISSN 1652-1897

Sökord: Askim, mellanmesolitikum, senmesolitikum, yngre järnålder

Rio Kulturkooperativ

Ekelidsvägen 5

457 40 FJÄLLBACKA

www.riokultur.se

rio@riokultur.se

Innehåll

<i>Sammanfattning</i>	<i>5</i>
<i>Syfte</i>	<i>7</i>
<i>Metod</i>	<i>7</i>
<i>Undersökningsområdet</i>	<i>7</i>
<i>Tidigare undersökningar</i>	<i>7</i>
<i>Resultat</i>	<i>7</i>
<i>Fynd</i>	<i>8</i>
<i>Anläggningar</i>	<i>8</i>
<i>Analysresultat</i>	<i>8</i>
<i>Tolkning</i>	<i>8</i>
<i>Forskningspotential</i>	<i>8</i>
<i>Antikvarisk bedömning</i>	<i>8</i>
<i>Källor</i>	<i>10</i>
<i>Bilagor</i>	<i>11</i>
<i>1. Schakt- och anläggningsbeskrivning</i>	
<i>2. Fynd</i>	
<i>3. Vedlab</i>	
<i>4. C¹⁴</i>	

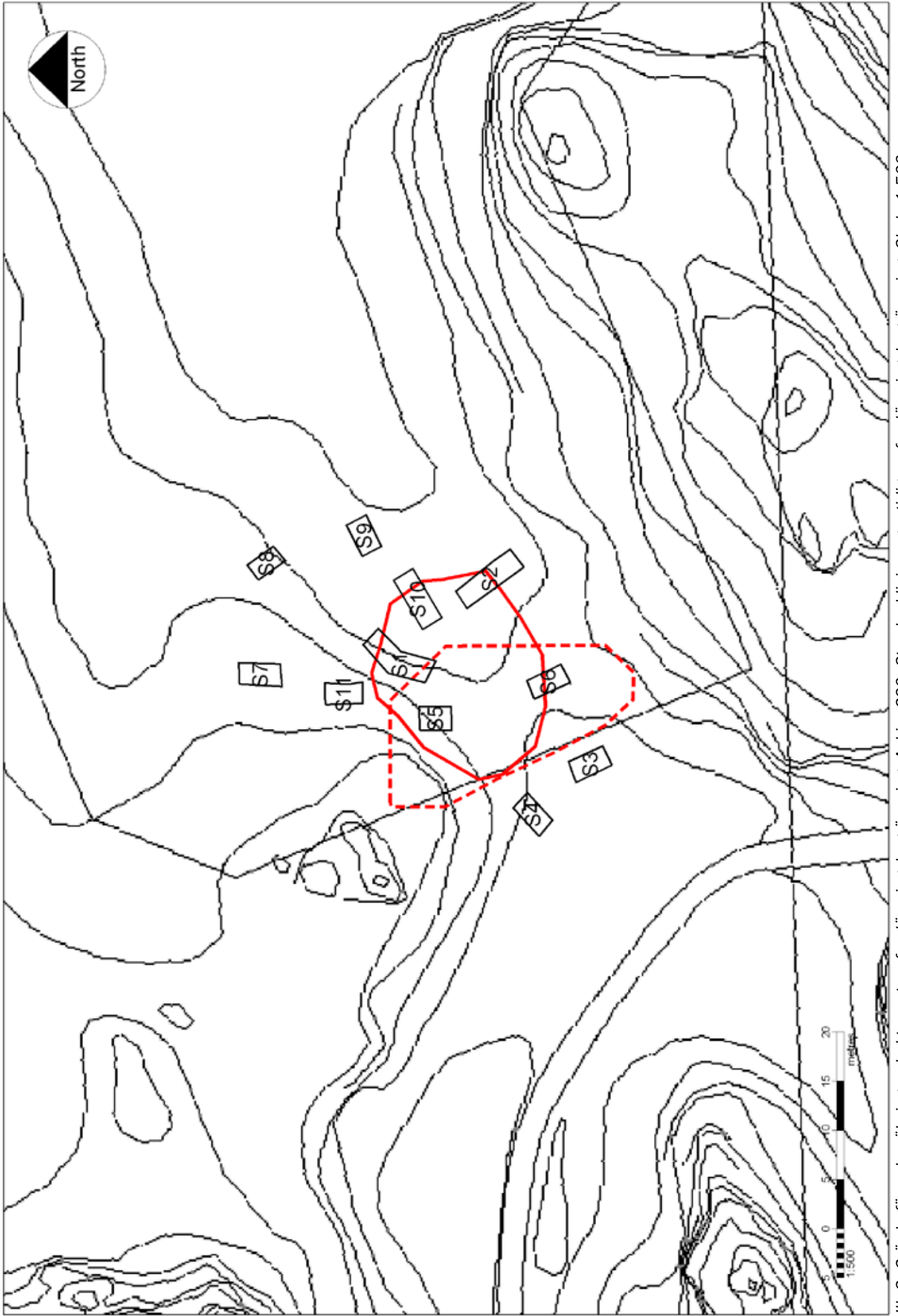


III. 1. Läget för fornlämningen Askim 290 på den topografiska kartan. Skala 1:50 000.

Askim 290 inom Hulan 393:1, Askims socken, Göteborgs kommun Arkeologisk förundersökning

Sammanfattning

Under två dagar våren 2009 utförde Rio Kulturkooperativ en förundersökning av fornlämning Askim 290 i Askim socken, Göteborgs kommun. På platsen hittades ett kulturlager, flera anläggningar samt fynd. Fornlämningen har med hjälp av ¹⁴C, daterats till åren 690-890 f. Kr. Resultatet av undersökningen gav att fornlämningen bestod av en cirka 380 kvadratmeter stor boplats som utnyttjats under yngre järnålder samt sen mellanmesolitikum/tidig senmesolitikum.



III. 2. Grävda förundersökningschakt samt ny fornlämningsbegränsning. Askim 290. Streckad linje anger tidigare fornlämningsbegränsning. Skala 1:500.

Syfte

Förundersökningen syftade till att avgränsa samt, att så långt det var möjligt, art- och tidsbestämma fornlämningen. Resultatet ligger till grund för Länsstyrelsens fortsatta bedömning av fornlämningen.

Metod

Undersökningen utfördes genom att delar av undersökningsytan avbanades med grävmaskin. Avbaningen utfördes där det var möjligt med dubbel skopbredd med syfte att frilägga ytor och att på så vis kunna se strukturer i de eventuella anläggningar som framträdde. En del av de anläggningar som påträffades gick igenom för hand för att om möjligt säkerställa dess ursprung och art. En meterruta grävdes för hand i två stic om 0,10 meter. I ett schakt grävdes en djupdel för att försöka se överlagrade kontexter. Schakt, grävnheter och anläggningar beskrevs och dokumenterades med GPS och digitalkamera.

Undersökningsområdet

Undersökningytan är belägen i området Hulan i södra delen av Askim socken, *ill. 1*. Innan förundersökningen bedömdes storleken på fornlämningen vara cirka 450 kvadratmeter med en utbredning i NV-SÖ riktning. Platsen ligger mellan 24-25 meter över havet i västra delen av en sadeldal i kanten av en igenväxande åkermark. Området är kustnära, endast cirka 300 meter från havet och landskapet präglas av bergspartier och klippor bevuxna med sly och snårskog. Mellan bergspartierna finns mindre dalgångar av vilka en del har varit nyttjade för jordbruk under modern tid. Dessa platser är nu till stor del igenvuxna eller bebyggda.

Askim socken är mycket fornlämningsrik med alla typer av lämningar och tidsepoker representerade. Det absoluta närområdet är dock fornlämningsfattigt, kanske en effekt av ett lågt exploateringstryck just här. Några fornlämningar som finns i närområdet och som bör nämnas är bland annat:

Askim 128, en stenåldersboplats med okänd utbredning som undersökts vid två tillfällen. Här har bland annat hittats redskap och

skärvor av slagen flinta. *Riksantikvarieämbetet FMIS*.

Askim 273, en stenåldersboplats med okänd utbredning vilken har undersökts vid två tillfällen. Här hittades anläggningar bestående av en grop, en stenpackning samt en mindre kokgrop eller härdgrop. Fynden bestod bland annat av spån, en cylindrisk spånkärna, en kniv, eldslagingssten av flinta och rikligt med avslag varav en del var bränd samt slagen kvarts, *Riksantikvarieämbetet FMIS*.

Askim 275, en stenåldersboplats med okänd utbredning. Vid utredningen 2004 påträffades bland annat två knackstensfragment, fem kärnor, två skrapor, sju retuscherade avslag samt femtiotalet avslag/avfall. Dessutom framkom ett flintrikt klapperstenslager. Förmodligen härrör boplatsen från senmesolitikum, *Wennberg 2004*.

Tidigare undersökningar

Personal från Göteborgs Stadsmuseum utförde hösten 2008 en begränsad arkeologisk utredning i form av en okulärbesiktning och provgropsundersökning av fornlämningen Askim 290. Vid undersökningen framkom ett cirka 0,15 meter tjockt kulturlager innehållande stenfyllda anläggningar samt enstaka slagna flintor. Vid denna utredning bedömdes fornlämningen kunna ha en större utbredning med sträckning mot väster. Fornlämningen kunde inte närmare dateras, *Ragnesten 2008*.

Resultat

Inom ytan grävdes sammanlagt elva schakt, *ill. 2 och bilaga 1*. Dessa fördelades över ytan för avgränsa fornlämningen. Under matjorden, som var mellan 0,19-0,30 meter tjock, framkom i två schakt, S1, 2 och 10, en mörkgrå humös sandig jord med inslag av sot och kolfragment, *ill. 3*. Detta lager var cirka mellan 0,09-0,19 meter tjockt. Spår av detta lager hittades även i S2, 5 och 9 och då i form av grå fläckar med inslag av sot och kol. En meterruta grävdes i detta lager i S1 för att om möjligt kunna se förändringar i fyndfrekvensen. Östra delen av S1 nedgrävdes till ett djup av 1,42 meter för att försöka se eventuella överlagrade

kontexter. Under matjordslagret och ett grusigt sandlager vidtog ett cirka 1 meter tjockt lager med rödbrun- gråmelerad lera. Inga överlagringar kunde iakttas. I den västra delen av undersökningsytan växte stora träd vilket försvårade undersökningen.

Fynd

Enstaka recenta fynd av tegel och glas gjordes. Fynd av flinta gjordes i S1, 2, 3, 5, 6 och 10, *bilaga 2*. Fynden hittades i matjorden eller i övergången till det underliggande lagret utom i S1 där fynd av flinta även gjordes i L2-3. S1 fanns vara det fyndrikaste av schakten. Här hittades i L1 två avslag med retusch och elva avslag, i L2 en plattformskärna A, ett avslag med retusch och ett avslag och L3 ett avslag med retusch samt nio avslag. Mängden svalad flinta tilltog i L3.

Totalt påträffades: en plattformskärna A, en övrig kärna (svallad och patinerad), fyra avslag med retusch (två svallade och patinerade) samt trettio avslag (fjorton svallade och patinerade). En mängd övrig flinta noterades. Dessa var till stor del svallade och patinerade. Samtliga fynd återdeponerades. Flintan har sorterats med stöd av "Sorteringschema för flinta", *Andersson et al. 1978*.

Anläggningar

Totalt hittades fyra anläggningar på undersökningsytan. I S5 hittades A1-3 av vilka A1 och 2 bedömdes utgöra stolphål och A3 som en rotrest varpå denna utgick. A1 var rund till formen och 0,30 meter i diameter. A2 var rund till formen och 0,25 meter i diameter. Båda dessa anläggningar grävdes ut och fanns vara 0,10 meter djupa med en fyllning bestående av gråbrun sandjord. Anläggningarna var belägna på cirka 0,40 meters djup i brun silt. I S10 hittades A4 vilken tolkades vara en grop med grå sandfyllning. Anläggningen var cirka 0,70 x 0,55 meter stor och oval/oregelbunden till formen och påträffades i anslutning till kulturlagret

Analysresultat

Vedartsanalys av det insamlade provet från kulturlagret i S1 har utförts av Vedlab. Resultatet visar att kulturlagret innehåller bark och ved från lind, *bilaga 3*. Delar av materialet ansågs lämpligt att sända vidare för ¹⁴C-analys vilken utfördes av Ångströmlaboratoriet i Uppsala, *bilaga 4*. Provsvarerna visar att kulturlagret på boplatsen kan dateras till 690–890 f. Kr.

Tolkning

Förundersökningen gav att fornlämningen Askim 290 består av en välavgränsad boplats. Fyndmaterialet från platsen är förhållandevis anonymt och utgörs främst av artefakter av enkel art. En del av flintartefakterna uppvisar svallning och patinering. Med hänsyn till höjden över havet och den svallade flinta bör platsen varit befolkad under sen mellanmesolitikum/tidig senmesolitikum, *Andersson et al 2005*. Troligen är platsen en mindre aktivitetsyta i den dåvarande skärgården.

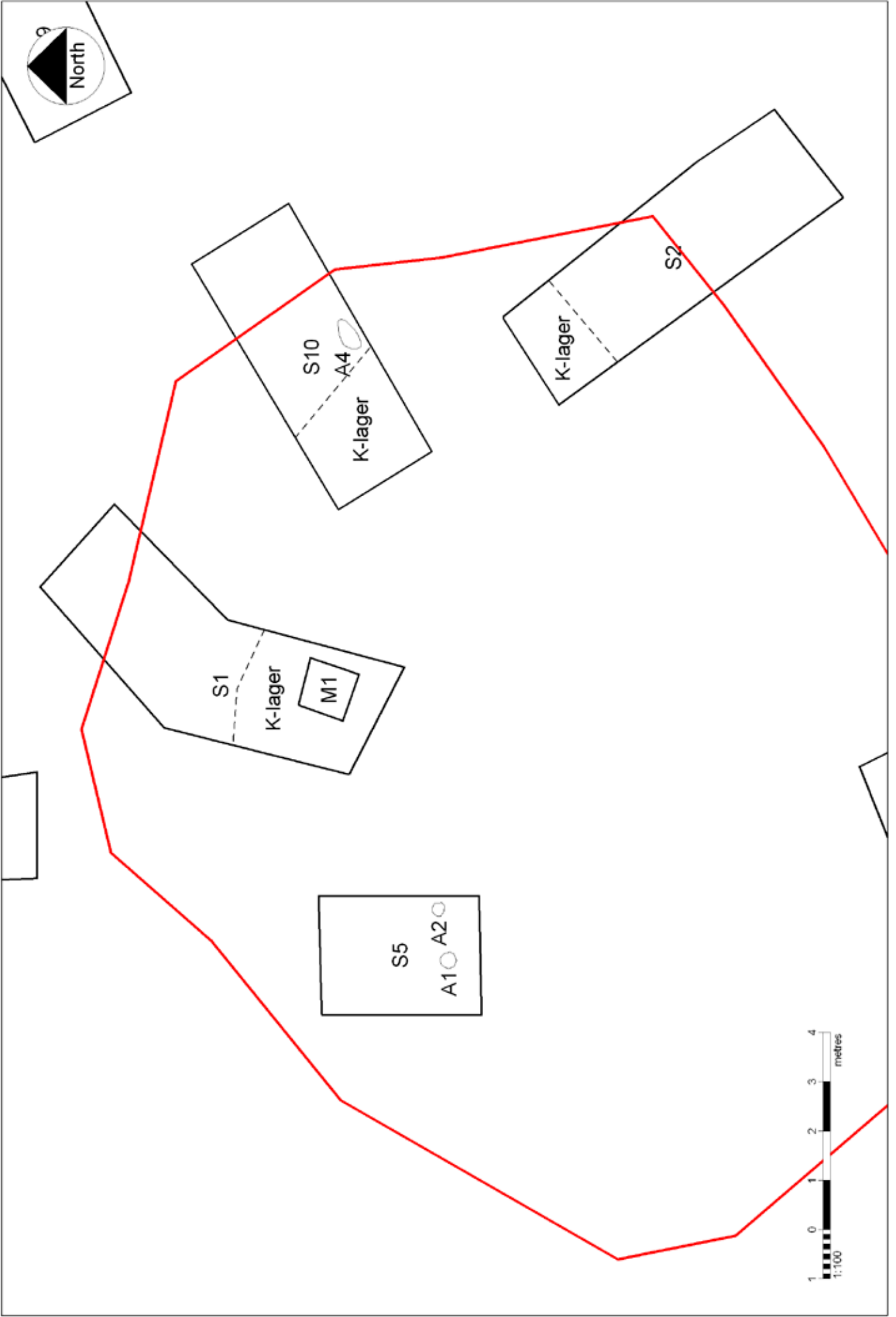
På platsen hittades två stolphål samt en grop, A1, 2 och 4. I två av schakten påträffades under matjorden ett fyndförande kulturlager med sot och kolfragment. Från detta insamlades ett prov för ¹⁴C analys. Proveresultatet visar att platsen även har brukats under yngre järnålder.

Forskningspotential

Fornlämningsskildern i närområdet är inte representativ för hur övriga delar av socknen ser ut förmodligen beroende på att Lindås har, med Göteborgsmått, haft ett lägre exploateringstryck. Detta gör att området inte uppvisar den för Askim socken vanliga fornlämningstätheten. Platsen är belägen vid kustbandet och måste ha varit en bra utgångspunkt för utfärder till den arkipelag som under mesolitisk tid utgjorde kustremsan. Övergången mellan mellan- och senmesolitikum är i utgrävningshänseende dåligt representerad i Göteborgsområdet och en fortsatt undersökning kan belysa periodens särart i fråga om boende- och befolkningsmönster.

Antikvarisk bedömning

Fornlämningar är skyddade enligt 2 kap i Lag om kulturminnen mm (KML) och genom miljöbalkens generella hänsynsregler, där stor vikt



III. 3. Schakt, anläggningar, meterruta och kulturlager på boplatsen Askim 290. Skala 1:100.

läggs vid hänsyn till kulturlämningar och kulturmiljöer.

Fornlämningen Askim 290 är att betrakta som avgränsad och daterad enligt Länsstyrelsens uppdrag. Rio Kulturkooperativ anser att

Askim 290 bör slutundersökas ifall exploateringsplaner kvarstår på den berörda ytan. Ansökan om ingrepp i lämningar lämnas till Länsstyrelsen.

Källor

Andersson, Stina, Engström, Åsa, Filipsson, Else-Britt, Hall, Berit, Ling, Johan, Ragnesten, Ulf, Wigforss, Johan

Andersson, Stina. Rex Svensson, Karin, Wigforss, Johan

Wennberg, Tom

2005 Fångstfolk och bönder – Om forntiden i Göteborg
Göteborgs Stadsmuseum

1978 Sorteringsschema för flinta. I *Fyndrapporter 1978*.
Göteborgs Arkeologiska Museum

2004 Nya stenåldersplatser i södra Göteborg. Hulan i
Askim. Göteborgs Stadsmuseum.

Arkiv

Ragnesten, Ulf

Riksantikvarieämbetet

2008 PM Askim 290. Göteborgs Stadsmuseum

2009 Fornsök, FMIS

Bilagor

Bilaga 1. Schakt- och anläggningsbeskrivning

S1 – Östra delen

3,7 x 2 m

0-0,28	Matjord
0,28-0,47	Sandig grus med inslag av gul lera
0,47-1,42	Rödbrun/grå melerad lera

Fynd av flinta i L1 och L2. Dränage i schaktet.

S1 – Västra delen

0-0,25	Matjord
0,25-0,42	Mörkgrå humös sandjord
0,42-0,50	Sandig grus med inslag av gul lera

Fynd av flinta i L1, L2 och L3. Stenfyllt dränage i schaktets västra del. Flera större naturliga flintblock i L3. L2 tolkas som ett kulturlager.

S2

7 x 2 m

0-0,30	Matjord
0,30-0,40	Humös rödbrun silt samt sot- och kolfäckar.

Enstaka flintor i L1. Sot och kolfläckarna i L2 bör vara delar av ett kulturlager.

S3

4 x 2 m

0-0,19	Matjord
0,19-0,27	Gulbrun lerig silt

Enstaka flintor i L1.

S4

3,7 x 2 m

0-0,20	Matjord
0,20-	Berg

Inga fynd.

S5

3,6 x 2 m

0-0,30	Matjord
0,30-0,40	Brun flammig silt
0,40-0,45	Gulgrå lerig silt

I schaktet finns A1-3. Inga fynd.

A1 - Stolphål
0,3 m i diameter

Rund till formen med en gråbrun fyllning.

A2 - Stolphål
0,25 m i diameter

Rund till formen med en gråbrun fyllning.

A3 – Utgår

Humusrest.

S6
3,7 x 2 m

0-0,30 Matjord
0,30-0,40 Gul siltig lera

Två dränage i schaktet. Inga fynd.

S7
3,7 x 2 m

0-0,28 Matjord
0,28-0,42 Gul/röd/grå siltig lera

Inga fynd.

S8
3,2 x 2 m

0-0,25 Matjord
0,25-0,31 Gul/röd siltig lera med inslag av grus och sand

Inga fynd.

S9
3 x 2 m

0-0,35 Matjord
0,35-0,40 Gulbrun siltig lera

I botten av L2 finns enstaka spår av sot och kol.

S10
6 x 2 m

0-0,23 Matjord
0,23-0,32 Gulgrå siltig lera med inslag av sot-och kol.

I schaktets V-del finns spår av kulturlagret ca 2 m in i schaktet.

A4 – Grop
0,6 x 0,45 m

Fyllningen består av grå sand.

S11
4 x 2 m

0-0,25	Matjord
0,25-0,35	Brun sandig jord
0,35-0,45	Gulbrun sandig silt

Inga fynd.

Bilaga 2. Fynd**Fu Askim 290**

Projekt nr	Fynd nr	Typ	Antal	Material	Enhet	Enhet 2	Kommentar
936	1	Avslag med retusch	1	Flinta	S1	L1	
936	2	Avslag med retusch	1	Flinta	S1	L1	Svallad och patinerad
936	3	Avslag	11	Flinta	S1	L1	3 svallade och patinerade
936		Övrig flinta	15	Flinta	S1	L1	7 svallade och patinerade
936	4	Keramik	1	Keramik	S1	L1	Rödgodstyp
936	5	Plattformsjärna A	1	Flinta	S1	L2	
936	6	Avslag med retusch	1	Flinta	S1	L2	Svallad och patinerad
936	7	Avslag	1	Flinta	S1	L2	Svallad och patinerad
936	8	Övrig flinta	3	Flinta	S1	L2	2 svallade och patinerade
936	9	Avslag med retusch	1	Flinta	S1	L3	
936	9	Avslag	9	Flinta	S1	L3	7 svallade och patinerade
936	10	Övrig flinta	10	Flinta	S1	L3	6 svallade och patinerade
936	10	Avslag	2	Flinta	S2	L1	1 svallad och patinerad
936	11	Övrig flinta	3	Flinta	S2	L1	2 svallade och patinerade
936	11	Avslag	3	Flinta	S3	L1	
936	12	Avslag	2	Flinta	S5	L1	1 svallad och patinerad
936	12	Övrig flinta	2	Flinta	S5	L1	1 svallad och patinerad
936	13	Kvarts	1	Kvarts	S5	L1	
936	14	Avslag	1	Flinta	S6	L1	Svallad och patinerad
936	15	Övrig flinta	1	Flinta	S6	L1	Svallad och patinerad
936	15	Övrig kärna	1	Flinta	S10	L1	Svallad och patinerad
936	16	Avslag	1	Flinta	S10	L1	
936	16	Övrig flinta	5	Flinta	S10	L1	2 svallade och patinerade

Bilaga 3. Vedlab

VEDLAB

Vedanatomilabbet

Vedlab rapport 0935

2009-06-08

Vedartsanalyser på material från Västergötland, Askim sn.

Uppdragsgivare: Thomas Johansson/Rio Kulturkooperativ

Rio 0936. Förundersökning. Prov från en kolkoncentration i ett kulturlager. Provet innehöll mestadels bark eller näver. Till en del var detta material inte helt förkolnat men ändå bevarat. De förkolnade vedrester som fanns var från lind och troligtvis är även barken/nävern det. Det är annars mycket svårt att avgöra arttillhörighet för bark och näver eftersom den vävnaden saknar den ordnade cellstruktur som ligger till grund för vedartsanalysen.

Innerbarken, basten, av lind har använts till tillverkning av bl. a. rep.

För datering valde jag ut en bit av den tunnare nävern som förhoppningsvis ska komma från en yngre del av trädet och på så vis ge en datering utan hög egenålder.

Analysresultat

Anl.	ID	Anläggnings- typ	Prov- mängd	Analyserad mängd	Trädslag	Utplockat för ¹⁴ C-dat.	Övrigt
	2	Kulturlager Schakt 10 lager 2	247.5g	7.5g 30 bitar	3 bitar lind 27 bitar bark/näver	Bark/Näver 0.5g	

Hoppas ni är nöjda med arbetet!

Erik Danielsson/VEDLAB
Kattås
670 20 GLAVA
Tfn: 0570/420 29
E-post: vedlab@telia.com

De här trädslagen förekom i materialet

Art	Latin	Max ålder	Växtmiljö	Egenskaper och användning	Övrigt
Lind	<i>Tilia cordata</i>	800 år	Näringsrika, väl dränerade, gärna steniga marker Skuggtålig.	Lätt och mjuk ved.	Innerbarken eller basten användes till korgar och rep

Uppgifter om maximal ålder, växtmiljö, användning mm är hämtade ur: Holmåsen, Ingmar Träd och buskar. Lund 1993. Gunnarsson, Allan Träden och människan. Kristianstad 1988. Mossberg, Bo m.fl. Den nordiska floran. Brepol, Turnhout 1992.

Vedartsanalysen görs genom att studera snitt- eller brottytor genom mikroskop. Jag har använt stereolupp Carl Zeiss Jena, Technival 2 och stereomikroskop Leitz Metalux II med upp till 625 gångers förstoring. Mikroskopfoton är tagna med Nikon Coolpix 4500. Referenslitteratur för vedartsbestämningen har i huvudsak varit Schweingruber F.H. Microscopic Wood Anatomy 3rd edition och Anatomy of European woods 1990 samt Mork E. Vedanatomi 1946. Dessutom har jag använt min egen referenssamling av förkolnade och färska vedprover.

Bilaga 4. C¹⁴

