

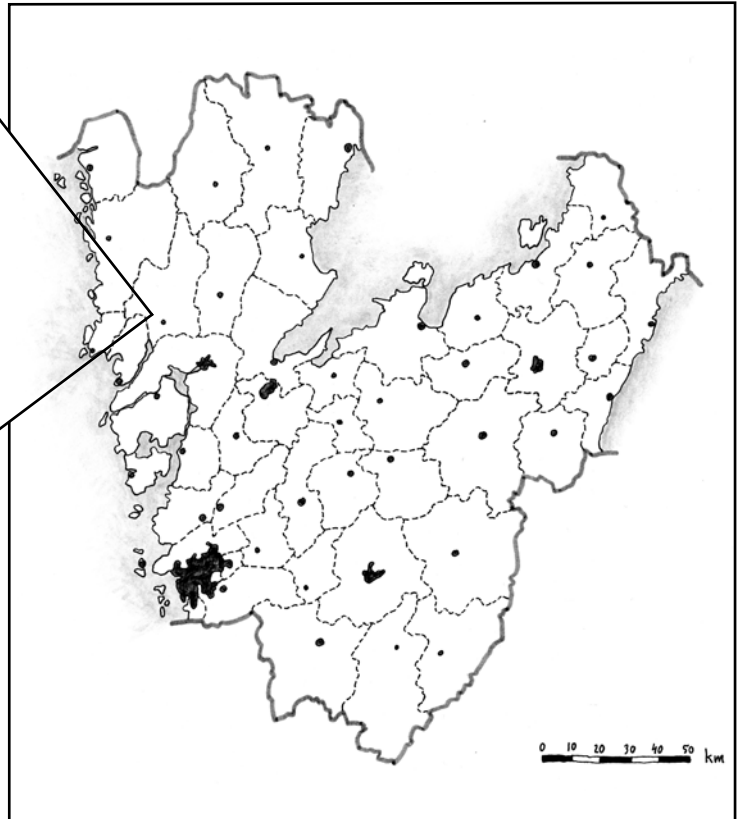
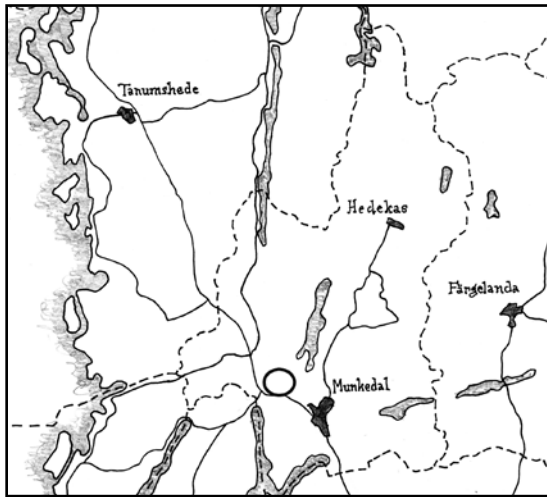
Verksamhetsområde Gläborg

Arkeologisk utredning inom Skinnfällerröd 1:1 m fl samt arkeologisk förundersökning av Håby 6 och Håby 210, Munkedals kommun



Benjamin Grahn-Danielson





Verksamhetsområde Gläborg

Arkeologisk utredning inom Skinnfälleröd 1:1 m fl samt arkeologisk förundersökning av Håby 6 och Håby 210, Munkedals kommun

Benjamin Grahn-Danielson



Verksamhetsområde Gläborg. Arkeologisk utredning inom Skinnfällerd 1:1 m fl, samt arkeologisk förundersökning av Håby 210 och 6, Munkedals kommun.

Kulturhistoriska rapporter 121
© Rio Kulturkooperativ 2011

Fastighet: Skinnfällerd 1:1 m fl, Håby socken, Munkedals kommun, Västra Götalands län
Länsstyrelsebeslut dnr: 431-21262-2011
Belägenhet i SWEREF 99: Norr 6488240 m, Öst 301530 m
Höjd över havet: 20-50 meter
Beställare: Munkedals kommun
Projektnummer: 1125
Projektansvarig: Anna Gustavsson
Fältansvarig: Benjamin Grahn-Danielson
Övrig personal: Stig Swedberg och Andreas Toreld
För personalens meriter hänvisas till Rio Kulturkooperativs hemsida.
Fältarbetstid: 2011-05-02 - 2011-05-06
Undersökningsområdets storlek: 198 000 m²

Arkiv: Rio Kulturkooperativ
Foton: Där fotograf ej anges är bilder tagna av fältpersonalen.
Omslagsbild: Skålgropslokalen Håby 6:1 mot sydost.
Orienteringskarta: Framställd av Rio Kulturkooperativ med data från Map Maker, FMIS samt Länsstyrelsen i Västra Götaland.
Topografisk grundkarta samt plankarta: Tillhandahållen av beställaren.
Övriga kartor och situationsplaner: Framställda av Rio Kulturkooperativ.
Redigering och layout: Optimal Press
Tryck: Nordbloms Trycksaker AB, HAMBURGSUND
ISSN 1652-1897

Sökord: Håby, stenålder, boplats, kulturlager, grav, skålgropar.

Rio Kulturkooperativ
Ekelidsvägen 5
457 40 FJÄLLBACKA
www.riokultur.se
rio@riokultur.se

Innehåll

<i>Sammanfattning</i>	5
<i>Syfte</i>	6
<i>Metod</i>	6
<i>Undersökningsområdet</i>	6
<i>Tidigare undersökningar</i>	9
<i>Undersökningsresultat</i>	9
<i>Särskild utredning Skinnfälleröd 1:1 m fl</i>	9
<i>Förundersökning av Håby 210</i>	13
<i>Förundersökning av Håby 6 och dokumentation av nyfunna skålgropslokaler</i>	13
<i>Fynd</i>	14
<i>Anläggningar</i>	16
<i>Analysresultat</i>	16
<i>Tolkning</i>	16
<i>Antikvarisk bedömning</i>	18
<i>Källor</i>	19
<i>Bilagor</i>	21
1. <i>Schakt</i>	
2. <i>Lämningar</i>	

Verksamhetsområde Gläborg

Arkeologisk utredning inom Skinnfälleröd 1:1 m fl samt arkeologisk förundersökning av Håby 6 och Håby 210, Munkedals kommun

Sammanfattning

Rio Kulturkooperativ genomförde i maj 2011 en arkeologisk utredning inom fastigheterna Skinnfälleröd 1:1 m fl på grund av planerat verksamhetsområde. Vidare utfördes en avgränsande förundersökning av boplatsen Håby 210 och skålgropslokalen Håby 6.

Området utgörs av åkermark med inslag av mindre impediment. Under fältarbetet var marken nyplöjd och harvning pågick delvis. Över hela åkerytan påträffades ställvis slagen flinta utan att några koncentrationer kunde iakttagas.. Jordlagren var kraftigt påverkade av plöjning och lagerföljden bestod generellt av 15 cm matjord följt av lera. I ett fåtal schakt som förlades intill bergsimpediment framkom en tunn sandlins under matjordslagret.

Under arbetet grävdes totalt 67 schakt över planområdet för att avgränsa boplatsen Håby 210 och för att leta efter okända fynd och anläggningar som skulle kunna kopplas till förhistoriska aktiviteter. Bergsimpediment inom ytan torvades av för att söka efter hållristningar.

Under utredningen påträffades sex sedan tidigare okända fornlämningar vilka mättes in, beskrevs och fotograferades. Tre av lämningarna bedömdes som fast fornlämning medan övriga bedömdes som övrig kulturhistorisk lämning. Lämningarna bestod av två

skålgropar, en boplats, två boplatslämning övrig samt ett odlingsröse.

Inom förundersökningsområdet påträffades inte några fynd eller anläggningar som kunde kopplas samman med boplatsen Håby 210. Impedimentet där skålgropslokalen Håby 6 ligger inventerades grundligt efter fler hållristningar och delar av berget torvades av med maskin. Inga nya ristningar framträdde och den sedan tidigare kända skålgropen dokumenterades.

Den sammanlagda bedömningen av området är att ytan nyttjats extensivt under förhistorisk tid med start redan under stenålder. Under bronsålder- och järnålder nyttjades ytorna framförallt som betesmark medan bosättningen legat högre i terrängen, utanför planområdet.

Vid avslutad utredning kan det konstateras att vidare antikvariska åtgärder krävs för att säkerställa art och omfattning av boplatsen 1125:2.

Inga vidare antikvariska åtgärder krävs för undersökta delar av boplatsen Håby 210 och skålgropslokalen Håby 6.

Övriga lämningar som påträffats inom området har dokumenterats eller har ansetts ha så pass låg vetenskaplig och pedagogisk potential att inga vidare åtgärder krävs inför borttagande.

Syfte

Föreliggande rapport behandlar särskild arkeologisk utredning inom fastigheterna Skinfällleröd 1:1 m fl samt en avgränsande förundersökning av fornlämningarna Håby 6 och Håby 210.

Syftet med den särskilda utredningen var att förse länsstyrelsen med planerings- och beslutsunderlag och att alla fornlämningar inom utredningsområdet skulle vara kända och bedömda avseende fornlämningsstatus.

Förundersökningen syftade till att avgränsa boplatserna Håby 210 åt söder (inom planområdet), samt att förse länsstyrelsen med ett fördjupat kunskapsunderlag inför prövning av arbetsföretagets karaktär enligt 2 kap 12 § KML. Den kända skålgropslokalen Håby 6 skulle beskrivas utifrån dess pedagogiska och vetenskapliga potential. Under förundersökningen skulle det även undersökas huruvida skålgropslokalen kunde kopplas till eventuella boplatseraktiviteter i området.

Metod

Fältarbetet för den särskilda utredningen och förundersökningen skedde under samma vecka. Åkermarken var kraftigt påverkad av plöjning och bestod över större delen av ytan av ett tunt matjordslager följt av lera. På grund av att detta inriktades schaktningen under utredningen på ytor intill bergsimpediment, vid åkerkanter och på högre partier där det var troligt att lagren skulle vara mer orörda.

Fältarbetet föregicks av grundläggande arkivstudier över området gällande topografi och fornlämningsbild och en genomgång av historiska kartor, arkivmaterial och tidigare undersökningar.

Samtliga fornlämningar, schakt och anläggningar mättes in med DGPS, fotograferades och beskrevs. Schaktprofilerna dokumenterades genom lagerbeskrivning och foto.

Fynd av flinta sorterades i fält med stöd av "Sorteringsschema för flinta", *Andersson m fl 1978*, för att därefter återdeponeras i respektive grävenhet. På grund av väderförhållandena i fält insamlades ett fåtal fynd för vidare tolkning.

Särskild utredning Skinfällleröd 1:1 m fl

Över hela planområdet grävdes utredningsschakt med enkel till dubbel skopbredd för att söka efter fynd och anläggningar från förhistorisk tid. Schakten förlades till partier inom området som bedömdes som lämpliga boplatser, gravlägen eller platser för förhistoriska och historiska aktiviteter. Lägre liggande områden som enligt historiska kartor visat sig vara kulverterade bäckraviner eller sank mark undveks.

Förundersökning av Håby 210

Inom förundersökningsytan upptogs schakt för att söka efter fynd och anläggningar tillhörande boplatserna Håby 210. Schakten förlades framförallt till den norra delen av förundersökningsytan. Inom förundersökningsytan upptogs även ett fåtal schakt som en del av utredningen för att påvisa att det ej förekom okända fornlämningar inom ytan, det vill säga fornlämningar som inte kunde knytas till Håby 210.

Förundersökning av Håby 6 och dokumentation av nyfunna skålgropslokaler

Under schaktningen torvades flera bergsimpediment av vilka undersöktes i naturligt släpljus efter förekomsten av hållristningar. Framkomna ristningar målades i med vattenlöslig kritfärg, fotograferades och beskrevs. Arbetet följde metoder utarbetade av Stiftelsen för dokumentation av Bohusläns hållristningar.

Undersökningsområdet

Det aktuella området är beläget i västra delen av Håby socken, Munkedals kommun, *illustration 1 och 2*. Området utgörs till större delen av jordbruksmark med inslag av mindre åkerholmar och är beläget 20-50 meter över havet. Planområdet delas i två delar av en kulverterad bäckraviner. På de högre liggande partierna utmed bäckravinen, norr om planområdet, finns det flera registrerade boplatser (Håby 212, 213 och 214).

Där boplatserna Håby 212, 213 och 214 ligger påträffades vid besiktning flintavslag och skärvig sten i den igenväxande trädan. Någon

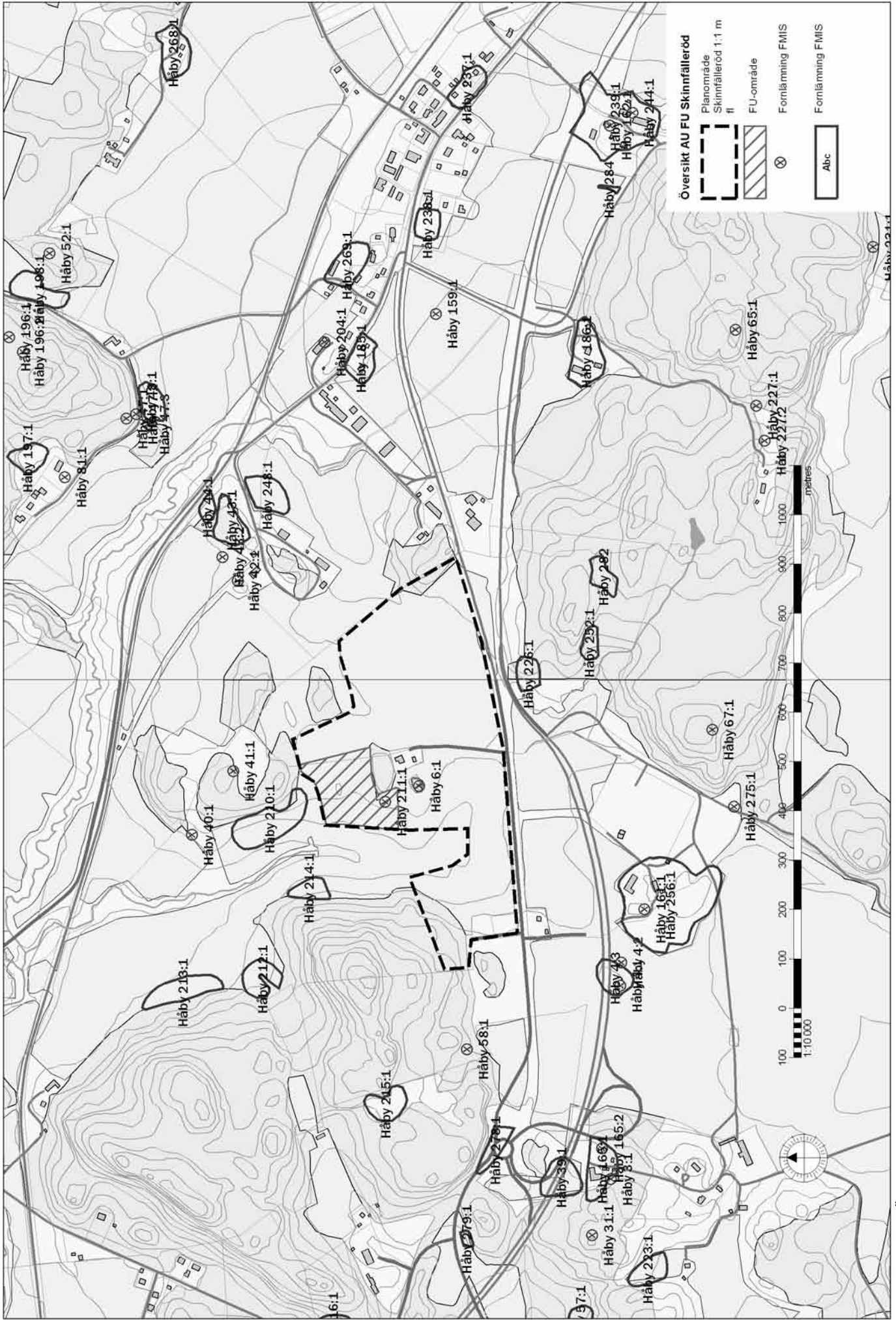


Illustration 1. Översiktskarta över planområdet och fastigheterna Skinnfällärröd 1:1 m fl. Den streckade markeringen begränsar planområdet, tillika utredningsområdet. Förundersökningsområdet är markerat med grå skraffering. Runt planområdet finns det flera sedan tidigare kända fornlämningar, varav flera boplatser.



Illustration 2. Flygfoto över planområdet vilket visar att marken till största delen består av brukad åkermark. Det ljusa streck som går i en båge norrut igenom planområdet är den gamla landsvägen, Metria 2011.

vidare information om boplatserna finns inte men de ligger belägna mer än 20 meter över havet och kan således härstamma från senmesolitikum.

Inom planområdet fanns innan påbörjad utredning två kända fornlämningar, en fyndplats (Håby 211) och en skålgropsförekomst (Håby 6) vilka ligger på den östra sidan av bäcken. På den östra sidan av bäcken löper en låg åsrygg i nord-sydlig riktning. I åsryggens förlängning norr om planområdet ligger en boplatzen Håby 210. Håby 210 är registrerad som stenåldersboplats och ligger 20-35 meter över havet. Enligt FMIS påträffades det vid besiktning 15 flintavslag, en flintkärna samt talrikt med skärvig sten och boplatzen avgränsades utifrån fyndens spridning, FMIS 2011.

150 meter söder om Håby 210 finns fyndplatsen Håby 211 registrerad där det hittats

ett avslag flinta i stubbåkern. Inventeraren påpekar det goda boplatsläge där fyndet gjorts men att det vid besiktningstillfället ej gick att se ifall fler fynd fanns på platsen, FMIS 2011.

Planområdet omfattas av tidigare mönster-skrivarbostället Öster Gläborgs ägor och kartmaterial från 1700-talet och framåt visar att det varit ett större inslag av berg i dagen än vad som idag är synligt, Lantmäteristyrelsens arkiv 1711; Lantmäterimyndigheternas arkiv 1894 och 1914.

Inom den östra delen av planområdet låg fram till 1990-talet gården Nylunda, vilken revs när E6:an byggdes ut, Rikets allmänna kartverks arkiv 1976. Gården Nylunda var en avstyckad enhet från gårdarna i Gläborg och etablerades under 1800-talet. Den nuvarande vägen E6 har en lång kontinuitet tillbaka i tiden. Färdvägar har gått igenom området åtminstone sedan början



Illustration 3. Vy över planområdet från Nylunda i sydväst. Foto taget mot nordost.

av 1700-talet. En föregångare till dagens väg fanns kvar på 1930-talet och kan skönjas på moderna flygfoton, *Rikets allmänna kartverks arkiv 1937* och *illustration 2*.

I nuläget finns det en enplansvilla centralt inom området till vilken en grusväg leder. I övrigt saknar området bebyggelse.

Tidigare undersökningar

De boplatser som ligger norr om planområdet är endast ytplockade medan flera fornlämningar åt söder har utretts i samband med utbyggnaden av E6:an, *Algotsson 2003*. Vid Gläborg har flera fornlämningar blivit undersökta i samband med motorvägsbygget.

1999 totalundersöktes boplatserna Håby 266, cirka 50 meter söder om planområdet. Vid undersökningen framkom över 300 kvartsitavslag, två knackstenar samt slagen flinta, *FMIS 2011*. Boplatserna Håby 278 förundersöktes 1998 men visade sig vara kraftigt påverkad av tidigare vägarbeten varför inga vidare åtgärder företogs.

Ytterligare undersökningar utmed E6:an längs med den aktuella sträckan har genomförts, dessa behandlas i flera rapporter från Bohusläns museum. Rapporter verkar dock saknas efter flera undersökningar, *Lundin 2003*; *Ortman 2003*.

Undersökningsresultat

Fältarbetet utfördes under första veckan i maj 2011. Åkermarken var vid fältarbetet nyplöjd och harvning pågick. Vädret var tidvis besvärande. Dag två inleddes med ett ymnigt snöfall.

Undersökningen delades upp mellan dels den särskilda utredningen å ena sidan, och förundersökningen av Håby 210 och Håby 6 å andra sidan.

Utredningsschakten koncentrerades till de bergsimpediment och högre partier som fanns inom utredningsområdet. Förundersökningsschakten förlades främst till den norra delen av förundersökningsytan för att söka efter fynd och anläggningar som kunde kopplas till fornlämningen Håby 210.

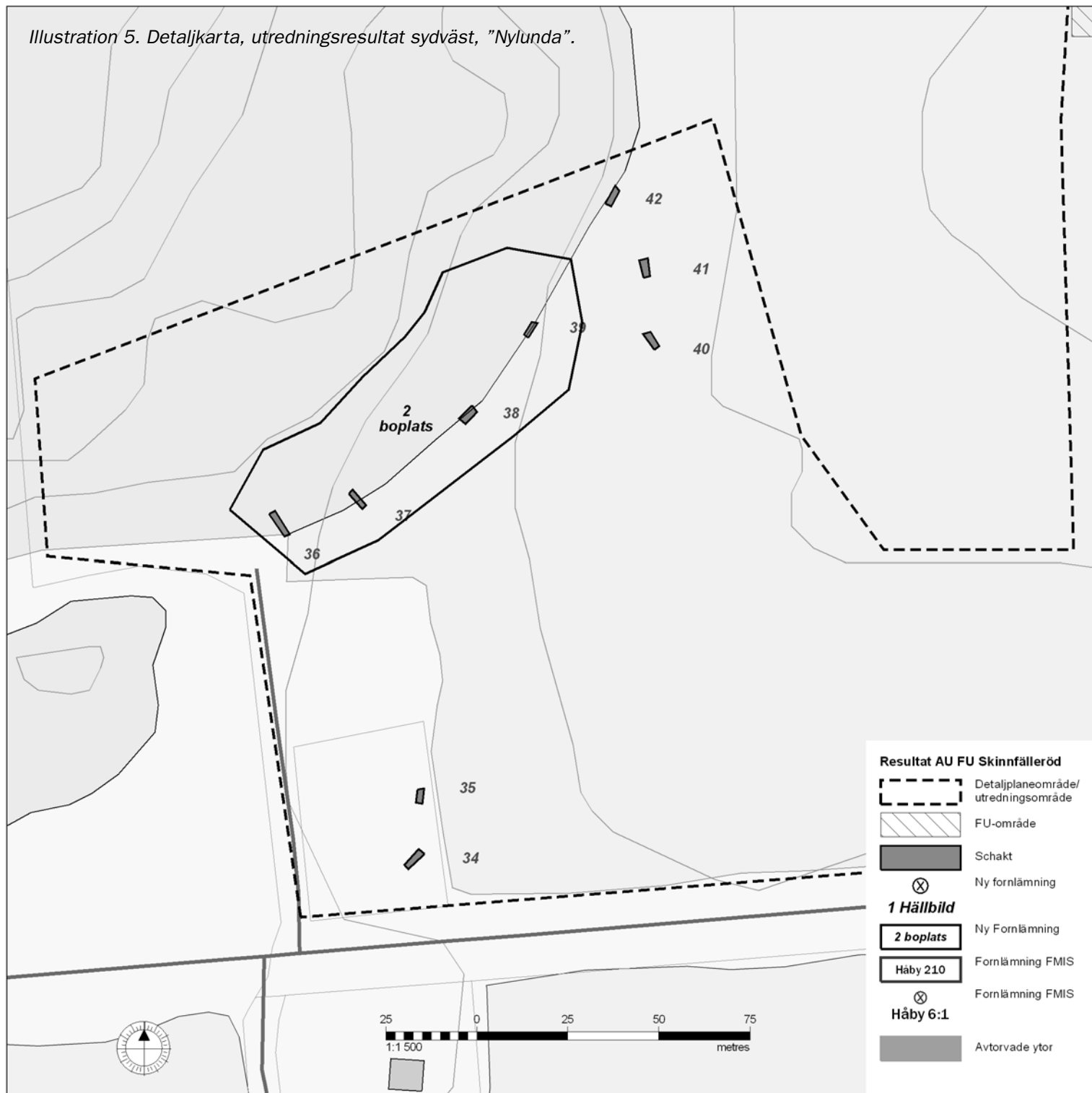
Under fältarbetet grävdes totalt 67 schakt med grävmaskin. Jordmånen bestod generellt av 0,15 m matjord (humös silt) följt av lera. Runt bergsimpedimenten påträffades även ställvis en tunn sandlin. Resultatet presenteras på karta, *illustration 4* och *5* samt *8* och *9*. Beskrivning av respektive schakt och lämning återfinns i *bilaga 1* och *2*.

Särskild utredning Skinnfällerd 1:1 m fl

Under utredningen grävdes 50 schakt. Sex dittills okända fornlämningar påträffades under fältarbetet vilka fick nummer 1125:1-6 i Rio Kulturkooperativs databas. Lämningarna består av två skålgropslokaler, ett odlingsröse, en boplatz och två boplatzlämning övrig. Skålgropslokalerna och boplatzen har bedömts som fast fornlämning medan de övriga har givits den antikvariska statusen som övrig kulturhistorisk lämning.

Inom förundersökningsytan framträdde ett skadat kulturlager vilket även uppträdde i flera schakt som grävdes i den nordligaste delen av utredningsområdet. Lagret bestod av mörkbrun till svart lera eller siltig lera och innehöll rikligt med kol. Lagret var fyndtomt och har troligtvis omlagrats genom plöjning. Resterna efter kulturlagret var mycket tydligare i de schakt som grävdes utmed planområdets kant. Stenåldersboplatser (som Håby 210 får anses vara) lämnar sällan efter sig

Illustration 5. Detaljkarta, utredningsresultat sydväst, "Nylunda".



den typen av bildningar. Ytan mättes in utifrån de fyndförande schakten och fick nummer 1125:4 och bedömdes som boplatslämning övrig.

I den sydvästra delen av planområdet, vid den raserade gården Nylunda, upptogs ett flertal schakt. Ett kol- och sotlager framträdde i schakt 34, samt en mindre mängd flinta, men marken visade sig vara kraftigt omörd. Cirka 50 meter norr därom grävdes två schakt där det påträffades slagen flinta. I ytterligare ett schakt framkom en härdbotten. Utifrån dessa fynd

mättes en boplatsyta in, vilken fick nummer 1125:2. Direkt norr om åkermarken där schakten grävdes tar en smal remsa skogsmark vid där det finns stora möjligheter att hitta intakta boplatslager. I åkermarken visade det sig dock vara tydliga skador av plöjning.

Flera schakt togs upp på de lägen i åkermarken som tycktes intressanta som boplatslägen. I schakt 62 som upptogs i det sydöstra hörnet av planområdet framkom ett kollager som ställvis var decimetertjockt. Formen var mycket oregelbunden och lagret visade spår av skador.



Illustration 6. På platsen för det svaga höjdläge, grävdes tre schakt, 22, 43 och 58 vilka alla breddades och förlängdes. Schakten togs upp efter förmodandet att platsen kunde ha hyst gravar som planats ut genom plöjning. I schakt 43 påträffades två mycket små bitar keramik medan en liten mängd bränd lera framkom i schakt 58. Foto mot ost.

Avsaknaden av fynd och att ingenting framkom i närliggande schakt gjorde att en boplatslämning övrig mättes in vilken fick nummer 1125:5.

Tre schakt (schakt 22, 43 och 58), vilka alla breddades och förlängdes, förlades till en plats i kanten av planområdet, där det enligt historiska kartor ska ha funnits ett impediment, *Lantmäterimyndigheternas arkiv 1894, 1914; Rikets allmänna kartverks arkiv 1937*. I dagsläget utgjordes det av plöjd mark men ett svagt höjdläge kunde skönjas, vilket vid en första anblick tolkades som ett möjligt gravläge, *illustration 6*. Vid kontakt med markägaren framkom även en uppgift om att plogen ofta tog med sig större stenar från denna markyta. I två av schakten framkom en mycket liten mängd keramik och bränd lera men inga spår efter anläggningar. Lagerföljden skiljde sig inte från övriga schakt men en viss antydning till kol och sot fanns i övergången till leran i lager 2. Lagren visade tydliga spår efter plöjning och i övrigt kunde inga tecken efter förhistorisk aktivitet på platsen iakttas.

Stenarna som markägaren nämnde skulle istället kunna komma från en plats cirka

100 meter söderut. Vid arkivstudier kunde en svag linje skymtas på flygfoton, vilket vid kontroll av ekonomiska kartan från 1930-talet visade sig vara en gammal landsväg, *Metria 2011* och *Rikets allmänna kartverks arkiv 1937*. På plats kunde sträckan där landsvägen gick fortfarande skönjas som ett ljusare fält över åkermarken (troligtvis på grund av att jorden torkade snabbare där). Ett schakt drogs över ytan (schakt 61) och resterna efter vägen framträdde. Den norra sidan av vägen kantades av en stengårdsgård och antagligen av ett stängsel. En staketstolpe i metall framkom i schaktet och kan ha varit taggtrådsförsedd. Vägen fanns kvar på 1930-talet och ses även på den ekonomiska kartan från 1976, *Rikets allmänna kartverks arkiv 1937 och 1976*.

Vid schaktning utefter kanten av det större bergsimpedimentet som ligger centralt beläget inom planområdet påträffades ett mindre odlingsröse på den östra kanten av impedimentet. Odlingsröset bestod av mer än 50 stenar, i varierande storlek. Formen är svagt oval utan någon tydlig struktur och markhorisonten bestod



Illustration 7. Odlingsröse 1125:6.

delvis av lera. De övre stenarna är större och kantigare men i botten är stenen av tydligare odlingskaraktär. Formen, läget och fyllningen förespråkar att lämningen är förhållandevis ung. Odlingsröset mättes in och fick nummer 1125:6 och bedömdes som övrig kulturhistorisk lämning, *illustration 7*.

Även två skålgropslokaler påträffades under utredningen. Dessa finns beskrivna under rubriken *Förundersökning av Håby 6 och dokumentation av nyfunna skålgropslokaler*.

Förundersökning av Håby 210

Under dag ett upptogs 16 schakt inom förundersökningsytan för att söka efter fynd och anläggningar tillhörande boplatsen Håby 210. I tre schakt, schakt 12-14, påträffades en kulturlagerrest. Kulturlagerresten påträffades dock inte inom några andra schakt inom förundersökningsytan men väl inom flera utredningsschakt. Kulturlagerresten tolkades därför som en egen lämning, vilken har behandlats ovan.

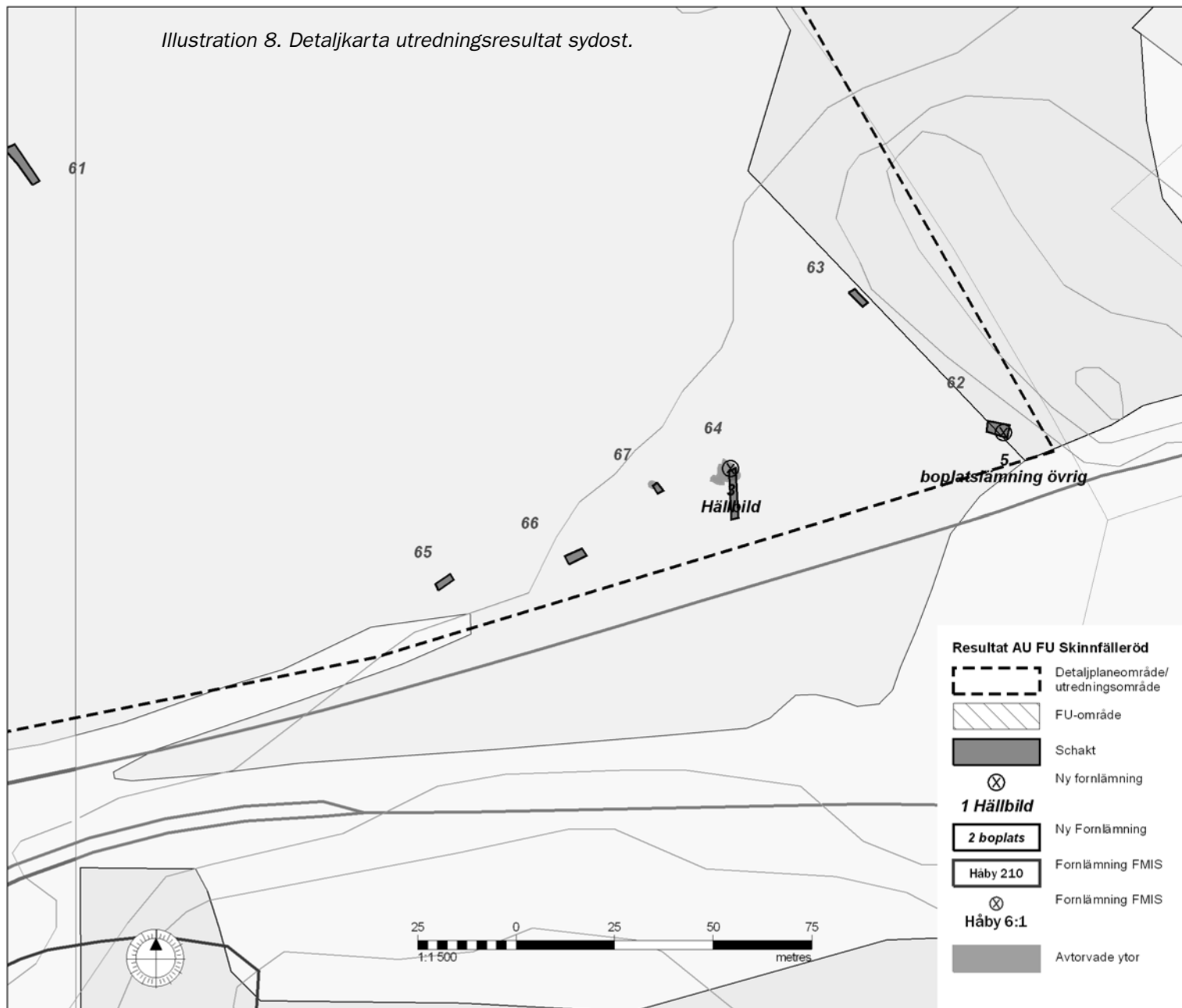
I den plöjda åkerytan inom förundersökningsområdet påträffades sparsamt med flinta. I schakten framkom totalt 3 flintor, varav 2 splitter.

Förundersökning av Håby 6 och dokumentation av nyfunna skålgropslokaler

Vid schaktningsarbetet under utredningen och förundersökningen torvades flera bergsimpediment inom planområdet av för att kunna upptäcka eventuella hållristningar. Delar av det impediment där skålgropslokalen Håby 6 är belägen torvades av för hand och med hjälp av grävmaskin för att sedan undersökas efter fler ristningar. Under fältarbetet deltog Andreas Toreld för att leta efter och dokumentera hållristningar. Toreld blev assisterad av Tommy Andersson från Stiftelsen för dokumentation av Bohuslän hållristningar samt praktikanterna Viktor Ekman och Gustav Olsson från Göteborgs Universitet.

De avtorvade bergsimpedimenten samt övriga bergknallar som utgjorde bra lägen för hållristningar undersöktes i det naturliga släpljuset, varvid en sedan tidigare okänd skålgrop hittades på ett impediment i norra delen av planområdet. Den nyupptäckta skålgropen mättes in och fick nummer 1125:1, *illustration 10*. Den sedan tidigare kända skålgropen Håby 6 påträffades på nytt, belägen på toppen av impedimentet cirka 0,5 meter från den södra kanten, men några nya ristningar framträdde inte på ytan.

Illustration 8. Detaljkarta utredningsresultat sydost.



Sista dagen i fält påträffades en skålgrop i sydöstra delen av planområdet. Den upptäcktes vid schaktning runt en bergklack vars topp hade stuckit upp ur åkermarken. Skålgropen mättes in som nummer 1125:3.

Samtliga skålgropar dokumenterades genom att de målades med kritfärg, blev beskrivna och slutligen fotograferade.

Fynd

Inom hela åkerytan påträffades slagen flinta i den plöjda matjorden. I de grävda schakten framkom endast en liten del fynd. Framkomna fynd av flinta sorterades i fält med stöd av "Sorteringsschema för flinta", Andersson m fl 1978 och återdeponerades i respektive grävenhet.

Inom förundersökningsområdet påträffades ett avslag och ett fåtal splitter, fnas och dylikt, vilka framkom i matjordslagret i schakt 12-14. I utredningsschakten hittades slagen flinta i schakt 34 och 36-37 samt ett avslag eller splitter i schakt 63.

Fynd av keramik och bränd lera gjordes i utredningsschakt 58 respektive 43. Keramiken bestod av två bitar, 7 respektive 8 mm stora. Den ena sidan på den större biten är förhållandevis slät, något konkav och skulle kunna vara en del av insidan av ett kärl. På grund av materialets litenhet är det svårt att avgöra om det är magrat. Den brända leran är ljusröd till färgen och cirka 1,5 till 2 cm stora. Både keramiken och den brända leran framkom där matjorden (lager 1) övergick till lera.

Illustration 9. Detaljkarta, förundersökning- och utredningsresultat norr.

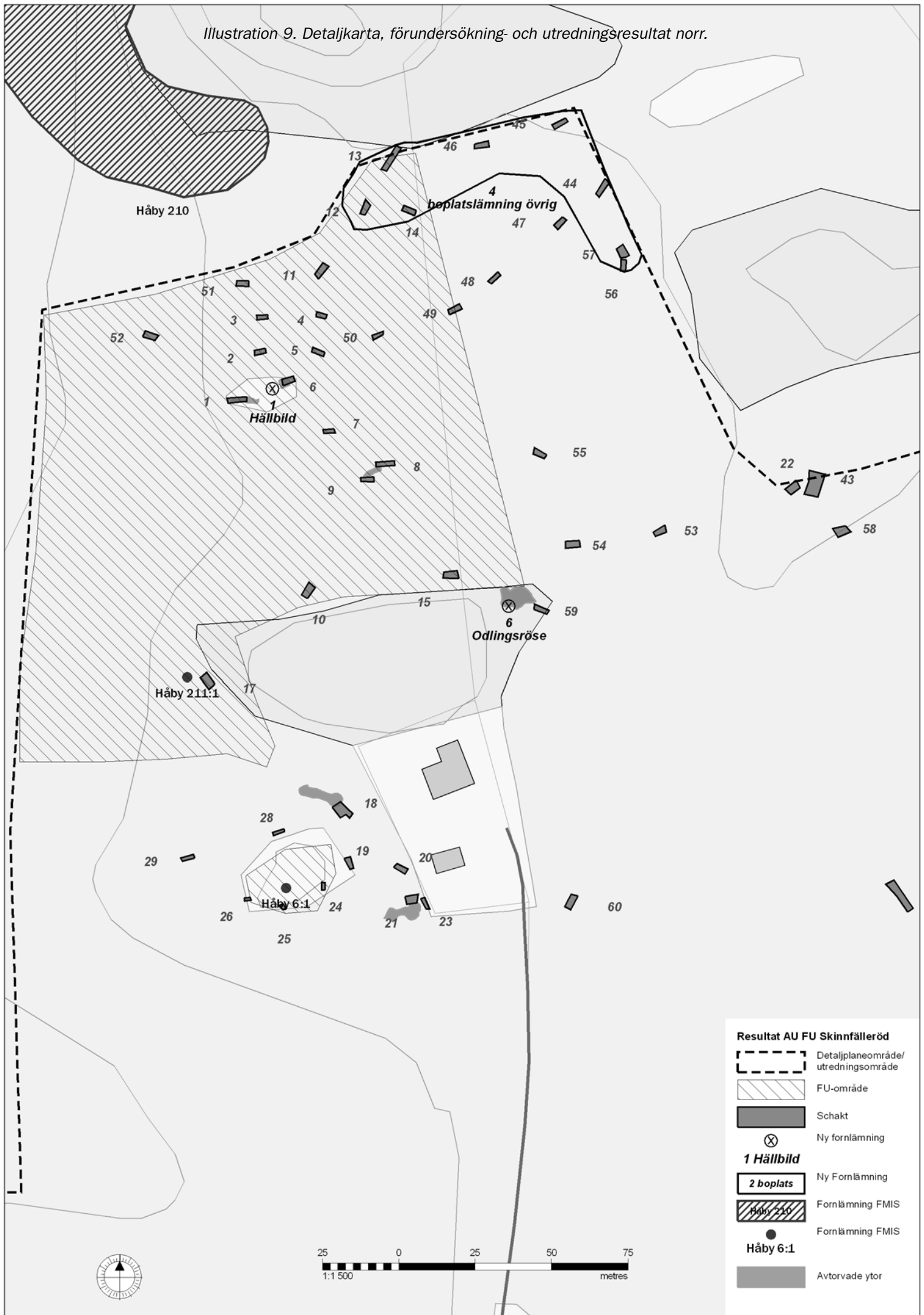




Illustration 10. Stig Swedberg mäter in skålgropen lämning 1125:1.

I utredningsschakt 34 och 39 framkom skärvsten, vilket i det senare fallet kopplades samman med den slagna flintan inom lämning 1125:2.

Anläggningar

Under utredningen påträffades en anläggning i schakt 39. Anläggningen bestod av ett 5 cm tjockt lager med brun humös silt, med inslag av kol och skärvsten vilket hade en utbredning om cirka 0,6 x 0,5 meter. Formen var oregelbunden och skador av plöjning var tydliga. Anläggningen tolkades som en hårdbotten och kopplades samman med de fynd av flinta som påträffades i närliggande schakt.

Analysresultat

I kostnadsberäkningen för förundersökningen fanns medel avsatta för fyra vedart- samt två C¹⁴-analyser. För utredningens del fanns inga medel för analyser avsatta. Under förundersökningen framkom inte några daterbara lager eller anläggningar. En begäran om att datera de kulturlagerrester som framkom under utredningen skickades till länsstyrelsen men avslogs med motiveringen att dateringen av kontextlösa lager inte skulle tillföra någon kunskap.

Tolkning

Inom planområdet framträdde flera lämningar efter förhistoriska aktiviteter men inga boplatslämningar som påträffats inom planområdet går att koppla till Håby 210. Över större delen av den plöjda åkerytan påträffades dock slagen flinta, men inte heller denna går att specifikt koppla till Håby 210. Om lager från boplaten Håby 210 funnits inom planområdet så skulle de med all sannolikhet ha varit skadade av det moderna, mekaniserade jordbruket. Detta visar bland annat den framkomna kulturlagerresten i den norra delen av området (lämning 1125:4) som tolkades som metalltida på grund av lagrets art och omfattning. Sena tiders plöjning har sannolikt transporterat ner material och förstört lagren. Den vetenskapliga- och pedagogiska potentialen av kulturlagerresterna måste anses mycket liten och flintan i åkermarken säger inte särskilt mycket om brukandet av området i förhistorisk tid.

Där schakt 43 och 58 grävdes fanns en liten förhöjning i åkermarken, och äldre kartor visar på ett impediment vilket skulle kunna vara en grav. Vid schaktningen påträffades mycket små kvantiteter keramik och bränd lera i schakten men inte något som tydde på anläggningar. Om det har funnits en grav på platsen, vilket inte kan uteslutas, har den successivt plöjts bort efter 1930-talet.

Så gott som samtliga schakt uppvisade en lagerföljd av cirka 15 cm matjord följt av lera medan de schakt som upptagits runt impediment uppvisat tunna sandlinser. Troligtvis har matjordens undergrund, som kan ha bestått



Illustration 11. I sin bok Bilder vid vatten lyfter Lasse Bengtsson fram en teori om att enskilda skålgropar kan ha knackats in som ett offer eller skydd för boskapen. Lämning 1125:1, foto taget mot nord.

av sand, tunnats ut under modern tid när marken har bearbetats med allt mer djupgående plogar. Detta visar att möjligheterna för bevarande av till exempel boplatlager i intensivt brukade åkrar med modern teknik är låg.

Ytan där den inmätta boplaten vid Nylunda (1125:2) är belägen är delvis beväxt med skog och består också av äldre tomtmark. Där är möjligheterna att hitta intakta lager betydligt större än i åkermarken.

I och med utredningen har antalet kända skålgropslokaler i Håby socken ökat med cirka 12 %, vilket är en stor andel. Detta visar att det troligen finns betydligt fler oupptäckta ristningar i socknen men att det är först vid ett målmedvetet sökande som de hittas. De enstaka skålgroparna som påträffats och den som var känd sedan tidigare är relativt små och grunda, mellan 0,7-1,5 cm djupa och 6 cm i diameter.

Skålgropar har gjorts under en lång tidsperiod men att döma av läge och topografi kan de dateras till metalltid. I boken "Bilder vid vatten" diskuterar Lasse Bengtsson var och varför skålgropar har gjorts och ger förslag på en eventuell datering byggd på storlek, *Bengtsson 2004*.

Han delar in skålgropslokalerna i tre typer: skålgropar på megalitgravar, rena skålgropslokaler samt skålgropar på lokaler med figurristningar. Enligt Bengtsson förefaller många rena skålgropslokaler ha gjorts vid betesmarker som något slags offer eller skydd för djuren. De tre skålgropslokalerna inom planområdet kan således hänföras till kategori två. Någon vidare vetenskaplig potential torde inte stå att finna i de aktuella lämningarna. Läget för skålgroparna är visserligen typiskt men det enskilda pedagogiska värdet är ringa.

Den sammanlagda tolkningen av området är att ytan nyttjats extensivt under förhistorisk tid och lösfynden av flinta visar att människor använde sig av området redan under stenålder. Under bronsålder och järnålder nyttjades ytorna framförallt som betesmark medan bosättningen legat högre i terrängen, utanför planområdet.

Antikvarisk bedömning

Rio Kulturkooperativ anser att då inga rester efter boplaten Håby 210 påträffats inom förundersökningsytan krävs inga vidare åtgärder inom planområdet. Om exploatering tillkommer norr om planområdet bör ytterligare antikvariska åtgärder företas.

Den kulturlagerrest (lämning 1125:4) som påträffades i de norra schakten härrör troligen från en sedan tidigare okänd fornlämning utanför planområdet. Inom planområdet är kulturlagret kraftigt skadat utav plöjning och den pedagogiska och vetenskapliga potentialen anses mycket låg. Därför föreslås inga vidare åtgärder. Detsamma gäller den boplatlämning övrig 1125:5 viken mättes in i sydöstra hörnet av planområdet.

Skålgropslokalen Håby 6:1 och de nyupptäckta skålgropslokalerna 1125:1 och 1125:3 är dokumenterade och undersökta, och inga vidare åtgärder krävs inför ett eventuellt borttagande.

Den påträffade boplatlämningen vid Nylunda, 1125:2, ligger inom ett område som delvis är beväxt med skog och där plöjning inte förekommit i modern tid. Även vid den gamla gårdstomten kan det möjligen finnas ostörda ytor och vid en eventuellt förundersökning bör relativt stora ytor avbanas. Med stor sannolikhet är lämningen inte skadad och vidare antikvariska åtgärder bör vidtas för att avgränsa fornlämningen samt för att ta reda på dess pedagogiska och vetenskapliga potential.

Lämning 1125:6 har tolkats som förhållandevis ung och är bedömd som övrig kulturhistorisk lämning och kan tas bort utan vidare antikvariska åtgärder.

Fornlämningar är skyddade enligt 2 kap i Lag om kulturminnen mm (KML) och genom miljöbalkens generella hänsynsregler, där stor vikt läggs vid hänsyn till kulturlämningar och kulturmiljöer. Ansökan om ingrepp i lämningar lämnas till länsstyrelsen.

Källor

Litteratur

- Algotsson, Åsa 2003 *E6:an Geddeknippen-Håby, del II*. Bohusläns museum. Rapport 2003:13
- Andersson, Stina; Rex Svensson, Karin; Wigforss, Johan 1978 "Sorteringschema för flinta". *Fyndrapporter 1978*. Göteborgs arkeologiska museum.
- Bengtsson, Lasse 2004 *Bilder vid vatten*. Uppsats för Licentiatexamen, Institutionen för arkeologi, Göteborgs Universitet.
- Lundin, Ingela 2003 *E6 Geddeknippen-Håby, Berg-Säleby*. Bohusläns museum. Rapport 2003:34
- Ortman, Oscar 2003 *E6:an Håby-Geddeknippen*. Bohusläns museum. Rapport 2003:03

Digitala källor

- FMIS 2011 Riksantikvarieämbetet Fornsök, www.fmis.raa.se
Besökt 2011-04-10
- Stiftelsen för dokumentation av Bohusläns hällristningar 2011 www.hallristning.se
Besökt 2011-08-16

Kartor och arkivmaterial

- Lantmäteristyrelsens arkiv 1711 "Geometirsk Charta öfwer Lycke, samt Håby, och Gläborg i Tunge härad." Lantmäteristyrelsens arkiv: Aktnr Håby socken Lycke nr 1-2.
<http://historiskakartor.lantmateriet.se>
Besökt 2011-08-05
- Lantmäterimyndigheternas arkiv 1894 "Karta över inägora till förra mönsterskrivarbostället 1 mtl. Gläborg öster No 1. Håby socken. Tunge härad. Bohus län." Lantmäterimyndigheternas arkiv: Aktnr 14-HÅB-120 <http://historiskakartor.lantmateriet.se>
Besökt 2011-08-05
- Lantmäterimyndigheternas arkiv 1914 "Karta över inägora och rågångarna omkring utmarken till förra mönsterskrivarbostället 1 mantal Gläborg No 1 Öster uti Håby socken, Tunge härad af Göteborgs och Bohus län". Lantmäterimyndigheternas arkiv: Aktnr 14-HÅB-134 <http://historiskakartor.lantmateriet.se>
Besökt 2011-08-05
- Metria 2011 Flygfoto över gläborg. Från Metrias karttjänst DinKarta, <http://www.metria.se>
Besökt 2011-04-10.
- Rikets allmänna kartverks arkiv 1937 Ekonomisk kartan över Sverige, Munkedal 63NV. Rikets allmänna kartverks arkiv. Aktnr Munkedal J131-63NV.
<http://historiskakartor.lantmateriet.se>
Besökt 2011-08-05
- Rikets allmänna kartverks arkiv 1976 Ekonomisk karta över Sverige, 8b8a Gläborg. Rikets allmänna kartverks arkiv. Aktnr Gläborg J133-8B8a78
Besökt 2011-08-05

Bilagor

Bilaga 1: Schakt

Schakt nr	Längd (m)	Minsta djup (m)	Största djup (m)	Område	Markslag	Jordart	Beskrivning (djup under markytan i meter)	Anläggning	Fynd	Prov
1	6	0,4	0,45	FU	Åker	Lera	0,15 humös silt, därunder lera och berg.	-	-	-
2	4	0,4	0,7	FU	Åker	Lera	0,15 humös silt, därunder lera.	-	-	-
3	4	0,4	0,45	FU	Åker	Lera	0,15 humös silt, därunder lera.	-	-	-
4	4	0,4	0,4	FU	Åker	Lera	0,15 humös silt, därunder lera.	-	-	-
5	4	0,35	0,4	FU	Åker	Lera	0,15 humös silt, därunder lera.	-	-	-
6	4	0,4	0,4	FU	Åker	Lera	0,15 humös silt, därunder lera.	-	-	-
7	4	0,35	0,4	FU	Åker	Lera	0,15 humös silt, därunder lera.	-	-	-
8	6	0,4	0,45	FU	Åker	Lera	0,15 humös silt, därunder lera.	-	-	-
9	4	0,3	0,3	FU	Åker	Lera	0,15 humös silt, därunder lera.	-	-	-
10	4	0,35	0,35	FU	Åker	Lera	0,15 humös silt, därunder lera.	-	-	-
11	4	0,35	0,35	FU	Åker	Lera	0,15 humös silt, därunder lera.	-	-	-
12	4	0,4	0,4	FU	Åker	Lera	0,15 humös silt, därunder lera. Fynd: 1 fnas/splitter. I mitten av schaktet en nedgrävning med mörkare lera med inslag av kol.	-	Ja	-
13	9	0,4	0,55	FU	Åker	Lera	0,15 humös silt, 0,30 brun lerig silt, 0,45 mörk lerig silt med inslag av kol (kulturlager). Fynd i matjordslager: 1 avslag, 1 splitter, 1 övrig svallad. Prov nr 1, kol från kulturlager.	-	Ja	Ja
14	4	0,4	0,45	FU	Åker	Lera	0,15 humös silt, 0,40 mörk lerig silt med inslag av kol, därunder ljusbrun lera. Fynd: 1 flinta, övrig svallad.	-	Ja	-
15	4	0,4	0,45	FU	Åker	Lera	0,15 humös silt, därunder lera med inslag av brun, kolhaltig silt troligen kulturlagerrest.	-	-	-
16	4	0,4	1	AU	Åker	Lera	0,15 humös silt, därunder lera.	-	-	-
17	4	0,35	0,35	FU	Åker	Lera	0,15 humös silt, därunder lera.	-	-	-
18	5	0,5	0,5	AU	Åker	Lera	0,20 humös silt, därunder lera eller berg.	-	-	-
19	4	0,5	0,5	AU	Åker	Lera	0,20 humös silt, 0,25 sandig silt, därunder lera eller berg.	-	-	-
20	4	0,4	0,4	AU	Åker	Lera	0,20 humös silt, 0,25 sandig silt, därunder lera.	-	-	-

Schakt nr	Längd (m)	Minsta djup (m)	Största djup (m)	Område	Markslag	Jordart	Beskrivning (djup under markytan i meter)	Anläggning	Fynd	Prov
21	4	0,1	0,4	AU	Åker	Lera	0,20 humös silt, 0,25 sandig silt, därunder lera eller berg.	-	-	-
22	4	0,3	0,35	AU	Åker	Lera	0,15 humös silt , därunder lera.	-	-	-
23	3	0,2	0,3	AU	Åker	Lera	0,10 humös silt, 0,15 sandig silt, därunder berg.	-	-	-
24	2,5	0,2	0,5	AU	Vall	Lera	0,10 humös sand, 0,15 sandig silt, därunder lera.	-	-	-
25	2	0,4	0,5	AU	Vall	Lera	0,10 humös sand, 0,15 sandig silt, därunder lera.	-	-	-
26	2	0,2	0,4	AU	Vall	Lera	0,10 humös sand, 0,15 sandig silt, därunder lera.	-	-	-
27	2	0,2	0,4	AU	Vall	Lera	0,15 humös sand, 0,15 sandig silt, därunder lera.	-	-	-
28	4	0,2	0,3	AU	Åker	Lera	0,15 humös silt, 0,20 sandig silt, därunder lera.	-	-	-
29	4	0,3	0,3	AU	Åker	Lera	0,15 humös silt, därunder lera.	-	-	-
30	4	0,3	0,3	AU	Åker	Lera	0,15 humös silt, därunder lera.	-	-	-
31	4	0,3	0,3	AU	Åker	Lera	0,15 humös silt, därunder lera.	-	-	-
32	4	0,25	0,4	AU	Åker	Lera	0,15 humös silt, därunder lera.	-	-	-
33	4	0,25	0,3	AU	Åker	Lera	0,15 humös silt, därunder lera.	-	-	-
34	7	0,3	0,35	AU	Åker	Lera	0,25 humös sand, därunder lera. I L1 fanns skårsten, sot och kol. Ett fynd av en kärna. Marken var kraftigt påverkad av plöjning.	-	Ja	-
35	4	0,25	0,3	AU	Tomtmark	Siltig lera	0,25 matjord, därunder siltig lera.	-	-	-
36	7	0,25	0,3	AU	Tomtmark	Siltig lera	0,1 matjord, i den norra delen ljus lera, i den södra brun siltig lera. Fynd: 2 övrig flinta.	-	Ja	-
37	7	0,15	0,2	AU	Tomtmark	Siltig lera	0,15 matjord, därunder lera. Fynd: 7 avslag flinta.	-	Ja	-
38	4	0,3	0,3	AU	Åker	Siltig lera	0,15 humös silt, därunder lera.	-	-	-
39	4	0,3	0,35	AU	Åker	Siltig lera	0,15 humös silt, därunder lera. I mitten av schaktet, 0,20 m under ytan påträffades en hårbotten bestående av brun humös sand med kol och skårsten.	Ja	-	-
40	4	0,3	0,35	AU	Åker	Lera	0,15 humös silt, därunder lera.	-	-	-

Schaktnr	Längd (m)	Minsta djup (m)	Största djup (m)	Område	Markslag	Jordart	Beskrivning (djup under markytan i meter)	Anläggning	Fynd	Prov
41	4	0,3	0,4	AU	Åker	Lera	0,15 humös silt, därunder lera.	-	-	-
42	4	0,25	0,3	AU	Åker	Lera	0,15 humös silt, därunder lera.	-	-	-
43	7	0,3	0,35	AU	Åker	Lera	0,15 humös silt, därunder lera. Fynd av bränd lera i övergången till L2. Enligt 30-talskartan låg det ett impediment på det lilla höjdläget, vilket eventuellt kan ha varit en bortodlad grav.	-	Ja	-
44	4	0,4	0,4	AU	Åker	Lera	0,20 humös silt, 0,30 lerig silt med kulturlagerinslag därunder lera. Två mindre nedgrävningar i schaktet.	-	-	-
45	6	0,35	0,4	AU	Åker	Lera	0,20 humös silt, 0,30 lerig silt med kulturlagerinslag därunder lera. Kulturlagerresten är tydligare och mäktigare än i de övriga schakten.	-	-	-
46	4	0,25	0,3	AU	Åker	Lera	0,20 humös silt, 0,25 lerig silt, därunder lera. Kulturlagerrest i plogfåror.	-	-	-
47	4	0,25	0,3	AU	Åker	Lera	0,20 humös silt, 0,25 lerig silt, därunder lera.	-	-	-
48	4	0,3	0,35	AU	Åker	Lera	0,20 humös silt, 0,25 lerig silt, därunder lera.	-	-	-
49	4	0,3	0,5	AU	Åker	Lera	0,2 humös silt, 0,25 lerig silt, därunder lera. Ett dräneringsdike har gått igenom schaktet.	-	-	-
50	4	0,35	0,4	AU	Åker	Lera	0,2 humös silt, 0,25 lerig silt, därunder lera.	-	-	-
51	4	0,3	0,3	FU	Åker	Lera	0,2 humös silt, 0,25 lerig silt, därunder lera.	-	-	-
52	4	0,3	0,3	FU	Åker	Lera	0,2 humös silt, 0,25 lerig silt, därunder lera.	-	-	-
53	4	0,25	0,35	AU	Åker	Lera	0,25 humös silt, därunder lera.	-	-	-
54	4	0,3	0,35	AU	Åker	Lera	0,25 humös silt, därunder lera. Ett dräneringsdike har gått igenom schaktet.	-	-	-
55	4	0,3	0,4	AU	Åker	Lera	0,25 humös silt, därunder lera. Ett dräneringsdike har gått igenom schaktet.	-	-	-
56	4	0,4	0,4	AU	Åker	Lera	0,25 humös silt, därunder lera. Kulturlagerrest fanns i schaktet.	-	-	-

Schaktnr	Längd (m)	Minsta djup (m)	Största djup (m)	Område	Markslag	Jordart	Beskrivning (djup under markytan i meter)	Anläggning	Fynd	Prov
57	4	0,4	0,4	AU	Åker	Lera	0,25 humös silt, därunder lera. Kulturlagerrest fanns i schaktet.	-	-	-
58	4	0,3	0,3	AU	Åker	Lera	0,25 humös silt, därunder lera. En antydning till kulturlagerrest fanns i schaktet med sot och kol. Fynd av två små bitar keramik.	-	Ja	Ja
59	5	0,1	0,3	AU	Åker	Lera	0,25 humös silt, därunder lera.	-	-	-
60	4	0,3	0,3	AU	Åker	Lera	0,20 humös silt, därunder lera.	-	-	-
61	14	0,3	1,2	AU	Åker	Lera	0,20 humös silt, 0,40 grusig sand, därunder lera. En gammal väg löper tvärs mitten av schaktet. Vägen är kantad av stengårdsgård i N och två sandfyllda diken har kantat vägen.	-	-	-
62	5	0,35	0,4	AU	Åker	Lera	0,25 humös silt, 0,37 kulturpåverkat lager med sot, kol och skåvsten, därunder lera.	-	Ja	Ja
63	4	0,25	0,25	AU	Åker	Siltig lera	0,20 humös silt, därunder lera. Fynd: 1 avslag/splitter	-	Ja	-
65	4	0,25	0,3	AU	Åker	Lera	0,15 humös silt, därunder lera.	-	-	-
66	4	0,15	0,3	AU	Åker	Lera	0,15 humös silt, därunder lera.	-	-	-
64	10	0,3	0,35	AU	Åker	Siltig lera	0,20 humös silt, därunder siltig lera.	-	-	Ja
67	2	0,15	0,15	AU	Åker	Siltig lera	0,10 humös silt, därunder siltig lera. Schaktet taget runt berg i dagen.	-	-	-

Bilaga 2: Lämningar

Nyupptäckta lämningar					
Nr	Typ	Status	Läge	Markslag	Beskrivning
1	Hällristning	Oskadad	Impediment	Åker	Hällristning bestående av 1 skålgrop, 6 cm diam och 0,7 cm dj. Belägen på plan topp av åkerimpediment, ca 0,55 m N om hållkant 4 m V om åkerholmens Ö spets. Åkerholmen är 17x10 m (Ö-V).
2	Boplats	Skadad	Sluttning	Åker	Boplats, ca 90 x 25 m (SV-NO), mycket osäker utbredning. I två utredningsschakt påträffades 7 avslag flinta respektive en hårbotten med kol och skärsten. Slagen flinta, sot och kol samt skärsten observerades även i ytterligare två schakt samt slagen flinta i den plöjda matjorden. Belägen i åkermarken och skogsmark på båda sidor längs med körväg.
3	Hällristning	Oskadad	Impediment	Åker	Hällristning bestående av 1 skålgrop, 5,5 cm i diameter, 0,8 cm dj. Belägen på toppen av en uppstickande bergknalle i åkermarken. Belägen ca 15 m N om vägdike, 60 m SO om berg. Bergknallen är cirka 1x0,5 m (O-V).
4	Boplatslämning, övrig	Skadad	Sluttning	Åker	Vid schaktning inom FU-området framkom i schakt 12-14 en kulturlagerrest. Denna påträffades även i schakt 44-46 och 56-57 inom AU-området. Kulturlagret bestod av mörk, lerig silt med inslag av sot och kol. I schakt 12-14 framkom ett litet antal splittr och övrigt slagen flinta. Det påträffade lagret täcker en bananformad yta av 95x50 meter var mycket påverkat av plöjning och inslaget av lera starkt. I schakt 45 var kulturlagret betydligt tjockare och mindre påverkat än i övriga schakt. Troligtvis har kulturlagerresten transporterats vid plöjning från ett något högre liggande sadelläge direkt NO om planområdet.
5	Boplatslämning, övrig	Skadad	Sluttning	Åker	Kulturlagerrest alternativt hårdrest. Vid schaktning påträffades ett tunt kol/sot-lager i den södra änden av schakt 62. Lagret var påverkat av plöjning.
6	Odlingsröse	Oskadad	Impediment	Berg	Odlingsröse, 4x3 m (SV-NO), 0,6 m h. Bestående av mer än 50 stenar, 0,05-1 m stora utan tydlig struktur. Markhorisonten ligger 0,1-0,2 m under de övre stenarna och består delvis av lera (troligen från dikesgrävning). Formen, läget och fyllningen förespråkar att lämningen är förhållandevis ung. Belägen på NV hörnet av bergsimpediment, ca 5 m från åkerkanten.
Ny beskrivning Håby 6:1					
	Hällristning	Oskadad	Impediment	Berg	Hällristning bestående av 1 skålgrop, 6 cm diam och 1,5 cm dj. Belägen på plan, vittrad håll. Övriga osäkra skålgropar bedömda som vittringar. Orientering: 0,2 m N om bergkant, ovanför 4,5 m högt stup. Undersökt av Andreas Toreld, Rio Kulturkooperativ, och Tommy Andersson, Stiftelsen för dokumentation av Bohusläns hällristningar, samt Viktor Ekman och Gustav Olsson, Göteborgs universitet.

