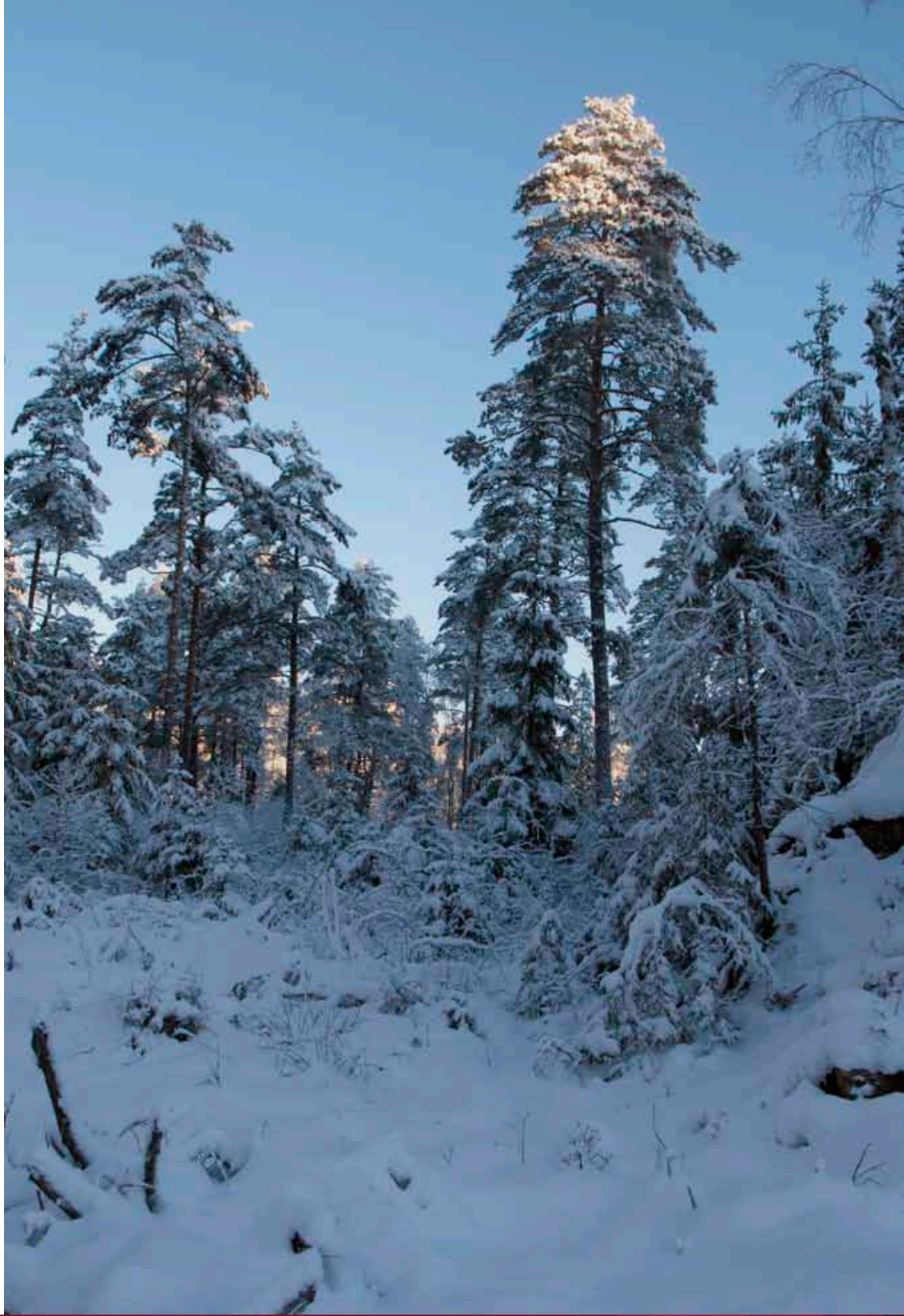
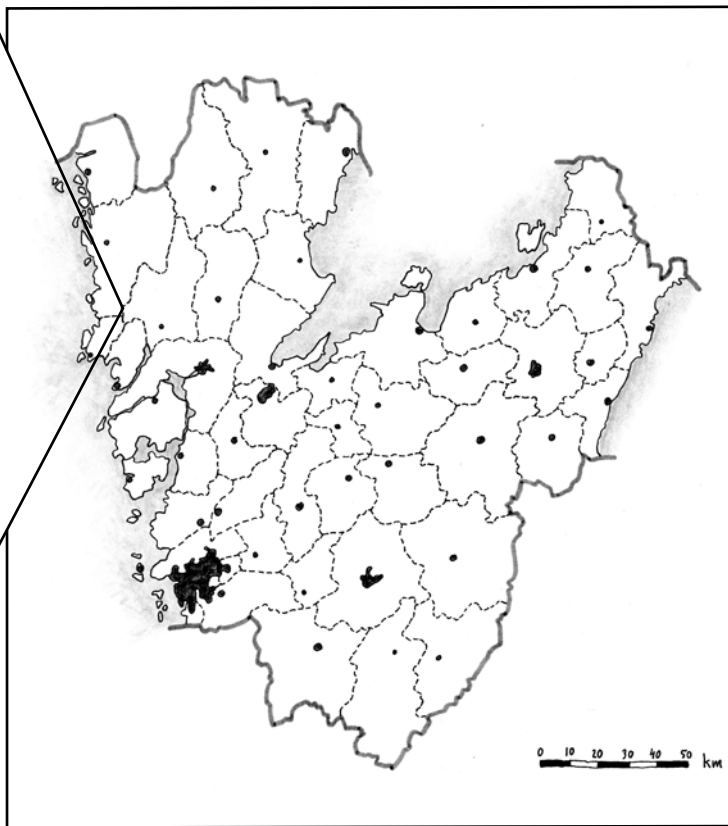
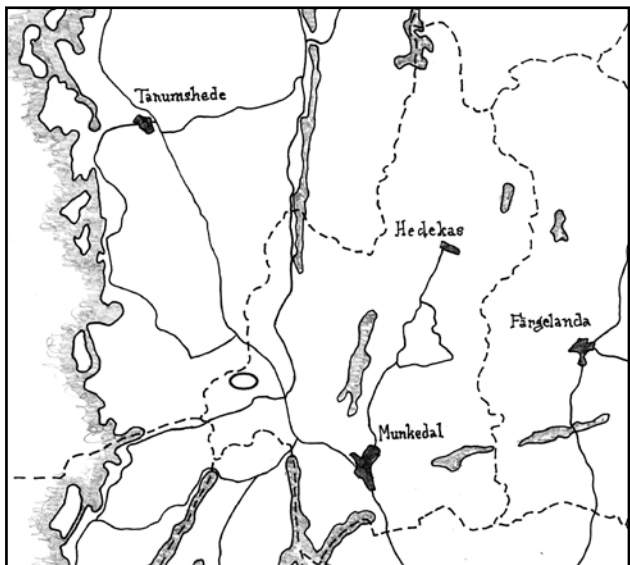


Ås, Munkedals kommun

Kompletterande arkeologisk utredning och naturvärdesbedömning



Cecilia Nilsson och Stig Swedberg



Ås, Munkedals kommun
*Kompletterande arkeologisk utredning
och naturvärdesbedömning*

Cecilia Nilsson och Stig Swedberg



Projekt Ås, Munkedals kommun

Kompletterande arkeologisk utredning och naturvärdesbedömning

Kulturhistoriska rapporter 116

© Rio Kulturkooperativ 2011

Fastighet: Ås 1:1 och Svarteberg 1:7/2, Svarteberg socken, Munkedals kommun, Västra Götalands län

Belägenhet i SWEREF 99 TM: Norr 6494 400 m, Öst 296 500 m

Höjd över havet: 20-100 meter

Beställare: Rabbalshede Kraft, Marknadsvägen 1, 457 55 RABBALSHEDE

Projektnummer: 1036

Projektansvarig: Anna Ljunggren

Fältansvarig: Stig Swedberg

Övrig personal: Cecilia Nilsson och Benjamin Grahn-Danielson

För personalens meriter hänvisas till Rio Kulturkooperativs hemsida

Fältarbetstid: 2010-12-03 - 2011-04-08

Arkiv: Rio Kulturkooperativ

Författare: Cecilia Nilsson och Stig Swedberg

Foton: Där fotograf ej anges är bilder tagna av fältpersonalen

Omslagsbild: En första inventering av utredningsområdet företogs i december. Vid denna utredning noterades ett bra läge för en boplats. Vid det påföljande besöket kom en boplats att registreras i detta område

Orienteringskarta: Framställd av Rio Kulturkooperativ med data från Map Maker, FMIS samt Länsstyrelsen i Västra Götaland

Topografisk grundkarta samt plankarta: Tillhandahållen av beställaren

Övriga kartor och situationsplaner: Framställda av Rio Kulturkooperativ

Redigering och layout: Optimal Press

Tryck: Nordbloms Trycksaker AB, HAMBURGSUND

ISSN 1652-1897

Sökord: Vindkraft, gränsmärke, hägnad, boplats, stenålder, Bohuslän, Västra Götaland.

Rio Kulturkooperativ

Ekelidsvägen 5

457 40 FJÄLLBACKA

www.riokultur.se

rio@riokultur.se

Innehåll

<i>Sammanfattning</i>	5
<i>Inledning och syfte</i>	7
<i>Metod</i>	7
<i>Utredningsområdet</i>	7
<i>Naturmiljö</i>	7
<i>Kulturmiljö</i>	7
<i>Resultat Naturmiljö</i>	7
<i>Resultat Kulturmiljö</i>	8
<i>Antikvarisk bedömning och naturvärdesbedömning</i>	12
<i>Generell hänsyn</i>	12
<i>Särskild hänsyn</i>	12
<i>Rekommendationer inför fortsatt arbete</i>	14
<i>Källor</i>	14
<i>Bilagor</i>	15
1. <i>Lämningar</i>	

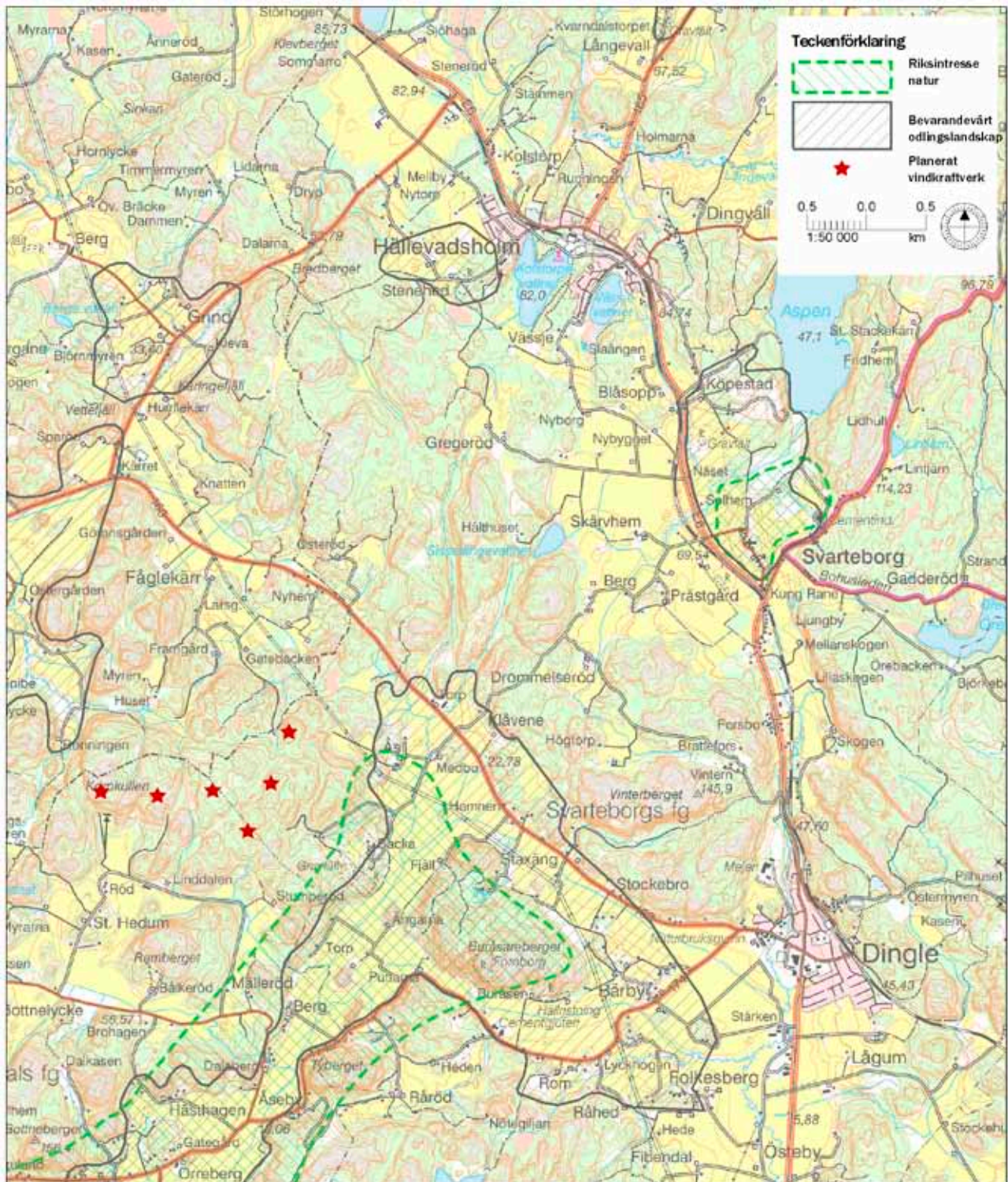


Illustration 1. Översiktskarta för vindpark Ås i Munkedals kommun. På kartan har de planerade vindkraftverken, riksintresse för naturvård och bevarandevärda odlingslandskap markerats. Det kompletterande utredningsområdet avser infartsväg till parken från nordost.

Ås, Munkedals kommun

Kompletterande arkeologisk utredning och naturvärdesbedömning

Sammanfattning

Rio Kulturkooperativ har på uppdrag av Rabalshede Kraft AB utfört en kompletterande arkeologisk utredning och naturvärdesbedömning i Svarteborgs socken i Munkedals kommun, Västra Götalands län. Utredningsområdet utgörs av föreslagna vägar och eventuell etableringsplats för ställverk.

Landskapet är typiskt för denna del av Bohuslän, med sydvästsluttande bergsryggar som bryts av uppodlade marker. Ett aktivt skogsbruk bedrivs i området idag. Till största delen består skogsbestånden av yngre skog.

Utredningsområdet är beläget inom dagens skogsmark, nära odlingsmarkerna. Historiska kartor visar att delar av området har brukats till betesmark. I övrigt kan området räknas till gårdarnas utmark. Fornlämningarna är knutna till övergången mellan odlings- och skogsmark och till krönlägena. De kända fornlämningarna visar att området utnyttjats av människor från bronsåldern och fram till våra dagar. Under utredningen har Rio Kulturkooperativ registrerat sex fornlämningar, bland annat en boplats. En avgränsning av ett sumpskogsobjekt redovisas som grund för hänsynstagande vid vägbyggnation.

Om hänsyn tas till såväl kulturlämningar som naturelement inom utredningsområdet, bedöms en etablering kunna ske utan stor påverkan på områdets kultur- och naturvärden.

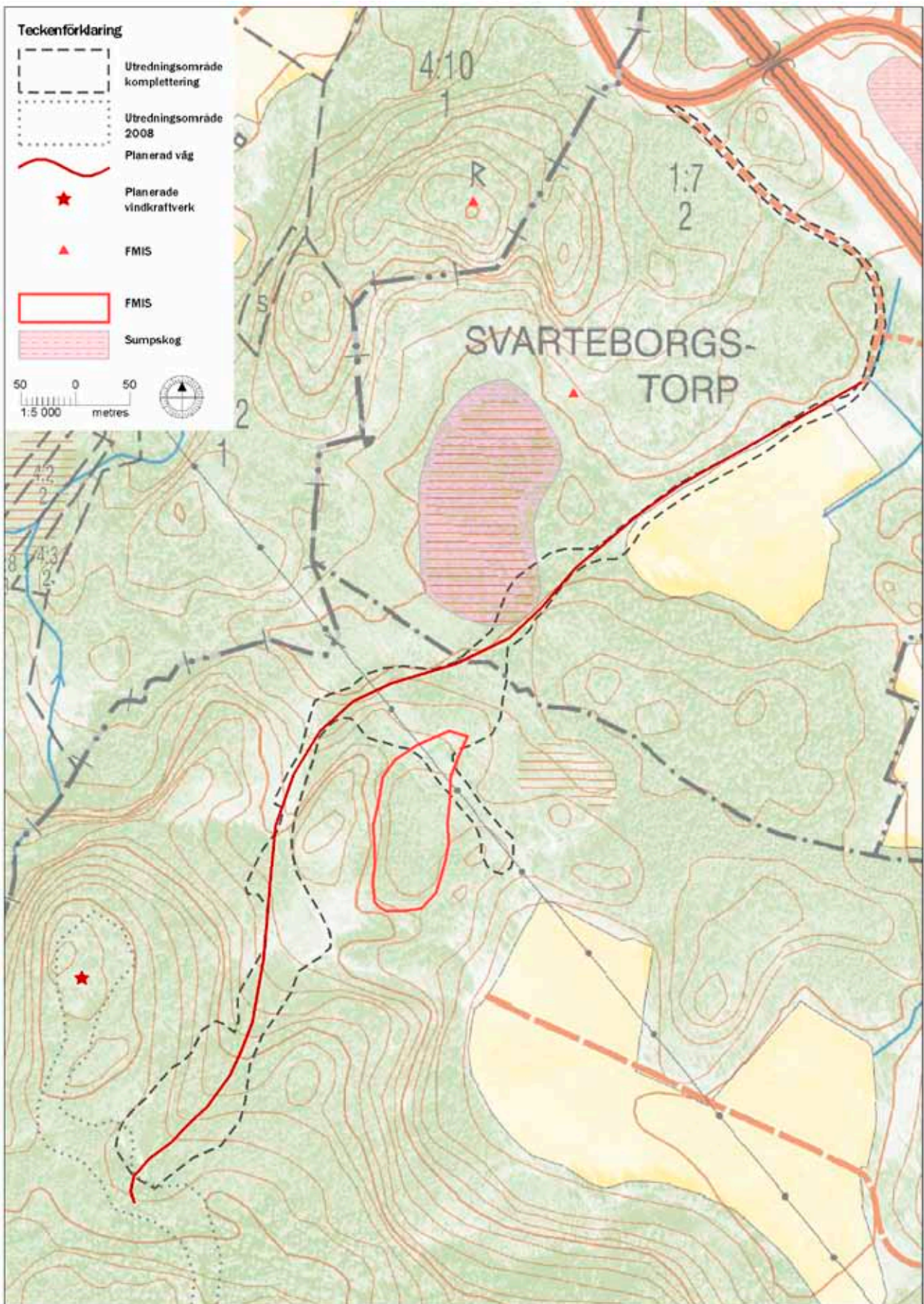


Illustration 2. Det kompletterande utredningsområdet angränsade till ett sumpskogsobjekt och berörde delar av en fyndplats, Svarteborg 599. FMIS står för Fornminnesregistret.

Inledning och syfte

Rio Kulturkooperativ har på uppdrag av Rabalshede Kraft AB utfört en kompletterande arkeologisk utredning och naturvärdesbedömning inom område för vindkraftsutbyggnad beläget inom Svarteborgs socken i Munkedals kommun, Västra Götalands län, *illustration 1*. Utredningsområdet utgörs av föreslagna vägar och eventuell etableringsplats för ställverk, med tillhörande modifiering av ledningsanslutning.

Syftet med utredningen var att utreda förekomsten av okända fornlämningar inom utredningsområdet. Utredningen hade också i uppgift att översiktligt inventera och bedöma naturmiljöerna inom utredningsområdet.

Den tidigare utredningen för vindparken publicerades 2009 och innehåller övergripande beskrivning av natur- och kulturmiljöer samt en redovisning av en fågelinventering som genomförts, *Gerre m fl 2009*.

Metod

Utredningen har bedrivits i form av inventering och undersökning med grävmaskin. Bedömningen av naturvärden har utförts av biolog Anna Ljunggren och Cecilia Nilsson, bedömningen av kulturvärden har utförts av arkeolog Stig Swedberg och Benjamin Grahn-Danielsson.

Områden där speciell naturhänsyn bör tillämpas har mätts in digitalt och redovisas på karta, *illustration 4*. De under utredningen framkomna kulturhistoriska lämningarna fotodokumenterades, beskrevs och mättes in med GPS. Dessa redovisas på karta, *illustration 4*. Vid utredningen gavs de framkomna lämningarna nummer 1036:15-20 i Rio Kulturkooperativs databas, *bilaga 1*. Lämningarna har rapporterats till FMIS.

Utredningsområdet

Utredningsområdet utgörs av åkermark och skog beläget inom fastigheterna Ås 1:1, Svarteborg 1:7/2, *illustration 2*. Området ligger i norra Bärfendalen, söder om E6 i den västra delen av Munkedals kommun, Västra Götalands län.

Naturmiljö

Utredningsområdet utgörs främst av skogsmark som domineras av brukad barrskog, *illustration 3*. Ett cirka två hektar stort sumpskogsobjekt angränsar till utredningsområdet i den mellersta delen. Det beskrivs som en kärrskog dominerad av barrträd, *Skogsstyrelsen 2011 och illustration 2*. Inom utredningsområdet finns även ett mindre parti med odlingsmark. Inga sjöar eller vattendrag som omfattas av strandskydd finns inom området.

Strax öster om utredningsområdet ligger Bärfendalen som är utpekad som ett regionalt värdefullt odlingslandskap. En stor del av Bärfendalen ingår även i riksintresse för naturvård (Bottnafjorden-Åbyfjorden), *illustration 1*. För en allmän beskrivning av dessa samt övriga värdefulla naturområden i vindområdet med omgivningarna hänvisas till den tidigare rapporten, *Gerre m fl 2009*.

Kulturmiljö

Utredningsområdet är huvudsakligen beläget inom dagens skogsmark men ett parti omfattar även odlingsmark. Inom utredningsområdet fanns en fornlämning registrerad före utredningen, en fyndplats för en stickel och två avslag av flinta, Svarteborg 599. Det fanns även uppgifter om fynd av enstaka slagna flintor inom området, *Larsson muntligen*. I omgivningarna till utredningsområdet finns ett flertal fornlämningar. Sydost om området utgörs dessa främst av gravar medan det norr och väster om är boplatser av stenålderstyp som dominerar, *illustration 2*.

En övergripande beskrivning av området finns i *Gerre m fl 2009*.

Resultat Naturmiljö

Här följer en allmän beskrivning av resultaten av naturvärdesbedömningen. För en detaljerad beskrivning av vilka hänsynsåtgärder som rekommenderas, se *Antikvarisk bedömning och naturvärdesbedömning* nedan. För resultat gällande resterande delar av vindparken hänvisas till den tidigare utförda utredningen och naturvärdesbedömningen, *Gerre m fl 2009*.



Illustration 3. Den högst belägna delen av utredningsområdet. Foto mot nordost.

Naturmiljön i utredningsområdet utgörs av större hyggen samt yngre och medelålders produktionsskog dominerad av gran. Första delen av vägen går längs befintlig grusväg parallellt med E6, fram till odlingsmarken. I området öster och sydost om den befintliga grusvägen finns notering om en skyddsvärd kärlväxt i länsstyrelsens artregister.

Den planerade vägen tangerar senare södra utkanten av ett sumpskogsobjekt. Området är mycket blött och avgränsas av en bergknalle. Här består sumpskogen av yngre björk och gran, utan högre naturvärden. I denna del av objektet finns endast ett lågt inslag av död ved. Vid inventeringen inmättes ett fuktigt område i anslutning till sumpskogsobjektet, se *illustration 4*. Den planerade vägen går i övrigt utslutande på hyggen eller i kanten av ungskogsbestånd.

Det regionalt värdefulla odlingslandskapet Bärfendalen och riksintresset Bottnafjorden-Åbyfjorden berörs inte av varken den planerade vägen eller det eventuella ställverket.

Resultat Kulturmiljö

I detta avsnitt presenteras utredningsresultatet tillsammans med en tolkning av de regist-

rerade objekten samt en tolkning av kulturmiljön i stort. För en specifik beskrivning av varje enskild lämning hänvisas till *bilaga 1*.

Under utredningen har Rio Kulturkooperativ registrerat fem lämningar, vilka givits nummer 1036:15-20 i Rio Kulturkooperativs databas, se *illustration 4*. Dessa utgörs av en boplats, en kolningsanläggning, två gränsmärken och två hägnader. Resultatet stämmer väl överens med tidigare kända fornlämningar inom närområdet.

På grund av den förmodade förekomsten av en boplats inom utredningsområdet togs tolv schakt upp inom relevanta ytor, *illustration 5*. Schakt 1-9 togs upp inom den del av den förmodade boplatsen som sammanföll med utredningsområdet. Fem av schakten innehöll flinta, det var dock bara två av dem som innehöll mer än ett fynd. I schakt 6 framkom åtta avslag av flinta varav ett var retuscherat. I vägs kärningen, i förlängningen av schakt 6, framkom ytterligare ett tiotal avslag. Även i schakt 5 framkom flera slagna flintor. Samtliga framkom dock i vägfyllnadsmaterialet. Det är därför troligen så att det omdeponerats i samband med vägbyggnationen. Boplatsen har avgränsats åt öster genom den skada som

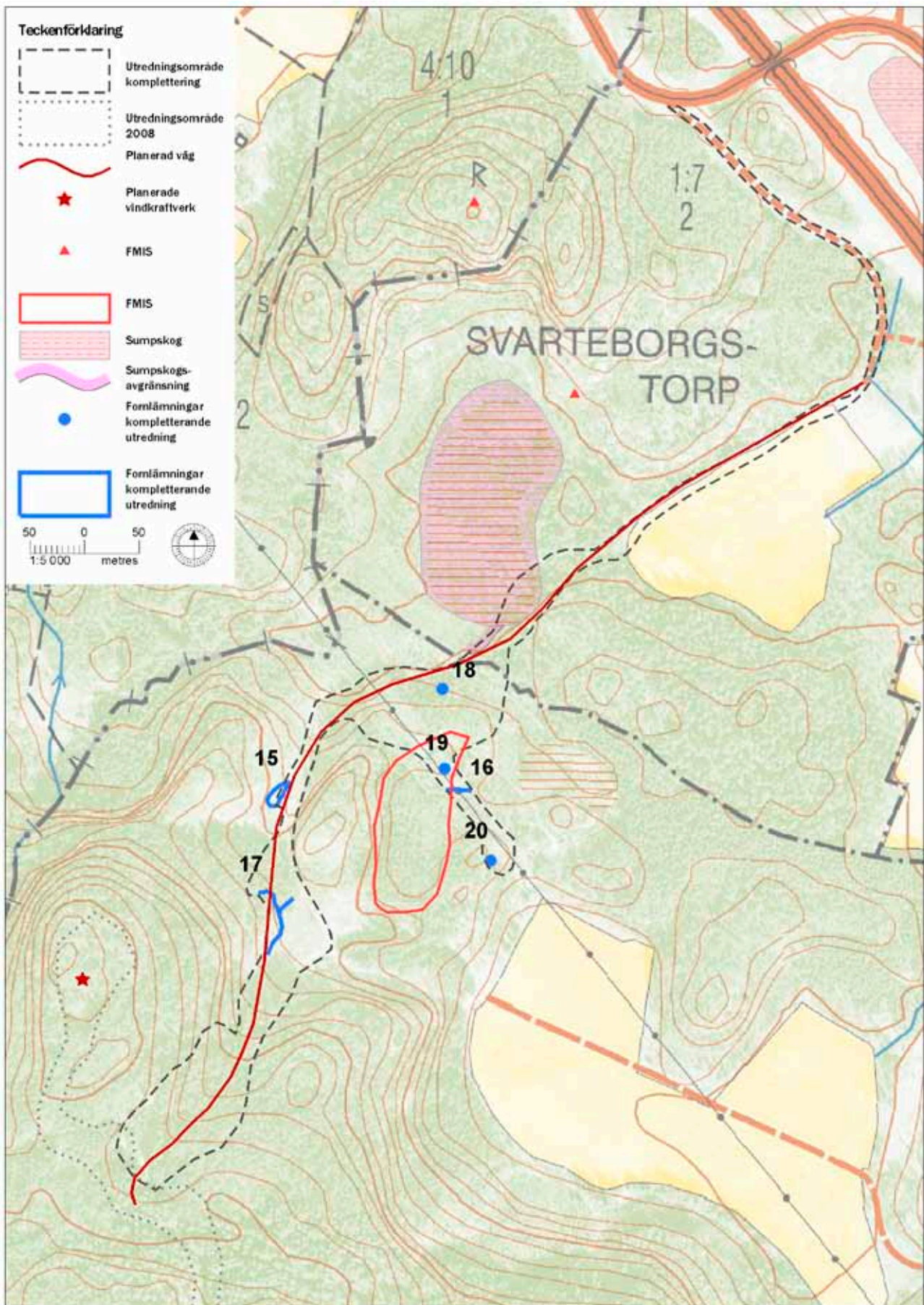


Illustration 4. Fornlämningarna 1036:15-20 utgjordes av en boplats, en kolningsgrop, två hägnader samt två gränsmarkeringar. Sydväst om sumpskogsobjektet fanns skog i våtmark varför en hänsynsbegränsning för anläggandet av väg redovisas på kartan.

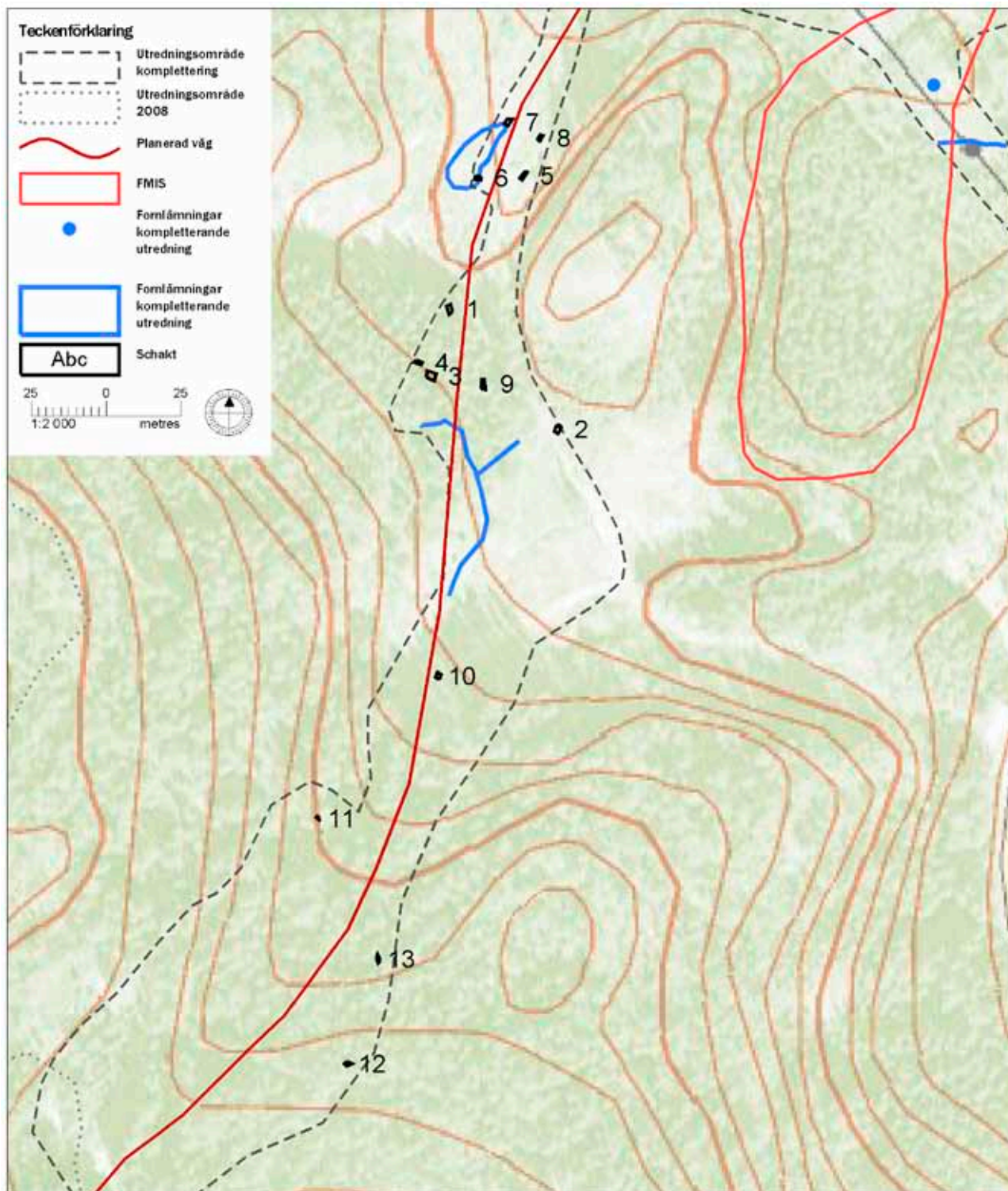


Illustration 5. Schaktredovisning. Schakt 6 var det enda schaktet med ett tydligt fyndförande lager. Boplatsen har skadats vid anläggandet av skogsbruksväg varför flera slagna flintor även kunde iakttas i vägsärningen.



Illustration 6. Vy över området med boplatsen, Rio 1036:15. Boplatsen registrerades i ungsbogen bakom grävmaschinen. Foto mot sydväst.

väg och dike åsamkat fornlämningen. Åt övriga vädersträck är begränsningen enbart topografisk och därmed osäker.

Schakt 10-13 togs upp längs kanterna i en brant sluttning. I tre av dessa schakt framkom enstaka flintavslag. På grund av den ringa fyndmängden och den begränsade ytan gjordes bedömningen att inte registrera en boplats utifrån resultaten.

Boplats

Boplatsen, nr 1036:15, är belägen i en nordostsluttande slänt på cirka 50 meter över havet, illustration 6. Boplatsen utgörs av ett topografiskt välavgränsat landskapsrum. Genom boplatsen löper en konstruerad körväg. Inom boplatsbegränsningen framkom slagen flinta i ett schakt samt längs vägs kärningen. Flintan bestod av avslag. Ett av dessa hade retusch, möjligen en skrapa. Lämningen har bedömts som fast fornlämning.

Kolningsanläggning

Kolgrop, nr 1036:18, är belägen i en mindre sänka nära våtmarker. Kolgropen är 6 x 6 meter stor med en vall som är intill 2 meter bred och intill 0,2 meter hög. Gropen är 2 meter i

diameter och 0,8 meter djup. På grund av tjäle ej provstucken. På fastigheten, och inom intilliggande fastigheter, finns ett flertal kolningsanläggningar. Lämningen har bedömts som fast fornlämning.

Gränsmärken

Gränsmärke, nr 1036:19 och 20, är inte belägna i några aktiva gränser. Märkena är belägna på fastigheten Ås 1:1. Kartstudierna har inte kunnat belägga märkena till några kända gränser. Kartmaterial äldre än 1800-talet saknas dock för aktuellt område. Lämningarna har bedömts som övriga kulturhistoriska lämningar.

Hägnader

Hägnaderna, nr 1036:16 och 17, är alla uppbyggda av sten i ett till tre lager. Ingen av hägnaderna går att hänföra till någon känd gräns. Hägnaderna är därför rimligen relaterade till brukandet av utmarken för betesdrift. Lämningarna har bedömts som övriga kulturhistoriska lämningar.

Tolkning

Boplatsen och kolgroparna har bedömts som fasta fornlämningar. Gränsmärkena och häg-

naderna har bedömts som övriga kulturhistoriska lämningar.

Historiska kartor har visat att området kan räknas till gårdarnas utmark. Historiskt har skogen varit en viktig resurs, troligen har även myrmarkerna på fjället varit viktiga som betes- och slåttermarker. Gränsmarkeringarna, hägnaderna och kolgropen visar på en aktivt brukad utmarksmiljö under sen historisk tid. Utredningen gav inga daterande fynd från boplatser. Nivån över havet och övriga kända boplatser i närområdet indikerar att den tillhör äldre stenålder.

Antikvarisk bedömning och naturvärdesbedömning

Resultaten från utredningen visar inte på några större konflikter med naturvärden eller kulturmiljöer. Naturvärdena inom utredningsområdet är främst knutna till enstaka mindre områden där skogen är mer varierad än den omgivande aktivt brukade skogen.

Vid anläggning av verk och vägar bör nedanstående rekommendationer följas för att undvika ingrepp i dessa biotoper och lämningar.

Fornlämningar är skyddade enligt 2 kap i Lag om kulturminnen mm (KML) och genom miljöbalkens generella hänsynsregler, där stor vikt läggs vid hänsyn till kulturlämningar och kulturmiljöer. Ansökan om ingrepp i lämningar lämnas till Länsstyrelsens kulturmiljöenhet.

Generell hänsyn

Ett antal värdefulla naturelement och små biotoper finns spridda över området. Dessa bör undvikas vid exploatering genom generell hänsyn.

- Lågor, högstubbar och torrakor. Såväl liggande som stående döda träd är viktiga strukturer för en mängd olika organismer, och utnyttjas exempelvis som födosökslokal och boplatser för fåglar och insekter, och som livsmiljö för svampar, lavar och mossor. I första hand tillåts träden stå eller ligga kvar. I andra hand kan de placeras i skogspartier kring verksplatserna eller de nya vägarna.

- Bäckar och diken. Passage av bäckar och diken bör göras med försiktighet, så att vattenflöden eller bottenstruktur inte förändras. Att anlägga väg med hjälp av trumma eller halvtrumma är en lämplig hänsynsåtgärd.

Generell hänsyn till fornlämningar och kulturhistoriska lämningar bör visas genom att väg-områden och verksplatsområden inte anläggs så att dessa dominerar över lämningarna. Generellt bör ett minsta avstånd av 30 meter från fasta fornlämningar och 10 meter från övriga kulturhistoriska lämningar beaktas. Beroende på områdets karaktär och typen av lämning kan andra hänsynsavstånd vara tillämpliga. Detta specificeras då under *Särskild hänsyn*.

Särskild hänsyn

Inför den fortsatta planeringen av projektet bör nedanstående särskilt beaktas. De inmätta lämningarna och naturelementen visas på *illustration 7*. På kartan visas också föreslagen alternativ vägsträckning för att undvika påverkan.

Den planerade infartsvägen går en kortare sträcka längs befintlig grusväg parallellt med E6. I området mellan denna väg och E6 finns uppgifter om förekomst av en skyddsvärd kärleväxt. Denna yta har inte ingått i utredningsområdet. På de platser där vägen behöver breddas bör detta ske åt sydväst, bort från motorvägen, där breddning kan ske på skogsytan utan höga naturvärden. Detsamma gäller om breddning behöver ske i kurvan i anslutning till odlingsmarken. Om markarbeten berör områden öster om befintlig grusväg behöver en kompletterande fältinventering utföras.

Föreslagen väg tangerar södra utkanten av ett sumpskogsobjekt; en hänsynsbegränsning har markerats på *illustration 4 och 7*. För att minimera påverkan på hydrologin i området bör vägen dras i kanten av området, så nära berget och det angränsande hygget som möjligt. Avverkning och körning i det fuktiga området bör minimeras. Lövträd som behöver tas ned bör läggas ut som död ved inom sumpskogsobjektet. Alternativt kan vägen anläggas på berget, då undviks intrång i sumpskogen i sin helhet.

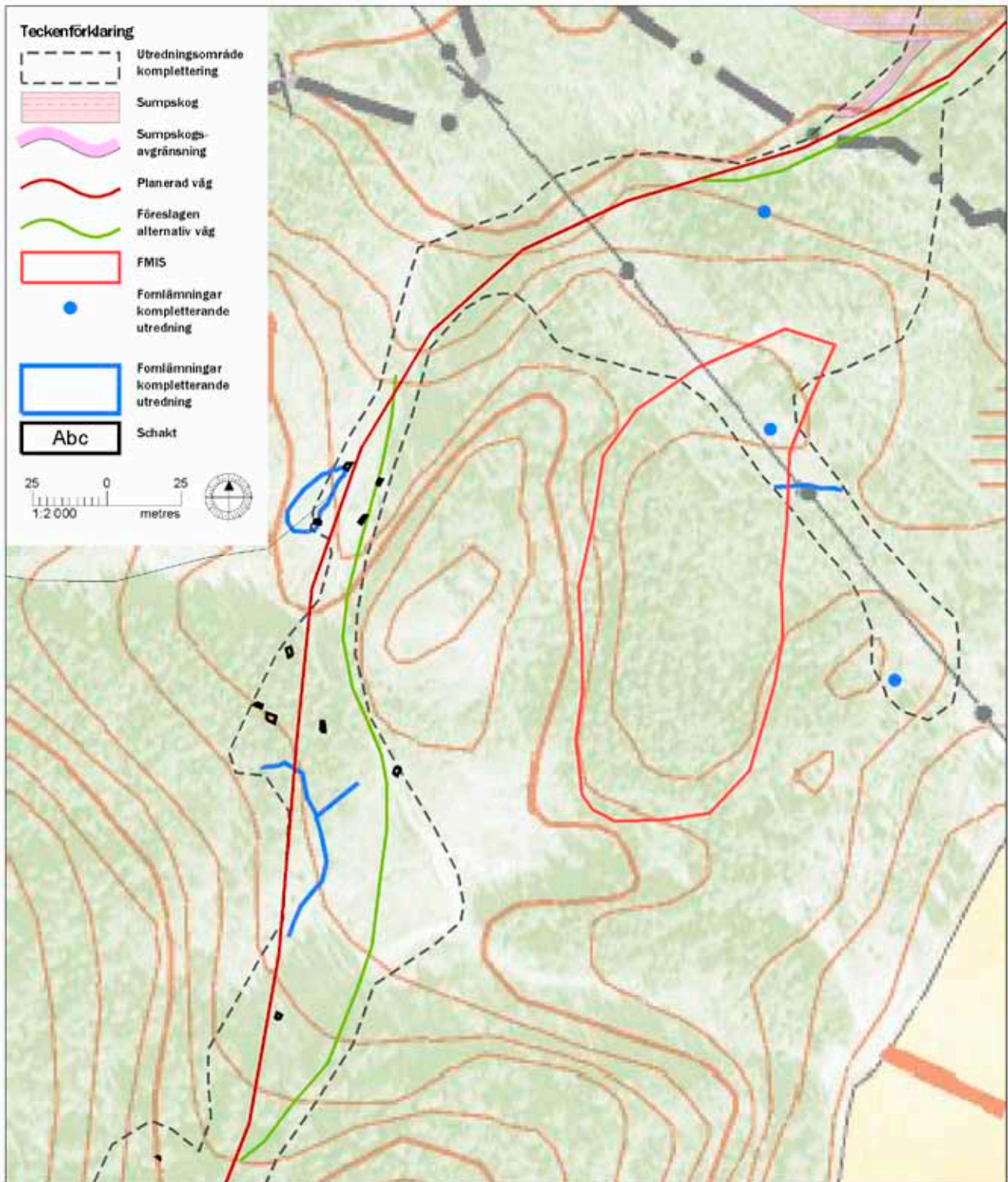


Illustration 7. En grön linje markerar föreslagen vägmitt för infartsväg i de områden den passerar nära fornlämningar eller skyddsvärda naturobjekt.

Vid boplats Rio 1036:15 kommer föreslagen vägdragning att passera boplatsen närmare än 30 meter. Exakt avstånd är svårt att ange men minst 10 meter bör hållas. Då detta område utgörs av konstruerad vägbank och utgrävd/dikad bäckfåra bör vägen kunna anläggas här utan att skada boplatsen. Genom att anlägga en väg här kommer den nuvarande vägen att tas ur drift och framtida slitage på boplatsen bör därmed minska eller helt undvikas.

Även vid kolgropen, Rio 1036:18, kommer föreslagen vägdragning att passera närmare än 30 meter. Vägdragningen är dock placerad norr om anläggningen och topografiskt på en lägre punkt i terrängen vilket minskar påverkan.

Fyndplatsen Svarteborg 599 kan komma att beröras av anläggningsarbeten om ledningsdragningen skall modifieras. Inom utredningsområdet är det dock tveksamt om några fynd kan förväntas eftersom området till stor del består av hållmark.

Rekommendationer inför fortsatt arbete

För att säkerställa att inga fornlämningar skadas av projektet bör tillstånd för vägbyggnation förbi Rio 1036:18 respektive 1036:15 sökas hos Länsstyrelsens kulturmiljöenhet. Om ledningsdragningen skall modifieras inom eller i anslutning till Svarteborg 599 bör tillstånd sökas även i detta fallet.

Källor

- | | | |
|--|------|---|
| Gerre, Lars, Ljunggren, Anna & Stig Swedberg | 2009 | Projekt Ås, Munkedals kommun. Arkeologisk utredning och naturvärdesbedömning. Kulturhistoriska rapporter 54 |
| Skogsstyrelsen | 2011 | Skogens Pärlor, http://www.skogsstyrelsen.se/Aga-och-bruka/Skogsbruk/Karttjanster/Skogens-Parlor/ |

Kartor

14-sva-207, Göteborgs och Bohus län, Munkedal, Ås 1875-07-26 Laga skifte
14-bär-35, Göteborgs och Bohus län, Munkedal, Linddal 1839-02-28 Gränsbestämning
N13-15:n1:42 Göteborgs och Bohus län, Bärfendals socken, Lindal nr 1, Geometrisk avmätning, 1694, Lantmätare Erik Kuus

Muntlig information

Stephan Larsson, arkeolog, Lysekil.

Bilagor

Bilaga 1. Lämningar

Id	P nr	Nr	Typ	Längd m	Bredd m	Djup/ höjd m	Antal	Beskrivning	Bedömning
Rio nr	1036	15	Boplats	25	10	0	1	Boplats. Fynd av slagen flinta gjordes i ett utredningsschakt och i en vägskärning. Utbredningen är osäker, framförallt åt väster där det markerade området vätter mot ett sadelläge. Åt öster och söder har boplatsen avgränsats relativt väl med utredningsschakt. Boplatsen är störd av väg i den östra delen samt av utdikad vattendrag i samma del. Belägen i skogsmark i svagt nordostsluttande terräng. Den lägre delen är belägen 40 m ö h.	Fast fornlämning
Rio nr	1036	16	Hägnad	23	1	0,8	1	Stengärdesgård, stenar i ett-tre lager, 0,1-1,5 m stora. Flera stenar utrasade. Avgränsar våtmark i söder från hållmark. Belägen vid foten av bergsluttning i övergång till skogsmark, ej bevuxen. Skadad genom att flera stenar är utrasade, fortsätter utanför utredningsområdet. Ej i aktuell gräns.	Övrig kulturhistorisk lämning
Rio nr	1036	17	Hägnad	95	1	0,7	2	Stengärdesgårdar som löper samman i en T-formation. 75 resp 20 m långa. Stenar i ett-tre lager 0,2-1 m stora. Belägen i Skogsmark samt i övergång mellan skog och hållmark. Ej beväxt. Oskadad. Ej i aktuell gräns.	Övrig kulturhistorisk lämning
Rio nr	1036	18	Kolningsanläggning	6	6	0,8	1	Kolgrop, 6x6m, vall intill 2 m, grop 2 m 0,8 m djup. Pga tjäle ej provstucken. Belägen i skogsmark i en sänka. Oskadad.	Fast fornlämning
Rio nr	1036	19	Gränsmarkering	0,4	0,2	0,4	1	Gränsmärke bestående av två stenar ca 0,4x0,2 m stora. Ingen tydlig visare, ej ingående i aktuell gräns. Belägen på bergskrön. Oskadad.	Övrig kulturhistorisk lämning
Rio nr	1036	20	Gränsmarkering	1	0,2	0,6	1	Gränsmärke bestående av en liggande sten ca 1x0,2x0,6 m stor. Ej ingående i aktuell gräns. Belägen i bergsluttning. Skadad pga att den ligger ner.	Övrig kulturhistorisk lämning

