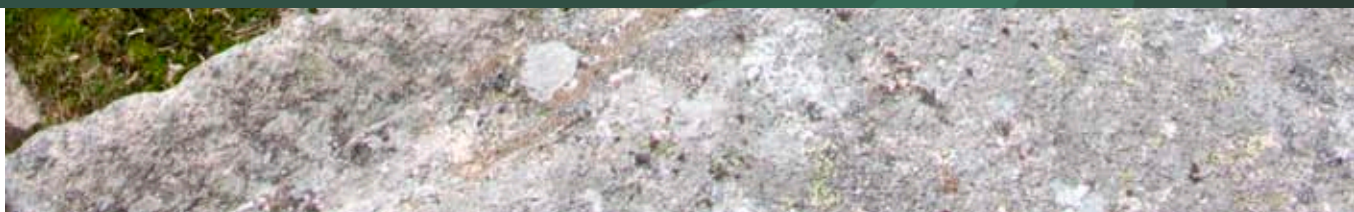
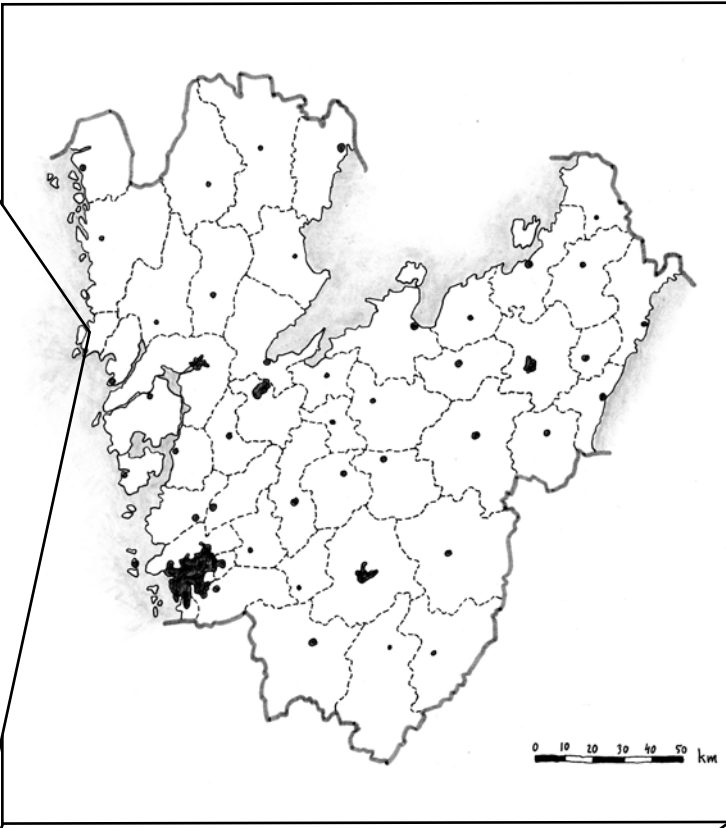
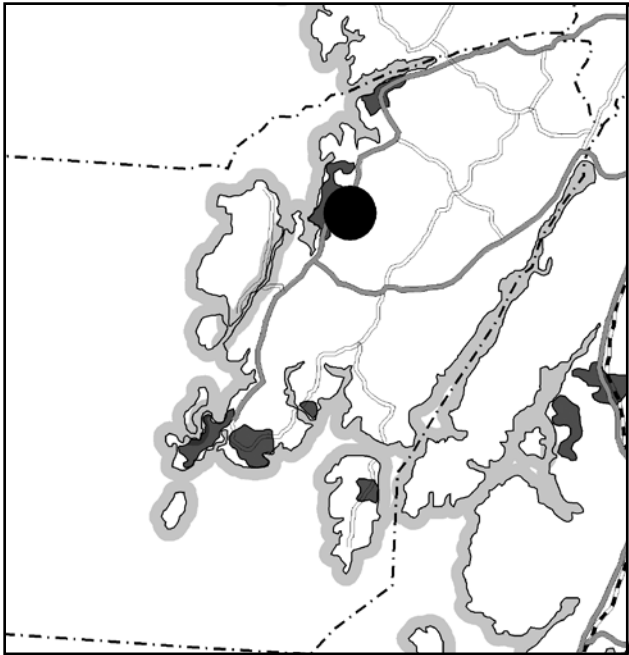


STENINDUSTRILÄMNINGAR VID ANNERÖD



STIG SWEDBERG OCH ANNIKA ÖSTLUND





STENINDUSTRIÄMNINGAR VID ANNERÖD

STIG SWEDBERG OCH ANNIKA ÖSTLUND



Stenindustrilämningar vid Anneröd

Kulturhistoriska rapporter 89

© Rio Kulturkooperativ 2010

Fastighet: Askums-Anneröd 1:2, Askum socken, Sotenäs kommun, Västra Götalands län

Belägenhet i SWEREF 99: Norr 6483100 m, Öst 284800 m

Höjd över havet: 35-55 meter

Beställare: Hedberget i Hunnebostrand AB, Minervavägen 19, 191 50 SOLLENTUNA

Projektnummer: 1054

Projektansvarig: Annika Östlund

Fältansvarig: Stig Swedberg

För personalens meriter hänvisas till Rio Kulturkooperativs hemsida.

Fältarbetstid: 2010-08-25 - 2010-09-17

Arkiv: Rio Kulturkooperativ

Foton: Där fotograf ej anges är bilder tagna av fältpersonalen.

Omslagsbild: Bild från brott 42, ett av de större brotten inom området. Trots det har en del av materialet bearbetats på plats.

Orienteringskarta: Framställd av Rio Kulturkooperativ med data från Map Maker, FMIS samt Länsstyrelsen i Västra Götaland.

Topografisk grundkarta samt plankarta: Tillhandahållen av beställaren.

Övriga kartor och situationsplaner: Framställda av Rio Kulturkooperativ.

Redigering och layout: Optimal Press

Tryck: Nordbloms Trycksaker AB, HAMBURGSUND

ISSN 1652-1897

Sökord: Stenindustri, småbrott, bredkil, Bohuslän

Rio Kulturkooperativ

Ekelidsvägen 5

457 40 FJÄLLBACKA

www.riokultur.se

rio@riokultur.se

INNEHÅLL

SAMMANFATTNING	5
SYFTE	7
METOD	7
PLANOMRÅDET	7
RESULTAT	9
MATERIELLA LÄMNINGAR: INRE STRUKTUR	9
MATERIELLA LÄMNINGAR: YTTRE STRUKTUR	12
IMMATERIELLA LÄMNINGAR	16
ANTIKVARISK BEDÖMNING	18
REKOMMENDATIONER INFÖR FORTSATT PLANARBETE	18
KÄLLOR	19
BILAGOR	21
1. OBJEKTTABELL ANNERÖD	

STENINDUSTRILÄMNINGAR VID ANNERÖD

Sammanfattning

Under arldskrigugusti och september 2010 genomförde Rio Kulturkooperativ en dokumentation av stenindustrilämningar vid Annerödsberget i Hunnebostrand. Dokumentationen föranleddes av ett planförslag för ändrad användning av området till bostadsändamål.

Dokumentationen resulterade i att 59 objekt knutna till stenindustrin dokumenterades. Ett av dessa var ett ammunitionsförråd för Gyttop AB:s lokala representant. Detta användes troligen som krutförråd även vid stembrytningen inom området. De övriga objekten består av stembrott. De består nästan uteslutande av småbrott. I några brott verkar enbart blockuttag ha skett. Några brott är förhållandevis stora, kran har använts för förflyttning av såväl block som skrotsten. Även i dessa brott finns dock tillslagningplatser varför de bör bedömas som småbrott. Inom området finns också exempel på försök till upptag av brott, vilka dock övergivits på ett tidigt stadiet utan att något uttag skett.

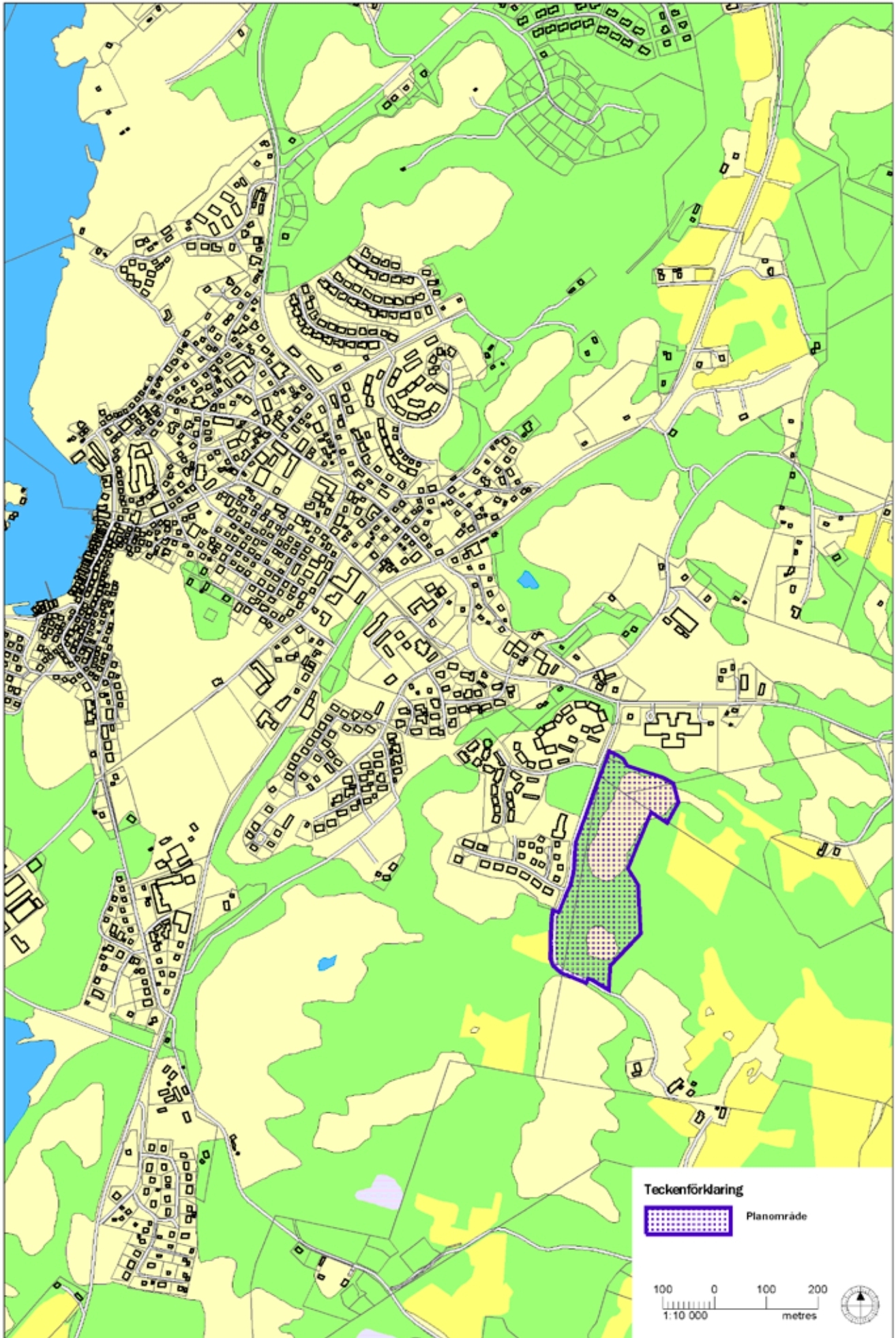
Brytningstekniken karaktäriseras av ett rikligt användande av bredkilar. Rundkilar och borrhål

förekommer mer sparsamt. I flera av de mindre brotten är det uppenbart att naturliga sprickor utnyttjats vid losskilningen av block.

Företaget AB Förenade Granitindustrier hade arrendeavtal fram till 1930-talet. Efter det skedde en mer småskalig brytning. Den utfördes av enskilda stenhuggare i Hunnebostrand fram till 1950.

Dokumentationen av lämningarna kompletteras med en årsringsdatering av träd i några stembrott, i samband med byggskedet. Rapporten kommer att kompletteras med resultaten från denna.

Inför fortsatt planarbete rekommenderar Rio Kulturkooperativ att områdets historia bör ges utrymme i den slutgiltiga utformningen. Detta kan ske genom att vissa stembrott helt eller delvis sparas som en del av grönområden eller allmänna platser. Stendetaljer kan användas vid utformningen av objekt inom området. En skylt med information om områdets historia kan sättas upp på lämplig plats inom området.



III. 1. Planområdet vid Anneröd, öster om Hunnebostrands samhälle.



III. 2. Del av Soteleden som går genom planområdets flackare delar. Foto mot sydost.

Syfte

På uppdrag av Hedberget i Hunnebostrand AB har Rio Kulturkooperativ utfört en dokumentation av stenindustrilämningar inom planområde för bostäder, *illustration 1*. Syftet med detaljplanen går inte att förena med ett bevarande av lämningarna; den kulturhistoriska dokumentationen har därför utformats så att den tillgodoser kraven inför ett borttagande.

Metod

Arbetet delades in i två faser. Den första fasen avser en dokumentation av de fysiska lämningarna och en översiktlig arkivgenomgång, varefter materialet analyseras avseende vad en fördjupad studie av arkiv och/eller lämningar kan ge. Denna text utgör rapport av fas 1. Fas 2 har diskuterats med beställaren, och kommer att bestå av årsringsdatering av ett urval äldre träd som växer i ett antal stenbrott, eventuellt även framtagande av informationstext om lämningarna.

Dokumentationen av stenindustrilämningarna har utförts enligt dokumentationsnivå 2 i *Sten.doc, Algotsson & Swedberg 2004a*. Detta innebär bland annat att enskilda lämningar har registrerats med en punktinmätning och med en

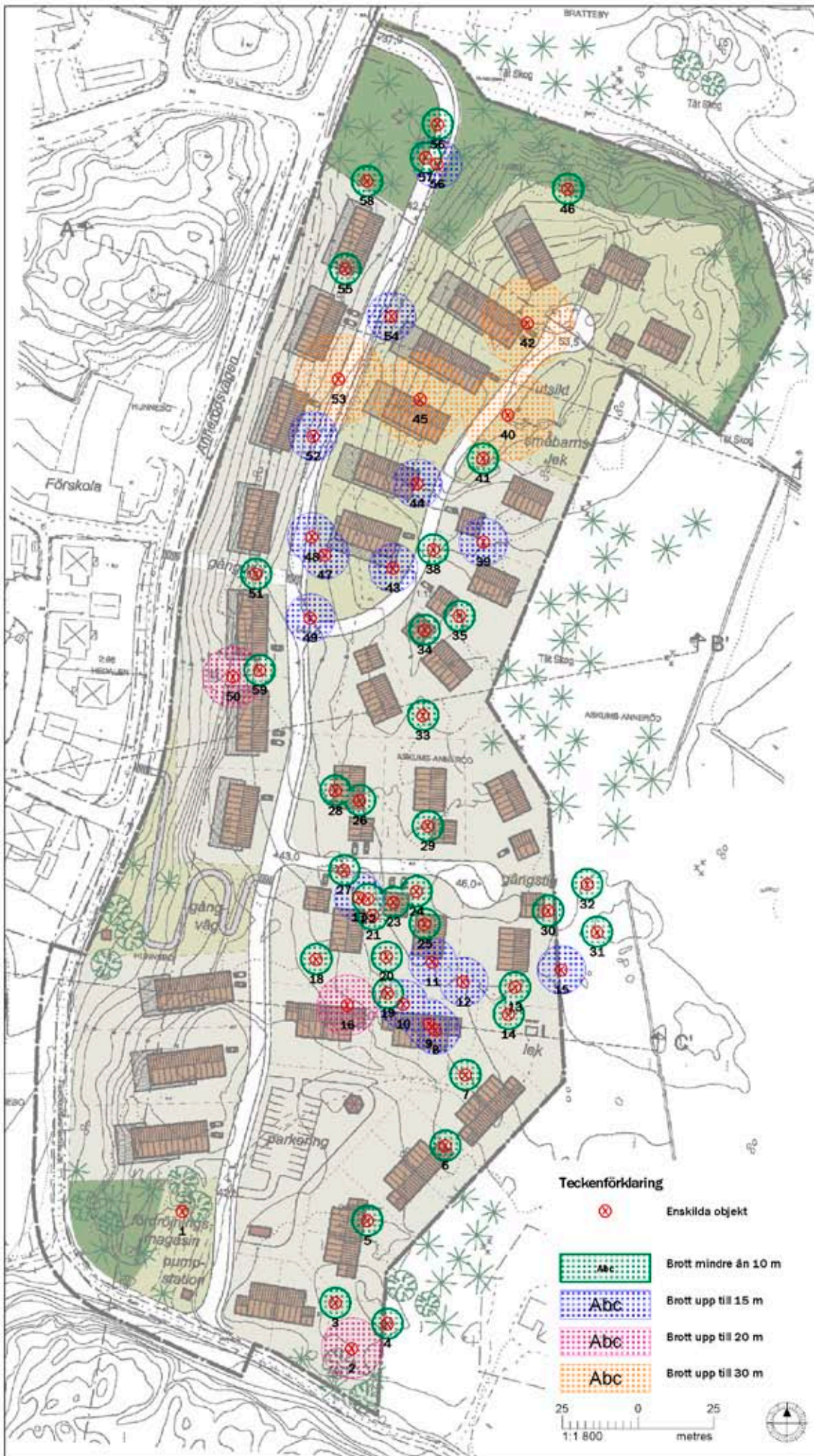
översiktlig beskrivning, i de flesta fall även med foto. Syftet med beskrivningen är att kunna bedöma produktionstyp, bearbetningsmetod samt kronologi. Stenindustrilämningarna beskrivs områdesvis utifrån de fysiska avgränsningar som kunde bedömas i fält och vid efterbearbetning av mätdata. Samlade produktionsenheter och områden med stenbrott som bedömts vara av likartad karaktär eller ålder har givits en sammanfattande beskrivning.

Objekten har givits nummer 1054:1-59 i Rio Kulturkooperativs databas. De dokumenterade stenindustrilämningarna kommer efter avslutad rapportering att anmälas till FMIS.

En översiktlig genomgång av arkiven hos Landsarkivet, föreningsarkivet och hembygdsföreningen har utförts med avseende på material som kan knytas till platsen och perioden. Även kontakt med privatpersoner med information om området har tagits.

Planområdet

Den nordligaste delen av planområdet ligger lägre, är flack och skogbevuxen. Den sydvästra delen av området är täckt av skog- och slybevuxna dumpmassor. Den västra kanten av området,



III. 3. Plan över framtida bebyggelse i området med de dokumenterade stenindustrilämningarna markerade. Stenbrottsens storlek har schematiskt markerats med skrafferade cirklar. Lämningarna beskrivs i detalj i bilaga 1.



Ill. 4. Stenbrott 48 med en bearbetningsplats till höger i bilden. Runt fundamentet ligger putsskärv. I förgrunden av bilden kasserad gatsten. Foto mot öster.

norr om dumpen, utgörs av en skogbevuxen brant. Längst i söder finns ett mindre område gles skog. Större delen av området utgörs dock av en relativt flack hällmarksplatå. Soteleden löper längs med större delen av planområdet i nord-sydlig riktning; en naturskön och kulturhistoriskt intressant sträckning, *illustration 2 och 15*.

Resultat

Resultaten av dokumentationen beskrivs punktvis nedan. Samtliga inmätta objekt redovisas på *illustration 3* samt i *bilaga 1*. För definitioner av termer och begrepp med anknytning till stenindustri och -dokumentation hänvisas till *Sten.doc*, *Algotsson och Sweberg 2004 a*.

Materiella lämningar: Inre struktur

Produktionstekniska lämningar

Brottyp: I huvudsak småbrott, totalt har 56 stycken registrerats. Se till exempel *illustration 4, 8, 15, 16, 17 och 19*. I ett mindre antal brott pekar ingående detaljer och struktur på att de kan bedömas som små storbrott, men även i dessa brott

har tillverkning skett på plats, varför de ej kan beskrivas som egentliga storbrott. Se till exempel *illustration 5, 6, 11, 13 samt omslaget*.

Brottytor: I de flesta fall har uttag av sten endast skett i en nivå, *illustration 4*. I nio brott har två nivåer tagits ut, *illustration 7*, och i ett brott tre eller fler nivåer, *illustration 5, samt omslag*. Djupen varierar mellan 0,5 och 3 meter, men ligger i de flesta fall på runt en meter. Många brott är mycket små, medan några är upp till 30 meter långa. I flera fall har stenhuggarna valt platser där det funnits naturliga bottensprickor i berget, eftersom det är besvärligt att kila horisontellt. I brotten 39 och 42 finns märken efter horisontell borrhning och kilning, *omslag och illustration 7*. Även naturliga vertikala sprickor har utnyttjats i stor utsträckning, men märken efter kilning finns i de flesta brott.

Kilhål: I nästan alla brott finns spår efter bredkil, *illustration 7, 8, 14, 15, 16, 19, 20 samt omslaget*, endast i 13 av brotten finns spår efter rundkil. I två av brotten finns kvarsittande rundkilar med bleck i berget, *illustration 9*. Bredden på bredkilsmärkena varierade förhållandevis stort.



Ill. 5. Stenbrott 40, ett av de större brotten som brutits i flera nivåer. Foto mot norr.

Borrhål: I 31 av brotten finns borrhål, *illustration 10*, i 9 av dessa har remmare använts.

Kran: I ett brott finns ett säkert hål för kran i berget, *illustration 11*, och i ytterligare två brott finns osäkra kranhål.

Arbetsplats: Vid 19 brott finns en eller flera mer eller mindre tydliga bearbetningsplatser. Dels i form av enkla konstruktioner som troligtvis tjänat som underlag till den sandfyllda tunna gatstenshuggaren använde, och dels fundament för kantstenstillhuggning, *illustration 4, 6 och 12*. Det finns även mindre ytor där putsskärven fördelar sig på ett sådant sätt att det är tydligt att en bearbetningsplats funnits här, även om inga konstruktioner är synliga nu.

Stenavfall: Vid alla brott utom tre finns avfallssten i varierande mängd. Avslag och putsskärv

förekommer vid 30 brott, *illustration 4, 6, 8, 12, 17 och omslaget*. Vid brott 42 finns en ansevärd putsskärvshög som sträcker mer än 20 meter längs med brottytan, *illustration 13*.

Vägar: Planområdet är till stora delar tämligen flackt, vilket gjort att transporter kunnat ske utan att egentliga vägar anlagts. Vid något brott finns vägrester i form av korta stycken vägbank av putsskärv.

Övrigt: I ett brott, nummer 39, vilar ett losskilat block på ett nästan bortmultnat träunderlag, *illustration 14*. I en del fall har försök till brytning gjorts som inte visat sig lovande, och arbetet har lagts ner innan någon vidare insats skett. I några fall har en hel del arbete med borrhål och kilning utförts, men det kvarliggande materialet tyder på att knappt något material har tagits därifrån, *illustration 15, 16 och 19*.

Produktion

Där typ av stenavfall går att identifiera tyder avfallet på produktion av främst gatsten och kantsten. Detta är fallet vid 10 brott, *illustration 4, 12 och 17*. Vid tre brott fanns så kallade vargar bland skrotstenen, i form av ytbearbetade block. Här har troligen tillverkning av fasadsten eller liknande skett. Påfallande är att en relativt stor andel av de brott där stenavfallet kan identifieras har utnyttjats för tillverkning av mer än en produkt. Vid några brott har förmodligen främst blockuttag skett, för vidare bearbetning på annan plats.

Relativ kronologi

I några fall överlagras skrotsten från yngre brott äldre brottytor. En fastighetsgräns är markerad med skrotsten från ett brott. Många brott är beväxna med buskar och träd, och i ett par fall av gamla tallar, vilket tyder på hög ålder, *illustration 18*. I områden nära kusten tar det förhållandevis lång tid för växtligheten att återhämta sig, *Algots-son & Swedberg 2004b*.

Även avsaknaden av rester efter byggnader knutna till stenindustrin talar för en hög ålder. Det samma gör avsaknaden av spår efter användning av tryckluft. I viss mån kan även den tydliga överrepresentationen av bredkil tyda på hög ålder, liksom det faktum att många olika typer – bredder – av bredkil använts, *illustration 16 och 19*.



III. 6. Tillslagningsplats i nordvästra delen av brott 45. På fundamentet (de två undre, större stenarna) har sten staplats senare. Foto mot nordost.



III. 7. Stenbrott 39 var ett av få där horisontella kilhål förekom. Att kila horisontellt är svårt och arbetskrävande varför stenhuggaren försökte undvika det och istället utnyttja naturliga sprickbildningar. Foto mot norr.



Ill. 8. Stenbrott 8 och 9 utgörs av en sammanhängande yta med kvarliggande block och mycket avfall från tillverkning. Foto mot sydost.



Ill. 9. Söm med kvarsittande rundkilar i en del av kilhålen, stenbrott 3. Foto mot öster.

Dumpmassorna i sydväst överlagrar troligtvis stenbrott, *illustration 17*.

Kreativa uttryck

Vid fem brott finns lekplatser. De består av rester av kojor uppbyggda på olika sätt, skrotsten arrangerade till väggar och rum, samt diverse ditforslade föremål, *illustration 18*. En del av dessa konstruktioner kan vara i bruk, andra är tydligt övergivna.

Annan sekundär användning

I den sydvästra delen av området finns en stor yta där dumpning av jordmassor skett. Brott nummer 5, 16, 18, 27 och 28 gränsar till dumpen. Troligtvis har dessa dumpmassor även inneburit övertäckning av ett antal stenbrott. Dumpmassorna är nu skogbevuxna.

Några av brotten i den nordvästra delen av området används för närvarande för dumpning av trädgårdsavfall.

Materiella lämningar: Yttre struktur

Belägenhet

Det aktuella området är beläget i Hunnebostrand. Det innebär att det har funnits en närhet till infrastruktur för stenindustrin i form av bearbetningsplaner, lastageplatser och utskeppningshamnar.



Ill. 10. Kvarliggande block i brott 59, med bredkilshål och ett borrhål. Foto mot norr.



Ill. 11. Kranhål mellan brott 42 och 45. Foto mot söder.



III. 12. Tillhuggningsfundament vid brott 17. Denna typ av fundament är typisk för kantstenstillverkning. Foto mot sydost.



III. 13. En mer än 25 meter lång hög med skrotsten, framför allt bestående av avfallsten från tillverkning. Den är belägen längs med brott 42, ett av de största inom området. Avfallet visar dock att det inte är ett storbrott utan att tillverkning skett på platsen. Foto mot sydväst.



III. 14. I brott 39 ligger detta block kvar, upplagt på nästan borttruttat trä. Blocket är alltså inte skrotat utan har lagts här i väntan på bearbetning. Foto mot norr.



III. 15. Losskilade men kvarliggande block vid brott 43. En markering på Soteleden syns i bakgrunden. Foto mot sydväst.



III. 16. Ytterligare ett exempel på förarbeten till blockuttag som inte blivit genomförda. Brott 46 är ett tydligt exempel på kilning med bredkilar där naturliga sprickor använts. Brottet är mycket pedagogiskt och bör kunna bevaras inom planområdet. Foto mot nordväst.



Ill. 17. Vid brott 47 har tillverkningen framför allt omfattat gatsten, av avfall och skrot att döma. Notera tillhuggningsfundamentet i mitten av bilden. I bildens högra del syns i bakgrunden en del av dumpmassorna. Foto mot väster.

Byggnader

Studien har inte omfattat sökandet efter byggnader knutna till stenindustrin utanför planområdet, och inte heller sociala byggnader knutna till tiden. Inom planområdet är en betongbyggnad belägen, objekt 1. Denna byggnad var ett nederlag för Gyttorps ammunitionsprodukter, vilka företräddes av Bertil Nordstrand. Troligen har lokalen även använts som kruthus för stenbrytningen inom området, *Axelsson 2010*.

Vägar

Sydväst ifrån leder en väg in i området, från Annerödsvägen. Det är mycket möjligt att denna användes för uttransport av stenmaterial.

Hamn

Studien har inte omfattat sökandet efter hamnanläggningar kopplade till stenbrytningen i området.

Immateriella lämningar

Företagsstruktur

Enligt uppgift från förra ägaren av fastigheten var det AB Förenade Granitindustrier som arrenderat berget för brytning, *Axelsson 2010*. Detta skedde

under 1920-talet och möjligen även tidigare och senare. Under 1940-talet var det förmodligen enskilda stenhuggare som arrenderade berget för brytning. Stenbrytningen i området upphörde senast 1950.

Mark

Marken var och är fortfarande privatägd, brytningen skedde genom arrendeavtal. Det är tydligt att brytning skett endast på fastigheten Anneröd; på intilliggande fastigheter i östra delen av området finns inga spår av stenbrytning.

Kända immateriella lämningar

Studien har inte omfattat sökandet efter sådana.

Muntliga källor

Göte Axelsson, tidigare markägare, och Karl-Erik Simonsson, före detta stenhuggare, har bidragit med upplysningar om vilka som bedrivit stenhuggeriverksamhet i området.

Arkiv

Arkivsituationen för Hunnebostrands Stenhuggarfackförening respektive Folkets Husförening är ganska god. Protokoll och handlingar finns



Ill. 18. Stenbrott är spännande miljöer som inbjuder till kreativa lekar. Här en lekplats i brott 39. Foto mot väster.



Ill. 19. I brott 7 har blocken kilats loss med bredkil och utnyttjande av naturlig sprickbildning i horisontalplanet. Foto mot norr.



III. 20. Vid brott 57 låg detta block med klyvrits och påbörjade bredkilshål. Foto mot sydöst.

från 1800-talets slut och framåt på föreningsarkivet i Uddevalla. För AB Förenade Granitindustrier finns arkivmaterial på Landsarkivet i Göteborg. Arkivmaterialet spänner över åren 1886-1969. Det mesta av materialet härrör dock från 1920- och 1930-talet. Materialet rör främst verksamheten på Lahälla.

Antikvarisk bedömning

Resultaten av dokumentationen har visat att stenbrotten uppvisar en relativt stor bredd i brytningstekniker, från riktigt små och ålderdomliga brott, till större småbrott där uttag skett i flera nivåer. Kran har använts inom vissa av de större brotten och skrotsten bör ha forslats undan med maskinhjälp. Skrotsten och arbetsplatser inom brotten visar på stor bredd i tillverkningen, med både kant- och gatsten såväl som byggnadssten. Brytningsteknikerna pekar på att många av brotten är gamla, från perioden före andra världskriget. Detta bekräftas även av vegetationen.

Flera av de ingående objekten är mycket pedagogiska då de visar delar av olika processer inom stenindustrin. Vissa av de större småbrotten åskådliggör tydligt hela kedjan från brytning till slutprodukt.

Arkivsituationen för arbetarorganisationer i Hunnebostrand är förhållandevis god. Företagsarkiv knutna till Annerödsområdet är bristfälliga eller obefintliga. Informanter med kunskap om brytning knuten till Annerödsområdet är få och saknar ingående kännedom om förhållandena.

Fas 1 avslutades med en diskussion med beställaren om, och i så fall hur, projektet skulle drivas vidare. Den översiktliga arkivgenomgången har visat att information direkt knuten till exploateringsområdet är begränsad. En djupare genomgång av arkiven skulle kunna ge ytterligare information, men vi bedömer sannolikheten för detta som låg. Däremot kan en bättre datering av stenbrotten uppnås genom årsringsdatering av träd uppvuxna i stenbrottet.

Projektet drivs vidare i Fas 2 genom att ett urval av de största träden inom brottytorna ska avverkas för årsringsräkning. Att jämföra dessa resultat med vår tidigare bedömning av ålder baserat på brytningsteknik skulle sammantaget ge ett mycket bra underlag för åldersbestämning och användningstid på stenbrotten. Lämpliga objekt finns bland annat i brott 27, 33, 39, 45 och 48.

Rekommendationer inför fortsatt planarbete

Att ha en tydlig kulturmiljö såväl som en levande naturmiljö är mycket kvalitetshöjande för boendet. På senare år har flera undersökningar visat på värdet för fysisk och psykisk hälsa av att man i sin direkta närhet, max 300 meter, har tillgång till naturområden för rekreation. Människor uppger att faktorer som påverkar hur ofta de vistas i naturen är exempelvis kulturspår av människors tidigare brukande, utsikt, äldre uppvuxen skog, fågelsång, och variationsrik natur.

För att öka boendekvaliteterna och kunskapen om områdets historia föreslår vi att följande aspekter beaktas vid det fortsatta planarbetet:

- 1) Flera av stenbrotten är mycket pedagogiska och tydliga i sin inre struktur, med brottyta, olika synliga moment i brytningen, arbetsplatser,

skrotsten etc. Ett mindre antal ytor bör väljas ut i samråd med beställare och planarkitekt för att bevaras, helt eller delvis, intakta inom planen. Brottmiljöer med stort pedagogiskt värde som bör beaktas vid den vidare planeringen är 3, 7, 13, 17, 30, 39, 40, 42, 46, 48 och 49, se illustrationerna 4, 5, 7, 9, 12, 13, 14, 16, 18 samt 19 samt omslaget.

2) Flera enskilda objekt som är pedagogiskt och forskningsmässigt intressanta har observerats inom brottyterna. Det gäller till exem-

pel vargarna, och en del skrotsten med tydliga märken efter bearbetnings- och brytningsteknik. Exempel på sådana objekt finns inom brotten 45 och 57, illustration 20. Det skulle bidra till förståelsen av områdets särpräglade historia om ett antal av dessa väljs ut för att ingå i områdets utsmyckning eller utformning.

3) För att ytterligare öka boendekvaliteterna kan en informationstext/skylt tas fram som informerar om områdets historia.

Källor

Litteratur

Algotsson, Åsa; Swedberg, Stig	2004 a	Sten.doc. Kulturhistoriska rapporter 1. Rio Kulturkooperativ
Algotsson, Åsa; Swedberg, Stig	2004 b	Stenindustrilämningar i Ejde. Kulturhistoriska rapporter 3, Rio Kulturkooperativ

Arkiv

Föreningsarkivet, Uddevalla	Hunnebostrands Folkets Husförening
Föreningsarkivet, Uddevalla	Hunnebostrands Stenhuggarfackförening
Landsarkivet, Göteborg	AB Förenade Granitindustrier

Muntliga källor

Göte Axelsson	Tidigare markägare, Hunnebostrand
Karl-Erik Simonsson	Före detta stenhuggare, Hunnebostrand

BILAGOR

Bilaga 1. Objekttabell Anneröd

Nr	Längd (m)	Bredd (m)	Djup (m)	Benämning	Beskrivning
1	-	-	-	byggnad	Ammunitionsförråd
2	20	12	2	stenbrott	Några få bredkilshål, borrhål. Skrotsten i S delen. Uttag i två nivåer. Naturliga sprickor har använts. Delvis övervuxen. Sluttning, hållmark. Orientering mot SV.
3	3	3	1	stenbrott	Bredkilshål och rundkilshål med grova slagmärken. Kvarsittande rundkil. Putsskärv. Delvis övervuxen. Orientering mot N. Bergskrön, hållmark.
4	4	3	1	stenbrott	Rundkilshål. Kvarliggande block. Ingen bearbetningsplats. Orientering mot O. Delvis övervuxen. Bergskrön.
5	5	4	1	stenbrott	Troligen större, delvis återfyllt av dumpmassor. Borrhål, bredkilshål. Block. Stor björk växer i brottet. Delvis övervuxen. Bergssluttning, skog. Orientering mot V.
6	3	3	1	stenbrott	Rundkilshål, bredkilshål, borrhål. Block, lite skrotsten. Bergskrön. Hållmark. Orientering mot N.
7	3	3	0,5	stenbrott	Upphuggna och kvarlämnade block. Bredkilshål. Delvis övervuxen. Bergssluttning, hållmark. Orientering mot S.
8	15	5	1,5	stenbrott	Bredkilshål, skrotsten. Bearbetningsplats, putsskärv. Uttag i två nivåer. Delvis övervuxet. Bergskrön. Orientering mot SO. Kantsten.
9	15	5	1	stenbrott	Borrhål, bredkilshål. Skrotsten, bearbetningsplats, putsskärv. Kvarliggande block. Delvis övervuxet. Bergskrön. Orienterat mot NO.
10	15	5	1	stenbrott	Borrhål, bredkilshål. Skrotsten, bearbetningsplats, putsskärv. Delvis övervuxet. Bergskrön. Orienterat mot O.
11	15	5	1,5	stenbrott	Borrhål, remmare, bredkilshål. Skrotsten, bearbetningsplats, putsskärv. Delvis övervuxet. Bergskrön. Orienterat mot S.
12	15	5	1,5	stenbrott	Borrhål, remmare, bredkilshål, Skrotsten, bearbetningsplats, putsskärv. Delvis övervuxet. Bergskrön. Orienterat mot S.
13	8	4	1	stenbrott	Endast bredkilshål, ingen putsskärv. Orienterat mot SO. Hållmark.
14	5	4	0,5	stenbrott	Bredkilshål, putsskärv. Lite skrotsten. Orienterat mot S. Hållmark.
15	12	4	0,5	stenbrott	Bredkilshål, borrhål, lite spridd putsskärv. Orienterat mot S. Hållmark.
16	20	5	1,5	stenbrott	Bredkil, rundkil, borrhål. Skrotsten, putsskärv. Tillhuggen sten. Gatsten. Vetter mot dumpen. Orienterat mot S. Hållmark. Delvis bevuxen.
17	15	5	1,5	stenbrott	Remmare, rundkilshål, bredkilshål. Tillhuggen sten, skrotsten, putsskärv, block. Fundament. Ev kantsten. Hållmark. Delvis bevuxen.
18	10	5	1	stenbrott	Rundkil. Upplagd sten, skrotsten. Ev storgatsten? Inmätt i S änden. Orienterat mot O. Hållmark. Delvis bevuxen.
19	6	3	1	stenbrott	Litet brott. Stora bredkilshål 8-5 cm, stort borrhål. Skrotsten. Orienterat mot V. Hållmark.
20	10	8	1	stenbrott	Naturliga sprickor har använts. Borrhål, bredkilshål. Skrotsten. Block. Orienterat mot V. Hållmark.
21	6	4	1,5	stenbrott	Nära nr 17, samma nivå i berget. Bredkilshål, rundkilshål. Lite putsskärv. Block. Orienterat mot S. Hållmark.
22	4	4	1,5	stenbrott	Litet brott. Bredkilshål, rundkilshål. Putsskärv. 2 nivåer. Block. Orienterat mot O. Hållmark. Delvis bevuxen.
23	4	2	0,5	stenbrott	Litet brott. Bredkilshål. Skrotsten. Orienterat mot S. Hållmark.
24	4	4	0,5	stenbrott	Litet brott. Bredkilshål. Skrotsten. Orienterat mot S. Hållmark.

Kommentar	Nivåer	Rund- kil	Bred- kil	Borr- hål	Rem- mare	Kran- hål	Funda- ment	Skrot- sten	Puts- skärv	Block
	-	-	-	-	-	-	-	-	-	-
	2	-	ja	ja	-	-	-	ja	-	-
	1	ja	ja	-	-	-	-	-	ja	-
	1	ja	-	-	-	-	-	-	-	ja
	1	-	ja	ja	-	-	-	-	-	ja
	1	ja	ja	ja	-	-	-	ja	-	ja
	1	-	ja	-	-	-	-	-	-	ja
Produktion: Kantsten 2		-	ja	-	-	-	ja	-	ja	-
	1	-	ja	ja	-	-	ja	ja	ja	ja
	1	-	ja	ja	-	-	ja	ja	ja	-
	1	-	ja	ja	ja	-	ja	ja	ja	-
	1	-	ja	ja	ja	-	ja	ja	ja	-
	1	-	ja	-	-	-	-	-	-	-
	1	-	ja	-	-	-	-	ja	ja	-
	1	-	ja	ja	-	-	-	-	ja	-
Produktion: Gatsten	1	ja	ja	ja	-	-	-	ja	ja	-
Produktion: Ev kantsten	1	ja	ja	ja	ja	-	ja	ja	ja	ja
Produktion: Ev storgatsten	1	ja	-	-	-	-	-	ja	-	-
	1	-	ja	ja	-	-	-	ja	-	-
	1	-	ja	ja	-	-	-	ja	-	ja
	1	ja	ja	-	-	-	-	-	ja	ja
	2	ja	ja	-	-	-	-	-	ja	ja
	1	-	ja	-	-	-	-	ja	-	-
	1	-	ja	-	-	-	-	ja	-	-

Nr	Längd (m)	Bredd (m)	Djup (m)	Benämning	Beskrivning
25	5	4	0,5	stenbrott	Litet brott. Bredkilshål. Skrotsten. Orienterat mot S. Hällmark.
26	8	4	1	stenbrott	Bredkilshål. Skrotsten, lite putsskärv. Block. Orienterat mot SV. Hällmark.
27	10	8	2	stenbrott	Större brott. Borrhål, bredkilshål. Skrotsten, putsskärv, tillhuggningsplats. Gatsten. Bevuxen m björk. Orienterat mot N. Hällmark.
28	4	3	1	stenbrott	Litet brott. Bredkilshål. Block. Vetter mot dumpen. Orienterat mot SV. Hällmark. Delvis bevuxen.
29	3	3	1	stenbrott	Övervuxet med ris. Litet brott, två huggna block. Naturliga sprickor har nyttjats. Orienterat mot S. Hällmark.
30	2	1	-	stenbrott	Inget uttag gjort, bara bredkilshål i plana hällen. Sprickan är orienterad i O-V riktning. Hällmark.
31	4	4	1	stenbrott	Bredkilshål, rundkilshål. Skrotsten, putsskärv. Bevuxet med små träd. Orienterat mot S. Hällmark.
32	3	3	0,5	stenbrott	Litet brott. Bredkilshål. Orienterat mot N. Knappt något taget. Block. Hällmark.
33	8	6	1	stenbrott	Medelstort brott. Helt igenväxt, stor tall i. Bredkilshål, rundkilshål. Skrotsten. Orienterat mot S. Hällmark.
34	5	5	0,5	stenbrott	Medelstort brott. Borrhål, bredkilshål, remmare. Putsskärv, skrotsten. Orienterat mot S. Hällmark.
35	10	10	1	stenbrott	Större brott. Bredkilshål, borrhål. Skrotsten, putsskärv. Gatsten. Orienterat mot SO. Ev tyder växtligheten på att mycket tillslagning skett. Lekplats. Hällmark. Delvis bevuxen.
38	10	8	1	stenbrott	Litet brott. Bredkilshål. Skrotsten, putsskärv/tillslagning en bit åt S. Orienterat mot S. Hällmark.
39	15	10	2	stenbrott	Stort brott. Bredkilshål, horisontella borrhål o bredkilshål. Block på träunderlag. Skrotsten, putsskärv. Hål av remmare i klippan har ej utnyttjats. Stor tall även här. Lekplats/koja. Hällmark. Delvis bevuxen.
40	30	15	3	stenbrott	Ev kranhål. Bredkilshål, rundkilshål, borrhål. Skrotsten, putsskärv. Varg. Orienterat mot SO. Tillslagningsplats. Hällmark. Delvis bevuxen.
41	4	4	1	stenbrott	Litet brott, ev äldre fas än nr 40. Borrhål, breda bredkilshål. Uttag rakt ur hällen och mot S. Orienterat mot SO. Hällmark.
42	25	15	3	stenbrott	Horisontellt borrhål, remmare. Bredkilshål, borrhål. Skrotsten, putsskärv. Trol kranhål. Orienterat mot SV. Skrot och putsskärv flyter ihop m nr 40. Lekplats. Hällmark. Delvis bevuxen.
43	15	4	1	stenbrott	Bredkilshål, borrhål. Skrotsten, kvarliggande block. Orienterat mot O. Hällmark.
44	15	6	3	stenbrott	Bredkilshål, rundkilshål. Skrotsten, putsskärv. Lekplats. Orientering O-V. Hällmark.
45	25	10	3	stenbrott	Bredkilshål, rundkilshål, borrhål. Skrotsten, putsskärv. Tillslagningsplats. Kranhål. Gatsten, kantsten. Orienterat mot V. Lekplats. Hällmark. Delvis bevuxen.
46	10	5	1	stenbrott	Bredkilshål. Kvarliggande block med bredkilssömmar. Orienterat mot N. Hällmark. Bevuxen med ris.
47	15	5	1,5	stenbrott	Bredkilshål, borrhål. Skrotsten, putsskärv. Tillslagningsplats. Gatsten. Orienterat mot V. Bergssluttning, skog.
48	17	12	2	stenbrott	Bredkilshål, borrhål. Putsskärv, skrotsten. Tillslagningsplats. Gatsten o kantsten. Orienterat mot V. Bergssluttning, skog.

Kommentar	Nivåer	Rundkil	Bredkil	Borrhål	Remmare	Kranhål	Fundament	Skrotsten	Puts-skärv	Block
	1	-	ja	-	-	-	-	ja	-	-
	1	-	ja	-	-	-	-	ja	ja	ja
Produktion: Gatsten	2	-	ja	ja	-	-	ja	ja	ja	-
	1	-	ja	-	-	-	-	-	-	ja
	1	-	-	-	-	-	-	-	-	ja
	-	-	ja	-	-	-	-	-	-	-
	1	ja	ja	-	-	-	-	ja	ja	-
	1	-	ja	-	-	-	-	-	-	ja
	1	ja	ja	-	-	-	-	ja	-	-
	1	-	ja	ja	ja	-	-	ja	ja	-
Produktion: Gatsten	1	-	ja	ja	-	-	-	ja	ja	-
	1	-	ja	-	-	-	ja	ja	ja	-
Mycket pedagogiskt	2	-	ja	ja	ja	-	-	ja	ja	ja
Pedagogiskt	3 el 4	ja	ja	ja	-	ja	ja	ja	ja	-
	1	-	ja	ja	-	-	-	-	-	-
	1	-	ja	ja	ja	ja	-	ja	ja	-
	1	-	ja	ja	-	-	-	ja	-	ja
	1	ja	ja	-	-	-	-	ja	ja	-
Produktion: Gatsten, kantsten	2	ja	ja	ja	-	ja	ja	ja	ja	-
Mycket pedagogiskt	1	-	ja	-	-	-	-	-	-	ja
Produktion: Gatsten	1	-	ja	ja	-	-	ja	ja	ja	-
Produktion: Gatsten, kantsten	1	-	ja	ja	-	-	ja	ja	ja	-

Nr	Längd (m)	Bredd (m)	Djup (m)	Benämning	Beskrivning
49	12	5	0,7	stenbrott	Borrhål. Skrotsten, putsskärv. Tillslagningsplats. Orienterat mot V. Bergssluttning, skog.
50	22	8	3	stenbrott	Bredkilshål, borrhål, remmare. Putsskärv, tillslagning. Gatsten o kantsten. Orienterat mot V. Två nivåer. Bergssluttning, skog.
51	6	6	1,7	stenbrott	Borrhål, bredkilshål. Skrotsten, putsskärv. Tillslagning, fundamentplats. Kantsten. Orienterat mot V. Bergssluttning, skog.
52	15	8	3	stenbrott	Borrhål, kilhål. Putsskärv, skrotsten. Orienterat mot V. Två nivåer. Inmätt i norra änden. Bergssluttning, skog.
53	30	10	1,7	stenbrott	Bredkilshål, borrhål, remmare. Putsskärv, skrotsten. Tillslagningsplats. Orienterat mot NV. Bergssluttning, skog.
54	13	7	2,5	stenbrott	Bredkilshål. Skrotsten. Orienterat mot V.
55	10	6	1,7	stenbrott	Bredkilshål, borrhål. Skrotsten. Orienterat mot SV. Två nivåer. Bergssluttning, skog.
56	13	5	1	stenbrott	Borrhål. Skrotsten. Tillslagningsplats. Delvis återfyllt med trädgårdsavfall. Orienterat mot V. Skog.
57	5	5	1	stenbrott	Bredkilshål, skrotsten. Tillslagningsplats. Löst block med rits och början till bredkilshål. Orienterat mot V. Skog.
58	5	4	1	stenbrott	Bredkilshål, skrotsten. Tillslagningsplats. Orienterat mot N. Skog.
59	4	2	1	stenbrott	Borrhål, remmare. Kvarliggande block. Litet brott. Orienterat mot V. Bergssluttning, skog.

Kommentar	Nivåer	Rund- kil	Bred- kil	Borr- hål	Rem- mare	Kran- hål	Funda- ment	Skrot- sten	Puts- skärv	Block
Mycket pedagogiskt	1	-	-	ja	-	-	ja	ja	ja	-
	2	-	ja	ja	ja	-	ja	ja	ja	-
Produktion: Kantsten	1	-	ja	ja	-	-	ja	ja	ja	-
	2	-	ja	ja	-	-	-	ja	ja	-
	1	-	ja	ja	ja	-	ja	ja	ja	-
	1	-	ja	-	-	-	-	ja	-	-
	2	-	ja	ja	-	-	-	ja	-	-
	1	-	-	ja	-	-	ja	ja	-	-
	1	-	ja	-	-	-	ja	ja	-	ja
	1	-	ja	-	-	-	ja	ja	-	-
	1	-	-	ja	ja	-	-	-	-	ja

