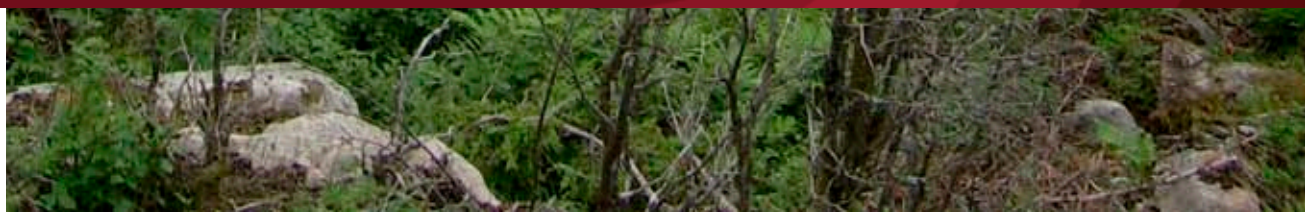
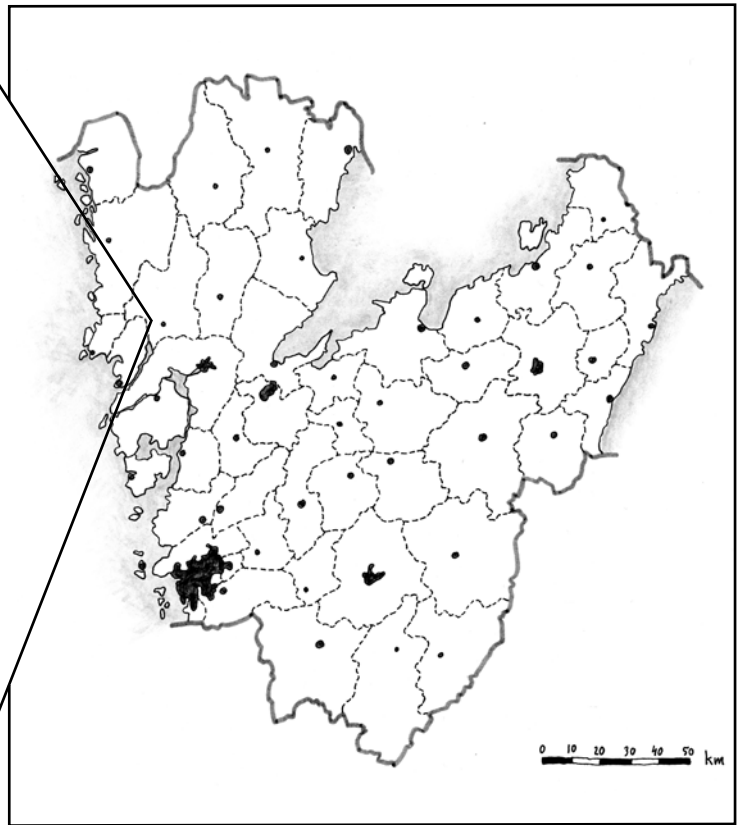
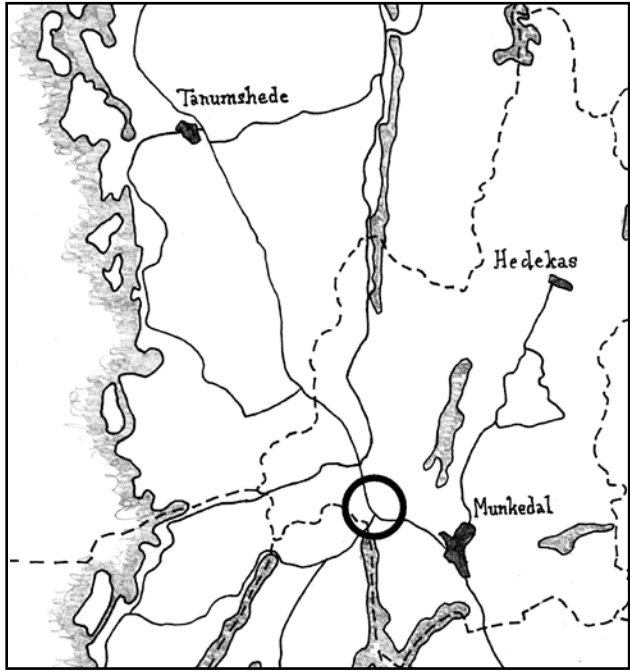


**Gläborg 4:23, Håby socken, Munkedals kommun
Arkeologisk utredning och naturvärdesbedömning**



Linda Andersson och Benjamin Grahn-Danielson





Gläborg 4:23

*Håby socken, Munkedals kommun
Arkeologisk utredning och naturvärdesbedömning*

Linda Andersson och Benjamin Grahn-Danielson



Gläborg 4:23, Håby socken, Munkedals kommun
Arkeologisk utredning och naturvärdesbedömning

Kulturhistoriska rapporter 82
© Rio Kulturkooperativ 2010

Fastighet: Gläborg 4:23, Håby socken, Munkedals kommun, Västra Götalands län
Belägenhet i SWEREF 99: Norr 6489000 m, Öst 300560 m
Höjd över havet: 20-70 meter
Beställare: Arne Karlsson, Fönster-vyer AB
Projektnummer: 1047
Projektansvarig: Petra Rudd
Fältansvarig: Benjamin Grahn-Danielson
Övrig personal: Linda Andersson och Magnus von der Luft
För personalens meriter hänvisas till Rio Kulturkooperativs hemsida.
Fältarbetstid: 2010-06-07 - 2010-06-09

Arkiv: Rio Kulturkooperativ
Foton: Där fotograf ej anges är bilder tagna av fältpersonalen.
Omslagsbild: Utsikt över utredningsområdet. Bilden tagen mot sydväst.
Orienteringskarta: Framställd av Rio Kulturkooperativ med data från Map Maker, FMIS samt Länsstyrelsen i Västra Götaland.
Topografisk grundkarta samt plankarta: Tillhandahållen av beställaren.
Övriga kartor och situationsplaner: Framställda av Rio Kulturkooperativ.
Redigering och layout: Optimal Press
Tryck: Nordbloms Trycksaker AB, HAMBURGSUND
ISSN 1652-1897

Sökord: boplats, stenålder, salamander, stenålder, Gläborg

Rio Kulturkooperativ
Ekelidsvägen 5
457 40 FJÄLLBACKA
www.riokultur.se
rio@riokultur.se

Innehåll

<i>Sammanfattning</i>	5
<i>Syfte</i>	7
<i>Metod</i>	7
<i>Utredningsområdet</i>	7
<i>Tidigare undersökningar</i>	7
<i>Naturmiljö</i>	7
<i>Större vattensalamander</i>	8
<i>Kulturmiljö</i>	8
<i>Resultat Naturmiljö</i>	9
<i>Större vattensalamander och övriga groddjur</i>	12
<i>Resultat Kulturmiljö</i>	13
<i>Fynd</i>	13
<i>Tolkning</i>	13
<i>Antikvarisk bedömning</i>	13
<i>Naturvärdesbedömning</i>	15
<i>Källor</i>	16
<i>Bilagor</i>	17
1. <i>Lämningar</i>	
2. <i>Schakt</i>	

Gläborg 4:23

Håby socken, Munkedals kommun *Arkeologisk utredning och naturvärdesbedömning*

Sammanfattning

Med anledning av planerad byggnation på fastigheten Gläborg 4:23, Håby socken, Munkedals kommun, har Rio Kulturkooperativ genomfört en arkeologisk utredning och naturvärdesbedömning. Fältarbetet företogs under två dagar i juni 2010 och bedrevs som en inventering av kultur- och naturmiljön samt i form av schaktning med grävmaskin för att leta efter okända fornlämningar inom området. Totalt grävdes 12 schakt.

Under utredningen påträffades fyra lämningar. Två stengärdesgårdar registrerades som övriga kulturhistoriska lämningar. I flera av schakten påträffades fynd av slagen flinta och utifrån det registrerades två boplatser. Inom utredningsområdet finns sedan tidigare fyra registrerade fornlämningar i form av boplatser (Håby 56, 216, 217 och 218). Samtliga boplatser bör bli föremål för ytterligare antikvariska åtgärder ifall planerna för exploatering av

området kvarstår. Det förefaller sannolikt att boplatserna ingår i en större boplatser och således utgör en enda stor fornlämning.

Stora delar av området är nyligen avverkat. Inom utredningsområdet finns några små och fragmenterade biotoper med naturvärden som består av branter med asp och ek. Vissa miljöer kan ha betydelse för exempelvis groddjur. Vid inventering efter större vattensalamander visade sig inventeringsförhållandena vara dåliga och inga individer av arten påträffades. Möjliga födosöks- och vilomiljöer finns i utredningsområdet, men även norr om dammen vid gårdsbebyggelsen. Om den större vattensalamandern finns i området är det troligen inte del av en stark metapopulation då det inte tycks finnas så mycket småvatten i området. Dessutom utgör E6:an en barriär för artens möjlighet att ha ett utbyte med eventuella populationer väster ut.



III. 1. Utredningsområdet är beläget strax norr om väg E6 mellan Dingle och Håby.

Syfte

Det primära syftet med utredningen var att utreda förekomsten av okända fornlämningar och kulturhistoriska lämningar inom utredningsområdet. Utredningen hade också i uppgift att översiktligt inventera och bedöma naturmiljön, med särskilt fokus på förekomsten av amfibier och deras habitat, inom och i anslutning till utredningsområdet. Utredningen skall ligga till underlag för vidare planering av verksamhetsområdet.

Metod

Den arkeologiska utredningen genomfördes av arkeologerna Benjamin Grahn-Danielson och Magnus von der Luft. Benjamin Grahn-Danielson har även utfört en översiktlig genomgång av äldre kartmaterial. Bedömning av naturvärden och miljöer för amfibier har utförts av biologen Linda Andersson.

Den arkeologiska utredningen utfördes i form av inventering samt schaktning med grävmaskin. Schaktningen syftade till att frilägga ytor för att söka efter äldre fynd och anläggningar.

Naturvärdesbedömningen utfördes i form av studier av dokumenterade naturvärden samt inventering av biotoper i fält. Inventering av salamander i en damm gjordes på natten med handstrålkastare. Fältarbetet utfördes den 8 juni 2010.

Grävnheter, naturvärdesobjekt och områden med fornlämningar och kulturhistoriska lämningar fotodokumenterades, beskrevs och mättes in med DGPS. Vid utredningen gavs de framkomna lämningarna nummer 1047:1-4 i Rio Kulturkooperativs databas. Lämningarna har rapporterats till FMIS. Fynd av flinta har sorterats med stöd av *Sorteringschema för flinta*, Andersson m fl 1978.

Utredningsområdet

Utredningsområdet utgörs av ett cirka 7 hektar stort område utmed väg 165, mellan Dingle och Håby, beläget inom fastigheten 4:23 i Håby socken, Munkedals kommun. Väg 165 löper här parallellt med motorvägen E6, precis norr om Gläborgmotet. Gläborg ligger mellan 20-70 meter över havet och består av en dalgång med två bergspartier i norr och öster.

Området avgränsas i söder av väg 165, *illustration 1*.

Tidigare undersökningar

Fornlämningen Håby 56 har tidigare varit föremål för undersökningar. Boplatsen registrerades först av Johan Alin. I en grusgrop norr om gården Storängen påträffade en pilspets, fyra spån, en knuta och flera avslag, *Alin 1955*. I och med att E6:an succesivt har byggts ut har flera undersökningar av boplatsen genomförts 1937, 1974 och 1997. Vid undersökningen 1974 grävdes ett 15 m² stort område norr om väggkorsningen Lysekil-Göteborg-Oslo, det vill säga i det aktuella utredningsområdet, *Särilvik 1976*. Utredningen slår fast att centrum för boplatsen har legat under väggkorsningen och att stora delar av boplatsen är förstörda. Boplatsen ligger mellan 19-21 meter över havet och utifrån fynden har den daterats till senmesolitikum (6000-4200 f.Kr). 1997 genomfördes en utredning i och med utbyggnaden av E6:an till motorväg. Då grävdes flera schakt väster om väggkorsningen varvid slagen flinta och en kokgrop påträffades. Det finns uppgifter i rapporten om att marken har sanerats efter att en kemikalietransport hade vält, *Hernek 1997*.

Naturmiljö

Utredningsområdet är beläget öster om E6:an och väg 165, precis norr om Gläborgsmotet. I norra delen finns en sydvänd klippbrant. Väster om utredningsområdet, till stor del väster om E6:an, finns en randskog längs en åkerkant. Randskogen är upptagen i ädellövsskogsinventering, *Länsstyrelsen i Göteborgs och Bohus län 1997*. Färlev älv och Håbybäcken, som ligger väster respektive norr om utredningsområdet, omfattas av strandskydd, *Länsstyrelsens GIS-tjänst 2010*. Inga andra naturvärden finns tidigare dokumenterade i eller i nära anslutning till utredningsområdet, *Skogsstyrelsens GIS-tjänst 2010*.

Större vattensalamander

Den större vattensalamandern *Triturus cristatus* är upptagen i EU:s art- och habitatdirektiv, bilaga 2 och 4. Detta innebär att man dels ska

utse speciella bevarandeområden för arten (Natura 2000-områden), dels att dess lek- och viloplats ska skyddas samt att arten inte får fångas eller dödas. I Sverige har detta skrivits in i Artskyddsförordningen. Genom implementeringen av EU:s direktiv i miljöbalken har hänsynen till den större vattensalamandern och dess livsmiljöer blivit ett väsentligt inslag i den fysiska planeringen.

I Sverige finns två arter av salamandrar. Den mindre vattensalamandern, som är relativt vanlig, och den större, som är betydligt mer sällsynt. Den större vattensalamandern har mörk ovansida och orange buk med mörka fläckar. Som vuxen är den mellan 11 och 17 cm lång. Medellivslängden är cirka 9-15 år.

Lekperioden inträffar vanligen mellan april och juni, då salamandrarna söker sig till olika småvatten. Larverna är vattenlevande och livnär sig på mygglarver, sländlarver, andra vattenlevande evertebrater samt yngel av andra groddjur. Larverna genomgår metamorfos efter cirka 18 veckor och kryper sedan upp på land. De vuxna salamandrarna tillbringar efter lekperioden större delen av året på land, men kan iaktas i vattenmiljöerna relativt sent på sommaren. På land lever adulterna av evertebrater i form av bland annat daggmaskar, insekter och spindlar som kan hittas i lövförna och död ved.

Rik biodiversitet, hög vattenkvalitet och goda ljusförhållanden är viktiga faktorer för en optimal lekdam. Förekomst av fisk är direkt negativt för salamandern. Den vanligaste landmiljön verkar vara äldre fuktiga skogar med stort lövinslag och rikligt med block och död ved. Arten övervintrar bland annat i stenmurar, döda träd och blockrik mark. Födosökmiljöer eller områden som producerar föda är bland annat förnarik mark och våtmarker. Under ved och stenar finns ofta rikligt med föda.

Djuren vandrar vanligen inte längre än några hundra meter från lekdammen, vilket innebär att vatten- och landmiljöerna måste ligga i anslutning till varandra. För att populationer ska ha större chans att överleva på lång sikt krävs metapopulationsdynamik: att invandring utifrån och genutbyte med andra populationer

kan ske. En metapopulation kan beskrivas som flera populationer inom ett område, vilka delar genetiskt material och på så vis samverkar på landskapsnivå. För att detta skall fungera krävs, när det gäller större vattensalamander, att avstånden mellan delpopulationerna inte är för stora och att lämpliga vandringshabitat finns mellan dem. Sådana habitat kan till exempel vara lövsskogsridåer, diken, marker med rik undervegetation och buskage eller likande miljöer.

Kulturmiljö

Håby socken är en gammal kulturbygd i de centrala delarna av Bohuslän. Håby kyrka byggdes under 1100-talet och omnämns i medeltida urkunder. Området är rikt på fornlämningar och kulturmiljöer och har sedan långt tillbaka legat utmed resrutten, en kontinuitet som dagens motorväg E6 håller uppe. Närområdet är rikt på fornlämningar med många förhistoriska gravar och boplatser.

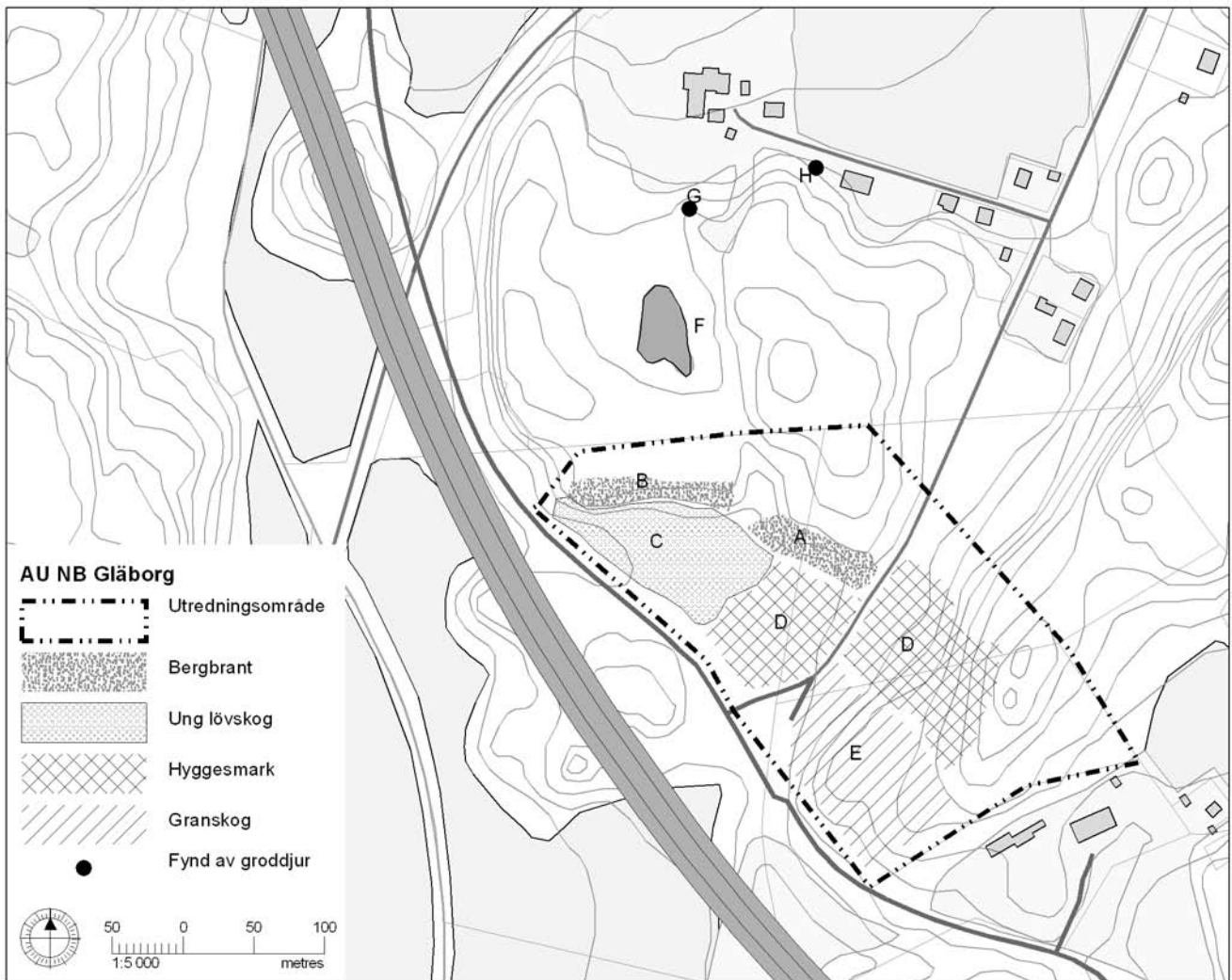
Inom utredningsområdet finns det fyra kända boplatser: Håby 56, 216, 217 och 218. Strax norr om utredningsområdet ligger två stensättningsliknande lämningar, Håby 38 och 219. Det är dock oklart ifall de är lämningar eller av naturen formade bildningar, *FMIS*.

Under historisk tid har området utgjort inägor och utmark till gårdarna i byn Gläborg. Större delen av marken låg under Norra- och Västra Gläborg.

Ett hundratal meter söder om utredningsområdet finns flera riksintresseområden för kulturmiljövården (3 kap 6§ Miljöbalken) och kulturmiljöer utpekade som skyddsvärda i kommunala kulturminnesvårdsprogram, *Länsstyrelsens GIS-tjänst 2010, Munkedals kommun 1994, Lysekils kommun 1992*. Områdena är äldre jordbruksbygd med karakteristiska odlingslandskap med betade strandängar. Öster om utredningsområdet ligger byn Gläborg med äldre gårdbebyggelse.

Arkivhandlingar

En översiktlig genomgång av äldre kartmaterial har utförts. Den tidigaste kartan över Gläborg är från 1711, *Lantmäteriet 1711*. Under



Ill. 2. Utredningens resultat med avseende på naturmiljöer och groddjursinventering.

1700-talet har utredningsområdet utgjort kohage till Norra- och Västra Gläborg. Området verkar då ha bestått av hagmark med inslag av lövskog och enbuskar, *Lantmäteriet 1764*. Någon gång under slutet av 1700-talet verkar en torvtäkt tas upp i den damm som finns på berget cirka 100 meter norr om utredningsområdet. Dammen är skiftad och bergknallarna öster om dammen benämns som "torfmyrsbergen", *Lantmäteriet 1814, 1815, 1836 och 1838*. 1800-talskartorna visar också att vägar har gått igenom det aktuella utredningsområdet, vilket bekräftas av ekonomiska kartan från 1937. På 1930-talskartan syns också någon form av ekonomibyggnad på platsen, *Lantmäteriet 1937*.

Resultat Naturmiljö

Här följer en allmän beskrivning av naturmiljön och sedan en redovisning av inventeringen med avseende på större vattensalamander.

Områdena redovisas på karta, *illustration 2*. För en detaljerad beskrivning av möjliga konflikter, se *Naturvärdesbedömning* nedan.

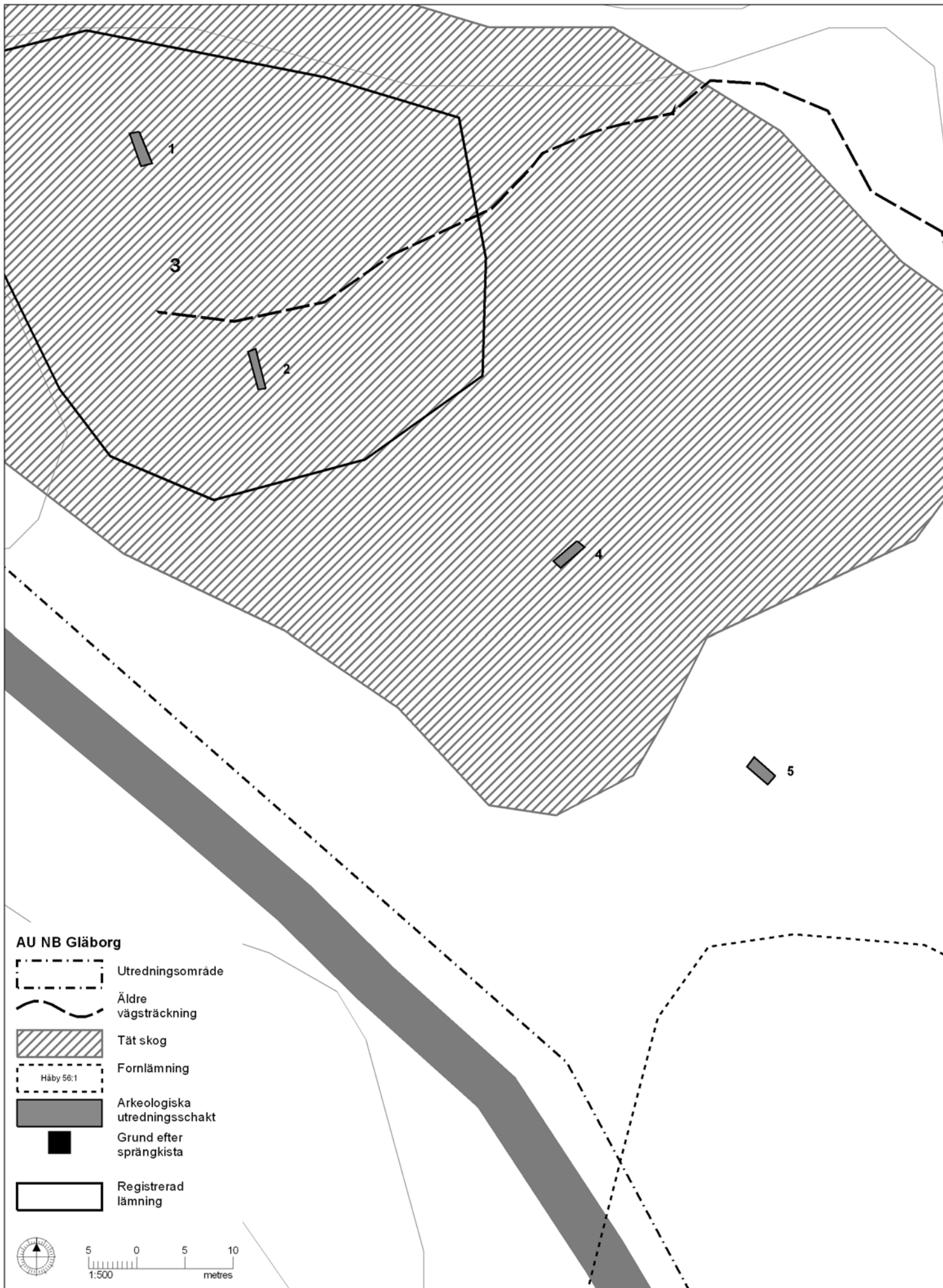
A) Bergsbrant med blandlövskog med inslag av yngre ek.

B) I nordöstra delen av utredningsområdet finns mindre bestånd med medelgrova aspar i bergsslutningen.

C) I nordvästra delen mot vägen är ett område med tät yngre blandlövskog med inslag av al, björk, hassel, ek och enstaka granar.

D) Centralt i området är ett kalhygge. I den östra delen finns några låga "högstubbar" och en bergbrant.

E) Granskog



III. 3. Detaljkarta över utredningsschakt. Lämning 1047:3 avgränsades av schakt



1 och 2. Boplatsen 1047:4 avgränsades av de fyndförande schakten 3 och 6-9.



III. 4. Den inventerade tjärnen på höjden norr om utredningsområdet.

F) Tjärn

G) Fynd av vanlig groda

H) Fynd av padda

Större vattensalamander och övriga groddjur

Uppe på berget, nordost om utredningsområdet, finns en tjärn som är omgiven av granplantering (F), *illustration 2*. Invid tjärnen finns ett mindre inslag av björk. Tjärnen är cirka 60 meter lång och 30 meter bred, *illustration 4*. Den är helt omgärdad av gungfly och här växer rikligt med vattenklöver. Tjärnen inventerades vid skymning med stark handstrålkastare. Gungflyt gjorde det svårt att komma nära vattenspegelns kant för att lysa, endast vid tre ställen gick det att komma på 1-2 meters avstånd. Regn, vattenånga och pollen gjorde inventeringsförhållandena än sämre. Inga sala-

mandrar observerades. 2-3 individer av vanlig groda *Rana vulgaris* (G) och en individ av vanlig padda *Bufo Bufo*, observerades mellan dammen och bebyggelsen vid Korsängens gård (H), *illustration 2*.

Kart- och flygfotostudier tyder på att det inte finns så mycket småvatten i omgivningarna, med undantag för den inventerade dammen. Landmiljöer inom utredningsområdet som är lämpliga som födosöksområde och övervintringsmiljöer finns i blockbranten (B), och i det fuktiga skogspartiet (C), *illustration 2*. Även stenmurarna vid den norra gränsen av utredningsområdet kan ha betydelse som vilo- och övervintringsmiljöer.

Resultat Kulturmiljö

I detta avsnitt presenteras resultatet av den arkeologiska utredningen. För en specifik beskrivning av varje enskild lämning och grävning hänvisas till *bilagorna*.

Under utredningen grävdes tolv schakt med en bredd på 1,3 meter och med en längd av 2,4-4 meter, *illustration 3 och 6*. Grässvålen lyftes först undan varpå schakten grävdes ner till sterila jordlager. Av de grävda schakten var sju fyndförande. Fynden bestod av slagen flinta samt kvarts.

De fyndförande schakten fördelar sig på två skilda ytor som har tolkats som boplatser. De två boplatserna fick nummer 1047:3 och 4 i Rio Kulturkooperativs databas. På grund av att den västra delen av utredningsområdet var beväxt av tät snårig skog blev antalet schakt begränsat. Lämning 1047:3 avgränsades av schakt 1 och 2.

Boplatserna 1047:4 avgränsades av de fyndförande schakten 3 och 6-9.

De mer kuperade delarna av utredningsområdet inventerades efter fornlämningar och kulturhistoriska lämningar. Två stengärdesgårdar (1047:1-2) blev inmätta på en brant sluttning i den östra delen av utredningsområdet, *illustration 4 och 5*. En husgrund påträffades och tolkades som resterna efter det hus som syns på ekonomiska kartan från 1937. Efter ett samtal med markägaren så framgick det dock att det var betongplattan till en sprängkista som uppfördes i mitten av 1970-talet i och med de vägarbeten som skedde vid E6:an.

Fynd

Vid utredningen påträffades fynd i sju av de tolv schakten. Fyndmaterialet bestod av slagen flinta och kvarts: 2 kärnor/fragment av kärnor, 9 avslag och 8 övrigt slagen flinta, 1 slagen kvarts. Materialets fördelning mellan schakten framgår av *bilaga 2*. Flintmaterialet har sorterats med stöd av *Sorteringsschema för flinta, Andersson m fl 1978*.

Tolkning

De två nyupptäckta fornlämningarna, 1047:3 och 4, ligger i en mindre dalgång som sluttar åt söder och väster. De har tolkats som boplatser utifrån de framkomna fynden och med stor sannolikhet ingår de i ett större boplatsområde tillsammans med de tidigare kända boplatserna Håby 56, 217, 216 och 218.



Ill. 5. Stengärdesgård 1047:1.

Fyndmaterialet får anses som magert och anonymt då inga tydliga redskap har påträffats. Någon datering går därför inte att göra utifrån fyndmaterialet. I Riksantikvariets rapport från 1976 dateras boplatserna Håby 56 utifrån fynden till senmesolitikum. De nyregistrerade boplatserna ligger högre i terrängen och är troligen från samma tid eller äldre.

De två inmätta stengärdesgårdarna visar på att området har inhägnats, och bekräftar bilden av ett utmarksområde med betesmark, *illustration 6*.

Antikvarisk bedömning

Inför den fortsatta planeringen av projektet bör följande konflikter särskilt beaktas:

- För de båda nyregistrerade boplatserna 1047:3 och 1047:4 krävs vidare antikvariska åtgärder i det fall byggnationsplanerna kvarstår i anslutning till dessa. Även de sedan tidigare kända boplatserna Håby 56, 216, 217 och 218 kräver ytterligare antikvariska åtgärder inom utredningsområdet. Ansökan



III. 6. Resultat arkeologisk utredning.

om ingrepp i fornlämning lämnas till Länsstyrelsen i Västra Götalands län.

- Hänsyn bör visas de kulturhistoriska lämningarna inom området.

Fornlämningar är skyddade enligt 2 kap i Lag om kulturminnen mm (KML) och genom miljöbalkens generella hänsynsregler, där stor vikt läggs vid hänsyn till kulturlämningar och kulturmiljöer.

För fornlämningar gäller att de förutom själva lämningen även har ett fornlämningsområde, det område kring lämningen som behöver undantas från exploatering. Fornlämningsområdets storlek avgörs av länsstyrelsen från fall till fall.

Naturvärdesbedömning

De biotoper som är förknippade med högre naturvärden inom utredningsområdet (branterna med medelgrov asp respektive ek) är små och fragmenterade. Stora delar av området är nämligen avverkat. Vissa miljöer kan ha betydelse för exempelvis groddjur.

Större vattensalamander

Inventering av större vattensalamander skedde i början på juni, en tid då arten kan förväntas påträffas i småvatten. Inga individer påträffades men inventeringsförhållandena var inte tillräckligt bra för att avgöra huruvida arten förekommer i området eller inte. För att kunna genomföra en grundlig inventering av tjärnen behövs det någon slags brygga i kombination med en båt/flotte för att komma förbi gungflyt.

Möjliga födosöks- och vilomiljöer finns i utredningsområdet, men även norr om dammen vid gårdsbebyggelsen. Om den större vattensalamandern finns i området är lokalen troligen inte del av en stark metapopulation då det inte tycks finnas så mycket småvatten i området. Dessutom utgör E6:an en barriär för artens möjlighet att ha ett utbyte med eventuella populationer väster ut.

Källor

Litteratur

Alin, Johan	1955	<i>Förteckning över stenåldersboplatser i norra Bohuslän.</i>
Andersson, Stina; Rex Svensson, Karin och Wigforss, Johan	1978	<i>Sorteringschema för flinta. Fyndrapporter 1978. Göteborgs Arkeologiska Museum</i>
Hernek, Robert	1997	<i>Gläborgskrysset -utredning för väg E6 Håby-Rabbalshede, delen Håby-Gläborg, Håby sn, Munkedals kn, Bohuslän. Arkeologiska utredningar UV Väst 1997:14.</i>
Länsstyrelsen i Göteborgs och Bohus län	1997	<i>Ädellövskogar i Munkedals kommun. Rapport 1997:9 Miljöavdelningen.</i>
Lönnroth, Erik	1963	<i>Bohusläns historia. Göteborg och Bohus läns landsting.</i>
Särilvik, Ingegerd	1974	<i>Fornlämning 98, Stenåldersboplat, Gläborg, Håby sn, Bohuslän. Riksantikvarieämbetet Rapport 1976 B8</i>
Munkedals kommun	1994.	<i>Kulturminnesvårdsprogram för Munkedals kommun. Del 1. Foss, Håby och Valbo Ryr socken. Remissupplaga våren 1994.</i>
Lysekils kommun	1992	<i>Kulturmiljöer i Lysekils kommun. Historia och program för vård och bevarande, Uddevalla, 1992</i>

Digitala källor

Länsstyrelsens GIS-tjänst	2010	http://gis.lst.se/gisvg/
Länsstyrelsen i Västra Götalands län	2010	http://lanstema.lst.se/kultur/pdf_Riksintressen/KO25.pdf
FMIS	2010	http://www.fmis.raa.se/cocoon/fornsok/search.html

Kartor

Lantmäteriet	1711	<i>Gläborg, kartläggning. Lantmäterimyndigheternas arkiv.</i>
Lantmäteriet	1764	<i>Håby socken Gläborg nr 1-4, Storskifte på inägor 1764, Lantmäteristyrelsens arkiv</i>
Lantmäteriet	1814	<i>Håby socken Gläborg nr 1-4, Storskifte1814, Lantmäteristyrelsens arkiv.</i>
Lantmäteriet	1815	<i>Gläborg, Storskifte 1815, Lantmäterimyndigheternas arkiv.</i>
Lantmäteriet	1836	<i>Håby socken Gläborg nr 1-4, Laga skifte1836, Lantmäteristyrelsens arkiv.</i>
Lantmäteriet	1838	<i>Gläborg, Laga skifte 1838, Lantmäterimyndigheternas arkiv.</i>
Lantmäteriet	1937	<i>Munkedal J131-63NV, Ekonomiska kartan 1937, Rikets allmänna kartverks arkiv.</i>

Bilagor

Bilaga 1. Lämningar

Nr	1	2	3	4
Typ	Hägnad	Hägnad	Boplats	Boplats
Orientering	SV-NO	N-S	NV-SO	O-V
Längd (m)	60,0	50,0	70,0	40,0
Bredd (m)	0,5	0,5	50,0	30,0
Höjd/ Djup (m)	0,6	0,6	-	-
Status	Välbevarad	Välbevarad	Välbevarad	Välbevarad
Markslag	Hyggesmark	Hyggesmark	Skog	Hyggesmark
Läge	Krön	Krön	Dalgång	Dalgång
Beväxtning	Ej beväxt	Trädbevuxen	Trädbevuxen	Ris
Bedömning	Övrig kulturhist läm	Övrig kulturhist läm	Fast fornlämning	Fast fornlämning
Beskrivning	Stengårdsgård, 60 m l, 0,5 m br och 0,6 m h. Uppförd i upp till 3 lager av cirka 0,5 m stora stenar. Belägen i hyggesmark och beväxt med sly och ris.	Stengårdsgård, ca 50 m l (N-S), 0,5 m br och 0,6 m h. Stengårdsgården löper utmed bergskrön och utgör gräns mellan hyggesmark i V och ett skogsområde i Ö. Stengårdsgården bryts på sina ställen av bergsknallar som utgör naturliga delar av hägnaden.	Boplats, ca 70x50 m (NV-SO). Boplatsen är belägen i en SV-sluttande dalgång belägen strax S om en bergsbrant. Marken är beväxt med gallringskog med inslag av löv och barrträd samt lövsly. Vid schaktning påträffades slagen flinta i fyra schakt inom avgränsat område. Utbredningen av fornlämningen är mycket ungefärlig men har avgränsats topografiskt. Det är troligt att ingår den i ett större område med fornlämningen fortsätter åt Ö, och eventuellt ingår den i ett större område med stenåldersboplatser, se Häby 56, 216, 217, 218 och 1047.4. Påträffade fynd S1: övrig kårna 1; sidofragment av kårna 1; avslag 5; övrigt slagen 4; slagen kvarts 1. S2: avslag 2.	Boplats, ca 40x30 m (O-V). Boplatsen är belägen på ett hygge i en mindre dalgång. Vid schaktning påträffades slagen flinta i fyra schakt inom avgränsat område. Utbredningen av fornlämningen är mycket ungefärlig och har enbart avgränsats av fyndförande utredningschakt. Med stor sannolikhet ingår den i ett större område med stenåldersboplatser, se Häby 56, 216, 217, 218 och Rio nr 1047:3. Schakt 3: avslag 1. S6: plattformsavslag med nafs-nafs 1. S7: övrigt slagen 1. S8: övrigt slagen 2. S9: övrigt slagen, svallad 1.

Bilaga 2. Schakt

Nr	Orientering	Längd (m)	Bredd (m)	Största djup (m)	Markslag	Jordart	Lagerbeskrivning (cm)	Fynd	Beskrivning
1	NV-SO	3,0	1,3	0,45	Skog	lera	0-15 lerig matjord, 15-25 brun, stenig humös lera, 25-45 gulbrun lera.	ja	Fynd av slagen flinta i L2: övrig kärna 1; sidofragment av kärna 1; avslag 5; övrigt slagen 4; slagen kvarts 1
2	NV-SO	4,0	1,3	0,40	Skog	lera	0-25 stenig matjord, 25-40 gulbrun lera.	ja	Äldre igenväxt väg i norra delen av schaktet. Ett dike har gått igenom schaktet. Fynd av slagen flinta i L1 och L2: avslag 2.
3	NV-SO	3,3	1,3	0,80	Hyggesmark	sand	0-30 matjord, 30-55 brun sand, 55-80 gulbrun silt.	ja	Fynd av slagen flinta i L2: avslag 1.
4	NO-SV	3,3	1,3	0,50	Skog	sand	0-25 matjord, 25-35 brun sand, 35-50 ljusbrun lerig silt.	-	-
5	NV-SO	2,9	1,3	0,45	Hyggesmark	sand	0-18 matjord, 18-30 mörkbrun sand, 30-45 ljusbrun siltig sand.	-	-
6	O-V	2,4	1,3	0,60	Hyggesmark	sand	0-30 matjord, 30-45 brun sand, 45-60 ljus gulbrun sand.	ja	Fynd av slagen flinta i L2: plattformsavslag med nafs-nafs 1.

Nr	Orientering	Längd (m)	Bredd (m)	Största djup (m)	Markslag	Jordart	Lagerbeskrivning (cm)	Fynd	Beskrivning
7	N-S	2,8	1,3	0,45	Hyggesmark	sand	0-25 matjord, 25-45 ljusbrun sand.	ja	Fynd av slagen flinta i L1: Övrigt slagen 2.
8	NO-SV	2,9	1,3	0,55	Hyggesmark	grus	0-30 matjord, 30-40 brun sandig grus, 40-55 stenig sand.	ja	Fynd av slagen flinta i L2: Övrigt slagen 1.
9	N-S	3,1	1,3	0,90	Hyggesmark	sand	0-23 matjord, 23-35 ljusbrun fläckig sand, 35-55 fläckig svart grusig humus och ljusbrun sand.	ja	Fynd av flinta i L2: Övrigt slagen, svallad 1.
10	NO-SV	3,0	1,3	0,55	Hyggesmark	sand	0-25 matjord, 25-50 svart till brunt grus, 50-55 ljusgrå lera.	-	Omrört
11	NV-SO	2,4	1,3	0,50	Hyggesmark	lera	0-25 matjord, 25-50 stenig silt.	-	Blött och mycket sten
12	O-V	2,5	1,3	0,60	Skog	matjord	0-40 blockrik stenig matjord, 40-60 gulbrun till grå lera.	-	I tät planterad granskog.

