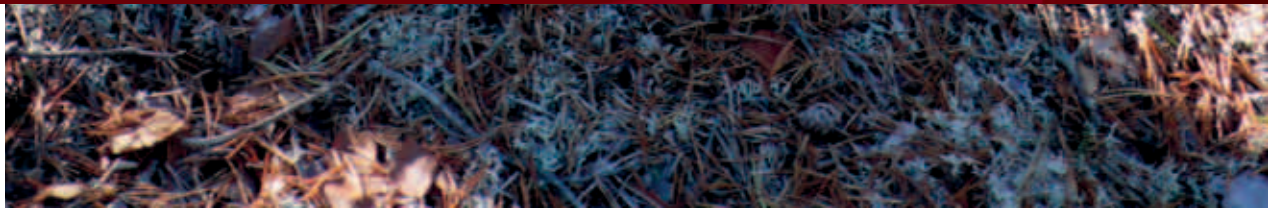
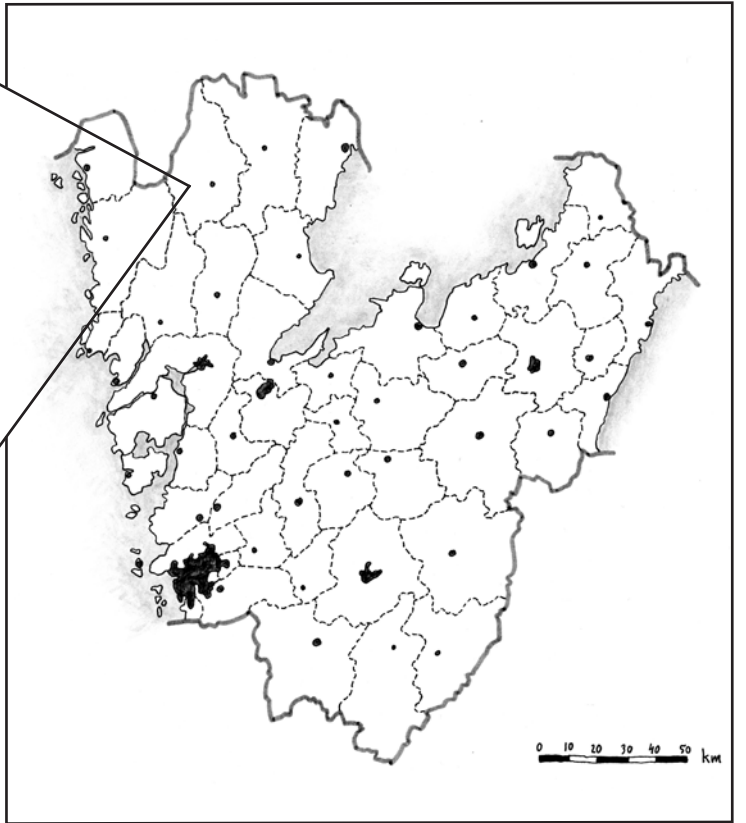
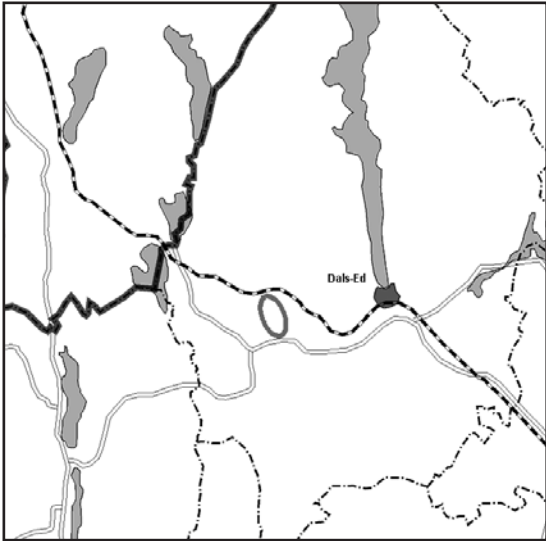


Buråsen, Töftedals socken, Dals Eds kommun Arkeologisk utredning



Stig Swedberg





Buråsen

Töftedals socken, Dals Eds kommun
Arkeologisk utredning

Stig Swedberg



Buråsen, Töftedals socken, Dals Eds kommun
Arkeologisk utredning

Kulturhistoriska rapporter 174
© Rio Kulturkooperativ 2013

Fastighet: Mon 1:3/1 och 1:18, Töftedals socken, Dals Eds kommun, Västra Götalands län
Belägenhet i SWEREF 99: Norr 6532900 m, Öst 315700 m
Höjd över havet: 170-250 meter
Beställare: Rabbalshede Kraft AB, Marknadsvägen 1, 457 55 RABBALSHEDE
Projektnummer: 1335
Projektansvarig: Benjamin Grahn-Danielsson
Fältansvarig: Stig Swedberg
Övrig personal: Annka Östlund
För personalens meriter hänvisas till Rio Kulturkooperativs hemsida
Fältarbetsperiod: 2013-09-27 - 2013-10-09
Utredningsområdets storlek: 450 000 m²
Fältarbetstid: 38 timmar

Arkiv: Rio Kulturkooperativ
Foton: Där fotograf ej anges är bilder tagna av fältpersonalen
Omslagsbild: Gränsmärke med stående visarsten. Lämning 1335:1, foto mot väst
Orienteringskarta: Framställd av Rio Kulturkooperativ med data från Map Maker, FMIS samt Länsstyrelsen i Västra Götaland
Topografisk grundkarta samt plankarta: Tillhandahållen av beställaren
Övriga kartor och situationsplaner: Framställda av Rio Kulturkooperativ
Redigering och layout: Ingemar Bengtsson
Tryck: Nordbloms Trycksaker AB, HAMBURGSUND
ISSN 1652-1897

Sökord: Vindkraft, stensättning, gränsmärke, Dalsland.

Rio Kulturkooperativ
Ekelidsvägen 5
457 40 FJÄLLBACKA
www.riokultur.se
rio@riokultur.se

Innehåll

| | |
|--------------------------------|----|
| <i>Sammanfattning</i> | 5 |
| <i>Inledning och syfte</i> | 7 |
| <i>Metod</i> | 7 |
| <i>Utredningsområdet</i> | 7 |
| <i>Tidigare undersökningar</i> | 8 |
| <i>Utredningsresultat</i> | 9 |
| <i>Fynd</i> | 10 |
| <i>Analysresultat</i> | 10 |
| <i>Tolkning</i> | 10 |
| <i>Antikvarisk bedömning</i> | 10 |
| <i>Källor</i> | 11 |
| <i>Bilagor</i> | 12 |
| 1. <i>Schakt</i> | |
| 2. <i>Situationsritningar</i> | |
| 3. <i>Aktiva gränsmärken</i> | |

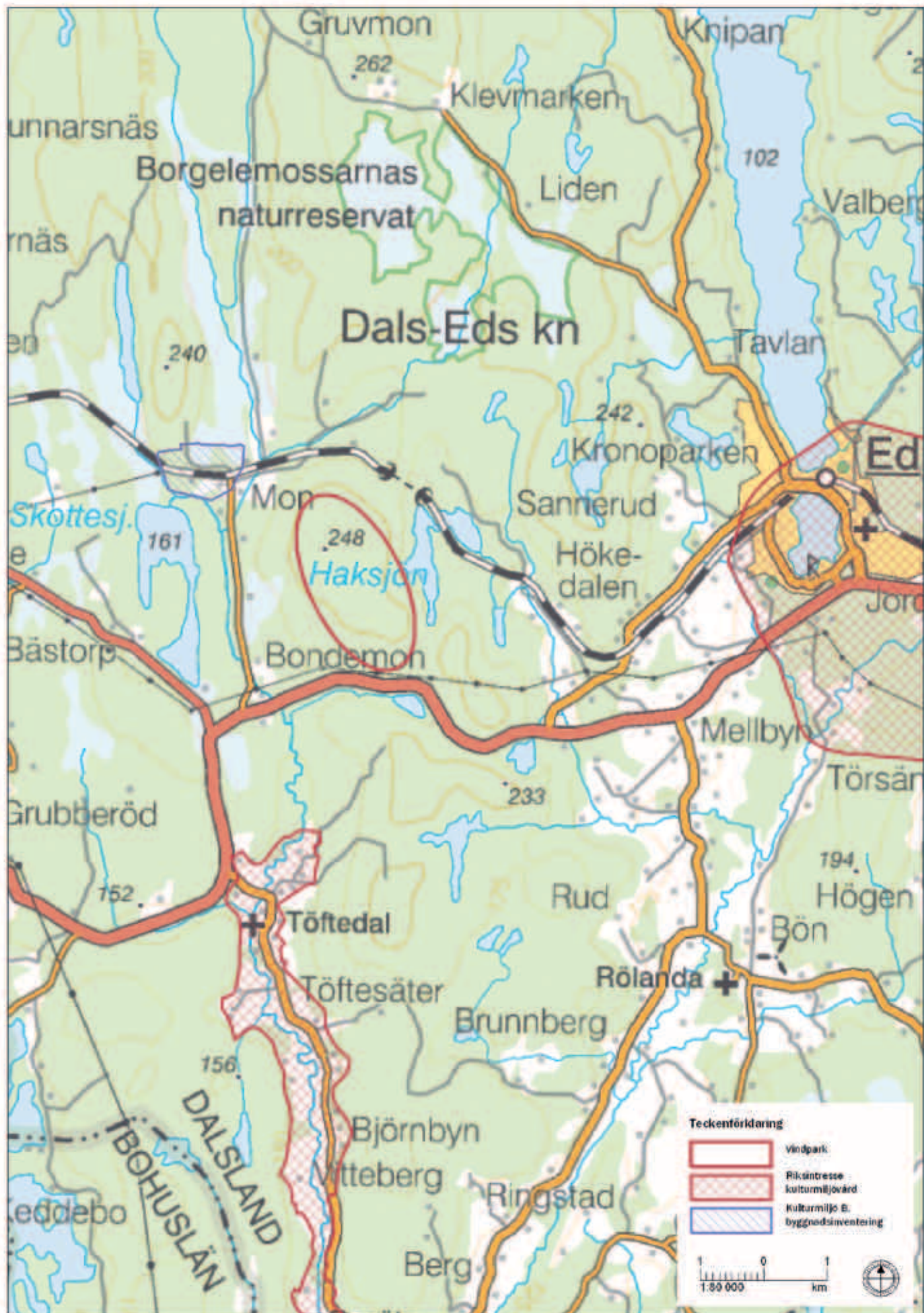


Illustration 1. Översiktskarta med vindparken och riksintresseområden för kulturmiljövård markerade. Även område B från byggnadsinventeringen har märkts ut på kartan.

Buråsen

Töftedals socken, Dals Eds kommun

Arkeologisk utredning

Sammanfattning

Rio Kulturkooperativ har på uppdrag av Rabalshede Kraft AB utfört en arkeologisk utredning, inom område för planerad vindkraftsutbyggnad beläget inom Töftedals socken i Dals Eds kommun, Västra Götalands län.

Syftet var att utreda förekomsten av okända fornlämningar samt eventuell påverkan på redan kända fornlämningar och kulturmiljöer inom eller i anslutning till vindparken.

Utredningsområdet för den arkeologiska utredningen utgörs av ett område om mellan 5 000 och 10 000 m² vid varje föreslagen verksplacering. Området varierar på grund av respektive plats topografiska förutsättningar. Längs föreslagna vägar har en korridor på 20 till 100 meters bredd, beroende på topografi och förslagens lämplighet, inventerats. Alternativ har studerats i de fall som beställaren bedömt det som önskvärt. I tillägg till det har

även norra och södra anslutningsvägen för parken besiktigats ur kulturmiljösynpunkt.

Som ett resultat av utredningen har fyra fornlämningar anmälts till FMIS. Två av dessa utgörs av gravar i form av stensättningar, vilka bedömts som fasta fornlämningar. De två andra är gränsmärken vilka bedömts vara övriga kulturhistoriska lämningar.

Inga riksintressen för kulturmiljövård eller kommunala kulturmiljöer berörs av projektet. Den kulturhistoriskt värdefulla bebyggelsen vid Mon bedöms inte heller beröras.

Rio Kulturkooperativ gör bedömningen att vindkraftsetableringen inte kommer att påverka kulturmiljövärden i närområdet. De miljöer och objekt som finns inom utredningsområdet bör med den hänsyn som föreslås inte skadas av projektet.



Illustration 2. Kulturmiljön inom och i anslutning till utredningsområdet. På höjdområdena finns gränsmarkeringar och kvartsbrott, nedanför finns torp och militärhistoriska lämningar. Längs vägen i norr finns även tre byggnader som bedömts som värdefull bebyggelse.

Inledning och syfte

Rio Kulturkooperativ har på uppdrag av Rabbalshede Kraft AB utfört en arkeologisk utredning, inom område för planerad vindkraftsutbyggnad beläget inom Töftedals socken i Dals Eds kommun, Västra Götalands län, *illustration 1*.

—Syftet var att utreda förekomsten av okända fornlämningar samt eventuell påverkan på redan kända fornlämningar och kulturmiljöer inom eller i anslutning till vindparken.

Metod

Utredningen utfördes genom inventering och arkivstudier. Bedömningen av kulturvärden har utförts av Stig Swedberg och Annika Östlund.

Utredningsområdet för den arkeologiska utredningen utgörs av ett område om mellan 5 000 och 10 000 m² vid varje föreslagna verksplacering. Området varierar på grund av respektive plats topografiska förutsättningar. Längs föreslagna vägar har en korridor på 20 till 100 meters bredd, beroende på topografi och förslagets lämplighet, inventerats. Alternativ har studerats i de fall som beställaren bedömt det som önskvärt. I tillägg till det har även norra och södra anslutningsvägen för parken besiktigats ur kulturmiljösynpunkt, *illustration 3*.

Historiska arkiv har studerats avseende innehåll och kvalitet på kartmaterial. Relevant kartmaterial har studerats för att bedöma lämningars fornlämningsstatus. Redan kända fornlämningar inom utredningsområdet har besökts för att kunna bedöma projektets påverkan. De under utredningen framkomna fornlämningarna fotodokumenterades, beskrevs och mättes in med DGPS. Vid utredningen gavs de framkomna lämningarna nummer 1335:1-4 i Rio Kulturkooperativs databas. Lämningarna har rapporterats till FMIS. Gränsmärken, inom utredningsområdet, vilka står i aktiv gräns har mätts in, *bilaga 3*.

Utredningsområdet

Utredningsområdet är beläget drygt 200 meter över havet och sju kilometer väster om Dals Ed och omfattar tio vindkraftverk med sammanbindande vägar. Nya vägdragningar, förändringar

av befintliga vägar samt verksplatser har detalj-inventerats. Detta område har markerats som utredningsområde på kartor i rapporten.

Närmaste riksintresse för kulturmiljö är beläget vid södra delen av Töftedalsåns dalgång och vid Dals Ed, på tre respektive fem kilometers avstånd. Riksintresseområde Ed omfattar även kommunala kulturmiljöer, vilka utgör värdekärnor i miljön.

Området utgörs av ett kuperat bergslandskap med våtmarker i sänkorna. Skogen domineras av tall och präglas av aktivt skogsbruk. Historiskt har området dominerats av skogsbruk och utmarksbete.

Inom utredningsområdet fanns två fornlämningar registrerade före utredningen. De utgörs av två gränsmärken, *illustration 2*. I anslutning till infartsvägen i söder finns en lägenhetsbebyggelse, torpet Orrekullen. Samtliga har bedömts som övriga kulturhistoriska lämningar. Lämningarna efter torpet är i anslutning till vägen helt bortgrävda genom det grustag som tagits upp. De förhistoriska lämningarna i anslutning till utredningsområdet domineras av kvartsbrott och gränsmärken. Kvarts har även brutits i senare tid. Vid Buråsen, där dagens väg slutar i en vändplan, finns ett kvartsbrott som var i bruk under 1950-talet. Skrotsten från brottet har senare använts till vägmaterial, *Andersson muntligen*. Nedanför Buråsen finns flera lämningar från andra världskriget i form av värn och bunkrar, bland andra Parsetjäns skans. Under andra världskriget användes det gamla brandtornet på Mosoten till spaningstorn. Det hade då telefonförbindelse med bunkrarna nere vid Huset, *Östlund muntligen*. Bunkrarna byggdes i all hast i samband med andra världskriget då inga befästningsanläggningar fick finnas längs gränsen mellan Bohuslän-Dalsland-Värmland och Norge enligt avtalet om neutral zon från 1905. Zonen omfattade 30 km på ömse sidor gränsen.

Tidigare undersökningar

På fastigheten väster om utredningsområdet utfördes en arkeologisk utredning med anledning av en annan vindkraftpark, anmäld till

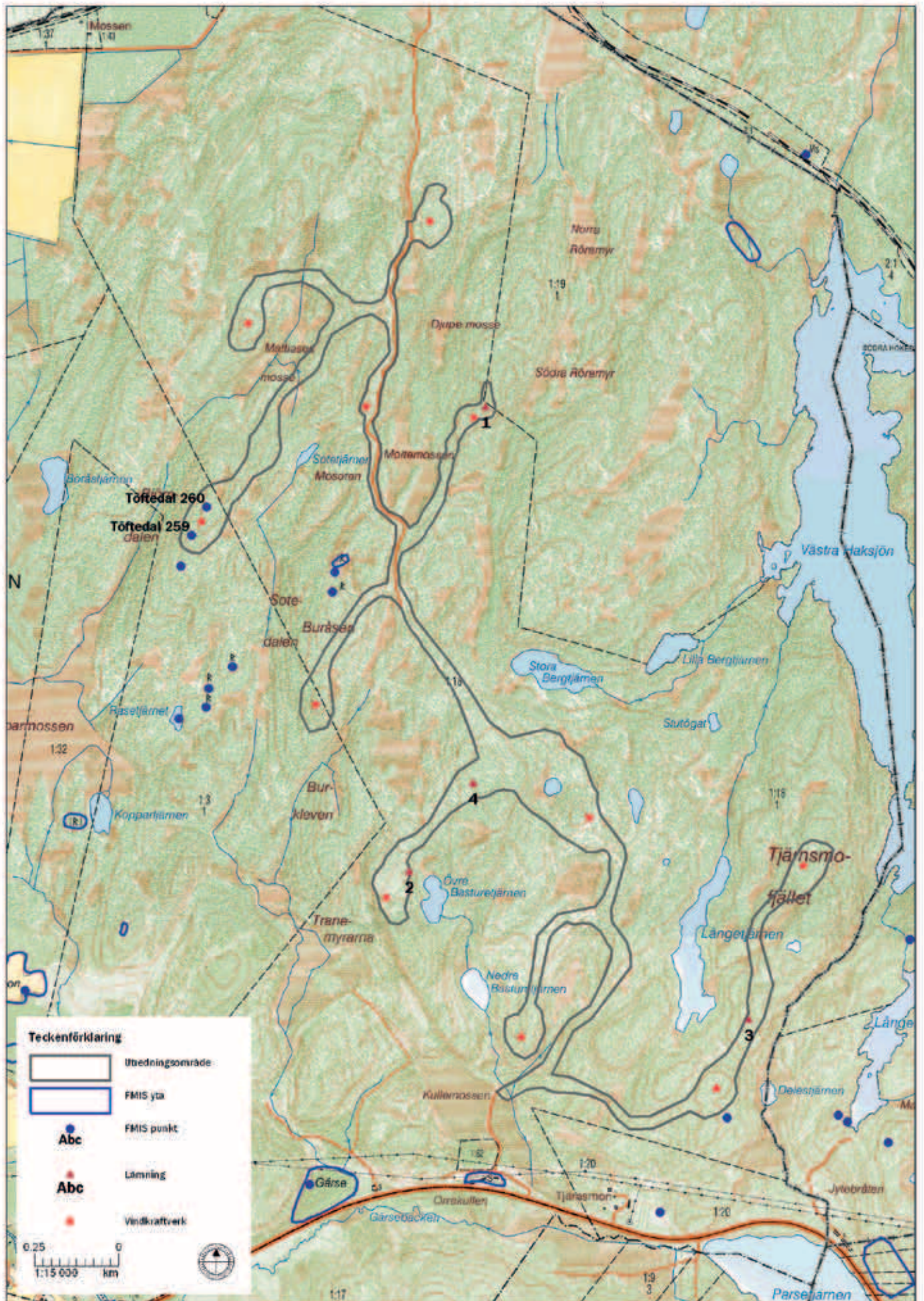


Illustration 3. Vid utredningen framkom två gränsmärken, nummer 1 och 2, samt två stensättningar, nummer 3 och 4.



Illustration 4. Lämning 3, en stensättning. Foto mot syd.

FMIS 2011. Rapporten från denna har inte varit tillgänglig. Från denna utredning har främst gränsmärken och värn registrerats, *FMIS*.

På uppdrag av Dals Eds kommun utfördes en byggnadsinventering 2008, *Västarvet*. Vid denna värderades 44 fastigheter som kulturhistoriskt värdefulla inom Töftedals socken. Även tre områden värderades som kulturmiljöer. Ett av dessa, B, utgörs av Mons stations-samhälle, *illustration 1*.

Längs vägen till Mon och vidare österut till vindparken finns elva fastigheter värderade. Fyra av dessa hör till stationssamhället. De utgörs av tulltjänstemännens, stationsföreståndarens, stinsens och järnvägsarbetarnas byggnader. De övriga byggnaderna utgör bostadshus knutna till jordbruket med dess ekonomibyggnader. Tre av dessa är belägna invid den norra anslutningsvägen till vindparken, hus nummer 16, 20 och 25, *illustration 2*. Dessutom är det före detta missionshuset värderat som kulturhistoriskt värdefullt, *Västarvet 2008*.

Utredningsresultat

Vid utredningen framkom fyra fornlämningar, dessa utgörs av två stensättningar och två gränsmärken.

Gränsmärkena, 1335:1-2, utgörs av typen med stående visarsten och ett fundament till denna. Stensättningarna, 1335:3-4, utgörs av två mindre runda till svagt ovala anläggningar. Stenarna är lagda i ett till två lager med delar av kantkedjan bevarad. Den ena, nummer 4, är tydligt skadad av ett körspår från en skogsmaskin. Den ligger i ett magnifikt läge i en svag sydvästslutning. Den andra stensättningen ligger på toppen av en mindre bergsknalle, *illustration 4* och *bilaga 1*.

I samband med utredningen har informanter givit information om platsen för affär, restaurang och dansbana som drevs under åren för järnvägsbyggnationen. Platsen är belägen öster om utredningsområdet vid den norra stranden av Västra Haksjön. Eftersom den utgör en del i historien om järnvägen har lämningarna efter den trots det besökts. Från affären finns en liggare över verksamheten under 1876-1877, byggnaden skall ha rivits och bortforslats 1880, *bilaga 2*. Själva järnvägen invigdes 1879 varför verksamheten bör ha bedrivits under minst tre år på platsen. Arbetsstyrkan uppgick till över hundra personer, de flesta tillresta rallare men även personer ur ortsbefolkningen deltog i arbetet, *Andersson u å*.

Kulturmiljön vid Mon berörs inte direkt av projektet, men då planerad arbetsväg passerar Mon, och för att komplettera kunskapen om platsen, sker dock en beskrivning av platsen i denna rapport, se nedan under *Tolkning*.

Fynd

Inga fynd påträffades.

Analysresultat

Inga analyser har utförts.

Tolkning

Bedömning av kulturmiljön vid Mon och längs den norra anslutningsvägen

Kulturmiljö B, stationssamhället vid Mon, utgörs av byggnader knutna till järnvägen och tullverksamheten. Stationssamhället anlades i samband med invigningen av Dalslands järnväg 1879. Samhället upplevde en storhetstid under 1920-talet då flera av dagens byggnader tillkom. Trots det skedde aldrig någon egentlig bybildning runt järnvägsstationen. När stationen minskade i betydelse efter andra världskriget påbörjades också avfolkningen av husen knutna till järnvägen. Tullstationen flyttades på 1950-talet, *Västarevet 2008*.

Värdet i miljön ligger i de enskilda byggnaderna, såväl som miljön knuten till järnvägen. Husen och lastageplatsen bildar ett rum med ett inre samband, järnvägen är öppningen ut i världen. Trots att stationsbyggnaden saknas är miljön lätt läsbar och intresseväckande. Genom byggnadernas olika grader av förändring kan flera olika tidsskikt läsas in i miljön. Det finns byggnader som känns mer eller mindre orörda sedan förra halvan av 1900-talet medan andra har förändrats för att fungera som moderna bostäder.

Värdefull bebyggelse längs norra anslutningsvägen utgörs av bostadshus och ekonomibygnader. Husen är obebodda och i olika stadier av förfall. Några av dessa är belägna nära vägen. De kan påverkas om vägen behöver läggas om eller breddas.

Bedömning av kulturmiljön inom den planerade vindparken

Gränsmärkena har inte kunnat hänföras till gränser markerade på äldre kartmaterial. Gränsmärkena kan alltså ha en ålder på över tvåhundra år. Då kartmaterialet inte är speciellt omfattande kan de också ha en yngre ålder varför de bedömts som övriga kulturhistoriska lämningar. Gränsmärke 1335:1 är placerat nära nu aktiv gräns. Gränsen är dock synliggjord genom andra markeringar varför märket inte kan anses ingå i gränsen utan bör registreras som fornlämning. Även de aktiva gränsmärken som noterats under utredningen kan förmodas ha en hög ålder och utgör ett viktigt inslag i kulturmiljön.

Stensättningarna är små och flacka, en typ som inte är ovanlig varken i Bohuslän eller Dalsland. Tillsammans med övriga lämningar i landskapet visar de på en mänsklig närvaro vid Buråsen som sträcker sig tillbaka till minst järnålder. Stensättningarna bedöms som fasta fornlämningar.

Antikvarisk bedömning

Avståndet till närmaste riksintresseområden för kulturmiljö, tre respektive fem kilometer, är så stort att projektet inte bedöms påverka dessa.

Efter utredningen finns sex fornlämningar inom området, två fasta fornlämningar och fyra övriga kulturhistoriska lämningar. De fornlämningar som är belägna inom utredningsområdet, och därmed kan komma att beröras av exploateringsarbeten, bör skyddas från påverkan. Detta bör i första hand ske genom att vägdragningar och verksplaceringar justeras så att påverkan minimeras. Detta kan ske genom att förlägga exploateringsytorna på sådant avstånd att upplevelsen av fornlämningarna inte påverkas. Det är också lämpligt att förlägga exploateringsytan till topografiskt lägre terrängavschnitt än fornlämningens. Under byggskedet bör de märkas ut. Om det finns risk för fysisk påverkan, exempelvis sprängning, bör även ett fysiskt skydd användas. Även aktiva gränsmärken bör skyddas på samma sätt.

För fornlämningar gäller att de förutom själva lämningen även omges av ett så kallat fornlämningsområde. Fornlämningsområdet utgörs av

ett så stort område på marken (eller sjöbotten) som behövs för att bevara fornlämningen och ge den tillräckligt utrymme med hänsyn till dess art och betydelse. Generellt bör ett minsta avstånd av 15 meter hållas till övriga kulturhistoriska lämningar medan ett avstånd på 30 meter bör hållas till fasta fornlämningar. Fornlämningsområdets storlek bedöms dock av länsstyrelsen från fall till fall.

Fornlämningar är skyddade enligt 2 kap i Lag om kulturminnen mm (KML) och genom miljöbalkens (MB) generella hänsynsregler, där stor vikt läggs vid hänsyn till kulturlämningar och kulturmiljöer. Ansökan om ingrepp i lämningar eller fornlämningsområde lämnas till länsstyrelsen. Ansökan om borttagande av aktivt gränsmärke lämnas till lantmäteriet.

Den kulturhistoriskt värdefulla bebyggelsen vid Mon, stationssamhället, bedöms inte påverkas av projektet. Påverkan på kulturmiljön från vindparken skulle kunna utgöras av syn- eller ljudintryck. Området är idag bullerstört av järnvägen, och ljudet från vindparken kommer att vara lägre än 40 dB(A). På grund av vegetation är det tveksamt om vindkraftverken kommer att synas annat på särskilda platser. Även där de

skulle synas kommer det knappast att påverka upplevelsen av miljön. Det är i miljöns inre samband platsens värde kan sökas, inte i utblickar mot det omgivande landskapet. Den värdefulla bebyggelse som är belägen längs den norra anslutningsvägen kan påverkas av breddning eller omläggning av väg, då några av byggnaderna är belägna mycket nära vägen. Projektet bör utformas så att detta inte blir nödvändigt. I övrigt bedöms inte heller dessa påverkas av projektet.

Särskild hänsyn

Planerad väg förbi stensättningen 1335:3 dras på en relativt smal åsrygg. Det är möjligt att det vid detaljplanering kan behöva göras ett mindre intrång i rekommenderat hänsynsområde. Eftersom graven är placerad på en uppstickande bergsknalle kan förmodligen ett mindre hänsynsområde accepteras utan att fornlämningens upplevelsevärde försämras. Denna bedömning bör dock överlåtas till detaljplanering i byggskede.

Om ovanstående hänsyn tas vid fortsatt projektering bedöms påverkan på kulturmiljön inom såväl som i anslutning till vindparken som liten.

Källor

Litteratur

| | | |
|-------------------------|---------|---|
| Västarvet/Lödöse museum | 2008 | Kulturhistorisk byggnadsinventering. Dals-Eds kommun. Gesäter, Nössemark, Rölanda och Töftedals socknar. Kulturhistorisk byggnadsinventering nr 50. |
| Andersson, Karl-Erik | utan år | Rallarrestaurangen eller Haksjöborg, opublicerat manus. |

Digitala källor

| | | |
|--------------|---------|--|
| FMIS | 2013 | 13-10-01 |
| Lantmäteriet | 1890-97 | Häradsekonomiska kartan J112-61-24 |
| Lantmäteriet | 1850 | Laga skifte 15-töf-28 |
| Lantmäteriet | 1809 | Storskifte på skog/skogsmark 0192-17:3 |

Muntliga källor

| | | |
|---------------------|------|----------|
| Karl-Erik Andersson | 2013 | 13-10-06 |
| Jan-Åke Östlund | 2013 | 13-10-06 |

Bilagor

Bilaga 1: Lämningar

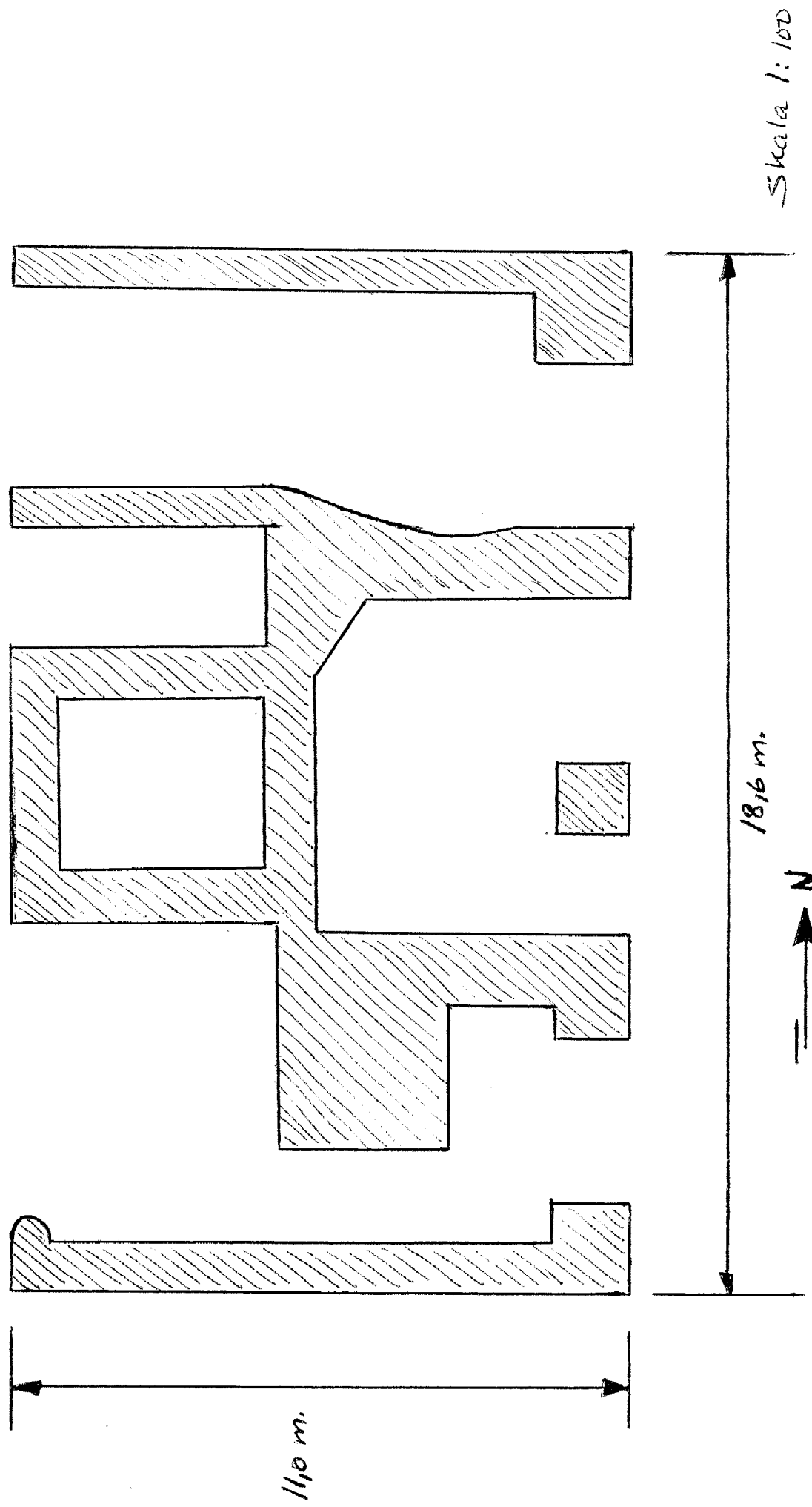
| Nr | Typ | Beskrivning (mått anges med L x B x Dj/Höjd i meter) | Bedömning |
|-----------|--------------|---|-------------------------------|
| 1 | Gränsmärke | 0,7 x 0,6 x 0,5 meter stor. Märke bestående av tretton stenar i fundament, en stående visare. Mycket välbyggt. Oskadad. Krön, hållmarksskog. Ej beväxt. | Övrig kulturhistorisk lämning |
| 2 | Gränsmärke | 0,8 x 0,6 x 0,6 meter stor. Märke bestående av nio stenar i fundament, en stående visare. Mycket välbyggt. Oskadad. Krön, hållmark. Delvis övertorvad. | Övrig kulturhistorisk lämning |
| 3 | Stensättning | 1,1 x 1 x 0,2 meter stor. Rundad sten 0,05-0,35m stor i fyllning och kantkedja. Lagd i ett till två lager. Belägen på krön av mindre bergsknalle. Delvis övermossad. Kantkedja skadad i syd. Gles hållmarkstallskog. | Fast fornlämning |
| 4 | Gränsmärke | 2 x 1,5 x 0,2m stor. Mest rundad sten 0,1-0,6m stor, varav 2 st block varav 1 rest i senare tid. 1-2 lager. Del av kantkedja i sydväst. Delvis övertorvad. Körskada av skogsmaskin i södra delen. Skog, belägen i svag långsträckt sluttning. | Fast fornlämning |

Bilaga 2: Situationsritningar över Rallarrestaurangen upprättade av Karl-Erik Andersson

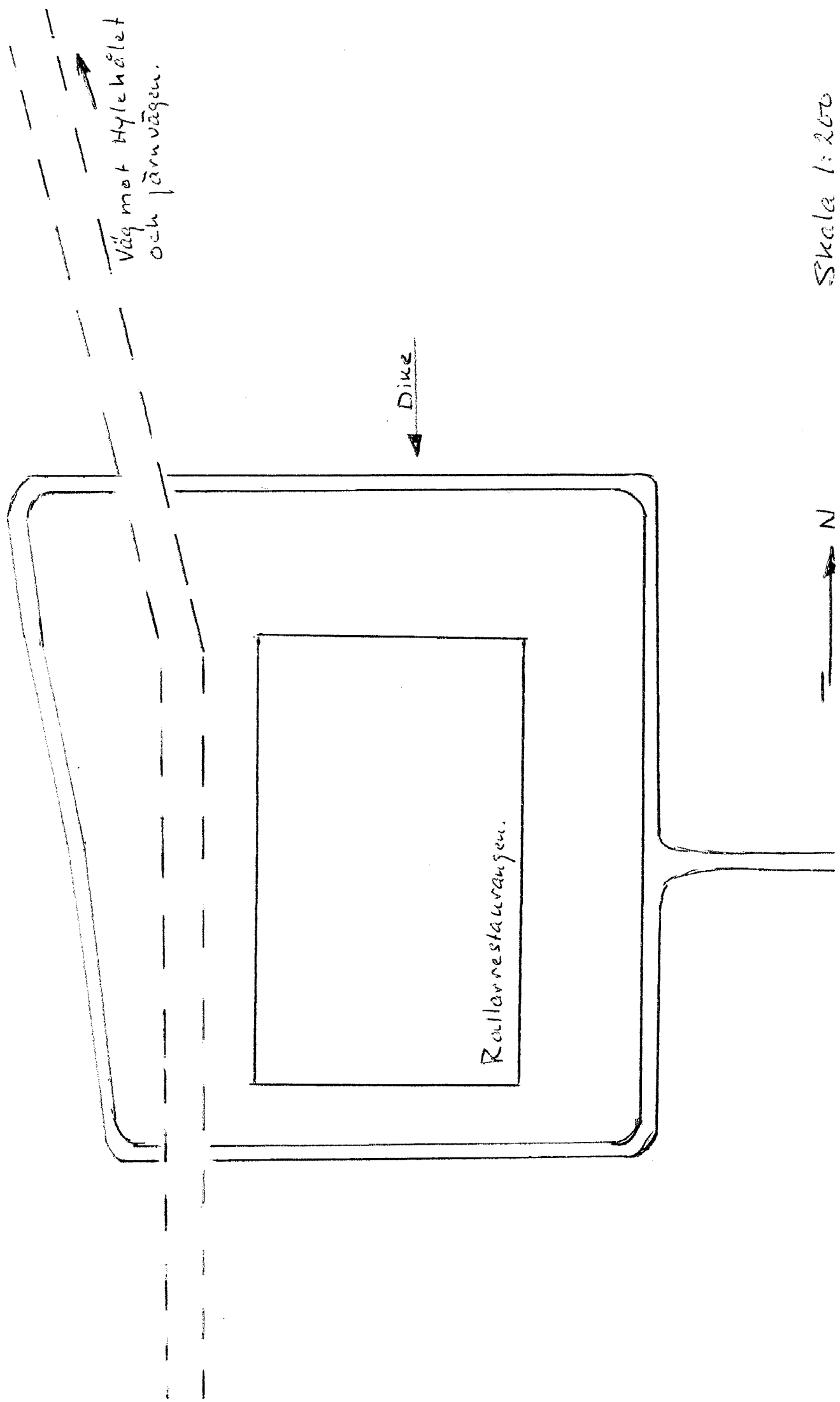
Haksjöborg eller Rallarrestaurangen.

Belägen på gården Mon, Töftedal vid Västra Haksjön.

Uppmätning och planskiss ritad 26/9 1991.



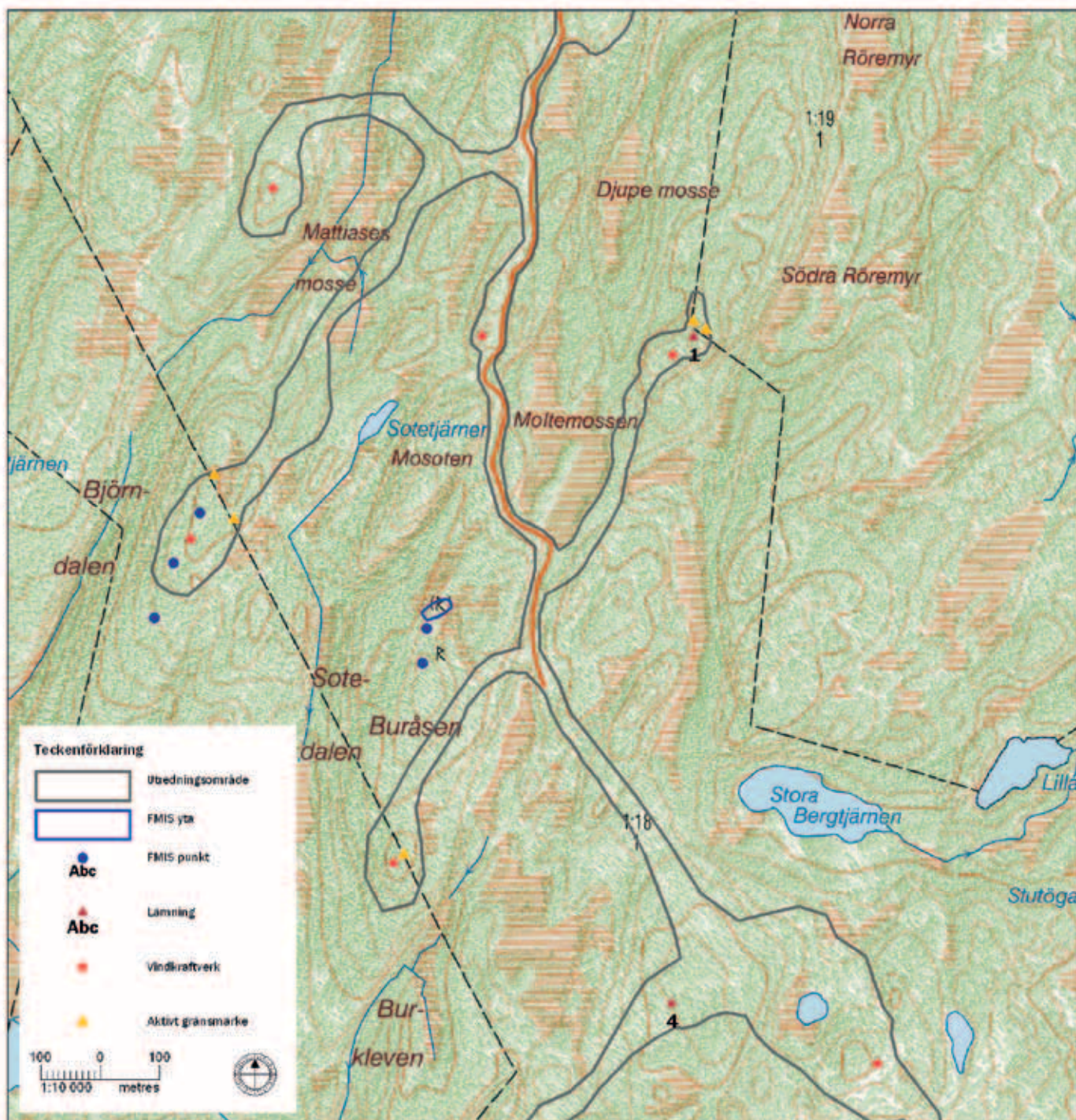
Skala 1:100

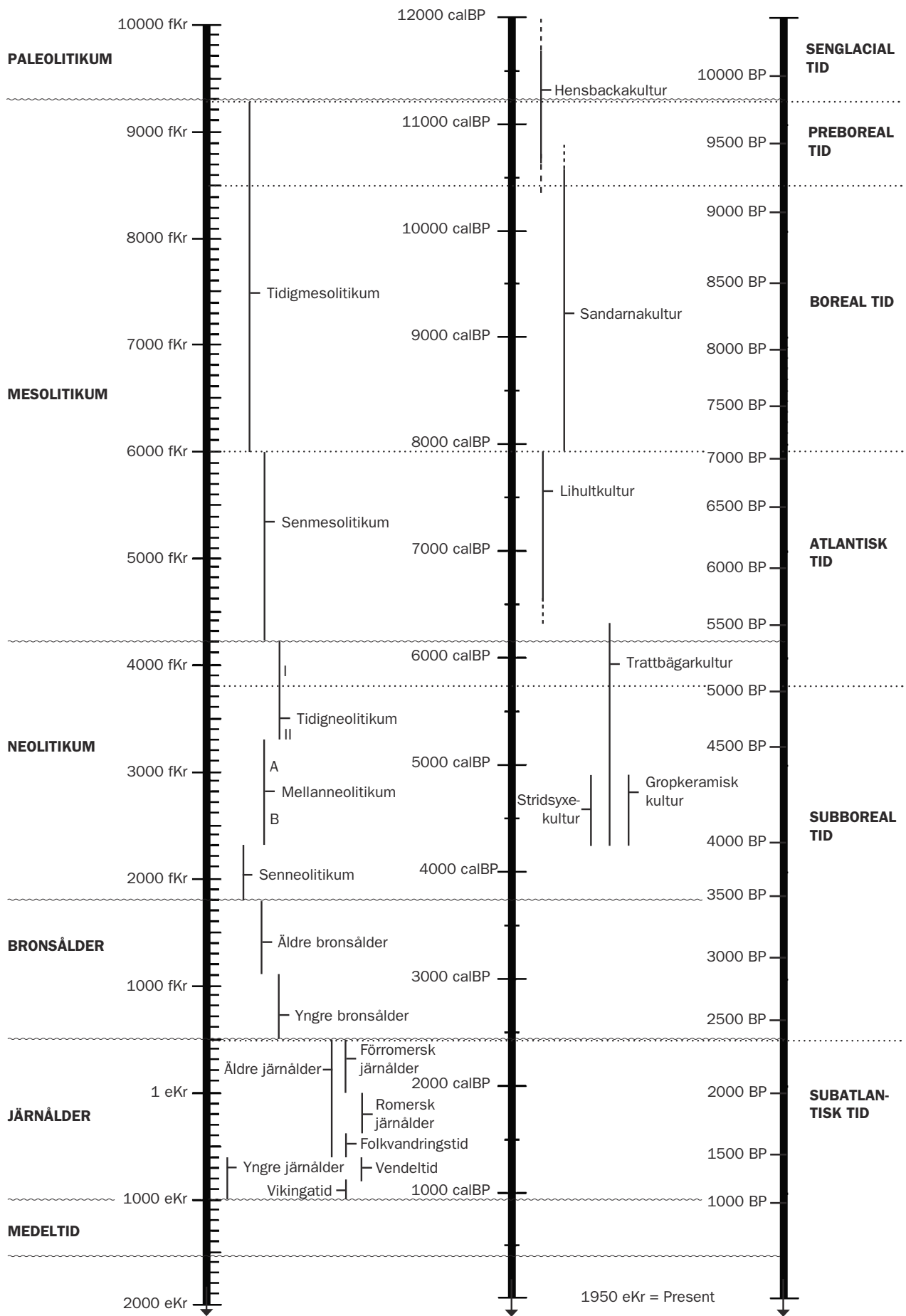


Skala 1:200

Bilaga 3: Aktiva gränsmärken

| ID | KOMMENTAR | NORR | ÖST |
|----|------------|---------|---------|
| 0 | Gränsmärke | 6537666 | 1268783 |
| 1 | Gränsmärke | 6537741 | 1268750 |
| 2 | Gränsmärke | 6537998 | 1269555 |
| 3 | Gränsmärke | 6537984 | 1269576 |
| 7 | Gränsmärke | 6537103 | 1269068 |





Sammanställd av: Swedberg & Östlund. Källor: Nielsen 1993, Andersson & Ragnesten (red) 2005, OxCal

