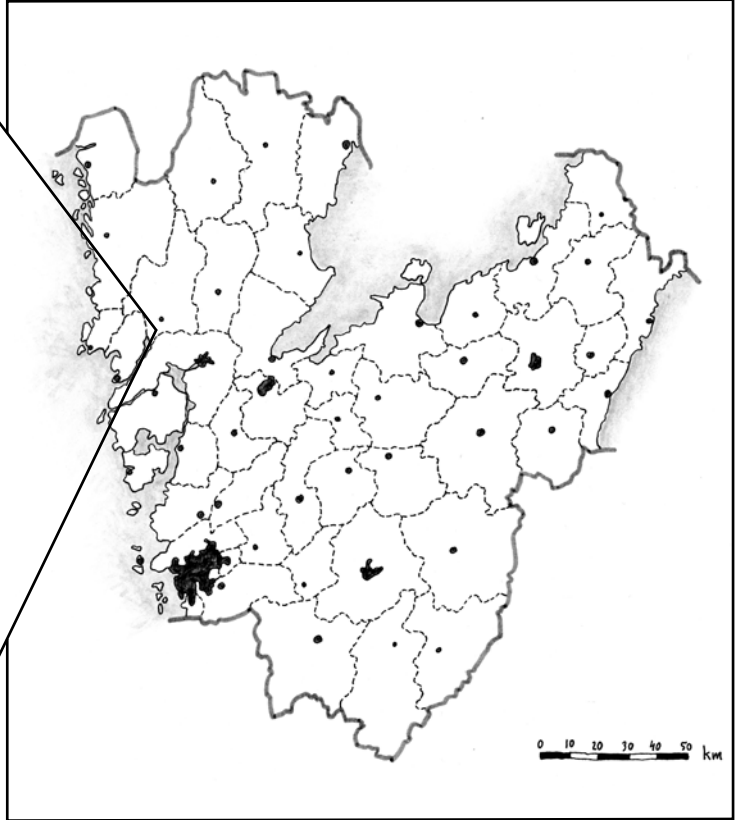
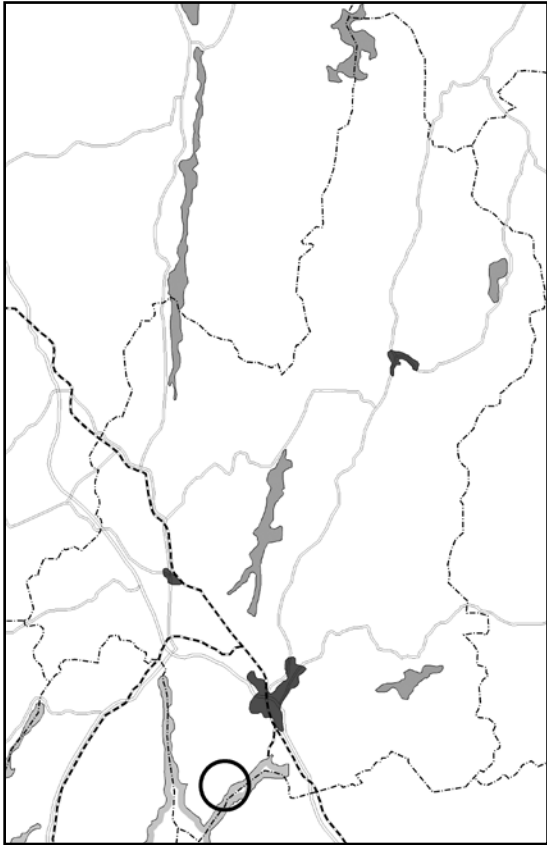


Ödsby 4:1 m. fl.

Foss socken, Munkedals kommun
Frivillig arkeologisk utredning



Lillemor Olsson



Ödsby 4:1 m. fl.
Foss socken, Munkedals kommun
Frivillig arkeologisk utredning

Lillemor Olsson



Ödsby 4:1 m. fl., Foss socken, Munkedal kommun
Frivillig arkeologisk utredning

Kulturhistoriska rapporter 118

© Rio Kulturkooperativ 2011

Fastighet: Ödsby 4:1 m. fl, Foss socken, Munkedal kommun, Västra Götalands län

Belägenhet i SWEREF 99TM: Norr 6480173 m, Öst 303555 m

Höjd över havet: 0-70 meter

Beställare: Munkedals kommun

Projektnummer: 1130

Projektansvarig: Anna Gustavsson

Fältansvarig: Lillemor Olsson

Övrig personal: Karin Olsson och Andreas Toreld

För personalens meriter hänvisas till Rio Kulturkooperativs hemsida.

Fältarbetstid: 2011-05-24 - 2011-05-26

Undersökningsområdets storlek: 455 000 m²

Arkiv: Rio Kulturkooperativ

Författare: Lillemor Olsson

Foton: Där fotograf ej anges är bilder tagna av fältpersonalen.

Omslagsbild: Utsikt över utredningsområde A, södra delen, med Saltkällefjorden i bakgrunden.

Foto mot söder.

Orienteringskarta: Framställd av Rio Kulturkooperativ med data från Map Maker, FMIS samt Länsstyrelsen i Västra Götaland.

Topografisk grundkarta samt plankarta: Tillhandahållen av beställaren.

Övriga kartor och situationsplaner: Framställda av Rio Kulturkooperativ.

Redigering och layout: Optimal Press

Tryck: Nordbloms Trycksaker AB, HAMBURGSUND

ISSN 1652-1897

Sökord: Boplatsläge, fägata, kolningsgrop, flinta, husgrund

Rio Kulturkooperativ

Ekelidsvägen 5

457 40 FJÄLLBACKA

www.riokultur.se

rio@riokultur.se

Innehåll

<i>Sammanfattning</i>	5
<i>Syfte</i>	7
<i>Metod</i>	7
<i>Undersökningsområdet</i>	7
<i>Tidigare undersökningar</i>	9
<i>Natur- och kulturmiljö</i>	9
<i>Resultat</i>	10
<i>Grävenheter</i>	10
<i>Fynd</i>	11
<i>Analyser</i>	11
<i>Tolkning</i>	11
<i>Antikvarisk bedömning</i>	14
<i>Källor</i>	15
<i>Bilagor</i>	17
1. <i>Lämningar</i>	
2. <i>Grävenheter</i>	

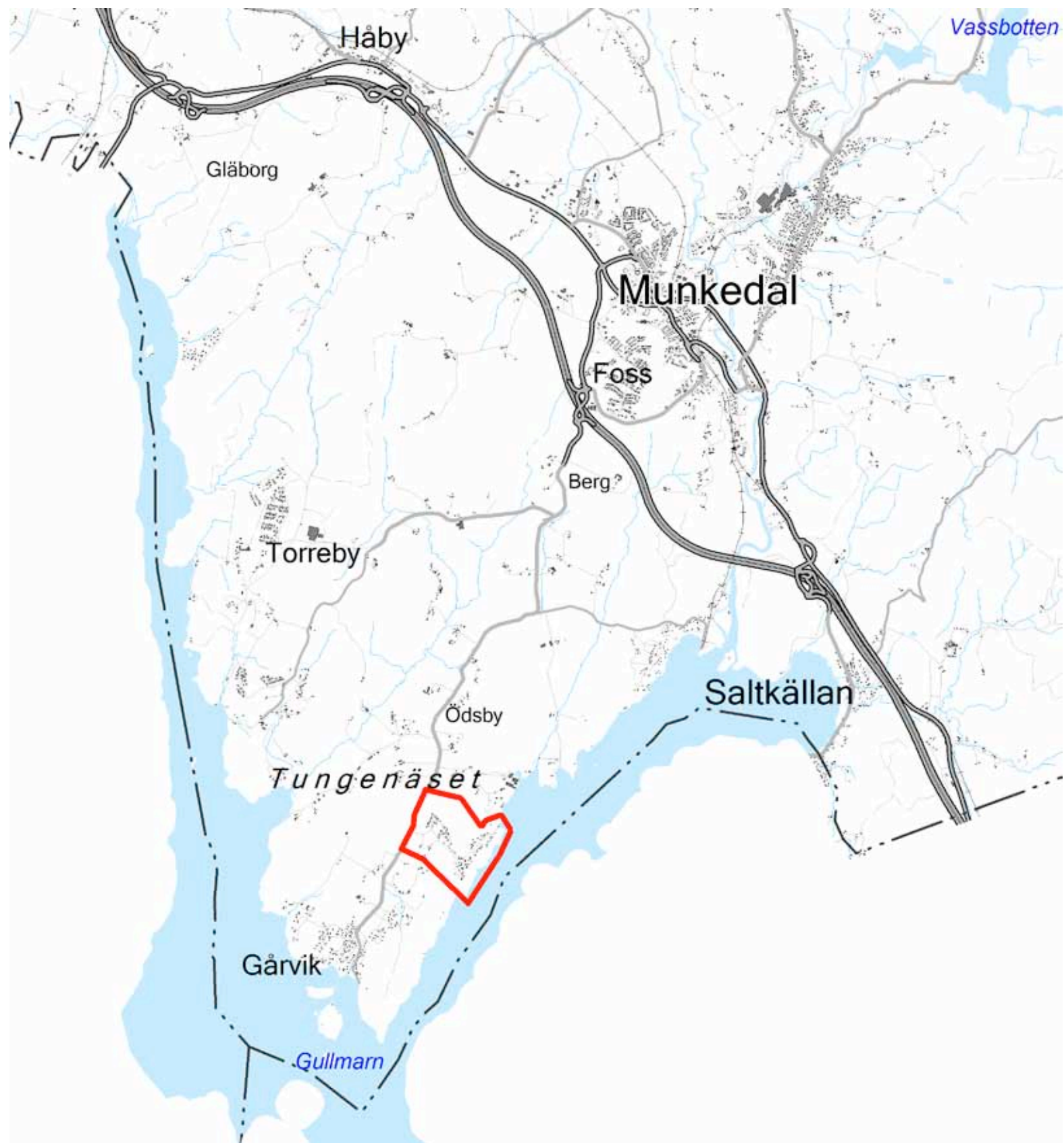


Illustration 1. Markeringen på kartan visar planområdets belägenhet.

Ödsby 4:1 m. fl.

Foss socken, Munkedals kommun

Frivillig arkeologisk utredning

Sammanfattning

Rio Kulturkooperativ genomförde under tre dagar i maj 2011 en frivillig utredning inom fastigheterna Ödsby 4:1 m fl, i Bergsvik, Foss socken, Munkedal kommun. Utredningen för- anleddes av detaljplanearbete för bostäder inom nämnda fastigheter.

Planområdet är beläget på den sydöstra delen av en halvö mellan Saltkällefjorden och Färlevfjorden och utgörs av ett sommarstuge- område med inslag av permanent bebyggelse. Utredningsområdena omfattade fem delområ- den, A-F. Dessa ligger dels på plan mark som idag utgörs av gärde, dels i brantare kuperad terräng med hållmark och blockmorän. Delar av området är beväxt med skog och mycket tät sly. Höjden över havet varierar mellan 0–70 meter över havet.

Inga arkeologiska undersökningar har genomförts inom utredningsområdet före den aktuella utredningen. Inom planområdet åter- finns två sedan tidigare registrerade fornläm- ningar, en hållristningsliknande lämning och en fornlämningsliknande lämning (Foss 5:1 och 57:1). Dessa var även föremål för nybe- siktning under den arkeologiska utredningen.

Inom utredningsområdet upptogs amman- lagt 29 schakt med grävmaskin samt fyra provgropar. En mindre mängd flinta påträffa- des, varav merparten påträffades i schakt 2. Två anläggningar framkom. Dessa bestod av två härdar, varav en var mycket skadad (Ob- jekt 3). I övrigt resulterade schaktningen i att

två nya boplatser registrerades (Objekt 1 och 2).

Området inventerades även till fots i sökan- det efter lämpliga hållar för hållristningar och boplatzlägen. Inga hållristningar påträffades men väl två kolningsgropar (Objekt 4 och 5), samt en fägata (Objekt 6). Nybesiktningen av Foss 5:1 och 57:1 resulterade i att dessa bedömdes vara en hållristning bestående av bland annat en skeppsfigur, samt en husgrund.

De spridda fynd av enstaka flintor som gjor- des under utredningen bör betraktas som fynd- plater och inga vidare åtgärder rekommende- ras för dessa inför kommande exploatering. Undantag görs för fynden vid Objekt 1 som utgör en nyregistrerad boplatz (fast fornläm- ning) och därför bör bli föremål för antikvarisk undersökning vid fortsatt exploatering.

Den nyregistrerade fornlämningarna, Objekt 2, 4 och 5, bör även de bli föremål för antikva- risk undersökning vid fortsatt exploatering.

De övriga kulturhistoriska lämningarna Ob- jekt 6 och Foss 57:1 utgör visserligen inga sär- skilda hinder för inför en kommande exploate- ring men bör med hänvisning till miljöbalkens generella hänsynsregler bevaras vid fortsatt exploatering.

Foss 5:1 hotas inte av den aktuella exploa- teringen men ändringsanmälan har inlämnats till FMIS om fornlämningens status. Tillstånd från länsstyrelsen krävs för ingrepp i fornläm- ningen.

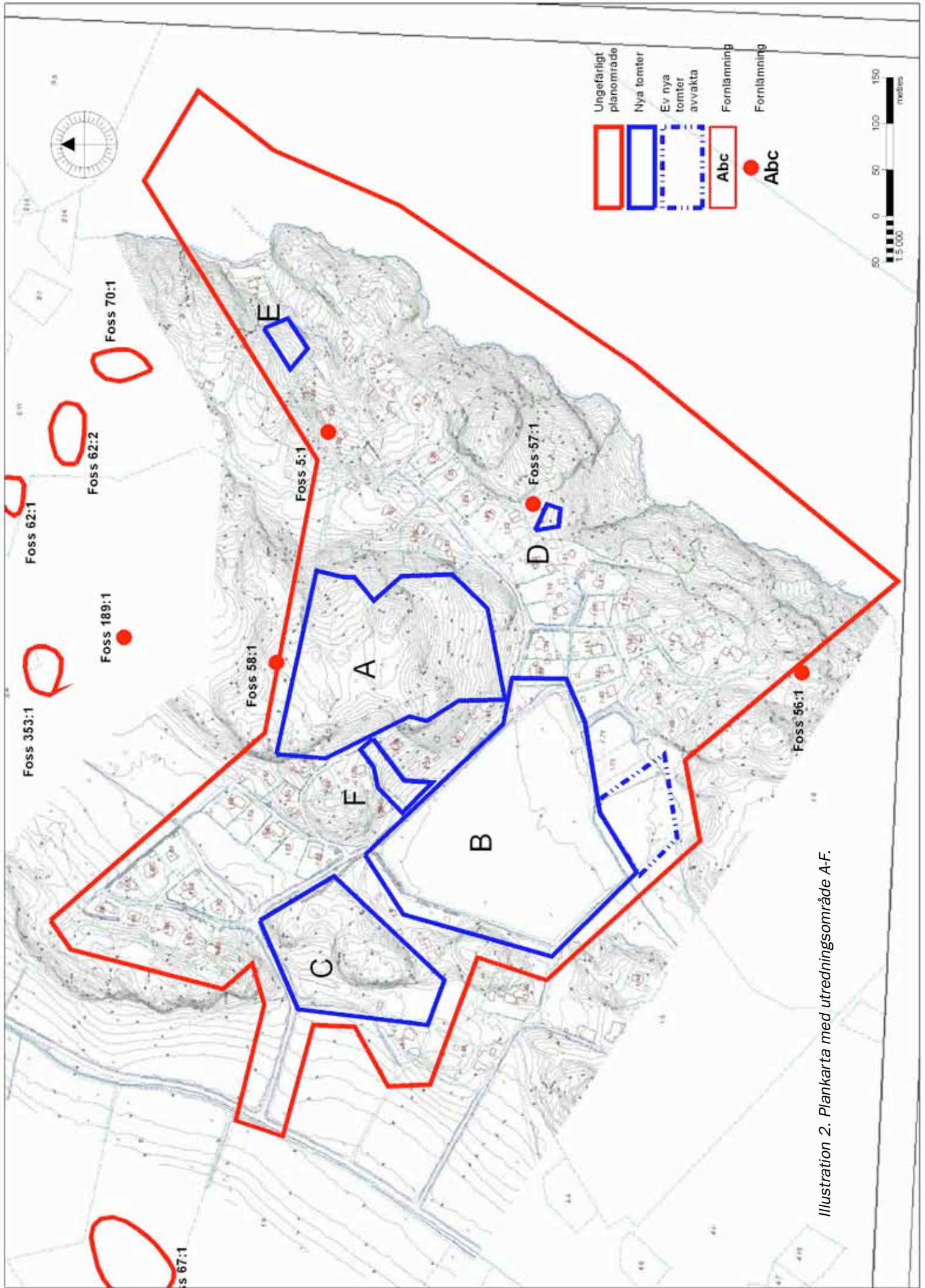


Illustration 2. Plankarta med utredningsområde A-F.

Syfte

Rio Kulturkooperativ har fått i uppdrag att genomföra en frivillig utredning inom fastigheter Ödsby 4:1 m fl, i Bergsvik, Foss socken, Munkedal kommun. Utredningen föranleddes av detaljplanearbete för bostäder inom nämnda fastigheter.

Den frivilliga utredningen syftade till att klargöra huruvida tidigare okända fornlämningar återfanns inom planområdet samt att klargöra status för två tidigare kända men osäkra fornlämningar (Foss 5:1 och 57:1), *illustration 1 och 2*.

Metod

Området inventerades till fots i sökandet efter lämpliga hållar för hållristningar, boplatslägen och andra fornlämningar. Inom området upptogs sammanlagt 29 schakt med grävmaskin samt fyra provgropar, *illustration 3 och bilaga 1*.

Fynd insamlades utifrån iakttagen lagerföljd och kontext. Flintmaterialet sorterades med stöd av *Sorteringsschema för flinta, Andersson m. fl. 1978*. Schakt och övriga iakttagelser har mätts in med DGPS. Inga prover för vedarbestämning och ¹⁴C-datering har insamlats i samband med den frivilliga utredningen.

Utredningsområdet

Planområdet är beläget på den sydöstra delen av en halvö mellan Saltkällefjorden och Färlevfjorden och utgörs av ett sommarstugeområde med inslag av permanent bebyggelse, *illustration 1*. Utredningsområdet omfattade fem delområden, A-F, *illustration 2*. Dessa ligger dels på plan mark som idag utgörs av ett gårde, dels i brantare kuperad terräng med hållmark och blockmorän. Delar av området är beväxt med skog och mycket tät sly. Höjden över havet varierar mellan 0–70 meter över havet.

Inom planområdet finns två sedan tidigare kända fornlämningar, Foss 5:1 och 57:1, en osäker hållristning respektive en fornlämningsliknande lämning. Eftersom dessa var osäkra ingick de, efter samtal med länsstyrelsen, i undersökningen. Direkt utanför och norr om planområdet ligger en stensättning, Foss 58:1.

Ytterligare längre norr ut återfinns fyra stenåldersboplatser och två stensättningar, Foss 61:1 och 2, 70:1, 353:1 samt Foss 189:1a och b, och i söder en fornlämningsliknande bildning, Foss 56:1, bestående av en eventuell stensättning. Planområdet ligger för övrigt i ett relativt fornlämningstätt område och bland de mer allmänt kända miljöerna kan nämnas hållristningarna i Lökeberg.

Tidigare undersökningar

Inga arkeologiska undersökningar har genomförts inom utredningsområdet före den aktuella utredningen.

Utredningsresultat

Vid inventeringen konstaterades att den osäkra hållristningen Foss 5:1 bestod av en skeppsliknande figur och sju linjer, samt att den fornlämningsliknande lämningen Foss 57:1 bestod av en husgrund med tydlig stenvägg i väster och i söder. Vid inventeringen påträffades även två kolningsgropar, Objekt 4 och 5, samt en fägata, Objekt 6, *illustration 4 och 5, samt bilaga 2*.

Foss 5:1 är belägen på en sommarstugedomstomt på en brant sydöstsluttande håll. Den skeppsliknande figuren är 35 cm lång med 15 långa bemanningsstreck. De sju linjerna är inristade både framför och bakom skeppsfiguren. Alla linjer var tydliga och slipade, *illustration 6*.

Foss 57:1 var närmast kvadratisk och mätte 4x4 meter och var 0,4–0,6 meter hög. Husgrunden var överväxt med gräs och en stig gick över lämningen. Husgrunden var belägen på en liten platå med en brant sluttande bergvägg i öster.

Objekt 4, som påträffades inom område A i en relativt brant söderslutning, utgörs av en 4x4 meter stor kolningsgrop. Gropen mätte 1,1 meter i diameter och var 0,55 meter djup. Den omgärdande vällen var 0–0,1 meter bred och upp till 0,3 meter hög. I gropen fanns cirka 2 cm kol.

Objekt 5 påträffades cirka 16 meter sydsydost om Objekt 4 och bestod av en 3x3 meter stor kolningsgrop. Gropen mätte 1 meter i diameter och var 0,4 meter djup. Den omgärdande

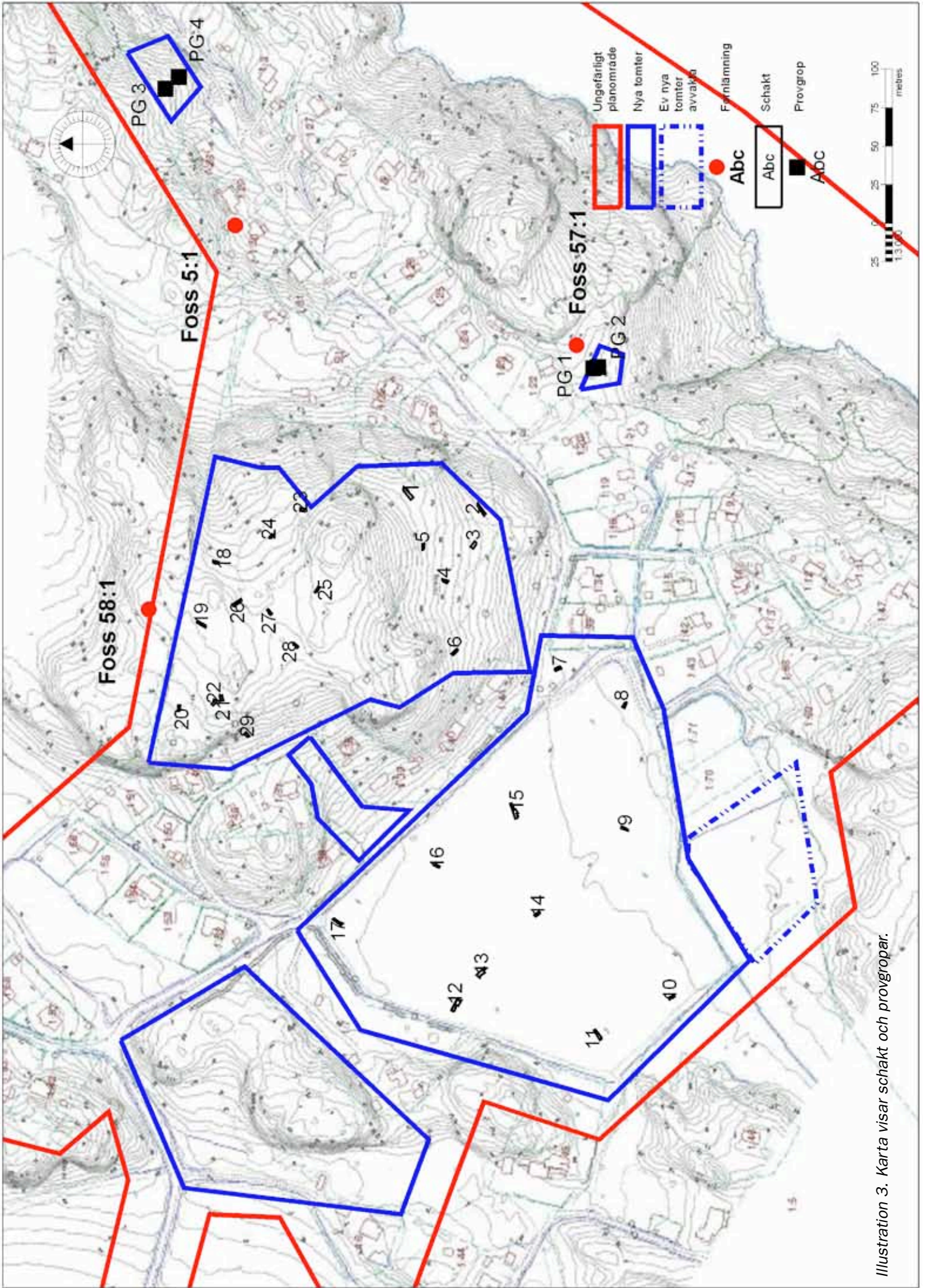


Illustration 3. Karta visar schakt och provgropar.

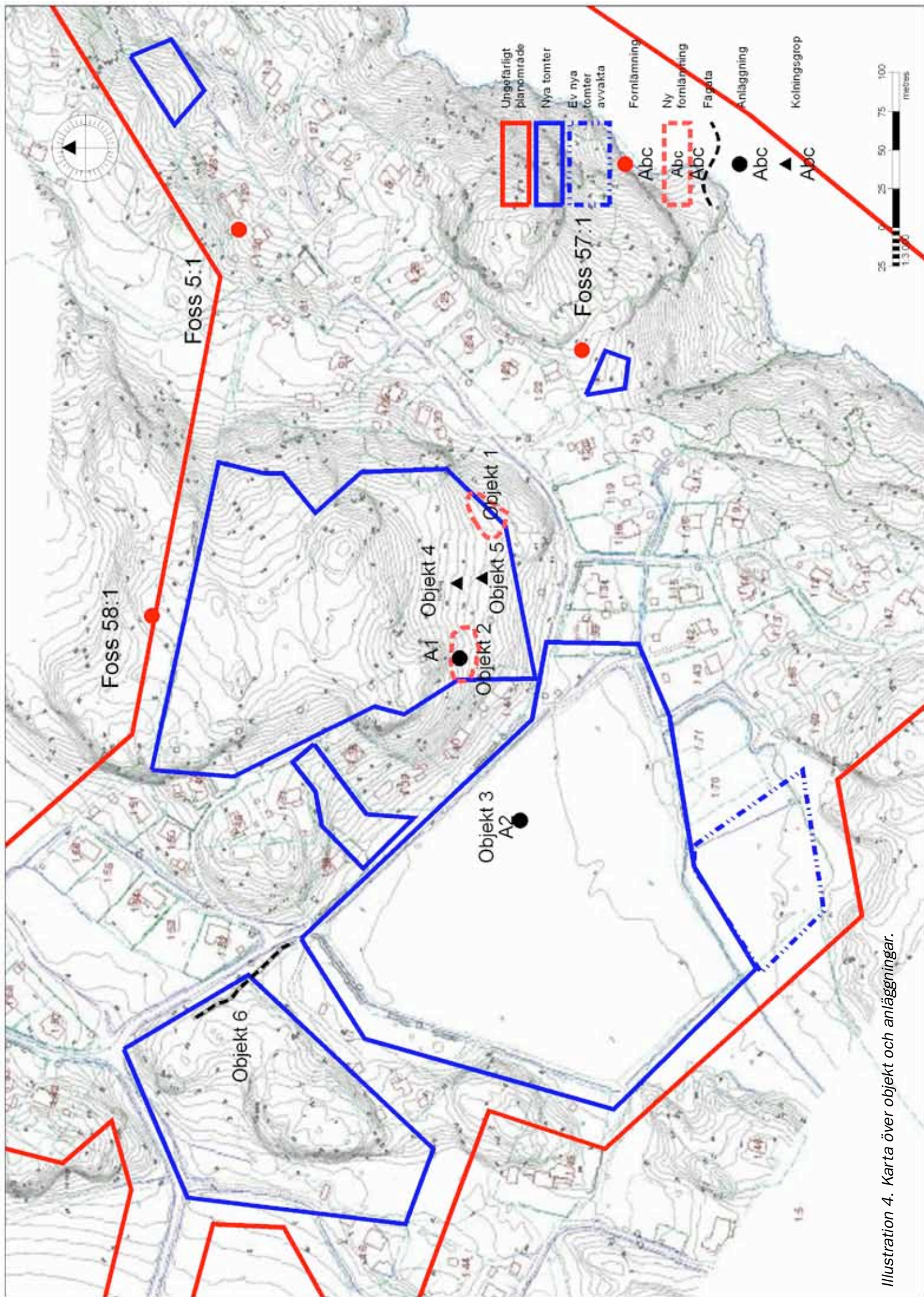


Illustration 4. Karta över objekt och anläggningar.

vallen var 0–1 meter bred och mätte intill 0,1 meter. Kol fanns synligt i både vall och grop. Kolningsgropen var skadad av skotare.

Objekt 6 påträffades inom undersökningsområde C och bestod i en cirka 84 meter lång fägata. Fägatan, som löpte längs den nordöstra gränsen i område C, var cirka 0,3–0,5 meter hög och 2 meter bred. Den bestod av 0,5–0,8 meter stora stenar. Fägatan finns även med på primärkartan för Bergsvik och fortsätter utanför område C i sydöstlig riktning.

Under schaktningen med maskin upptogs 29 schakt (S1–29) inom område A och B, samt fyra provgropar inom område D och E, *illustration 3 och bilaga 1*. Anläggningar (A1 och 2) framkom i schakt 6 och 15, båda härdar. Sju av schakten var fyndförande (S2, 3, 15, 18, 20 och 23). Fynden framkom ytterst sparsamt men ett undantag. Det schakt som skilde ut sig var schakt 2 där det påträffades en i sammanhanget större mängd fynd.

Inom område C påträffades inga bra lägen för boplatser eller hällar, varför det enbart inventerades till fots. Område F lämnades efter överenskommelse med exploitören där hän och undersöktes inte alls. Detta område var för övrigt så tätt bevuxet med sly att det inte hade varit möjligt att undersöka utan avverkning/röjning.

Fynd

Under utredningen påträffades ett fyndmaterial bestående av sex flintavslag, ett bergartsavslag, fyra splitter, tretton övriga flintor och en större nodul. Flintmaterialet är till sin karaktär mycket anonymt och kan inte närmare dateras. Fynden fördelade sig över schakten med högst ett fynd i varje med undantag för schakt 20 där två fynd av övrig flinta gjordes samt tidigare nämnda schakt 2 där det påträffades fem avslag, fyra splitter, åtta övrigt slagna flintor och en större nodul. Inom den norra delen av område A påträffades i samtliga schakt relativt mycket kvarts. Det kan även finnas slagen kvarts även om ingen iakttagelser gjordes under den aktuella utredningen.

Fyndmaterialet har sorterats med stöd av *Sorteringsschema för flinta, Andersson m. fl.*

1978. Efter sortering i fält återdeponerades fyndmaterialet i respektive grävenhet.

Anläggningar

I hela utredningsområdet påträffades två anläggningar (A1 och 2), *illustration 4*. I schakt 6 påträffades en oregelbunden anläggning (A1). Anläggningen framkom på en cirka 35x16 meter stor avsats och utgjordes av en 1x0,9 meter stor härd med fyllning av svart sotig sandig silt med inslag av kol och en del skörbränd sten. I samma schakt påträffades även ett flintavslag.

I schakt 15 påträffades en 1,6x0,4 meter oregelbunden anläggning (A2). Anläggningen bestod av en härd med fyllning av mörkbrun till svart lerig silt, sot och inslag av grus och ett fåtal stenar. A2 var mycket skadad och störd av jordbruksaktivitet. I matjorden i samma schakt framkom ett flintavslag.

Analysresultat

Inga analyser har genomförts i samband med den arkeologiska utredningen.

Tolkning

Det fyndmaterial som framkom i schakt 2, i kombination med den topografiskt avgränsade avsatsen, ligger till grund för bedömningen att registrera en boplatz (Objekt 1). Fynden medger visserligen inte någon närmare datering men höjden över havet, 46–48 meter, ger en antydning om att det kan röra sig om en stenålderboplatz eller ett viste. Möjligen skulle även bergartsavslaget i schakt 3 kunna höra hit.

Härden (A1) som påträffades i schakt 6 framkom även på en väl avgränsad platå/yta 52–56 meter över havet, och bedöms utgöra en del av en boplatz (Objekt 2). Ett flintavslag framkom i samma lager i schaktet.

Objekt 3 (A2), kan möjligen en gång i tiden ha utgjort en del i boplatz eller tillfälligt viste men då denna var så pass skadad och inga andra anläggningar eller tydliga fynd gjordes i närheten är det mycket svårt att tolka denna lämning.

Objekt 4 och 5, som påträffades i en brantare sydsluttning och utgjordes av två kolningsgropar, tolkas som en del av utmarkssystemet



Illustration 5. Bilden visar Objekt 6, fägata, foto mot sydväst.

i historisk tid men då de även förekommer under järnålder krävs ¹⁴C-datering för att klargöra detta.

Fägatan (Objekt 6) och husgrunden (Foss 57:1) har inte kunnat återfinnas i äldre kartmaterial. Enligt laga skifteskartan från 1843 var hela det aktuella utredningsområdet utmark och finns således inte med på kartan. Storskifteskartan från 1812 visar visserligen området men inte heller där finns husgrunden eller fägatan utsatt. På 30-talsekonomen är fägatan inte utsatt men om det samma gäller för husgrunden har varit svårt att avgöra då just den platsen hamnar i skarven mellan två kartblad.

Hällristningen (Foss 5:1) är inte av vanlig typ men det finns heller inget som antyder att den skulle vara sentida. Området är i ett större perspektiv känt för sina hällristningar, bland annat Lökeberg någon dryg kilometer nordost om utredningsområdet.

Antikvarisk bedömning

De spridda fynd av enstaka flintor som gjordes under utredningen bör betraktas som fyndplater och inga vidare åtgärder rekommenderas för dessa inför kommande exploatering. Undantag görs för fynden vid Objekt 1 som utgör en nyregistrerad boplats (fast fornlämning) och därför bör bli föremål för antikvarisk undersökning vid fortsatt exploatering.

De nyregistrerade fornlämningarna, Objekt 2, 4 och 5, bör även de bli föremål för antikvarisk undersökning vid fortsatt exploatering.

De övriga kulturhistoriska lämningarna Objekt 6 och Foss 57:1 utgör visserligen inga särskilda hinder för inför de kommande exploatering men bör bevaras vid fortsatt exploatering.

Foss 5:1 hotas inte av den aktuella exploateringen men ändringsanmälan har inlämnats till FMIS om fornlämningens status. Tillstånd från länsstyrelsen krävs för ingrepp i fornlämningen.



Illustration 6. Hällristningen Foss 5:1, skeppsfigur, foto mot norr.

För fornlämningar gäller att de förutom själva lämningen även omges av ett så kallat fornlämningsområde. Fornlämningsområdet utgörs av ett så stort område på marken (eller sjöbotten) som behövs för att bevara fornlämningen och ge den tillräckligt utrymme med hänsyn till dess art och betydelse. Fornlämningsområdets storlek avgörs av länsstyrelsen från fall till fall.

Fornlämningar är skyddade enligt 2 kap i Lag om kulturminnen mm (KML) och genom miljöbalkens generella hänsynsregler, där stor vikt läggs vid hänsyn till kulturlämningar och kulturmiljöer. Ansökan om ingrepp i fornlämningar lämnas till länsstyrelsen.

Källor

Litteratur

Andersson, Stina; Rex Svensson, Karin; Wigforss, Johan 1978 Sorteringsschema för flinta. *Fyndrapporter 1978*. Göteborgs Arkeologiska Museum

Digitala källor

Riksantikvarieämbetet 2011 www.fmis.raa.se

Kartor

Lantmäteri myndigheternas arkiv 1812 Storskifte 14-FOS-55 Össby
Lantmäteri myndigheternas arkiv 1843 Laga skifte 14-FOS-105 Össby
Riksverkets allmänna kartverks arkiv 1937 Ekonomiska kartan Munkedal J131-63SV
Riksverkets allmänna kartverks arkiv 1938 Ekonomiska kartan Munkedal J131-63S0

Bilagor

Bilaga 1: Schakt

Nr	Längd (m)	Bredd (m)	Lager (cm)	Anläggning	Fynd	Kommentar
S1	8	1,2	0-5 Förna 5-50 Rödbrunnt grus med små klapperstenar 50-110 Grå ljus lera			En del block i de övre lagren
S2	8,4	1,2	0-8 Förna 8-35 Rödbrunnt grus med klappersten 35-45 Ljusbrun något siltig lera		L2: 5 flintavslag, 4 splitter, 8 övriga flintor, 1 större nodul	En del block i de övre lagren
S3	4,5	1,2	0-4 Förna 4-29 Brun något grusig silt 29-38 Ljusbrun lerig silt		L2: 1 bergartsavslag	Några block i schaktet
S4	4,2	1,2	0-3 Förna 3-28 Ljus rödbrun sandig silt, litet inslag av grus 28-32 Ljusbrun något lerig silt			En del block i schaktet
S5	3,8	1,2	0-10 Förna 10-25 Rödbrun grusig sand 25-30 Rödbrun siltig sand			Mycket stor mängd block i L1 och L2, upptill 70 cm i diameter
S6	4,8	1,2	0-15 Förna 15-25 Brun siltig sand, något inslag av grus 25-40 Rödbrun sand	A1, hård	L2: 1 flintavslag	Några block i schaktet
S7	4	1,2	0-35 Matjord, troligen påförd 35-50 Grå lerig silt 50-52 Ljusgrå/gul lera			Recent material i L1
S8	4,5	1,2	0-35 Matjord 35-38 Gul lera		L1: tegel	
S9	5	1,2	0-30 Matjord, något grusigare mot botten 30-33 Grå/gul lera			
S10	4	1,2	0-20 Matjord 20-25 Gul kompakt lera			
S11	7,3	1,4	0-25 Matjord 25-30 Gul kompakt lera			
S12	8	2,8	0-20 Matjord 20-36 Gul kompakt lera			Schaktet breddades med en skopbredd i SO-delen
S13	7	1,2	0-30 Matjord, mycket lerig 30-35 Gul lera			Schaktet breddades med en skopbredd i N-delen
S14	4	1,2	0-25 Matjord, lerig 25-28 Gul lera			
S15	11,2	1,2	0-30 Matjord 30-35 Gul lera	A2, hård	L1: 1 övrig flinta	Schaktet breddades mot S vid A2
S16	4	1,2	0-30 Matjord 30-35 Gul lera			
S17	7	1,2	0-25 Matjord 25-30 Gul lera, övergår till gul silt i O-delen av schaktet			
S18	4	1,2	0-10 Förna 10-30 Ljus brun grusig sand 30-65 Rödbrunnt grus, inslag av sten 65-70 Ljusbrun sand		L3: 1 övrig flinta	Några större block i L1 och L2
S19	8	1,2	0-15 Förna 15-40 Rödbrun sand, något inslag av grus 40-52 Ljusbrun sand			
S20	3,5	1,2	0-7 Mörk gråsvart humös sandig silt, mycket rötter 7-38 Rödbrun sand, inslag av grus 38-70 Rödbrunnt grus/klapper 70-85 Ljus grågul sand		L2: 2 övriga flintor, något svallade	En del större block i schaktet

Nr	Längd (m)	Bredd (m)	Lager (cm)	Anläggning	Fynd	Kommentar
S21	3,5	1,2	0-10 Mörkgrå-svart humös sandig silt, mycket rötter 10-40 Rödbrun något grusig sand med inslag av klapper 40-50 Ljus rödbrun sand, fåtal klapperstenar			Stor mängd block i L1 och L2
S22	4	1,8	0-3 Förna			Ytan avtorvades endast för att bedöma ev gravläge. Naturligt avsatta block.
S23	3,3	1,2	0-10 Mörkbrun-svart humus/torv, mycket rötter 10-25 Grå sandig silt 25-35 Grå sandig silt 35-60 Rödbrun grusig sand med klapper		L3: 1 övrig flinta	Mycket sten och block i samtliga lager, mycket rötter
S24	3	1,2	0-5 Mörkbrun-svart humus/torv 5-15 Grå sand med inslag av grus 15-40 Rödbrun sandigt grus			Mindre mängd block i samtliga lager
S25	4	1,2	0-7 Mörkbrun-svart humus/torv, mycket rötter 7-16 Gråbrun sand med inslag av grus 16-32 Rödbrun sandigt grus			Större stenar och block i samtliga lager
S26	6	1,2	0-2 Rötter och humöst material 2-20 Ljus gråbrun lera, mycket kompakt			Schaktet upptogs i anslutning till grusgrop
S27	4	1,2	0-10 Mörkbrun siltig sand 10-40 Rödbrun sandigt grus			Schaktet upptogs i anslutning till grusgrop. En del sten samt några större block i båda lagren
S28	4	1,2	0-8 Grå humös siltig sand 8-48 Ljust rödbrun grus med en del större stenar och block			
S29	3	1,2	0-10 Grässvål/matjord 10-28 Rödbrun grus, stor mängd sten 28-30 Ljusbrun sand med grusinslag, några stenar			Stor mängd sten, ca 0,5 meter
PG1	0,5	0,5	0-13 Mörkbrun siltig sand, en del rötter 13-40 Rödbrun grusig sand, inslag av stenar 40-47 Rödbrun sand, litet inslag av grus			
PG2	0,5	0,5	0-10 Mörkbrun humös siltig sand 10-30 Brun siltig sand, inslag av grus 30- Berg			Stor mängd sten och rötter i båda lagren
PG3	0,5	0,5	0-5 Humös mörkbrun siltig sand 5-35 Mörk rödbrun något grusig sand			Några block/större stenar i botten av L2
PG4	0,6	0,6	0-10 Humös mörkbrun siltig sand 10-30 Mörkbrun sand			Från 15 cm kom 20 cm stora stenar i hela gropen. Mycket ekrötter och allmänt svårtillgänglig

Bilaga 2: Objekt och anläggningslista

Objekt nr	Typ	Längd (m)	Bredd (m)	djup/höjd (m)	Beskrivning	Status	Bedömning
1	Boplats	16	30	-	I sydöstra kanten av utredningsområde A framkom på en cirka 16 x 30 meter stor avsats 5 avslag, 8 övrigt slagna flintor, 4 splitter och en större nodul i ett och samma schakt (S6). Sammansättningen av fynden samt det begränsade geografiska läget i en i övrigt brant söderslutning ger vid handen att platsen är att bedöma som boplats.	Oskadad	Fast fornlämning
2	Boplats (A1)	16	35	-	I den sydvästra delen av utredningsområde A framkom en härd (A1) i schakt 6. I samma schakt påträffades även ett flintavslag. Anläggningen framkom på en cirka 35 x 16 meter stor avsats och utgjordes av en 1 x 0,9 meter stor härd med fyllning av svart sotig sandig silt med inslag av kol och sot samt en del skörbränd sten. Både A1 och flintavslaget framkom cirka 25 centimeter ner i schaktet.	Oskadad	Fast fornlämning
3	Härd (A2)	1,58	0,43	-	Härden var mycket skadad och framkom cirka 30 centimeter ner i schaktet. Fyllningen bestod av mörkbrun till svart lerig silt, sot och inslag av grus samt ett fåtal stenar, cirka 10 centimeter i diameter. I matjorden i samma schakt framkom 1 avslag av flinta. Lämningen var väldigt störd.	Skadad	Förstörd och borttagen
4	Kolningsgrop	4	4	0,55	En 4 x 4 meter stor kolningsgrop framkom inom utredningsområde A i områdets södra del i en södersluttande bergsslutning. Gropen var 1,1 meter i diameter och 0,55 meter djup. Den omgärdande vallen var 0-0,1 meter bred och upp till 0,3 meter hög. I gropen fanns cirka 2 cm kol.	Oskadad	Fast fornlämning

5	Kolningsgrop	3	3	0,4	<p>Cirka 15 meter söder om Objekt 4 påträffades ytterligare en kolningsgrop. Kolningsgropen var cirka 3 x 3 meter stor. Själva gropen mätte 1 meter i diameter och var 0,4 meter djup. Vallan var 0-1 meter bred och mätte intill 0,1 meter. Kol synligt i vall och grop. Skadad av skotare.</p>	Skadad	Fast fornlämnning
6	Fägata	84	2	0,5	<p>Längs nordöstra gränsen inom utredningsområde C påträffades en cirka 84 meter lång fägata. Fägatan var cirka 0,3-0,5 meter hög, 2 meter bred och bestod av stora stenar, 0,5-0,8 meter i diameter. Fägatan finns även med på primärkartan för Bergsvik och fortsätter utanför område C i sydöstlig riktning.</p>	Välbevarad	Övrig kulturhistorisk lämning
Foss 5:1	Hällristning	-	0,35	0,14	<p>Inom planområdet fanns en osäker hällristning, Raä 5:1, på en av sommarstugetomterna, Ödsby 1.:29. Vid närmare besiktning iakttogs en skeppsliknande figur och sju linjer. Skeppet var cirka 0,35 meter lång och var ristad på en brant sydöstsluttande håll.</p>	Oskadad	Fast fornlämnning
Foss 57:1	Husgrund	4	4	0,6	<p>Ett fåtal meter öster om utredningsområde D ligger Raä 57:1. Enligt FMIS rör det sig om en fornlämningsliknande lämning. Efter besiktning konstaterades att det rör sig om en närmast kvadratisk 4 x 4 meter stor och 0,4-0,6 meter hög husgrund. Husgrunden var överväxt med gräs och hade en tydlig stenmur i väster och söder. En stig går över lämningen.</p>	Välbevarad	Övrig kulturhistorisk lämning

