

**Kareby-Rishammar 2:2**  
**Kareby socken, Kungälv kommun**  
Arkeologisk utredning





**Kareby-Rishammar 2:2,  
Kareby socken, Kungälv kommun  
Arkeologisk utredning**

Jonathan Pye och Gwilym Williams

## **Kareby-Rishammar 2:2, Kareby socken, Kungälv kommun. Arkeologisk utredning**

Rapport 2017:1

© Rio Göteborg Natur- och kulturkooperativ 2017

Fastighet: Kareby-Rishammar 2:2, Kareby socken, Kungälv kommun.

Länsstyrelsebeslut dnr: 431-31529-2016

Belägenhet i SWEREF 99: Norr 6422475 m, Öst 318125 m

Höjd över havet: 25-30 meter

Beställare: Bonava Sverige AB

Projektnummer: G1633

Projektansvarig: Thomas Johansson

Fältansvarig: Jonathan Pye

Övrig personal: Gwilym Williams

För personalens meriter hänvisas till Rio Göteborg Natur- och kulturkooperativs hemsida

Fältarbetstid: 2016-11-09 - 2016-11-15

Undersökningsområdets storlek: 89000 m<sup>2</sup>

Arkiv: Rio Göteborg Natur- och kulturkooperativ

Foton: Jonathan Pye

Omslagsbild: Kareby kyrka med utredningsområdet i förgrunden

Topografisk grundkarta samt plankarta: Tillhandahållen av beställaren

Övriga kartor och situationsplaner: Framställda av Rio Göteborg Natur- och kulturkooperativ med data från FMIS, SGU och Lantmäteriet (medgivandeavtal © Lantmäteriet Dnr R50321710\_140001)

Redigering och layout: Sara Lyttkens, Rio Göteborg Natur- och kulturkooperativ

Tryck: Nordbloms Trycksaker AB, Hamburgsund

Sökord: -

Rio Göteborg Natur- och kulturkooperativ

Slakthusgatan 8 A

415 02 GÖTEBORG

[www.riogbg.se](http://www.riogbg.se)

[kontakt@riogbg.se](mailto:kontakt@riogbg.se)

# INNEHÅLL

Sammanfattning.....	5
Utredningsområdet.....	7
Syfte.....	7
Metod.....	7
Tidigare fynd och undersökningar.....	9
Undersökningsresultat.....	9
Fynd.....	13
Analysresultat.....	13
Tolkning .....	13
Publik verksamhet .....	13
Resultat gentemot undersökningsplanen.....	13
Antikvarisk bedömning.....	13
Källor.....	14
Bilagor.....	15

*Bilaga 1. Schaktbeskrivningar*



Figur 1. Översiktskarta med utredningsområdet markerat (ring). Skala: 1: 1 000 000.

# Kareby-Rishammar 2:2, Kareby socken, Kungälv kommun

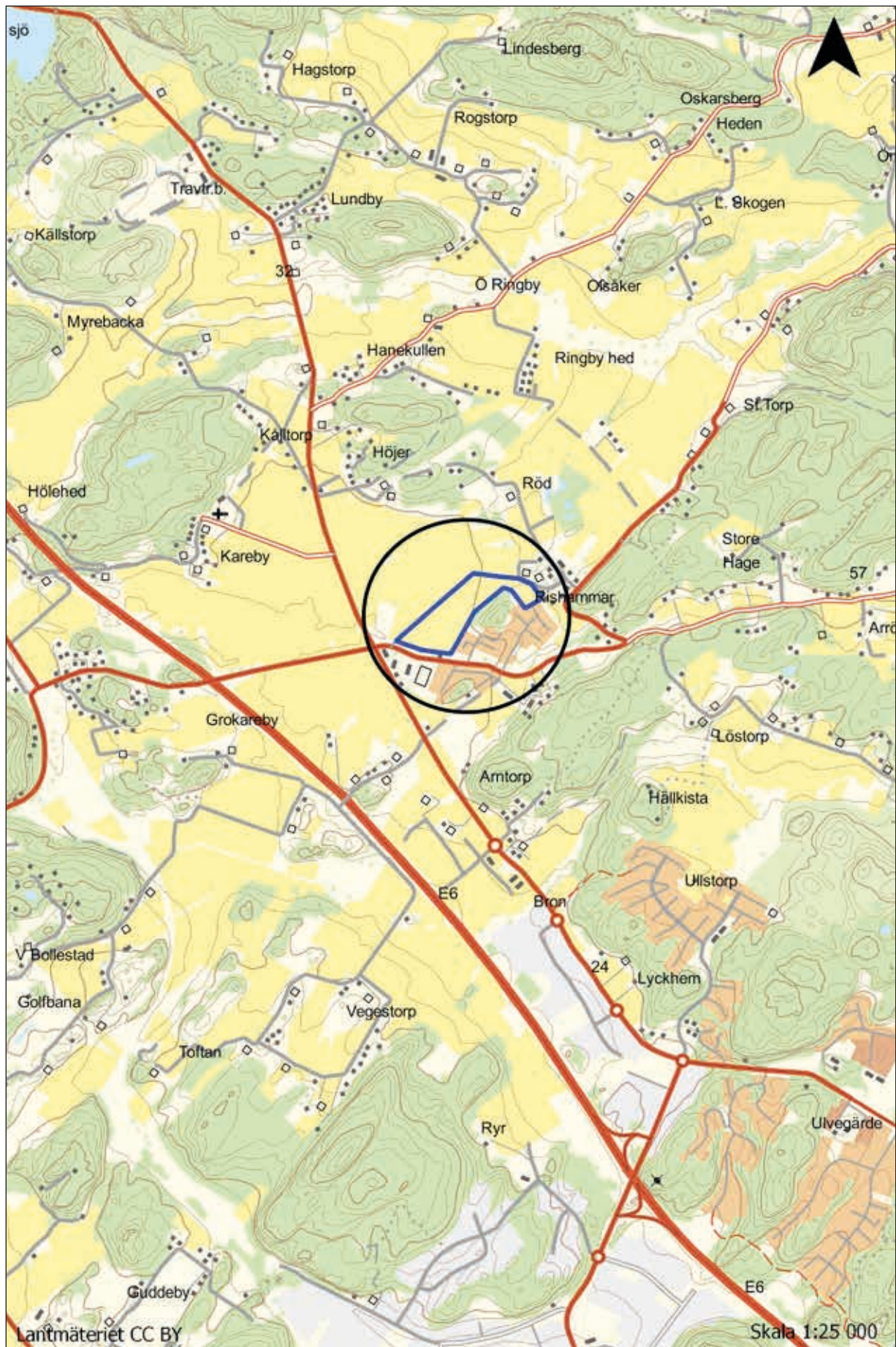
## Arkeologisk utredning

Rio Göteborg Natur- och kulturkooperativ genomförde mellan den 9-15 november 2016 en arkeologisk utredning inom fastigheten Kareby-Rishammar 2:2, Kareby socken, Kungälv kommun. Utredningsområdet är cirka 8,9 hektar stort fördelat på en större öppen markyta som i nordöst övergår i en slutning mot västsidan av ett större impediment.

Området utgörs av jordbruksmark där den sydöstra delen gränsar mot ett skogbevuxet impediment med utsikt över utredningsområdet. Höjden över havet är mellan 25 och 30 meter. Utredningen föranleddes av detaljplanearbete för bostäder inom nämnda fastighet. Totalt grävdes 102 sökschakt för att utreda om området innehöll fornlämningar.

Området var tillgängligt och lätt att undersöka och genomsöktes grundligt, trots detta hittades inga spår av förhistoriska eller historiska lämningar. Rio Göteborg bedömer efter avslutad utredning att det således inte finns fornlämningar eller andra kulturhistoriska värden på platsen som påverkas av planerad detaljplan och vidare arkeologiskt arbete är inte nödvändigt inom berörda fastigheter.

Rio Göteborg anser vidare att de intilliggande fornlämningar som är kända sedan tidigare ligger på ett sådant avstånd (i höjd och distans) att de inte påverkas negativt av planerad exploatering.



Figur 2. Översiktskarta med utredningsområdet markerat i blått mot terrängkartan. Skala 1: 25 000.

## Utredningsområdet

Utredningsområdet är beläget i Kareby socken i Kungälv kommun (figur 1 och 2). Den aktuella ytan är belägen nordost om väg nr 574 som löper genom bebyggelsen vid Rishammar. Utredningsområdet är cirka 8,9 hektar stort fördelat på en större öppen markyta som i nordöst övergår i en slutning mot västsidan av ett större impediment. Området utgörs av jordbruksmark där den sydöstra delen gränsar mot ett skogbevuxet impediment med utsikt över utredningsområdet (figur 3). Höjden över havet är mellan 25 och 30 meter. I sydöstra delen finns ytor som skulle kunnat utgöra en förhistorisk strandlinje. I närområdet finns lämningar som lägesmässigt tangerar denna höjdkurva vilket kan indikera att lämningar av likande slag skulle ha funnits inom utredningsområdet. Norr om impedimentet finns en liten plåtå emellan nuvarande hus.

## Syfte

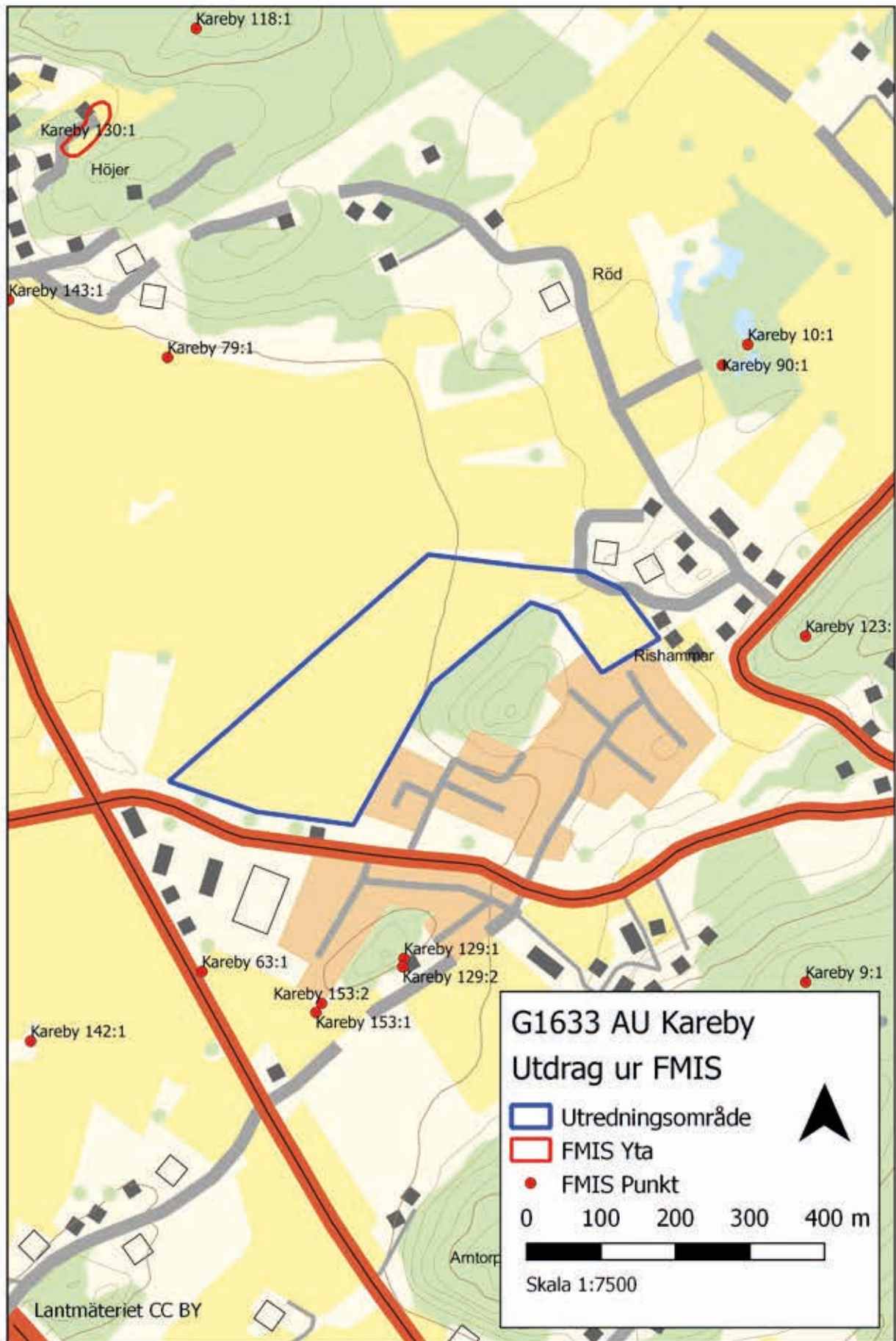
Utredningen syftade till att klargöra huruvida tidigare okända fornlämningar finns inom planområdet. När utredningen var klar skulle alla lämningar inom området vara kända och bedömda avseende fornlämningsstatus. Beträffande lämningar som kan ha tillkommit i anslutning till tidsgränsen år 1850 skulle grunderna på vilka antagandet om tid för tillkomst gjorts redovisas. Målgrupper för utredningen var i första hand företagare, Länsstyrelsen, andra myndigheter samt undersökare.

## Metod

Inledningsvis gick äldre kartmaterial över området igenom för att identifiera förhistoriska- och medeltida lämningar. Området inventerades med inriktning på att identifiera lämpliga boplatslägen samt eftersökning av potentiella gravar i höjdlägen. Inom möjliga boplatslägen togs schakt upp med grävmaskin. Vissa med dubbel skopbredd och vissa djupa. Schakten lades jämt över området med cirka 40 meters mellanrum, i de områden som antogs ha en större potential förtätades detta till 20 meters mellanrum. Schakt och provgröpar dokumenterades med RTK-GPS, beskrivning och fotografi.



Figur 3. Arkeolog Gwilym Williams och de första schakten i den nordvästra delen av utredningsområdet. Foto mot nordöst.



Figur 4. Utredningsområdet med närliggande fornlämningar. Utdrag från FMIS. Skala 1: 7 500.

## Tidigare fynd och undersökningar

Inom utredningsområdet finns inga sedan tidigare kända fornlämningar och inga arkeologiska undersökningar har genomförts. Inom 500 meter från utredningsområdet finns registrerade fornlämningar i form av ett röse (Kareby 9:1) i söder, en hög (Kareby 10:1) i nordöst, hållristningar (Kareby 142:1, 143:1, 153:1 samt 153:2) norr och söder om området, fyndplatser norr om utredningsområdet (Kareby 79:1 fyndplats för flinta och Kareby 90:1 fyndplats för en skafthålsyxa) samt en möjlig stensättning (Kareby 123:1) i öst (figur 4).

Yngre fornlämningar i närheten omfattar ett vägmärke (Kareby 63:1), en vägsten (Kareby 129:1) samt en hembygdsgård (Kareby 129:2). Noterbart är de många gravlämningarna längs med bergsryggen som reser sig alldeles öster om utredningsområdet och som sträcker sig in i Romelanda socken.

Vid en utredning hösten 2014 undersökte Rio Göteborg åkerytor alldeles väster om väg nr 574, cirka 100 meter väster om utredningsområdet för vår utredning (Johansson och Lyttkens 2015). Vid denna utredning hittades inga nya fornlämningar. Endast enstaka flintor påträffades i matjordslagret som utgjorde det enda undersökningsbara lagret.

## Utredningsresultat

Inledningsvis tillfrågades bonden som äger marken om han hittat rester av keramik eller flintmaterial i området (det hade han inte) sedan inventerades området okulärt. Ytan undersöktes efter detta med hjälp av 102 provschakt (för schaktbeskrivning se bilaga 1). Av provschakten var 91 stycken 1,7 meter breda och mellan 2 meter och 4,6 meter långa; 11 provschakt var mellan 2,6 meter och 3,5 meter breda samt 2,6 meter och 4 meter långa (figur 5 och 6).

Provschakten togs upp med grävmaskin med hänsyn till topografin, höjden över havet samt befintliga anläggningar som stigar och dräneringsdiken (figur 7, 8 och 9).

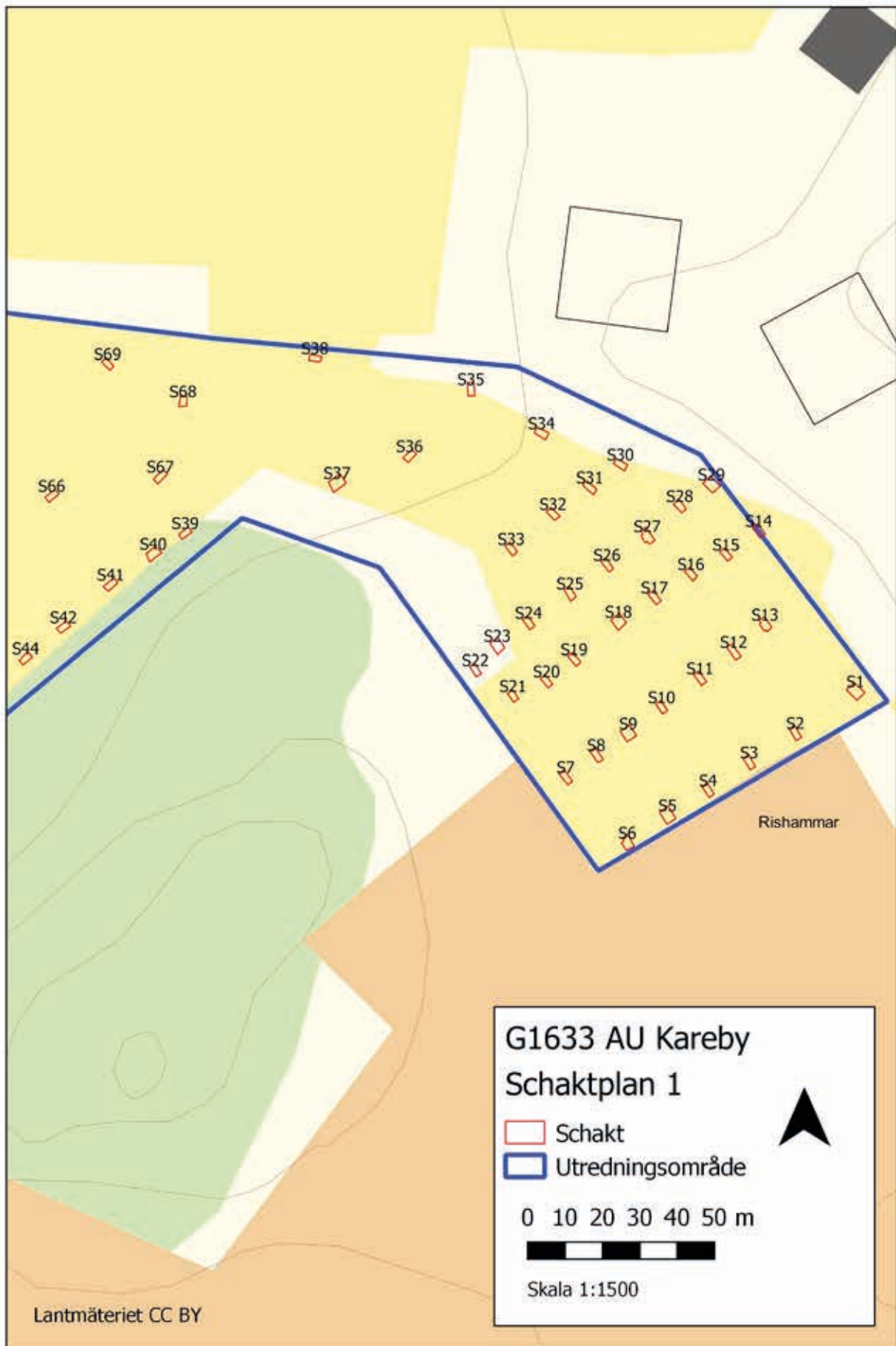
Alla schakt grävdes till steril lera. Ett fåtal grävdes ner i leran. Lagerföljden bestod av 0,20 till 0,55 meter matjord (oftast mellan 0,25 och 0,30 meter) sedan lera. Förutom dräneringsdiken anlagda på 60-talet framkom inga anläggningar eller fynd.



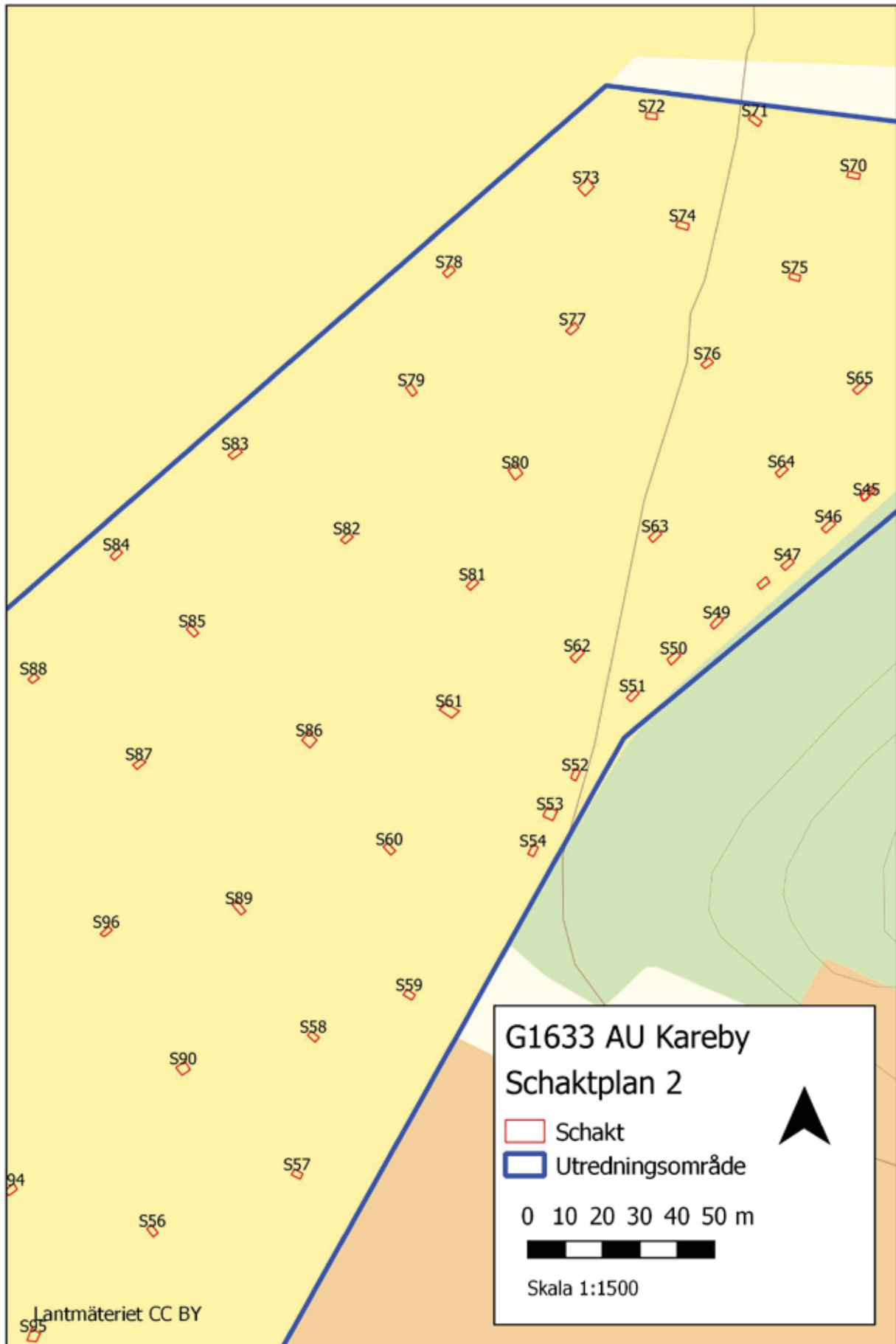
Figur 5. Schakt 18. Foto mot nordväst.



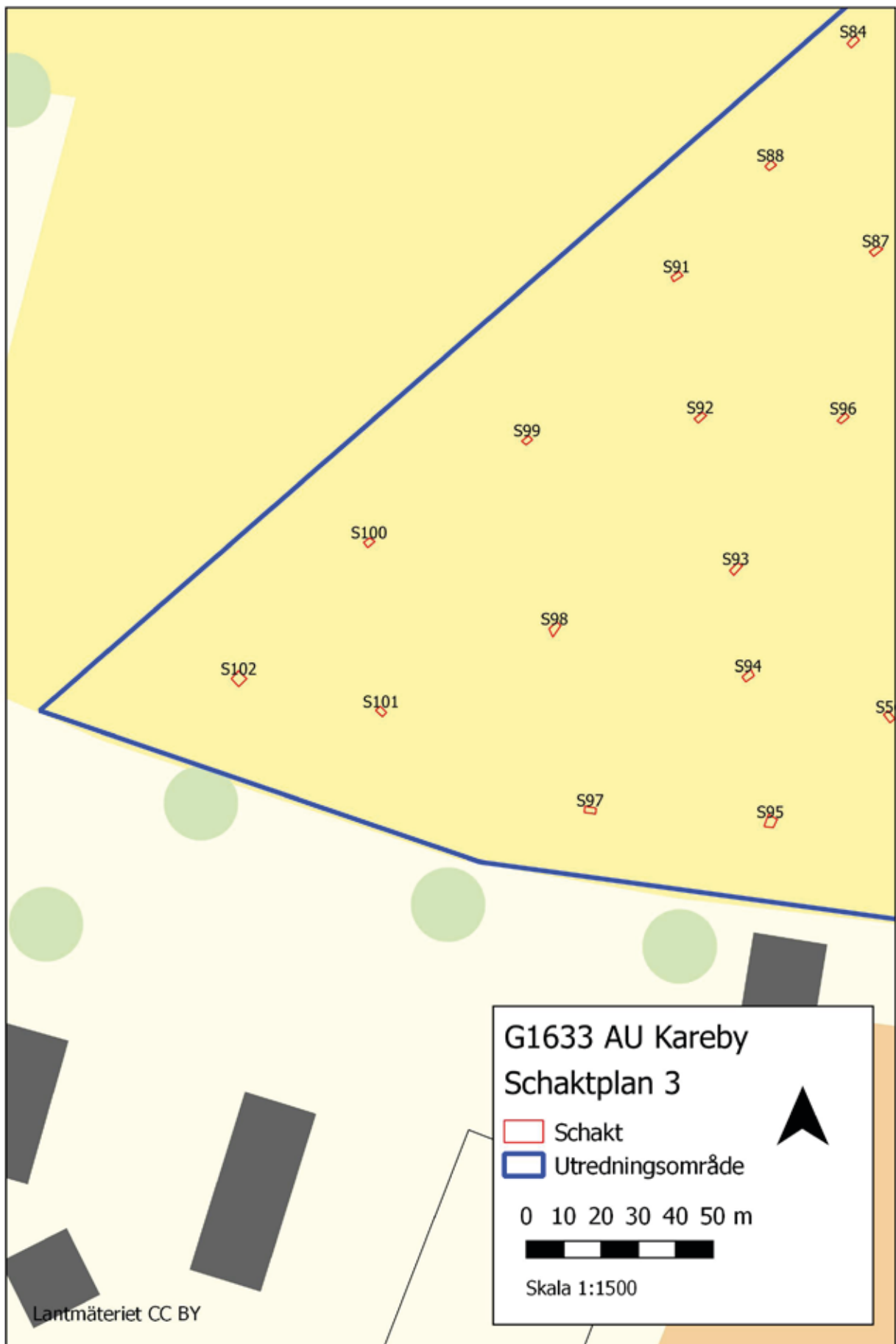
Figur 6. Schakt 44. Foto mot nordöst.



Figur 7. Schaktplan 1. Grävda schakt under den arkeologiska utredningen vid Kareby-Rishammar. Skala 1: 1 500.



Figur 8. Schaktplan 2. Grävda schakt under den arkeologiska utredningen vid Kareby-Rishammar. Skala 1: 1 500.



Figur 9. Schaktplan 3. Grävda schakt under den arkeologiska utredningen vid Kareby-Rishammar. Skala 1: 1 500.

## **Fynd**

Inga fynd påträffades.

## **Analysresultat**

Inga analyser har genomförts i samband med den arkeologiska utredningen.

## **Tolkning**

Området var tillgängligt och lätt att undersöka och genomsöktes grundligt, trots detta hittades inga spår av förhistoriska eller historiska lämningar, vår tolkning är att inga sådana lämningar funnits på platsen.

## **Publik verksamhet**

Det fanns inga medel för publik verksamhet avsatt i kostnadsberäkningen. Dagisbarn som rörde sig i området vid tiden för utredningen fick en beskrivning av platsen och den arkeologiska verksamheten av fältpersonalen.

## **Resultat gentemot undersökningsplanen**

Inga nya fornlämningar eller andra kulturhistoriska värden påträffades vid utredningen. Rio Göteborg anser vidare att de intilliggande fornlämningar som är kända sedan tidigare ligger på ett sådant avstånd (i höjd och distans) att de inte påverkas negativt av planerad exploatering. Rio Göteborg bedömer att utredningens resultat svarar mot undersökningsplanens samtliga mål.

## **Antikvarisk bedömning**

Rio Göteborg bedömer efter avslutad utredning att det inte finns fornlämningar eller andra kulturhistoriska värden som påverkas av planerad detaljplan. Rio Göteborg anser inte att vidare arkeologiskt arbete är nödvändigt inom berörda fastigheter.

## Källor

### *Litteratur*

Johansson, T. och  
Lyttkens, S. 2015 Bollestad 1:23 m.fl. Hålda och Kareby socknar. Kungälvskommun. Arkeologisk utredning. Rapport 2015:1. Rio Göteborg Natur- och kulturkooperativ

### *Digitala källor*

FMIS 2017 [www.raa/fmis](http://www.raa/fmis)

# Bilagor

## Bilaga 1 - Schaktbeskrivningar

Schakt	Längd	Bredd	Djup	Typ	Beskrivning	Kommentar
1	>3,8	>2,9	0,25	L1	gråbrun lättsiltig lera, enstaka inslag av tegelkross	matjord
			0,25	L2	mörkare gråbrun siltig lera; enstaka inslag av kol	före detta matjord
			0,1	L3	gröngrå siltig lera	gammal matjord
			-	L4	gul/grågul lera	sterilen
2	>3,7	>1,7	0,3	L1	gråbrun lättsiltig lera, enstaka inslag av tegelkross	matjord
			0,1	L2	mörkare gråbrun siltig lera; enstaka inslag av kol	före detta matjord
			0,1	L3	gröngrå siltig lera	gammal matjord
			-	L4	gul/grågul lera	sterilen
3	>3,7	>1,7	0,3	L1	gråbrun lättsiltig lera, enstaka inslag av tegelkross	matjord
			0,1	L2	mörkare gråbrun siltig lera; enstaka inslag av kol	före detta matjord
			0,15	L3	grå/mörk grå stenrik siltig lera	dumpr massa med sten
			-	L4	gul/grågul lera	sterilen
4	>3,4	>1,7	0,3	L1	gråbrun lättsiltig lera, enstaka inslag av tegelkross	matjord
			0,1	L2	mörkare gråbrun siltig lera; enstaka inslag av kol	före detta matjord
			-	L3	gul/grågul lera	sterilen
5	>3,4	>2,8	0,25	L1	gråbrun lättsiltig lera; enstaka inslag av tegelkross	matjord
			-	L2	gul/grågul lera	sterilen
6	>3,3	>1,7	0,25	L1	gråbrun lättsiltig lera, enstaka inslag av tegelkross	matjord
			-	L2	gul/grågul lera	sterilen
7	>3,7	>1,7	0,2	L1	gråbrun lättsiltig lera; enstaka inslag av tegelkross	matjord
			-	L2	gul/grågul lera	sterilen
8	>3,9	>1,7	0,2	L1	gråbrun lättsiltig lera; enstaka inslag av tegelkross	matjord
			-	L2	gul/grågul lera	sterilen
9	>3,3	>1,7	0,25	L1	gråbrun lättsiltig lera; enstaka inslag av tegelkross	matjord
			-	L2	gul/grågul lera	sterilen
10	>3,2	>1,7	0,3	L1	gråbrun lättsiltig lera; enstaka inslag av tegelkross	matjord
			-	L2	gul/grågul lera	sterilen
11	>3,2	>1,7	0,3	L1	gråbrun lättsiltig lera, enstaka inslag av tegelkross	matjord
			0,1	L2	mörkare gråbrun siltig lera; enstaka inslag av kol	före detta matjord
			0,1	L3	gröngrå siltig lera	gammal matjord
12	>4	>1,7	0,3	L1	gråbrun lättsiltig lera, enstaka inslag av tegelkross	matjord
			0,1	L2	mörkare gråbrun siltig lera; enstaka inslag av kol	före detta matjord
			0,1	L3	gröngrå siltig lera	gammal matjord
			-	L4	gul/grågul lera	sterilen

Schakt	Längd	Bredd	Djup	Typ	Beskrivning	Kommentar
13	>3,3	>1,7	0,3 0,1 0,1	L1 L2 L3	gråbrun lättsiltig lera, enstaka inslag av tegelkross mörkare gråbrun siltig lera; enstaka inslag av kol gröngrå siltig lera	matjord före detta matjord gammal matjord
14	>3,5	>1,7	- 0,3 0,1	L4 L1 L2	gul/grågul lera gråbrun lättsiltig lera;enstaka inslag av tegelkross mörk gråbrun mjuk lera	sterilen matjord dumpmassa
15	>3,2	>1,7	- 0,3	L3 L1	gul/grågul lera gråbrun lättsiltig lera;enstaka inslag av tegelkross	sterilen matjord
16	>3,2	>1,7	- 0,3	L2 L1	gul/grågul lera gråbrun lättsiltig lera;enstaka inslag av tegelkross	sterilen matjord
17	>3,3	>1,7	- 0,3 0,1	L2 L1 L2	gul/grågul lera gråbrun lättsiltig lera, enstaka inslag av tegelkross mörkare gråbrun siltig lera; enstaka inslag av kol	sterilen matjord före detta matjord
18	>3,2	>1,7	- 0,3 0,3 0,35	L3 L1 L2 L3	gul/grågul lera gråbrun lättsiltig lera;enstaka inslag av tegelkross gul/grågul lera gråbrun lättsiltig lera;enstaka inslag av tegelkross	sterilen matjord före detta matjord gammal matjord
19	>3,3	>1,7	- 0,3 0,1	L4 L1 L2	gul/grågul lera gråbrun lättsiltig lera, enstaka inslag av tegelkross mörkare gråbrun siltig lera; enstaka inslag av kol	sterilen matjord före detta matjord
20	>3,3	>1,7	- 0,3 0,1	L3 L1 L2	gul/grågul lera gråbrun lättsiltig lera, enstaka inslag av tegelkross mörkare gråbrun siltig lera; enstaka inslag av kol	sterilen matjord före detta matjord
21	>3,2	>1,7	- 0,3 0,2	L3 L1 L2	gul/grågul lera gråbrun lättsiltig lera;enstaka inslag av tegelkross gul/grågul lera	sterilen matjord sterilen
22	>3,2	>1,7	0,3 0,2 0,2	L1 L2 L2	gråbrun lättsiltig lera;enstaka inslag av tegelkross gul/grågul lera gråbrun lättsiltig lera;enstaka inslag av tegelkross	matjord sterilen matjord
23	>3,2	>1,7	0,3 0,2	L1 L2	gul/grågul lera gråbrun lättsiltig lera;enstaka inslag av tegelkross	sterilen matjord
24	>3,2	>1,7	0,3 0,2	L1 L2	gråbrun lättsiltig lera;enstaka inslag av tegelkross gul/grågul lera	matjord sterilen



Schakt	Längd	Bredd	Djup	Typ	Beskrivning	Kommentar
36	>3,1	>1,7	0,3	L1	gråbrun lättsiltig lera; enstaka inslag av tegelkross	matjord
			0,3	L2	mörkare gråbrun siltig lera; enstaka inslag av kol	före detta matjord
			-	L3	ljus gulbrun lerig silt	sterilen
37	>4	>2,9	0,3	L1	gråbrun lättsiltig lera; enstaka inslag av tegelkross	matjord
			0,2	L2	mörkare gråbrun siltig lera; enstaka inslag av kol	före detta matjord
			0,4	L3	brun torv	torv
			-	L4	ljus gulbrun lerig silt	glacial sterilen
38	>3,1	>1,7	0,3	L1	gråbrun lättsiltig lera; enstaka inslag av tegelkross	matjord
			0,2	L2	mörkare gråbrun siltig lera; enstaka inslag av kol	före detta matjord
			-	L3	ljus gulbrun lerig silt	sterilen
39	>3,2	>1,7	0,35	L1	mörk brun humus siltig lera	matjord under stigen
			-	L2	gul lerig silt	sterilen
40	>3,2	>1,7	0,35	L1	mörk brun humus siltig lera	matjord
			-	L2	gul lerig silt	sterilen
41	>3,3	>1,7	0,25	L1	mörk brun humus siltig lera	matjord
			-	L2	gul lerig silt	sterilen
42	>3,4	>1,7	0,25	L1	mörk brun humus siltig lera	matjord
			-	L2	gul lerig silt	sterilen
43	>3,3	>1,7	0,3	L1	mörk brun humus siltig lera	matjord
			0,3	L2	mörk brun humus siltig lera	matjord
44	>3,4	>1,7	0,3	L1	mörk brun humus siltig lera	matjord
			-	L2	gul lerig silt	sterilen
45	>4,6	>1,7	0,25	L1	mörk brun humus siltig lera	matjord
			-	L2	gul lerig silt	sterilen
46	>3,2	>1,7	0,25	L1	mörk brun humus siltig lera	matjord
			-	L2	gul lerig silt	sterilen
47	>3,2	>1,7	0,3	L1	mörk brun humus siltig lera	matjord
			-	L2	gul lerig silt	sterilen
48	>3	>1,7	0,25	L1	mörk brun humus siltig lera	matjord
			-	L2	gul lerig silt	sterilen
49	>3,2	>1,7	0,25	L1	mörk brun humus siltig lera	matjord
			-	L2	gul lerig silt	sterilen
50	>3	>1,7	0,25	L1	mörk brun humus siltig lera	matjord
			-	L2	gul lerig silt	sterilen

Schakt	Längd	Bredd	Djup	Typ	Beskrivning	Kommentar
51	>3,1	>1,7	0,3	L1	mörk brun humus siltig lera	matjord
			-	L2	gul lerig silt	sterilen
53	>3,2	>3,5	0,2	L1	mörk brun humus siltig lera	matjord
			-	L2	gul lerig silt	sterilen
54	>3	>1,7	0,25	L1	mörk brun humus siltig lera	matjord
			-	L2	gul lerig silt	sterilen
55	>3	>1,7	0,25	L1	mörk brun humus siltig lera	matjord
			-	L2	gul lerig silt	sterilen
56	>3	>1,7	0,25	L1	mörk brun humus siltig lera	matjord
			-	L2	gul lerig silt	sterilen
57	>3	>1,7	0,25	L1	mörk brun humus siltig lera	matjord
			-	L2	gul lerig silt	sterilen
58	>3	>1,7	0,25	L1	mörk brun humus siltig lera	matjord
			-	L2	gul lerig silt	sterilen
59	>3,1	>1,7	0,25	L1	mörk brun humus siltig lera	matjord
			-	L2	gul lerig silt	sterilen
60	>3	>1,7	0,25	L1	mörk brun humus siltig lera	matjord
			-	L2	gul lerig silt	sterilen
61	>3,4	>2,8	0,25	L1	mörk brun humus siltig lera	matjord
			-	L2	gul lerig silt	sterilen
62	>3,3	>1,7	0,25	L1	mörk brun humus siltig lera	matjord
			-	L2	gul lerig silt	sterilen
63	>3,2	>1,7	0,3	L1	mörk brun humus siltig lera	matjord
			-	L2	gul lerig silt	sterilen
64	>3	>1,7	0,3	L1	mörk brun humus siltig lera	matjord
			-	L2	gul lerig silt	sterilen
65	>3,2	>1,7	0,3	L1	mörk brun humus siltig lera	matjord
			-	L2	gul lerig silt	sterilen
66	>3,2	>1,7	0,3	L1	mörk brun humus siltig lera	matjord
			-	L2	gul lerig silt	sterilen
67	>3,2	>1,7	0,3	L1	mörk brun humus siltig lera	matjord
			-	L2	gul lerig silt	sterilen
68	>3,2	>1,7	0,4	L1	mörk brun humus siltig lera	matjord
			-	L2	gul lerig silt	sterilen

Schakt	Längd	Bredd	Djup	Typ	Beskrivning	Kommentar
69	>3	>1,7	0,25	L1	mörk brun humus siltig lera	matjord
		>1,7	-	L2	gul lerig silt	sterilen
70	>3,2	>1,7	0,25	L1	mörk brun humus siltig lera	matjord
			-	L2	gul lerig silt	sterilen
71	>3	>1,7	0,3	L1	mörk brun humus siltig lera	matjord
			-	L2	gul lerig silt	sterilen
72	>3	>1,7	0,3	L1	mörk brun humus siltig lera	matjord
			-	L2	gul lerig silt	sterilen
73	>3,2	>3,2	0,35	L1	mörk brun humus siltig lera	matjord
			-	L2	gul lerig silt	sterilen
74	>3,2	>1,7	0,3	L1	mörk brun humus siltig lera	matjord
			-	L2	gul lerig silt	sterilen
75	>2,8	>1,7	0,25	L1	mörk brun humus siltig lera	matjord
			-	L2	gul lerig silt	sterilen
76	>3	>1,7	0,3	L1	mörk brun humus siltig lera	matjord
			-	L2	gul lerig silt	sterilen
77	>3,2	>1,7	0,25	L1	mörk brun humus siltig lera	matjord
			-	L2	gul lerig silt	sterilen
78	>3,3	>1,7	0,45	L1	mörk brun humus siltig lera	matjord
			-	L2	gul lerig silt	sterilen
79	>3,2	>1,7	0,3	L1	mörk brun humus siltig lera	matjord
			-	L2	gul lerig silt	sterilen
80	>3,2	>3,2	0,3	L1	mörk brun humus siltig lera	matjord
			-	L2	gul lerig silt	sterilen
81	>3,2	>1,7	0,3	L1	mörk brun humus siltig lera	matjord
			-	L2	gul lerig silt	sterilen
82	>3,1	>1,7	-	L1	gul lerig silt	sterilen
			-	L2	gul lerig silt	sterilen
83	>3,2	>1,7	0,3	L1	mörk brun humus siltig lera	matjord
			-	L2	gul lerig silt	sterilen
84	>3,2	>1,7	0,25	L1	mörk brun humus siltig lera	matjord
			-	L2	gul lerig silt	sterilen
85	>3,2	>1,7	0,3	L1	mörk brun humus siltig lera	matjord
			-	L2	gul lerig silt	sterilen

**Kommentar**

<b>Schakt</b>	<b>Längd</b>	<b>Bredd</b>	<b>Djup</b>	<b>Typ</b>	<b>Beskrivning</b>
86	>3,2	>3,2	0,25	L1	mörk brun humus siltig lera
			-	L2	gul lerig silt
87	>3,2	>1,7	0,25	L1	mörk brun humus siltig lera
			-	L2	gul lerig silt
88	>2,8	>1,7	0,25	L1	mörk brun humus siltig lera
			-	L2	gul lerig silt
89	>3	>1,7	0,25	L1	mörk brun humus siltig lera
			-	L2	gul lerig silt
90	>3	>3	0,25	L1	mörk brun humus siltig lera
			-	L2	gul lerig silt
91	>3	>1,7	0,3	L1	mörk brun humus siltig lera
			-	L2	gul lerig silt
92	>3	>1,7	0,25	L1	mörk brun humus siltig lera
			-	L2	gul lerig silt
93	>3	>1,7	0,25	L1	mörk brun humus siltig lera
			-	L2	gul lerig silt
94	>3	>1,7	0,3	L1	mörk brun humus siltig lera
			-	L2	gul lerig silt
95	>2,6	>2,6	0,25	L1	mörk brun humus siltig lera
			-	L2	gul lerig silt
96	>3	>1,7	0,25	L1	mörk brun humus siltig lera
			-	L2	gul lerig silt
97	>3,2	>1,7	0,2	L1	mörk brun humus siltig lera
			-	L2	gul lerig silt
98	>3	>1,7	0,25	L1	mörk brun humus siltig lera
			-	L2	gul lerig silt
99	>3	>1,7	0,25	L1	mörk brun humus siltig lera
			0,25	L2	gul lerig silt
100	>3	>1,7	0,45	L1	mörk brun humus siltig lera
			-	L2	gul lerig silt
101	>3	>1,7	0,2	L1	mörk brun humus siltig lera
			-	L2	gul lerig silt
102	>3	>3	0,55	L1	mörk brun humus siltig lera
			-	L2	gul lerig silt

matjord

sterilen

matjord

sterilen

matjord

sterilen

matjord

sterilen

matjord

sterilen

matjord

sterilen

matjord

sterilen

matjord

sterilen

matjord

sterilen

matjord

sterilen

matjord

sterilen

matjord

sterilen

matjord

sterilen

matjord

sterilen

matjord

sterilen

matjord

sterilen

matjord

sterilen

matjord

sterilen



