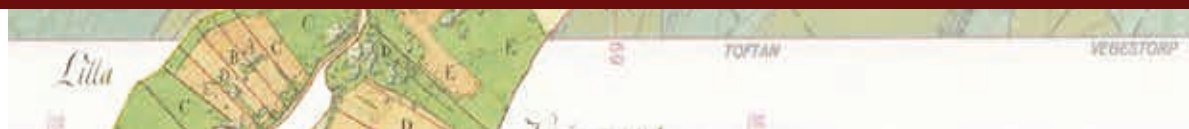


Kareby 28 m. fl., Kareby socken, Kungälv's kommun

Arkeologisk förundersökning i avgränsande syfte



**Kareby 28 m. fl.,
Kareby socken, Kungälv kommun
Arkeologisk förundersökning i
avgränsande syfte**

Petra Aldén Rudd

Kareby 28 m. fl., Kareby socken, Kungälv kommun
Arkeologisk förundersökning i avgränsande syfte

Rapport 2016:10

© Rio Göteborg Natur- och kulturkooperativ 2016

Fastighet: Kareby socken, Kungälv kommun.

Länsstyrelsebeslut dnr: 431-14149-2016

Belägenhet i SWEREF 99: Norr 6421780 meter, Öst 3167360 meter

Höjd över havet: 10-40 meter

Beställare: Trafikverket

Projektnummer: G1623

Projektansvarig: Thomas Johansson

Fältansvarig: Petra Rudd

Övrig personal: Mats Pettersson och Karin Olsson

För personalens meriter hänvisas till Rio Göteborg Natur- och kulturkooperativ hemsida

Fältarbetstid: 2016-06-16 - 2016-06-27

Undersökningsområdets storlek: ca 30 hektar

Arkiv: Rio Göteborg Natur- och kulturkooperativ

Foton: Där fotograf ej anges är bilder tagna av fältpersonalen

Omslagsbild: Tre kartor: Kareby nr 1-3, Upprättad år 1741, Gokareby nr 1-3, Upprättad år 1773, Bållestad nr 1-3, Upprättad år 1880

Orienteringskarta: Framställd av Rio Göteborg Natur- och kulturkooperativ med data från Map Maker, FMIS samt Länsstyrelsen i Västra Götaland

Topografisk grundkarta samt plankarta: Tillhandahållen av beställaren

Övriga kartor och situationsplaner: Framställda av Rio Göteborg Natur- och kulturkooperativ med data från FMIS och Lantmäteriet (medgivandeavtal © Lantmäteriet Dnr R50321710_140001)

Redigering och layout: Optimal Press

Tryck: Nordbloms Trycksaker AB, HAMBURGSUND

ISSN 1652-1897

Sökord: Medeltid, järnålder, bronsålder, neolitikum, mesolitikum, gravfält, stensättning, boplats

Rio Göteborg Natur- och kulturkooperativ

Slakthusgatan 8 A

415 02 GÖTEBORG

www.riogbg.se

kontakt@riogbg.se

INNEHÅLL

| | |
|--|----|
| Sammanfattning..... | 5 |
| Syfte..... | 6 |
| Metod..... | 6 |
| Undersökningsområdet..... | 6 |
| Fornlämningsmiljö..... | 6 |
| Tidigare fynd och undersökningar..... | 6 |
| Tidigare tolkningar och underlag..... | 8 |
| Undersökningresultat..... | 13 |
| Fynd..... | 13 |
| Anläggningar..... | 13 |
| Analysresultat..... | 13 |
| Publik verksamhet..... | 13 |
| Resultat gentemot undersökningsplanen..... | 14 |
| Kareby 28..... | 14 |
| Kareby 33:1-2..... | 14 |
| Kareby 170..... | 15 |
| Kareby Int nr G1432:1..... | 15 |
| Kareby Int nr G1432:2..... | 15 |
| Kareby Int nr G1432:3..... | 15 |
| Kareby Int nr G1432:4..... | 15 |
| Kareby Int nr G1432:5..... | 15 |
| Kareby Int nr G1432:6..... | 16 |
| Vetenskaplig och pedagogisk potential..... | 16 |
| Antikvarisk bedömning..... | 16 |
| Källor..... | 17 |
| Bilagor..... | 19 |

Bilaga 1. Schaktbeskrivningar

Bilaga 2. Anläggningsbeskrivningar

Bilaga 3. Schaktbeskrivningar från AU 2015 (Johansson och Lyttkens 2015)



Figur 1. Översiktskarta med förundersökningsområdet markerat (ring). Skala 1: 500 000.

Kareby 28 m. fl., Kareby socken, Kungälv kommun

Arkeologisk förundersökning i avgränsande syfte

Sammanfattning

Under en högsommarvecka 2016 genomförde Rio Göteborg Natur- och kulturkooperativ en arkeologisk förundersökning i avgränsande syfte av tio fornlämningar i Kareby socken, Kungälv kommun. Avgränsningen föranleddes av en planerad vägdragning och uppdragsgivaren var Trafikverket genom Länsstyrelsen i Västra Götalands län. Syftet var dels att avgränsa lämningarna mot den planerade exploateringen, men även bedöma fornlämningarnas antikvariska bevarandevärde. De berörda fornlämningarna ligger i en varierad miljö, dels i bergsområden men även i åkermark. Höjden över havet inom undersökningsområdet varierar mellan cirka 10-40 meter.

Efter genomförd förundersökning har två av lämningarna fått nya avgränsningar (Int nr G1432:1, G1432:6), tre bedöms inte fysiskt beröras av den planerade exploateringen (Kareby 28 ,170 och Int nr G1432:3) och fyra av dem bedöms påverkas i så hög grad att de inte kunnat avgränsas mot exploateringen (Kareby 33:1-2, Int nr G1432:2, G1432:4-5). Rio Göteborg bedömer att fornlämningarna Kareby 33:1-2 samt Int nr G1432:2, 4-5 bör förundersökas i sin helhet om alternativa vägdragningar inte kan genomföras.

Rio Göteborg Natur- och kulturkooperativ bedömer att det antikvariska bevarandevärdet är högt vid Kareby 28, 170, 33:1-2 och Int nr G1432:2. Rio Göteborg anser att dessa bör ses som ett sammanhängande gravfält, med tillhörande boplatser/aktivitetsytor. Genomförs exploateringen enligt liggande plan blir den negativa påverkan på kulturmiljön mycket stor.

Syfte

Under en vecka i juni 2016 genomförde Rio Göteborg Natur- och kulturkooperativ en arkeologisk förundersökning i avgränsande syfte av tio fornlämningar i Kareby socken, Kungälv kommun. Avgränsningen föranleddes av en planerad vägdragning och uppdragsgivaren var Trafikverket genom Länsstyrelsen i Västra Götalands län. Syftet med förundersökningen var att avgränsa fornlämningarna i förhållande till tänkt exploatering. Efter avslutad undersökning är även det antikvariska bevarandevärdet bedömt. Förundersökningens resultat ska förse Länsstyrelsen med kunskapsunderlag inför prövning av arbetsföretaget enligt 2 kap. 12 § kulturmiljölagen.

Metod

Förundersökningens främsta syfte var att avgränsa fornlämningarna mot planerad exploatering. Schaktningen koncentrerades därför till de ytor som berördes av det planerade ingreppet.

Fornlämningarna avgränsades med maskingrävda schakt och schaktningen avbröts så snart fornlämningens ytterdel påträffades. I del fall där fornlämning inte påträffades i närheten av den planerade vägsträckningen vägdes resultaten från utredningen in. På så vis behövdes inte schakt grävas in i och påverka fornlämningen. Avståndet till exploateringsområdet var så stort att detta inte bedömdes påverka lämningen.

Vid avbaningen separerades jordmassorna. Alla lagerföljder, anläggningar samt andra arkeologiska objekt dokumenterades och beskrevs digitalt. De påträffade anläggningarna/lagerresterna grävdes för att fastställa huruvida dessa var förhistoriska eller inte. När dokumentationen var genomförd fylldes schakten igen och ytan återställdes så långt som det var möjligt.

Undersökningsområdet

De fornlämningar som har avgränsats vid aktuell förundersökning ligger i Kareby socken, Kungälv kommun (figur 1-2). Undersökningsområdet utgörs av de områden som enligt förfrågningsunderlaget bedöms kunna påverkas vid en exploatering (figur 2). De berörda fornlämningarna ligger öster om E6an och är Int nr G1432:1, Kareby 28, Kareby 33:1-2, Kareby 170 samt Int nr G1432:2-6 (figur 3-5).

De berörda fornlämningarna ligger i en varierad miljö, dels i bergsområden men även i åkermark. Höjden över havet inom undersökningsområdet varierar mellan cirka 10-40 meter. Längs med landsvägarna återfinns bostadshus och enstaka äldre gårdar. Den samlade bebyggelsen som utgör Grokareby och Skårby går att belägga i det äldre kartmaterialet (Storskifteskartan 1773, se omslag).

Fornlämningssmiljö

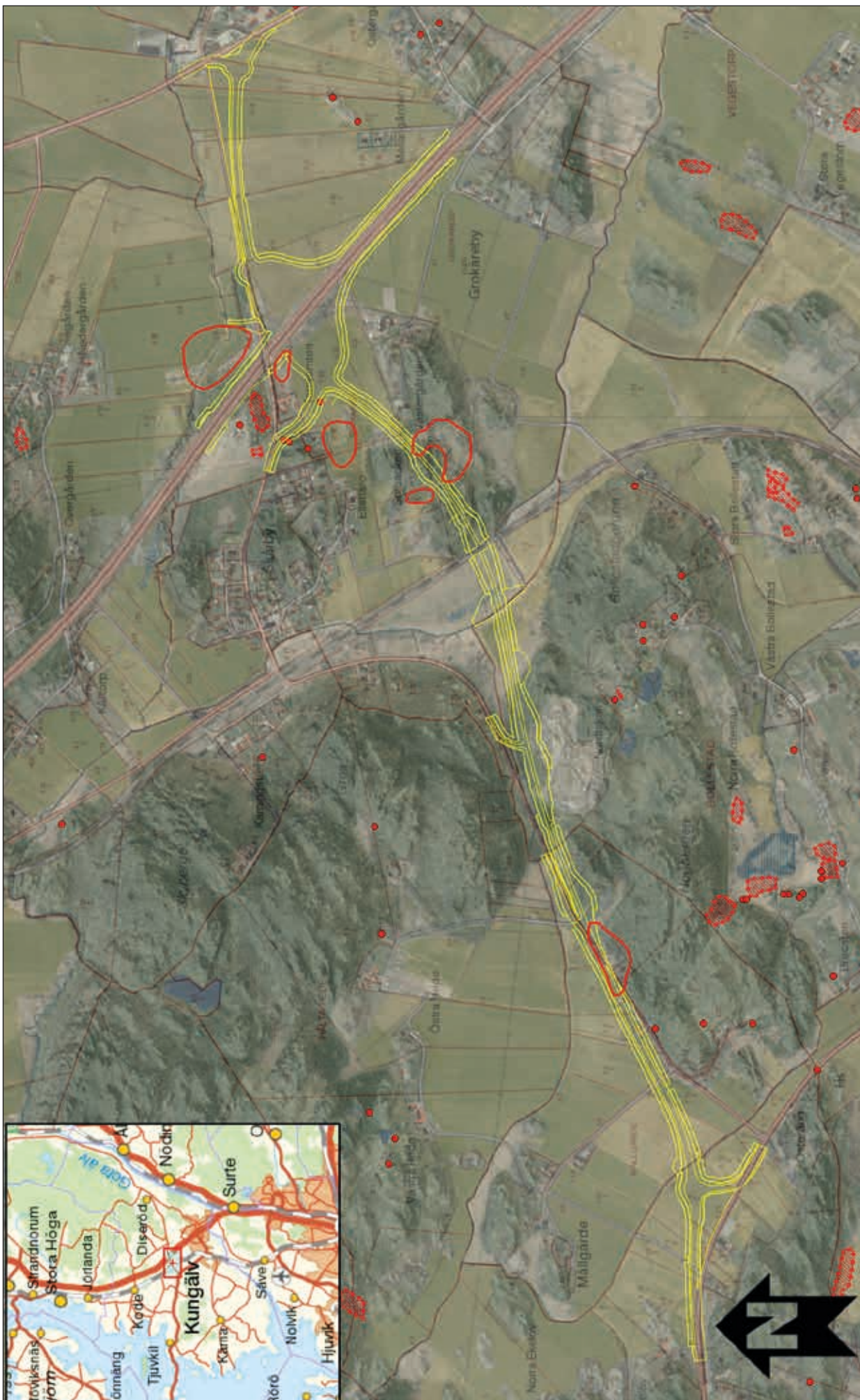
Fornlämningssmiljön i södra delen av Bohuslän präglas av närhet till havet och stora vattendrag såsom Göta älv. Under förhistorisk tid har socknarna Håltå och Kareby varit kontinuerligt bebodda och de mycket talrika fornlämningarna i området är ett bevis på denna långa kontinuitet. De mesolitiska och tidigneolitiska boplatserna var strandbundna i ett skärgårdslandskap fram till dess att landhöjningen ökade så pass att havet drog sig tillbaka.

En mängd fornlämningar kan knytas till järnålder och tidig medeltid och generellt sett är järnålderslämningarna koncentrerade till höjdparter. Inom området och i anslutning till detta finns högar (Kareby 18:1-2 och 19), en stensättning (Kareby 106), boplatser (bland andra Kareby 60 och 104), ett gravfält (Kareby 35) samt flera fyndplatser för slagen flinta (bland andra Kareby 77 och Håltå 60:1).

Tidigare fynd och undersökningar

Cirka 1-1,5 kilometer sydväst om de här berörda fornlämningarna ligger ett antal fornlämningar som har redovisats i en arkeologisk förundersökning (Falkenström 2007) på fastighet Bollestad 3:4, Kareby socken. De utgörs av en boplatz (Kareby 61), två boplatzområden (Kareby 163 och 164) och ett gravfält med intilliggande boplatz (Kareby 29).

Hösten 2011 genomförde Bohusläns museum en arkeologisk utredning i direkt anslutning norr om det aktuella området. Utredningen resulterade i att en ny fornlämning registrerades, en boplatz (Kareby 170) (Åberg 2012). Kareby 170 är en av de fornlämningar som avgränsats enligt den här beställningen.



Figur 2. Fornlämningarsbild med vägförslag. Skala 1: 1200. Karta tillhandahållen av beställaren.

Vidare i närområdet, cirka 1 kilometer sydost om förundersökningsområdet, har det påträffats: två hållristningar (Kareby 149 och 150), två tidiga järnåldersboplatser (Kareby 167 och 168), och en fornlämningsliknande lämning (Kareby 169). De är redovisade i en arkeologisk utredning samt i en arkeologisk förundersökning (Larsson 2010, Lönn 2010 och Lönn 2012).

Utöver dessa tillkommer den arkeologiska utredning som genomfördes av Rio Göteborg 2014 (Johansson och Lyttkens 2015). Utredningen innefattade, utöver de fornlämningar som ingår i den här avgränsande förundersökningen, fornlämningarna: stensättningarna Kareby 32:1 och 33:3, ett gravfält Kareby 103 (borttaget) och en boplats Hålda 59.

Tidigare tolkningar och underlag

Eftersom de aktuella förundersökningarna enbart är avgränsande ligger de tolkningar som gjorts vid utredningarna som underlag för de berörda lämningarna (figur 3-5).

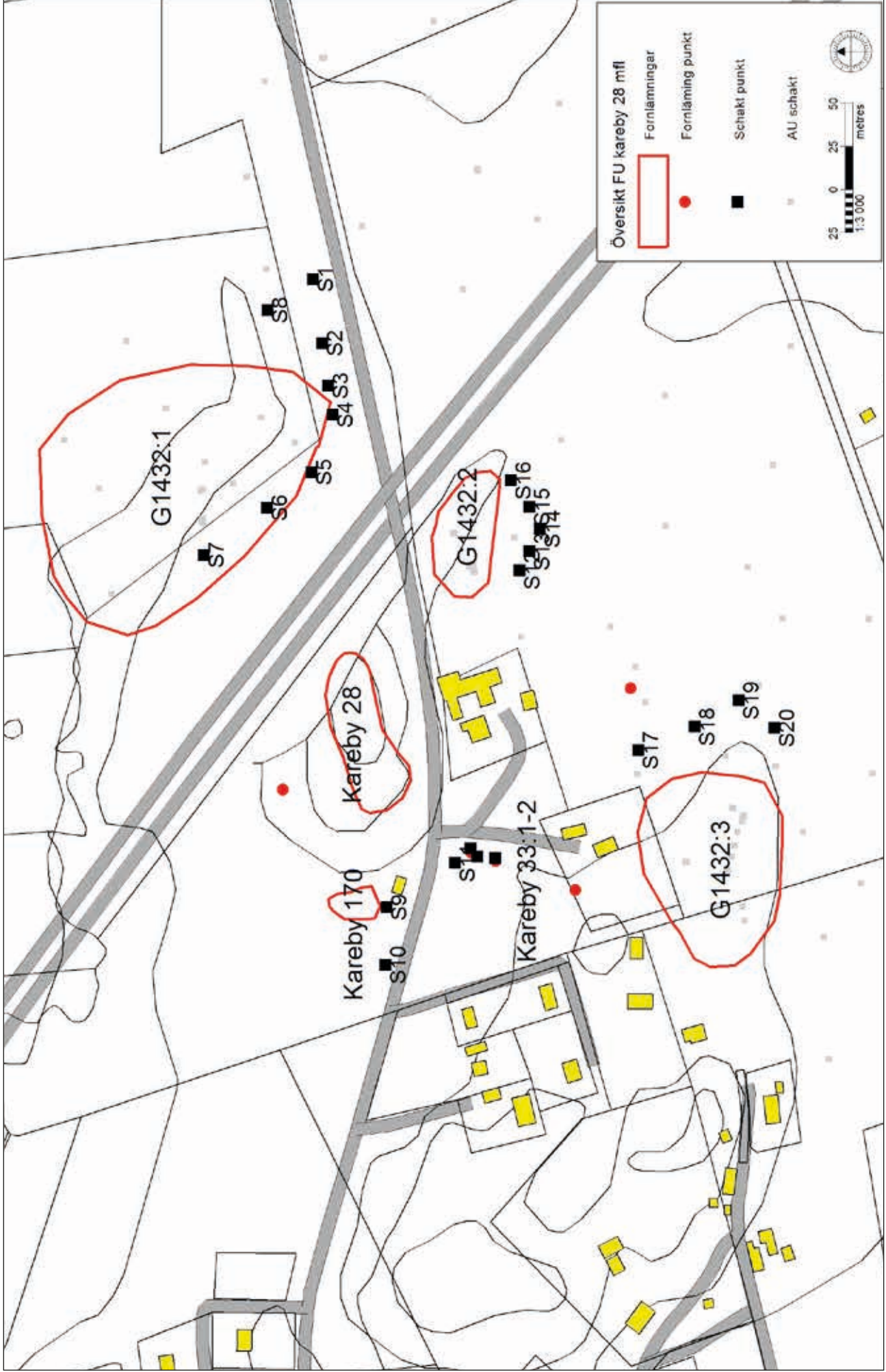
Kareby 28:1 utgörs enligt FMIS av ett gravfält bestående av cirka tio gravar, fördelat på en hög och nio stensättningar. Gravfältet har bedömts vara cirka 30 x 90 meter stort och är idag bevuxet med enbuskar (figur 3).

Kareby 33:1-2 utgörs enligt FMIS av en hög (33:1) och stensättning (33:2). Platsen är i dag belägen i ett glest skogsbevuxet område invid en vägkorsning (figur 3 och 9).

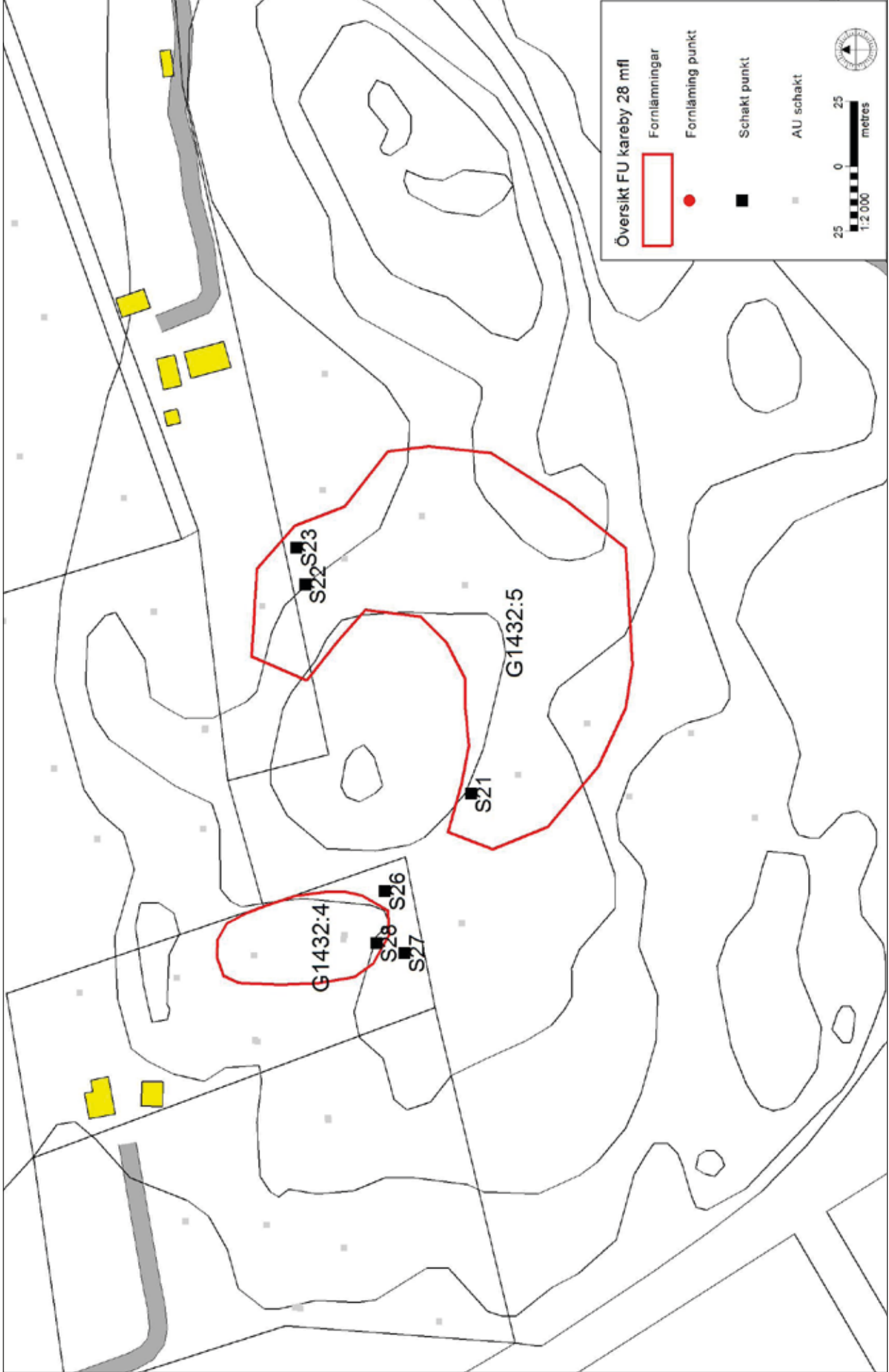
Kareby 170 utgörs enligt FMIS av en boplats, cirka 30 x 20 meter stor. Vid förundersökning 2012 påträffades anläggningar i form av en härdgrop/kokgrop, en stenpackning, två gropar samt en ränna (Åberg 2012). Bearbetad kvarts och flinta utgjorde fynden på platsen. Platsen är grovt daterad till stenjärnålder. Platsen är belägen mellan 15-20 meter över havet.

Under hösten 2014 genomförde Rio Göteborg utredningar längs med väg 168 varpå ett antal nya fornlämningar registrerades (Johansson och Lyttkens 2015). Dessa fornlämningar är nu föremål för vidare undersökningar och består av:

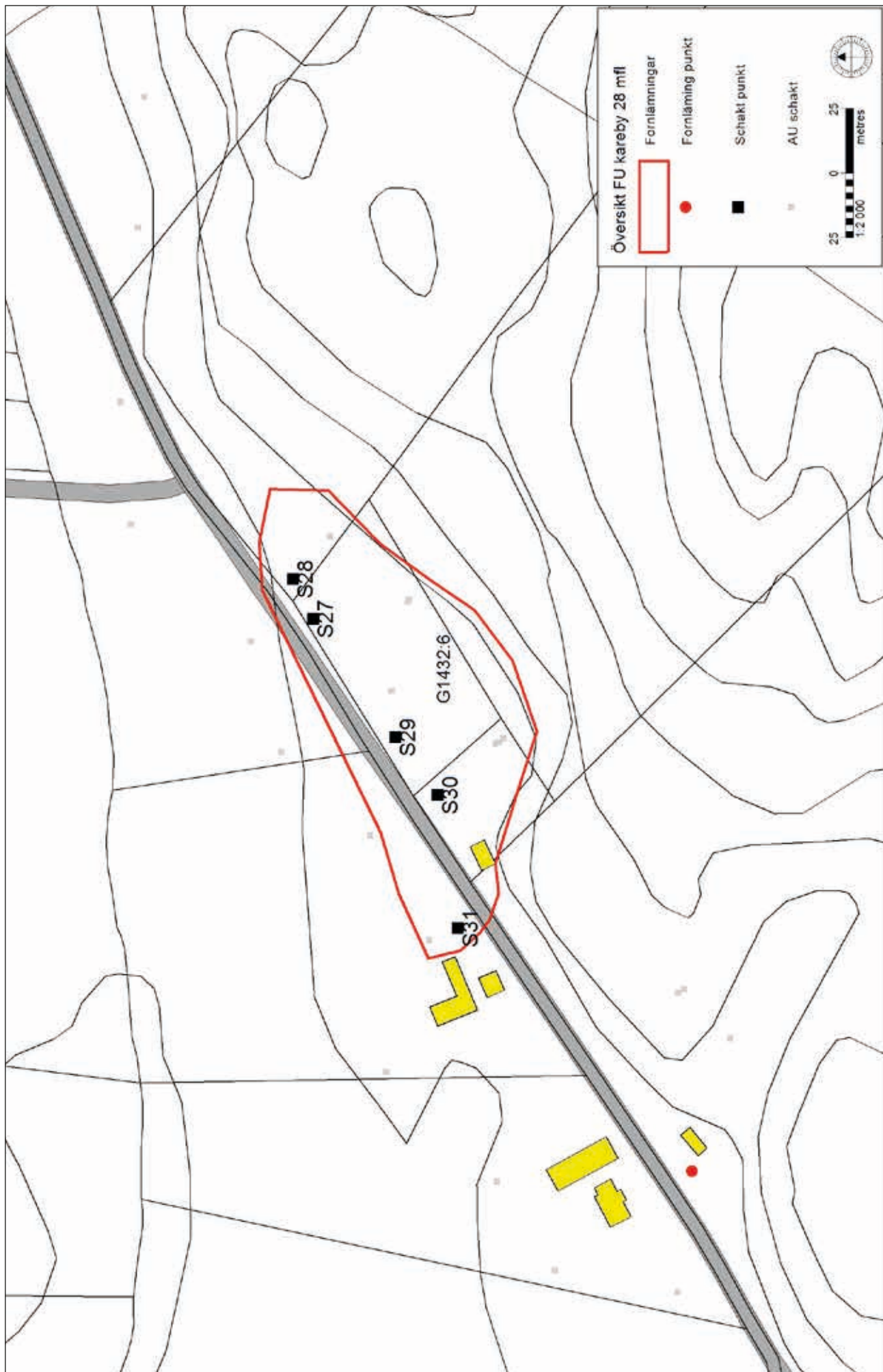
- G1432:1 utgörs av en boplats med osäker utbredning, belägen cirka 16 meter över havet. Fornlämningen är preliminärt bedömd som en boplats baserat på de anläggningstyper som framkom vid utredningen, nämligen härdar, stolphål, kolningsgrop samt kulturlager (figur 3).
- G1432:2 utgörs av en boplats med osäker utbredning belägen mellan 18-21 meter över havet. Fornlämningen är preliminärt bedömd som en boplats baserat på de anläggningstyper som framkom vid utredningen, nämligen rännor, stolphål, boplatsgrop och en kokgrop (figur 3 och 6).
- G1432:3 utgörs av en boplats med osäker utbredning belägen cirka 21 meter över havet. Fornlämningen är preliminärt bedömd som en boplats baserat på de lager med fynd av slagen flinta som framkom vid utredningen (figur 3).
- G1432:4 utgörs av en boplats med osäker utbredning belägen mellan 22-29 meter över havet. Fornlämningen är preliminärt bedömd som en boplats med nyttjandefaser under mesolitikum och tidigneolitikum, baserat på de fynd av flintor som gjordes vid utredningen (figur 4).
- G1432:5 utgörs av en boplats med osäker utbredning belägen 23-24 meter över havet. Fornlämningen är preliminärt bedömd som en boplats med en mesolitisk fas, baserat på de fynd som gjordes vid utredningen (figur 4).
- G1432:6 utgörs av en boplats med osäker utbredning belägen mellan 17-24 meter över havet. Den är preliminärt bedömd som en boplats med mesolitisk-neolitisk datering, baserat på de fynd som gjordes vid utredningen (figur 5).



Figur 3. Översikt FU Kareby med fornlämningsarna Kareby 28, 33:1-2, 170 och G1432:1-3. Skala 1-3000.



Figur 4. Översikt FU Kareby med fornlämningarna G1432-4-5. Skala 1-2000.



Figur 5. Översikt FU Kareby med fornlämningarna G1432-6. Skala 1-2000



Figur 6. Arbetsbild vid fornlämningen G1432-2. Bilden är tagen mot NO.



Figur 7. Miljöbild. Stengårdsgård öster om G1432:4-5. Bilden är tagen mot NV.

Undersökningsresultat

Vid den avgränsande förundersökningen grävdes 33 schakt (bilaga 1). I två av dem påträffades anläggningar, se nedan (bilaga 2). Resultatet av undersökningen vid respektive fornlämning redovisas i avsnittet *Resultat gentemot undersökningsplanen* nedan.

Fynd

De fynd som påträffades utgjordes av avslag av flinta. Dessa var av sådan karaktär att de tolkades som indikatorer på att undersökningen var inom fornlämningens avgränsning. Vid förundersökningen tillvaratogs inga fynd.

Anläggningar

Vid den arkeologiska förundersökningen påträffades två anläggningar som tolkades som förhistoriska. De utgjordes av en grop, A1, i S11 inom Kareby 33:1 samt ett kulturlager, A2, i S16 inom Int nr G1432:2 (figur 8 samt bilaga 2).



Figur 8. Arbetsbild anläggningen A2 i schakt S16. Anläggningen utgörs av en stenpackning.

Analysresultat

Då syftet med förundersökningen var avgränsande har inga medel för analyser avsatts i kostnadsberäkningen.

Publik verksamhet

Det fanns inga medel avsatta för publik verksamhet i undersökningsplanens kostnadsberäkning.

Resultat gentemot undersökningsplanen

Kareby 28

Fornlämningen utgörs av ett gravfält som enligt FMIS består av 9 övertorvade stensättningar och en hög. Gravfältet är idag kraftigt överväxt. Gravfältet ligger monumentalt placerat på en höjdrygg med vida utsikt över ett åkerlandskap. Den planerade exploateringen påverkar inte lämningen fysiskt, men skulle den genomföras enligt det underlag den avgränsande förundersökningen utgick ifrån, är Rio Göteborgs antikvariska bedömning att det blir en mycket stor påverkan. Möjligheten att uppleva lämningen i dess fornlämningsmiljö förändras markant. Då fornlämningen är placerad på en höjdrygg, tydligt topografiskt skild från vägbanan, grävdes inga sökschakt vid den avgränsande förundersökningen.

Kareby 33:1-2

Fornlämningarna utgörs enligt FMIS av en hög Kareby 33:1 och en stensättning Kareby 33:2. Ytan är idag kraftigt bevuxen av träd och slyskog. Vid den avgränsande förundersökningen mättes de två kända fornlämningarna in digitalt och ytterligare en stensättning påträffades (figur 9). Nordväst om den nordligaste stensättningen grävdes ett schakt, i vilket det påträffades en anläggning som bedöms som förhistorisk (S11, A1). Vid en exploatering, utifrån det underlag som finns, bedöms påverkan på fornlämningarna som mycket stor. Fornlämningarna behöver i så fall förundersökas i sin helhet, då den planerade vägens sträckning är placerad över lämningarna.



Figur 9. Utsnitt av kartan Grokareby upprättad år 1741 (se omslagsbilden) Gravarna Kareby 33:1 är markerade med rött.

Kareby 170

Kareby 170 utgörs av en boplats. Fornlämningen registrerades i samband med den arkeologiska utredningen som genomfördes i området 2011. Vid den avgränsande förundersökningen grävdes två schakt (S9-10), i vilka det inte påträffades något som indikerar fornlämning. Tillsammans med underlaget från den arkeologiska utredningen bedömer Rio Göteborg att Kareby 170 inte fysiskt kommer att påverkas om exploateringen genomförs enligt liggande plan. Kareby 170 ligger dock inom den fornlämningsmiljö som innefattar Kareby 28, 33:1-2 samt Int nr G1432:2.

Kareby Int nr G1432:1

Fornlämningen utgörs av en boplats som påträffades vid den arkeologiska utredningen som genomfördes 2014. Vid den avgränsande förundersökningen grävdes åtta schakt (S1-8) mellan vägprojektets markeringar och den yta som uppgett som fornlämning efter utredningen. Tillsammans med underlaget från den arkeologiska utredningen (S34, S38, S166-167, bilaga 3) bedömer Rio Göteborg att Kareby Int nr G1432:1 inte kommer att påverkas om exploateringen genomförs enligt liggande plan.

Kareby Int nr G1432:2

Fornlämningen utgörs av en boplats som påträffades vid den arkeologiska utredningen som genomfördes 2014. Vid den avgränsande förundersökningen grävdes fem schakt (S12-16) mellan vägprojektets markeringar och den yta som uppgett som fornlämning efter utredningen. I det schakt som drogs invid fornlämningsgränsen i väster (S16) framkom ett lager bestående av skärvig/skörbränd sten, kol och bränd lera (A2). Tillsammans med underlaget från den arkeologiska utredningen (S80, bilaga 3) bedömer Rio Göteborg att Kareby Int nr G1432:2 påverkas om exploateringen genomförs enligt liggande plan. Kvarstår planerna bör fornlämningen förundersökas i sin helhet.

Kareby Int nr G1432:3

Fornlämningen utgörs av en boplats som påträffades vid den arkeologiska utredningen som genomfördes 2014. Boplatsen ligger i åker/betesmark invid ett impediment. Vid den avgränsande förundersökningen grävdes fyra schakt (S17-20) mellan vägprojektets markeringar och den yta som uppgett som fornlämning efter utredningen. Tillsammans med underlaget från den arkeologiska utredningen (S90-91, S94-95, bilaga 3) bedömer Rio Göteborg att Kareby Int nr G1432:3 inte kommer att påverkas om exploateringen genomförs enligt liggande plan.

Kareby Int nr G1432:4

Fornlämningen utgörs av en boplats som påträffades vid den arkeologiska utredningen som genomfördes 2014. Boplatsen ligger i en svag dalgång mot norr och brukas idag som vallodling. Vid den avgränsande förundersökningen grävdes tre schakt (S24-26) mellan vägprojektets markeringar och den yta som uppgett som fornlämning efter utredningen. Schaktningen av S24 avbröts på grund av berg efter 0,56 meter. I schaktet S26, vid fornlämningens södra avgränsning, påträffades fornlämning i form av flintavslag i L2. Tillsammans med underlaget från den arkeologiska utredningen (S64, S66 och S68, bilaga 3), bedömer Rio Göteborg att Kareby Int nr G1432:4 påverkas om exploateringen genomförs enligt liggande plan. Kvarstår planerna bör fornlämningen förundersökas i sin helhet och då tillsammans med den intilliggande G1432:5.

Kareby Int nr G1432:5

Fornlämningen utgörs av en boplats som påträffades vid den arkeologiska utredningen som genomfördes 2014. Boplatsen ligger i en svag dalgång mot söder och brukas idag som betesmark. Vid den avgränsande förundersökningen grävdes tre schakt (S26-28) mellan vägprojektets markeringar och den yta som uppgett som fornlämning efter utredningen. I S26 och S28 påträffades flintavslag som bedöms härröra från int nr G1432:5. Tillsammans med underlaget från den arkeologiska utredningen (S48-49, bilaga 3) bedömer Rio Göteborg att Kareby Int nr G1432:5 påverkas om exploateringen genomförs enligt liggande plan. Kvarstår planerna bör fornlämningen förundersökas i sin helhet och då tillsammans med den intilliggande G1432:4.

Kareby Int nr G1432:6

Fornlämningen utgörs av en boplats som påträffades vid den arkeologiska utredningen som genomfördes 2014. Boplatsen ligger invid den norra sidan av ett bergsparti. Idag utgörs ytan av slyskog och ligger längs med en väg. Vid den avgränsande förundersökningen grävdes fem schakt (S29-33) mellan vägprojektets markeringar och den yta som uppgett som fornlämning efter utredningen.

Tillsammans med underlaget från den arkeologiska utredningen (S127, S157-158, bilaga 3) bedömer Rio Göteborg att Kareby Int nr G1432:6 inte kommer att påverkas om exploateringen genomförs enligt liggande plan.

Vetenskaplig och pedagogisk potential

Då förundersökningen endast var avgränsande har inte fornlämningarnas vetenskapliga potential bedömts. Den pedagogiska potentialen bedöms som god vid Kareby 28, 170, 33:1-2 och Int nr G1432:2. Dessa bedöms som ett sammanhängande gravfält, med tillhörande boplatser/aktivitetsytor. De har en tydlig och typisk placering i landskapsrummet där även de gamla vägsträckningarna och äldre gårdsplaceringarna visar på en kontinuitet.

Antikvarisk bedömning

Fornlämningarna Kareby 170 samt Int nr G1432:1, G1432:3 och G1432:6 utgörs av boplatser. Rio Göteborg bedömer efter den avgränsande förundersökningen att dessa fornlämningar inte berörs av den planerade exploateringen. Vid den avgränsande förundersökningen grävdes schakt mellan fornlämningsområdet och den planerade vägdragningen. Resultaten från undersökningen av dessa schakt, sammanslaget med resultaten från tidigare arkeologiska utredningar i området ligger till grund för bedömningen.

Rio Göteborg bedömer efter den avgränsande förundersökningen att fornlämningarna Kareby 28, Kareby 33:1 och Kareby 33:2 samt Int nr G1432:2, G1432:4 och G1432:5 berörs av den planerade exploateringen. Vid den avgränsande förundersökningen grävdes schakt utifrån tillhandahållna planer. Fornlämningsindikationer påträffades i så nära anslutning till planerat exploateringsområde att påverkan på lämningarna inte bedöms kunna undvikas om exploateringen fortskrider enligt plan. Rio Göteborg bedömer att fornlämningarna Kareby 28, Kareby 33:1 och Kareby 33:2 samt Int nr G1432:2, G1432:4 och G1432:5 bör förundersökas i sin helhet om alternativa vägdragningar inte kan genomföras.

Rio Göteborg bedömer att det antikvariska bevarandevärdet är högt vid fornlämningarna Kareby 28, Kareby 170, Kareby 33:1, Kareby 33:2 och Int nr G1432:2. Rio Göteborg anser att dessa bör ses som ett sammanhängande gravfält, med tillhörande boplatser/aktivitetsytor. Genomförs exploateringen enligt liggande plan blir den negativa påverkan på kulturmiljön mycket stor.

Fornlämningar är skyddade enligt 2 kap i kulturmiljölagen (KML) och genom miljöbalkens generella hänsynsregler, där stor vikt läggs vid hänsyn till kulturlämningar och kulturmiljöer. Ansökan om ingrepp i lämningar lämnas till Länsstyrelsen. För fornlämningar gäller att de förutom själva lämningen även omges av ett så kallat fornlämningsområde. Fornlämningsområdet utgörs av ett så stort område på marken som behövs för att bevara fornlämningen och ge den tillräckligt utrymme med hänsyn till dess art och betydelse.

I närområdet finns ett flertal boplatser och fyndplatser (Säve 241, 362, 366, 407, 408 och 410), två gravfält (Säve 147 och 148), två områden med agrara lämningar (Säve 364 och 367), två hällristningar (Säve 363 och 365) och en fornlämningsliknande lämning (Säve 361).

Källor

Litteratur

- Falkenström, P. 2007 Nya hål på Bollestad golfbana. Arkeologisk förundersökning, Kareby 29, 61, 163 samt 164, Bollestad 3:4, Kareby socken, Kungälv kommun. Bohusläns museum Rapport 2007:68.
- Johansson, T. och Lyttkens, S. 2015 Bollestad 1:23 m.fl. Hålda och Kareby socknar. Kungälv kommun. Arkeologisk utredning. Rapport 2015:1. RIO Göteborg
- Larsson, L. K. 2010 Arntorp. Bohuslän, Kareby socken, Arntorp 1:2. Arkeologisk utredning. UV Väst rapport 2010:2.
- Lönn, M. 2010 Arntorp igen. Bohuslän, Kareby socken, Arntorp 1:2 m.fl. Arkeologisk förundersökning, Raä Kareby 149, 150, 167, 168 och 169. UV Väst rapport 2010:18.
- Lönn, M. 2012 Arntorp för tredje och sista gången. Bohuslän, Kareby socken, Arntorp 1:2, RAÄ Kareby 149, 150 och 167. Arkeologisk särskild undersökning. Riksantikvarieämbetet UV Väst, UV rapport 2012:91.
- Åberg, J. 2012 Arkeologisk utredning Kareby 6:13, Kareby socken, Kungälv kommun Bohusläns museum Rapport 2012:33

Digitala källor

- FMIS 2016 www.raa/fmis
- Historiska kartor 2016 [www.lantmateriet.se/historiska kartor](http://www.lantmateriet.se/historiska_kartor)
- SGU 2016 <http://www.sgu.se/geologret/>

Bilagor

Bilaga 1 - Schaktbeskrivningar

Alla måttangivelser är i meter

| | |
|------------|--------------------|
| S1 | 1,50 x 2,0 m |
| 0-0,30 | Påförda massor |
| 0,30-0,40 | Lera |
| Inga fynd. | |
| S2 | 1,20 x 2,0 m |
| 0-0,30 | Påförda massor |
| 0,30-0,45 | Lera |
| Inga fynd. | |
| S3 | 1,20 x 2,0 m |
| 0-0,30 | Påförda massor |
| 0,30-0,40 | Lera |
| Inga fynd. | |
| S4 | 1,20 x 2,0 m |
| 0-0,60 | Påförda massor |
| 0,60-0,65 | Lera |
| Inga fynd. | |
| S5 | 1,20 x 3,0 m |
| 0-0,10 | Matjord/Gräs |
| 0,10-0,40 | Brun lera |
| 0,40-0,45 | Blå lera |
| Inga fynd. | |
| S6 | 1,20 x 3,0 m |
| 0-0,10 | Grässvål |
| 0,10-0,30 | Brun lerig matjord |
| 0,30-0,40 | Gråblå lera |
| 0,40-0,45 | Gul lera |
| Inga fynd. | |
| S7 | 1,50 x 3,0 m |
| 0-0,10 | Grässvål |
| 0,10-0,30 | Brun lerig matjord |
| 0,30-0,40 | Brunrå lera |
| Inga fynd. | |
| S8 | 1,50 x 3,0 m |
| 0-0,10 | Grässvål |
| 0,10-0,25 | Brun lerig matjord |
| 0,25-0,30 | Brunrå lera |
| Inga fynd. | |

Kareby 170

S9 1,50 x 9,0 m
0-0,10 Grässvål
0,10-0,30 Brun lerig matjord
0,30-0,40 Gulgrå lera
Inga fynd.

S10 1,50 x 3,0 m
0-0,10 Grässvål
0,10-0,33 Brun lerig matjord
0,33-0,40 Lera
Inga fynd.

Kareby 33:1-2

S11 1,50 x 5,0 m
0-0,10 Grässvål
0,10-0,20 Brun sand, något humös
0,20-0,30 Brungul sand. Anläggning A1.
Inga fynd.

G1432:2

S12 1,50 x 5,0 m
0-0,10 Grässvål
0,10-0,25 Matjord
0,25-0,30 Lera
Inga fynd.

S13 1,50 x 5,0 m
0-0,10 Grässvål
0,10-0,25 Matjord
0,25-0,30 Lera
Inga fynd.

S14 1,50 x 5,0 m
0-0,10 Grässvål
0,10-0,25 Matjord
0,25-0,40 Lera
Inga fynd.

S15 1,50 x 4,0 m
0-0,10 Grässvål
0,10-0,20 Lera
Inga fynd.

S16 2,50 x 3,0 m
0-0,10 Grässvål
0,10-0,20 Brun något humös sand
0,20-0,50 Brun grusig sand. Lager med skörbränd, skärvig sten med kolfragment som upptar hela schaktbotten. Inmätt som A2.
Inga fynd.

G1432:3

S17 1,50 x 4,0 m
0-0,60 Lerig matjord
0,60-0,70 Lera
Inga fynd.

S18 1,50 x 4,0 m
0-0,40 Lerig matjord
0,40-0,50 Lera
Inga fynd.

S19 1,50 x 4,0 m
0-0,30 Lerig matjord
0,30-0,40 Lera
Inga fynd.

S20 1,50 x 4,0 m
0-0,25 Lerig matjord
0,25-0,35 Lera
Inga fynd.

G1432:5

S21 1,50 x 4,0 m
0-0,05 Grässvål
0,05-0,10 Brunt humöst sandigt grus. Fyndförande
0,10-0,35 Silt och sten
0,35 Berg
Fynd: Avslag i L2

S22 1,50 x 4,0 m
0-0,30 Svart humös sand
0,30-0,50 Lerig silt
0,50-1,20 Siltig lera
1,20-1,70 Silt. Hård
Inga fynd.

S23 1,50 x 4,0 m
0-0,10 Grässvål
0,10-0,30 Svart humös sand. Fyndförande
0,30-0,65 Gråbrun sandig silt
0,65-0,80 Grå sand
0,80-1,25 Gul lera
Fynd: Avslag i L2

G1432:4

S24 1,50 x 6,0 m
0-0,13 Förna
0,13-0,38 Rödbrun grusig sand
0,38-0,56 Lerig silt. Berg i delar av schaktet
Inga fynd.

S25 1,50 x 4,0
0-0,05 Förna
0,05-0,35 Brun siltig sand
0,35-0,50 Gulbrun siltig sand
0,50-0,65 Grå siltig sand
0,65-0,80 Gulbrun grusig sand
Inga fynd.

S26 1,50 x 4,0
0-0,15 Förna
0,15-0,4 Brun humös grusig sand. Fyndförande
Fynd:-

G1432:6

S27 1,50 x 4,0 m
0-0,10 Förna
0,10-0,25 Matjord
0,20-0,45 Grå lerig silt
0,45-0,50 Gul siltig lera
Fynd: 2 avslag, 1 splitter

S28 1,50 x 4,0 m
0-0,10 Förna
0,10-0,20 Matjord
0,20-0,38 Gul siltig lera
Inga fynd.

S29 1,50 x 4,0 m
0-0,10 Förna
0,10-0,30 Matjord
0,30-0,42 Grå lerig silt
0,42-0,45 Gul lera
Inga fynd.

S30 1,50 x 4,0 m
0-0,13 Förna/matjord
0,13-0,17 Grå lerig silt
0,17-0,30 Gul lera
Fynd: 1 övrigt slagen flinta

S31 1,50 x 4,0 m
0-0,40 Förna/matjord
0,40-0,45 Grå siltig/lerig sand
0,45-0,58 Gulgrå lera
Inga fynd.

Bilaga 2 - Anläggningsbeskrivningar

A1 (i S11)

Grop

Oval

0,60 x 0,30 m

Gråbrun sand. Två knytnävsstora stenar i ytan.

Fynd av bränd lera samt skärvig sten i ytan.

Går in i schaktväggen i norr.

A2 (i S16)

Kulturlager

Rektangulär

2,50 x 3,0 m

Brun grusig sand. Skörbränd, skärvig sten med kolfragment. Lagret upptar hela schaktbotten.

Bilaga 3 – Schaktbeskrivningar från AU 2015 (Johansson, T. och Lyttkens, S. 2015)

Alla måttangivelser är i meter

Int nr 1432:1

S34

1,70x4,65

0-0,08 Grässvål

0,08-0,32 Matjord

0,32-0,64 Mörk lerig matjord

0,64-1,05 Lera/lerig silt

Kommentar: Inga fynd.

S38

1,60x4,50

0-0,08 Grässvål

0,08-0,25 Matjord

0,25-0,55 Gråbrun lera

Kommentar: Mycket vatten i schaktet vilket gjorde sikten dålig.

Recent material i L2.

S166

2,20x3,8

0-0,10 Grässvål

0,10-0,15 Matjord

0,15-0,22 Brun lera

0,22-0,40 Grå lera

Kommentar: Inga fynd.

S167

2,10x4,20

0-0,10 Grässvål

0,10-0,25 Matjord

0,25-0,45 Grå lera

0,45-0,50 Svart lera

Kommentar: Inga fynd.

Int nr 1432:2

S80

8,30x4,70

0-0,10 Grässvål

0,10-0,20 Lerig matjord

0,20-0,40 Siltig sand med skörbränd sten, bränd lera och kol

0,40-0,55 Lerig sand/Berg

Kommentar: Fynd av bränd lera, naturlig flinta, kol och skörbränd sten i L3 samt tre mörkfärgningar (A15, A16 och A17).

Int nr 1432:3

S90

2,80x4,70

0-0,05 Grässvål

0,05-0,30 Matjord

0,30-0,45 Lerig sand

Kommentar: Inga fynd.

S91

1,60x5,0

0-0,07 Grässvål

0,07-0,33 Matjord

0,33-0,47 Lera

Kommentar: Fynd av 1 flintavslag med inhak i L2.

S94

1,60x4,50

0-0,07 Grässvål

0,07-0,31 Matjord

0,31-0,46 Grå lerig silt

0,46-0,78 Gul lera som övergår i gråblå lera

Kommentar: Tegelbitar i L2. Schaktet djupgrävt i den södra delen.

S95

1,60x4,60

0-0,10 Grässvål

0,10-0,35 Matjord

0,35-0,41 Siltig lera

Kommentar: Enstaka bitar bränd lera i L2

Int nr 1432:4

S64

3,0x4,60

0-0,07 Förna

0,07-0,29 Svartbrun matjord

0,29-0,40 Gråbrun sand

0,40-0,52 Sandig grus - fyndförande

0,52-0,66 Fin grå sand

0,66-1,15 Kompakt gulbrun sand

1,15-1,45 Ljusbrun grovkornig sand med enstaka stenar

1,45-1,67 Gråblå lera

Kommentar: Tydlig överlagring med ett fyndförande gruslager mycket flinta (L4). Avslag även i L2. Djupgrävt i den västra delen.

S66

1,60x4,50

0-0,07 Grässvål

0,07-0,35 Ljusbrun mycket humös matjord

0,35-0,62 Grusig sand
0,62-0,93 Fin sand
0,93 – Berg
Kommentar: Fynd av enstaka avslag i L2.

S68

1,60x7,40
0-0,10 Grässvål
0,10-0,30 Matjord med sten och enstaka flintor
0,30-0,49 Brun siltig sand med grusinslag, stenar och enstaka flintor
0,49-0,60 Gulbrun siltig lera
0,60-0,81 Sand med stenar
0,81-0,89 Siltig lera
Kommentar: Berg i dagen i delar av schaktet. Djupgrävt i den S-delen. Fynd av flera flintavslag i L2 och en rundkärna L3.

Int nr 1432:5

S48

2,80x8
0-0,10 Grässvål
0,10-0,28 Fet, mörk humös matjord
0,28-0,34 Svartbrun humös silt med ler-
inslag, flammiga mörk-
färgningar och kolstänk.
0,34-0,55 Fin grå sand med lertiliner
(endast i den norra delen av schaktet)
0,55-0,78 Sandigt fyndförande gruslager
med flintor och enstaka
kolstänk (endast i den norra
delen av schaktet)
0,78-0,80 Gul lera
Kommentar: Tydlig överlagring i den norra delen av schaktet.
Detta lager tunnare ut mot söder. Samtliga lager fluktuerar i schaktet.
Övrigt slagen flinta i L3 samt avslag i L5.

S49

1,60x4,70
0-0,07 Grässvål
0,07-0,26 Matjord
0,26-0,39 Grå sandig silt
0,39-0,66 Lera i olika färgskiftningar
Kommentar: Fynd av 1 avslag i L3 samt en mörkfärgning som först
tolkades som en anläggning (A10) men som senare utgick.

Int nr 1432:6

S127

1,60x4,20

0-0,10 Grässvål

0,10-0,35 Matjord

0,35-0,59 Sandig silt

0,59-1,10 Sandig lera

Kommentar: Fynd av 1 avslag i L1

S157

2,20x4,0

0-0,10 Grässvål

0,10-0,20 Matjord

0,20-1,50 Lera

Kommentar: Schaktet djupgrävdes i den östra delen. Två bitar övrigt slagen flinta i L2.

S158

2,20x4,20

0-0,10 Grässvål

0,10-0,20 Matjord

0,20-0,30 Lera

Kommentar: Inga fynd.

