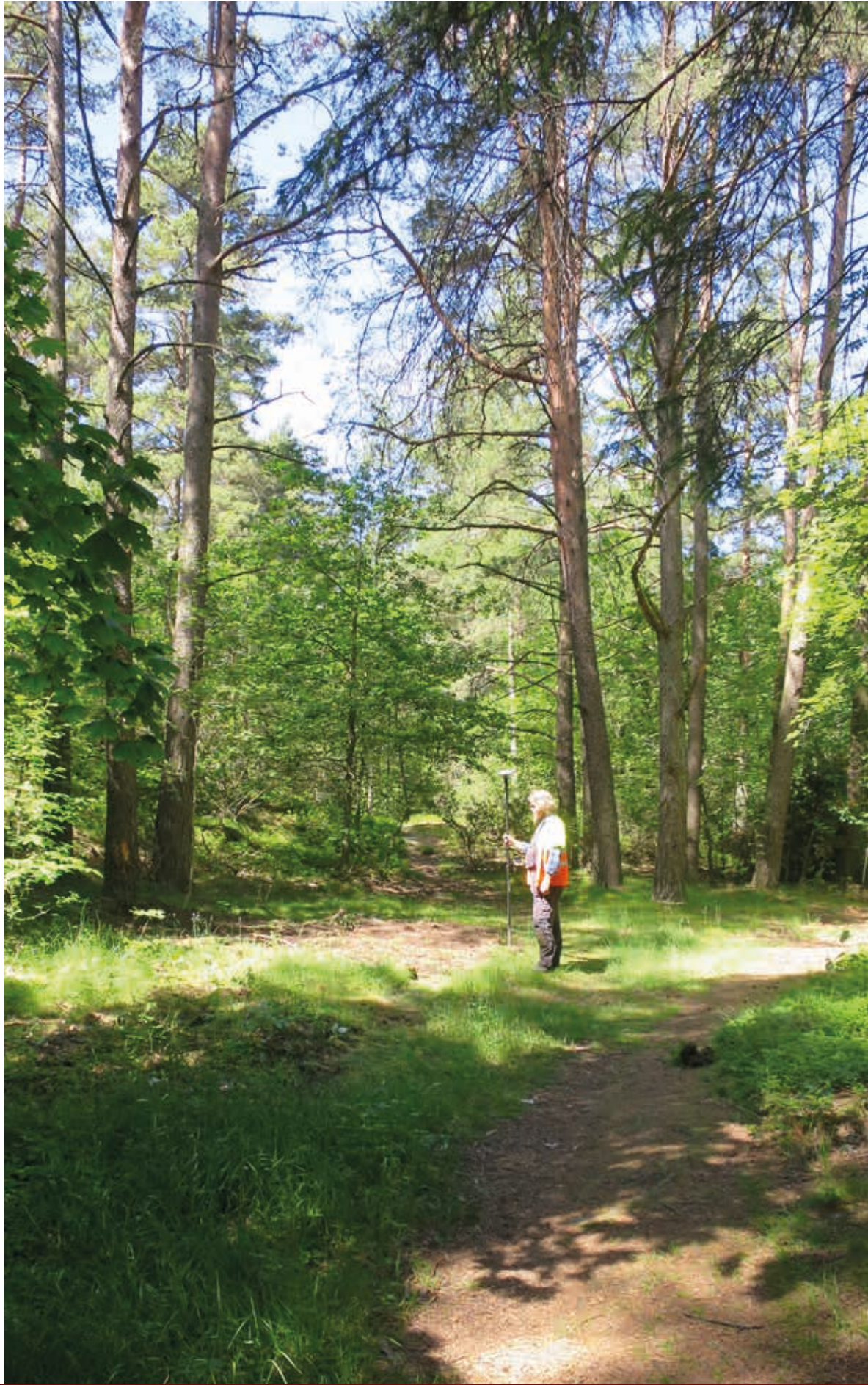


**Tuve 10:143 m. fl.,  
Tuve socken, Göteborgs kommun  
Arkeologisk utredning, steg 2**





**Tuve 10:143 m. fl.,  
Tuve socken, Göteborgs kommun  
Arkeologisk utredning, steg 2**

Petra Aldén Rudd



**Tuve 10:143 m. fl., Tuve socken, Göteborgs kommun**  
**Arkeologisk utredning, steg 2**

Rapport 2015:13

© Rio Göteborg Natur- och kulturkooperativ 2015

Fastighet: Tuve 10:143 m. fl., Tuve socken, Göteborgs kommun, Västra Götalands län

Länsstyrelsebeslut dnr: 431-3768-2015

Belägenhet i SWEREF 99: Norr 6405439 m, Öst 316947 m

Höjd över havet: 30-50 meter

Beställare: Göteborgs Fastighetskontor

Projektnummer: G1513

Projektansvarig: Lillemor Olsson

Fältansvarig: Petra Aldén Rudd

Övrig personal: Thomas Johansson

För personalens meriter hänvisas till Rio Göteborgs hemsida

Fältarbetstid: 2015-06-25 - 2015-06-26

Undersökningsområdets storlek: cirka 5 ha

Arkiv: Rio Göteborg Natur- och kulturkooperativ

Foton: Där fotograf ej anges är bilder tagna av fältpersonalen

Omslagsbild: Arbetsbild Ny fornlämning Tuve G1513:1 mot norr

Orienteringskarta: Framställd av Rio Göteborg Natur- och kulturkooperativ med data från Map Maker, FMIS samt Länsstyrelsen i Västra Götaland

Topografisk grundkarta samt plankarta: Tillhandahållen av beställaren

Övriga kartor och situationsplaner: Framställda av Rio Göteborg Natur- och kulturkooperativ

Redigering och layout: Sara Lyttkens

Tryck: Nordbloms Trycksaker AB, HAMBURGSUND

Sökord: boplats, järnålder, boplatslägen, by/gårdstomt

Rio Göteborg Natur- och kulturkooperativ

Slakthusgatan 8A

415 02 GÖTEBORG

[www.riogbg.se](http://www.riogbg.se)

[kontakt@riogbg.se](mailto:kontakt@riogbg.se)

## INNEHÅLL

|                                |    |
|--------------------------------|----|
| Sammanfattning .....           | 5  |
| Syfte och frågeställning ..... | 6  |
| Metod .....                    | 6  |
| Undersökningssområdet .....    | 6  |
| Tidigare undersökningar .....  | 6  |
| Undersökningresultat .....     | 6  |
| Tolkning .....                 | 9  |
| Antikvarisk bedömning .....    | 9  |
| <br>                           |    |
| Källor .....                   | 10 |
| Bilagor .....                  | 11 |

1. *Schaktbeskrivningar*

2. *Anläggningsbeskrivningar*





Figur 1. Översiktskarta med undersökningsområdet markerat (ring). Skala 1:1000 000.

# **Tuve 10:143 m. fl., Tuve socken, Göteborgs kommun Arkeologisk utredning, steg 2**

## **Sammanfattning**

Rio Göteborg Natur- och kulturkooperativ har på uppdrag av Länsstyrelsen i Västra Götalands län utfört en arkeologisk utredning, steg 2, inom fastigheterna Tuve 10:143 m. fl., Tuve socken, Göteborgs kommun. Den arkeologiska utredningen syftade till att klargöra huruvida tidigare okända fornlämningar återfanns inom planområdet.

Inför utredningens start fanns fem registrerade fornlämningar inom utredningsområdet. Dessa utgörs av en stensättningsliknande lämning (Tuve 54), en fyndplats för en tunnackig yxa (Tuve 160), en by-/gårdstomt (Tuve 149), en boplats (Tuve 164) samt en fyndplats för en kärna, skrapor, borrar, spån och avslag av flinta (Tuve 99) (FMIS 2015).

Utredningen resulterade i att en ny fornlämning registrerades till FMIS. Denna fornlämning har getts namnet G1513:1 i enlighet med Rio Göteborgs interna system i väntan på tilldelning av fornlämningsnummer från Riksantikvarieämbetet.

Den nyupptäckta fornlämningen G1513:1 bedöms i nuläget som en boplats från järnåldern. Tolkningen baseras på dess topografiska läge, anläggningarnas karaktär samt typologiska dateringar av den påträffade keramiken som sannolikt hör till romersk järnålder (Torbjörn Brorsson, muntligen 2015).

I det fall byggnationsplanerna kvarstår i anslutning till fornlämning G1513:1, anser Rio Göteborg att ytterligare antikvariska åtgärder krävs. Ansökan om ingrepp i lämningar lämnas till Länsstyrelsen.



## **Syfte**

Målen för den arkeologiska utredningen var i första hand deskriptiva (planerings- och beslutsunderlag). Utredningen syftade till att alla lämningar inom området skulle vara kända och bedömda avseende fornlämningsstatus efter avslutad undersökning. Målgrupper för utredningen var i första hand företagare, Länsstyrelsen, andra myndigheter samt undersökare.

## **Metod**

Maskingrävda schakt, i dubbel skopbredd, togs upp inom de ytor som bedömdes vara intressanta för exempelvis förhistoriska boplatser, aktivitetsytor och gravar. Schakten fördelades jämnt över ytorna med hänsyn till topografin samt bebyggda eller störda ytor.

Vid de områden som idag utgörs av hårdgjorda ytor drogs schakt i anslutning till dem. Utifrån resultaten i dessa fattades beslut om asfaltsbrytning skulle göras eller om ytan kunde släppas. I undersökningplanen uppgavs det att det kunde bli aktuellt med handgrävda provgropar, där grävmaskinen inte nådde fram. Den metoden behövde inte tillämpas. Om det hade påträffats lämningar som bedömts tillkommit i anslutning till tidsgränsen år 1850 skulle grunderna på vilka antagandet om tid för tillkomst redovisas.

## **Utredningsområdet**

Utredningsområdet är beläget i anslutning till Västra Tuvevägen och Glöstorpsvägen i Tuve socken, Göteborgs kommun (figur 1). Området är beläget cirka 30-50 meter över havet och vid tidpunkten för utredningen omfattades ytan av både skogsmark, gräsmattor samt bebyggda och asfalterade ytor.

Inom området fanns ett mindre antal fornlämningar och övriga kulturhistoriska lämningar som är registrerade sedan tidigare (FMIS 2015). Dessa utgörs av en stensättningsliknande lämning (Tuve 54), en fyndplats för en tunnackig yxa (Tuve 160), en by-/gårdstomt (Tuve 149), en boplatz (Tuve 164), samt en fyndplats för en kärna, skrapor, borrar, spån och avslag av flinta (Tuve 99). Områdets höjd över havet medger aktiviteter från äldre stenålder och framåt.

## **Tidigare undersökningar**

Utredningsområdet ingick i en större arkeologisk utredning, steg 1, som genomfördes av Arkeologikonsult och Göteborgs stadsmuseum år 2008. De nu aktuella ytorna betecknades i steg 1-rapporten som yta K, L och O (Theliander 2008).

Fornlämning Tuve 54 undersöktes 1965, av Göteborgs Arkeologiska Museum, och bedömdes då som en naturlig bildning. Lämningen är registrerad som undersökt och borttagen (FMIS 2015).

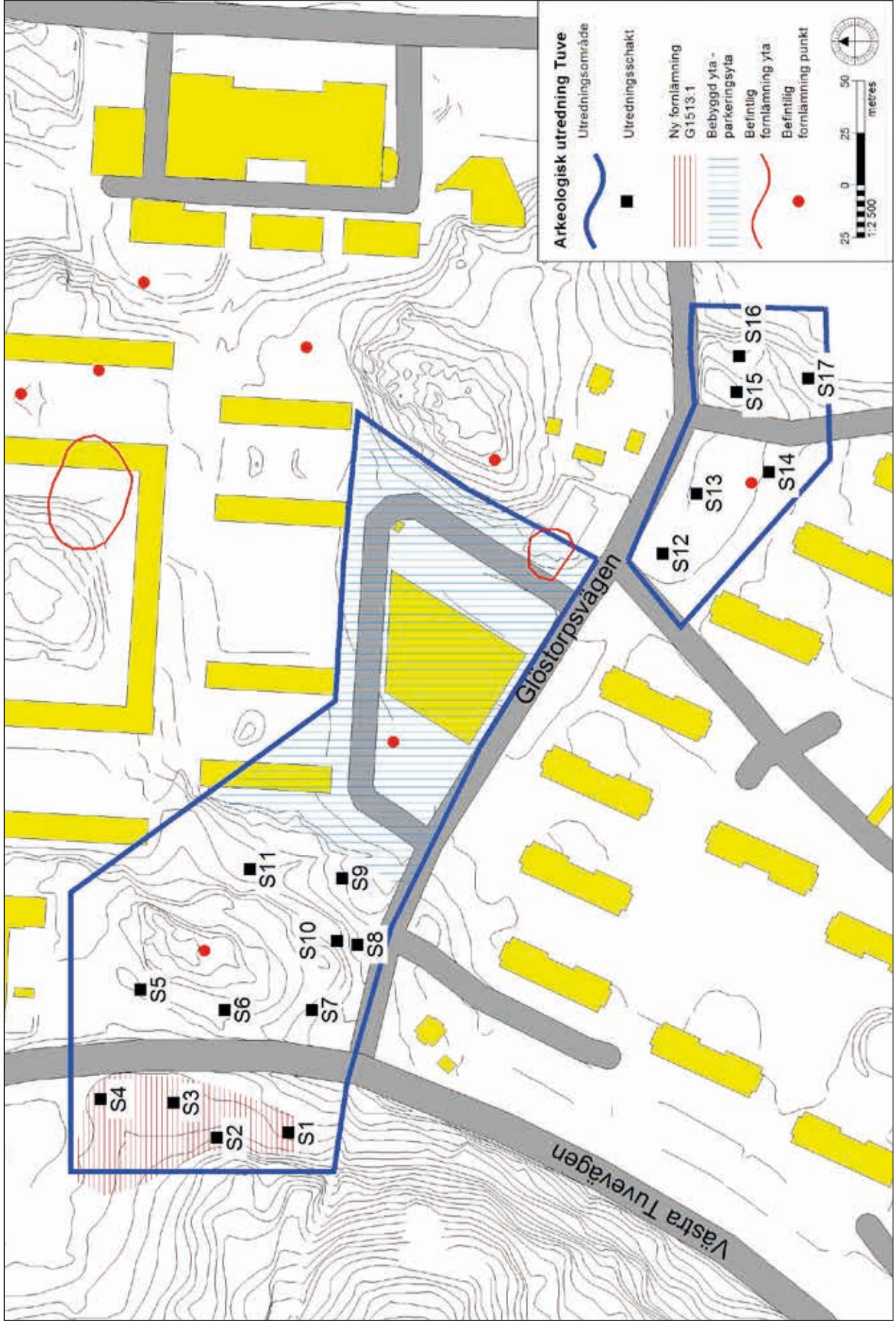
Fornlämning Tuve 160 är en fyndplats och består av ett schaktfynd av en tunnackig yxa. Lämningen efterundersöktes av Göteborgs Arkeologiska Museum 1965. Lokalen var under neolitikum inte strandbunden utan ytan utgjordes troligen av en mindre sankmark. Vid efterundersökningen tolkades den inte som en boplatz, utan som ett möjligt mossoffer (FMIS 2015).

Fynden från fyndplats Tuve 99 har inte besiktigats i samband med utredningen och kan i nuläget inte närmare dateras. Närvaron av spån i materialet gör dock en mesolitisk eller neolitisk datering trolig (FMIS 2015).

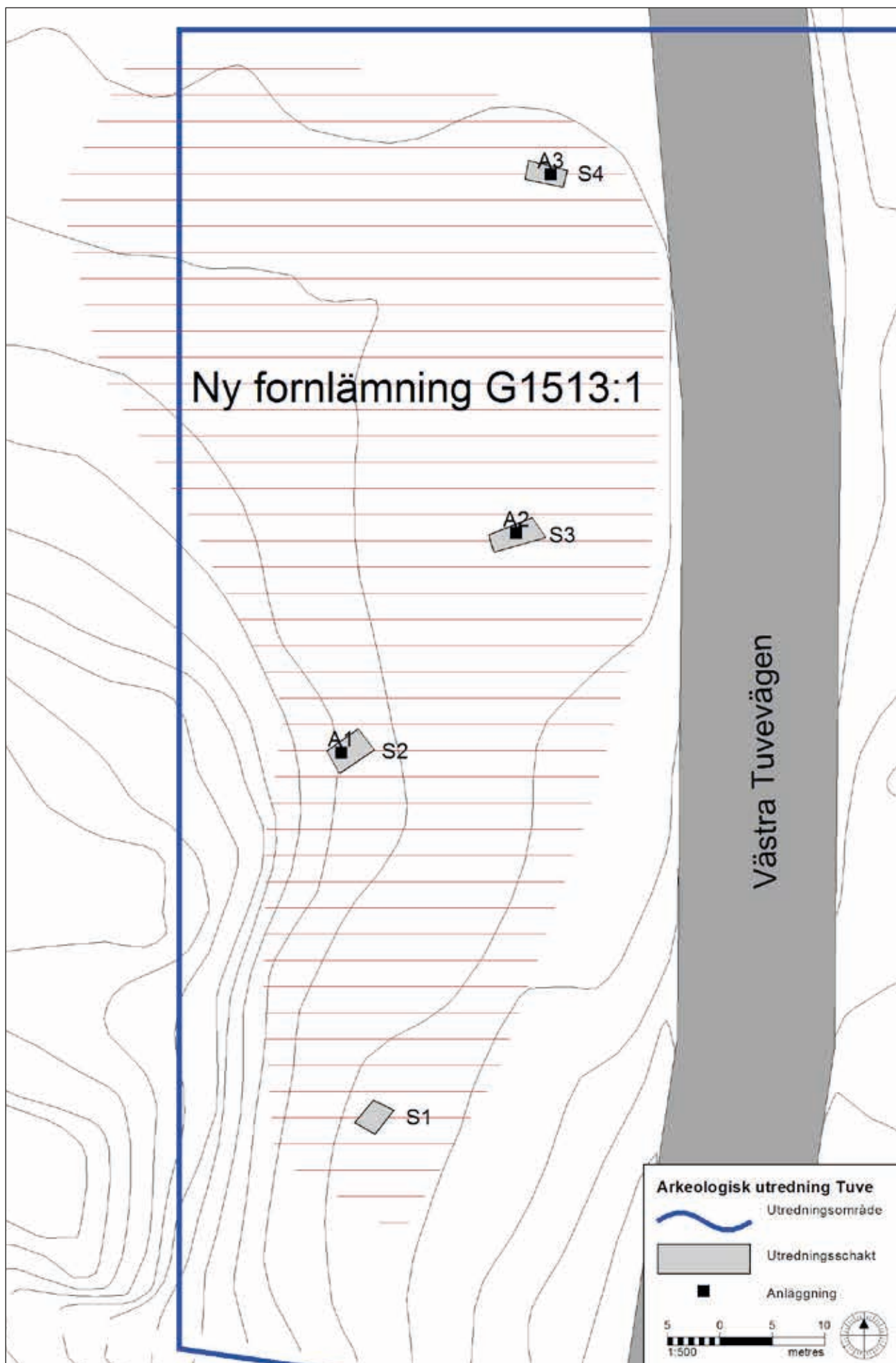
## **Undersökningsresultat**

Vid den nu aktuella utredningen grävdes totalt 17 maskingrävda schakt, S1-S17 (figur 2, bilaga 1). I tre av dessa schakt påträffades anläggningar (S2-S4, figur 2-4, bilaga 2).





Figur 2. Översiktskarta över utredningsområdet med schakt. Skala 1:2500.



Figur 3. Detaljkarta över ny fornlämning G1513:1. Skala 1:500.





Figur 4. A3 i S3, inom ny fornlämning G1513:1. Foto mot öster.

Platsen är belägen i en mot öster svagt sluttande skogsslänt. I ett av schakten (S2) påträffades åtta keramikskärvor av förhistorisk karaktär (Brorsson 2015). Detta medföljde att en ny fornlämning registrerades till FMIS.

I övrigt var de utredda ytorna till stor del störda av sentida markarbeten. Den östra delen av utredningsområdet var mycket påverkad. Här har på sina håll matjorden schaktats bort och rivningsmassor fyllt ut de öppna ytorna mellan hus och vägar (figur 2 och 3).

### **Tolkning**

Den nypupptäckta fornlämningen G1513:1 bedöms vara en boplats från järnåldern. Tolkningen baseras på dess topografiska läge, anläggningarnas karaktär samt typologiska dateringar av den påträffade keramiken, som sannolikt hör till romersk järnålder (Torbjörn Brorsson, muntligen 2015).

### **Antikvarisk bedömning**

G1513:1 utgör en fornlämning och i det fall byggnationsplanerna kvarstår i anslutning till fornlämningen anser Rio Göteborg att ytterligare antikvariska åtgärder krävs.

Fornlämningar är skyddade enligt 2 kap i kulturmiljölagen (KML) och genom miljöbalkens generella hänsynsregler, där stor vikt läggs vid hänsyn till kulturlämningar och kulturmiljöer. Ansökan om ingrepp i lämningar lämnas till Länsstyrelsen.

För fornlämningar gäller att de förutom själva lämningen även omges av ett så kallat fornlämningsområde. Fornlämningsområdet utgörs av ett så stort område på marken som behövs för att bevara fornlämningen och ge den tillräckligt utrymme med hänsyn till dess art och betydelse.



## Källor

### *Litteratur*

Theliander, Claes & Filipsson, Else-Britt 2008 Tuve på Hisingen, Tuve Sn, Västergötland Rapporter från Arkeologikonsult 2008:2179

### *Digitala källor*

FMIS 2015 [fmis.raa.se](http://fmis.raa.se)

### *Muntliga källor*

Brorsson, Torbjörn 2015 Datering av keramik. Rio Göteborgs kontor, september 2015

# Bilagor

## **Bilaga 1 – Schaktbeskrivningar**

Alla måttangivelser är i meter

### **S1**

2,0x4,0

0-0,10 Förna

0,10-0,25 Humös sand med stenar. Fyndförande

0,25-0,53 Brun sandig silt med lerlinsor

Fynd: 1 avslag, 2 övrigt slagna flinta

### **S2**

2,0x4,0

0-0,05 Förna

0,05-0,20 Humör sandig silt. Fyndförande. A1

Schaktningen avbruten p.g.a. anläggning i L2 (A1)

Fynd: Keramik, 2 övrigt slagen flinta

### **S3**

2,0x4,0

0-0,20 Förna

0,20-0,40 Grusig sand

0,40-0,60 Grusig sand med sot, kol och br lera (i linsor). Kan vara ett utkastlager alt. kulturlager. Mättes in som A2 (2,60 x 1 m). Löper in i schaktväggarna, se inmätning.

0,60- Grusig sand.

Fynd: Bränd lera

### **S4**

2,0x4,0

0-0,05 Förna

0,050-0,30 Mörk sand

0,30-0,35 Brun sand. A3.

Fynd: Inga fynd.

### **S5**

3,70x2,0

0-0,26 Förna

0,26-0,58 Mörkbrun humös silt med sten.

0,58-0,65 Gulgråbrun sandig lera

Fynd: Inga fynd.

### **S6**

4,70 x 2,50

0-0,05 Förna

0,05-0,25 Humös sand

0,25-0,41 Rödbrun grusig sand, sten

Fynd: 1 avslag, 2 övrigt slagen flinta



**S7**

2,0x3,60

0-0,10

Grässvål och matjord

0,10-0,27

Sand med sten. Lätt siltig

Fynd: Inga fynd

**S8**

2,0x4,0

0-0,24

Matjord

0,24-0,55

Påförda massor

0,55-0,6

Rödbrun grus sten

Fynd: Inga fynd

**S9**

2,0x4,0

0-0,20

Förna

0,20-0,52

Rödbrun grusig sand. Stenblock

Fynd: Inga fynd

**S10**

1,70x 2,0

0-0,05

Förna

0,05-0,15

Matjord

0,15-0,50

Brun humös sand

0,50-

Berg

Fynd: Inga fynd

**S11**

2,0x4,0

0-0,05

Förna

0,05-0,20

Brun humös sand

0,02-0,40

Rödbrun grusig sand

0,40-

Ljusbrungul sand

Fynd: Inga fynd

**S12**

2,0x4,0

0-0,10

Grässvål

0,10-0,63

Påförda massor

0,63-0,81

Matjord

0,81-0,85

Siltig lera med gruslinser

Fynd: Inga fynd

**S13**

2,0x4,0

0-0,10

Grässvål

0,10-0,27

Påförda massor

0,27-0,52

Matjord påförd massor

0,52-0,62

Siltig lera

Fynd: Inga fynd

**S14**

2,0x4,0

0-0,10

Grässvål

0,10-0,38

Påförda massor

0,38-0,42

Siltig lera

Fynd: Inga fynd

**S15**

2,0x4,0

0-0,05

Grässvål

0,05-0,40

Påförda massor, lera

0,40-0,45

Lera

0,45-

Berg

Fynd: Inga fynd

**S16**

2,0x4,0

0-0,08

Grässvål

0,08-0,29

Matjord, recenta fynd

0,20-0,40

Siltig sand med sten.

Fynd: Inga fynd

**S17**

2,0x4,0

0-0,09

Grässvål

0,09-0,25

Matjord, recenta fynd

0,25-0,60

Lera, sand samt fyllnadsmassor. Stora stenar.

Fynd: Inga fynd

## **Bilaga 2 – Anläggningsbeskrivningar**

Alla måttangivelser är i meter

### **A1 (S2)**

Grop

0,55x 0,46

Oval

Svart sotig sand. Keramik i direkt anslutning till anläggningen, men ej synligt i anläggningen yta.

Anläggningen är ej vidare undersökt.

### **A2 (S3)**

Kulturlager

2,60 x 1,0

Oregelbunden

Grusig sand med sot, kol och brända lera (i linsor). Kan vara ett utkastlager alt. kulturlager.

Löper in i schaktväggarna, se inmätning.

Anläggningen är ej vidare undersökt.

### **A3 (S4)**

Grop

0,50 x 0,60

Oval

Mörkfärgning

Anläggningen är ej vidare undersökt.



